

福生新聞

発行所 福生町志茂映画館前
福生新聞社
電話福生422番
発行人 川上作司

株式・公社債
投資信託 売買
尋摩証券
増上りトクあり

福生、瑞穂、西多摩三ヶ町村 競輪の割込みに成功

三月十四日—十九日京王閣

福生、瑞穂、西多摩の三ヶ町村では、かねてより基地周辺の特殊事情による町村費を補うという立場からこれを税外収入に求めるため、競輪の割込運動を不倫都会議員を通じて行っていたが、他町村より積極的な割込競争もあって一時は、この割込みも不安なものとなつたが、去る十二月二日附を以つて連帯割込の指定がなされたので、そこで京王閣競輪場を三月十四日—十九日、十九日までの期間開催出来ることに本決定をみるに至つた。これで決まるまでは不安のうちにあつた福生、瑞穂、西多摩三ヶ町村はホッとして三ヶ町村競輪事務組合を組織し、開催への諸準備を進めることとなつた。

西郡教職員組合の 教育研究会

福生中 木村東一郎
瑞穂一小 瑞穂一小

西多摩郡教職員組合の中にある教育研究会は、教職員としての本務である教育についての理論と技術、教師としての職業、地域社会との協力力などについて年々進歩を遂げて研究している。

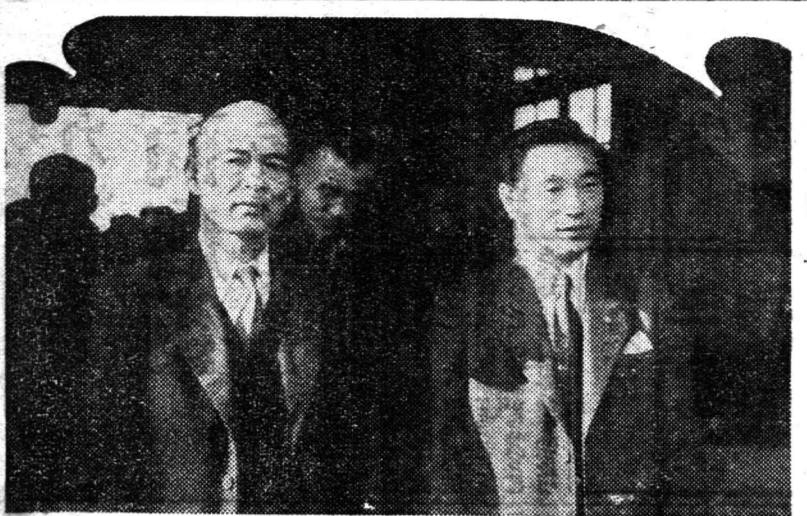
この研究会が次の日程によつて行われ、郡内の教職員全員がこの会に参加し研究討論が行われた。

十一月一日午後一時—四時 福生第一小学校
十一月二日 大久野村公民館
十一月三日 青梅市公民館

発表題目は次の通り
一、郡部に於ける青年教師の意識の形成について
西多摩小 須藤源太郎
二、日記による児童の生活指導
大久野小 細田三郎
三、私はどうして歌を歌っている
大久野小 大野一治
四、「私達の西多摩」西郡中学校校長会編集
西多摩の文化遺産
成木中 浅井 徳正
五、郷土産業の実態
小宮中 小林 君一
六、西多摩の歴史に対する考察
五日市中 谷合 良治
七、世界の地理及び社会科教育課程の指導法が発表された。

「世界の地理及び社会科教育課程」については、現在世上盛に論議されている社会科問題について世界的立場から今後この問題をどうすることが望ましいか、についての研究が発表された。

「家庭学習の実態」については子供達が家庭において、どの位の時間を、どんな方法で、どんな勉強をしているか、これについて家庭ではどんな風か、今後これをどう



米国の農業視察から吉岡親一氏帰る

東京都を代表して米国の農業視察団に参加して来日した瑞穂町農協協同組合長吉岡親一氏は去る三月三十日ワイルソン号で渡米、加州でそそいそと五〇エーカー、二〇町歩を耕作している日米農場に六月、次いでオナツン(グルミ)を六〇町歩作っている白人農場に一月半米国の農場生活に体験して働きながら研究と体験の貴重な収穫を得て去る十一月二十九日サンフランシスコでワイルソン号に乗り、十一月十三日横濱港毎日新聞主催の歓迎会、天皇陛下に拝謁、十七日正午八高瀬根根ヶ崎駅に到着した。駅には原島町長外瑞穂町民多数の出迎えに迎えられ、無事帰朝の挨拶の後原島町長の発声で万歳を三回し帰宅後午後二時から公民館の町の歓迎会に出席した。(写真は瑞穂町公民館に到着した吉岡氏と、左は原島町長、下は南カネオニヤ、サンヂェゴの日系米人農場で三、四万平方メートルのキヤタビラーによつて耕耘をしている吉岡氏)。

第二回中学駅伝 廿日決行 福生駅前進発

西多摩郡中学校 駅伝学生徒による第二回中学駅伝競争は来る二十日(青梅市も含む)として部の決行下各中学の競争を争うこととなり、当日は午前十一時福生駅前を出発し、西多摩郡北の都青梅市を中心として、南には五日市町を中心として、秋川谷駅伝がある時は、東の都福生を中心とした所に向かひたいような気が、誰もが持つていたと思ふ。

そこで各方面から絶大な御支援により中学校体育連盟は一九五一年に初めて第一回を開催したところから、予想外の出来栄であったので、毎年これを行うことに決定し本年も実施することになったのであります。

なぜ多くの方々から絶大な御支援があるのか、それはこの駅伝大会が最も教育的であり、且つ具体的であるからと思ふ。

今年予想は全然つかないのですが各中学校の成績や指導の熱の入力など大体つかず、申し上げない方がよいような気がしますが、それはこの駅伝大会は勝つてこそ、目的がなく、他に大きな目的と意義があるからです。

東の福生、それに今迄の成績をみて瑞穂、東秋田、水川、西多摩あたりがよいのではないかと思ふますが、ただ自信を持って言える事はこの予想は信用出来ないと言ふことだけで、

尚、記録の面では出場者一人一人が立派な技術をもつていますが、何んといつても交通が非常に妨げられており、車の数が多くなったのであまり良い記録は生れないかも知れません。

終りに地元の三代議員、郡会議員、教育委員、福生町中央商業会、其の他各位からの御理解と、御協力を深く感謝致します。

瑞穂 九のさき
金融 田村商店

アサヒ軽油 ストロー

使用簡便 外観優美・経費低廉
燃料費 二千坪の室一日十時間 千五百円
軽油代約四、〇〇〇円

発売元 弘中工業株式会社
特約店 交運社

詳細第一報次社員参上

楽しい我が家は貯蓄から!

武陽が贈る本年掉尾の豪華版
割増付 お年玉定期預金

1口壹千円 六ヶ月 特賞 A10万円以下5等まで 他に利息1口に付20円

取扱期間 昭和28年12月31日迄
抽せん日 昭和29年1月12日

武陽信用金庫

歳末感謝大売出し

大特價品豊富取揃
皆さんの御来店を
御待して居ります

洋服と生地のお店

吉池

福生駅前通り電36番

お正月の御用意は瑞穂の よりや小間物店で

瑞穂銀座 電話瑞穂16番

12月25日—正月3日まで 瑞穂町商栄会年末年始大売出し

賞品 山の如し 副引券 200円で1本 50円で補助券進呈 後援 瑞穂町役場・農協・観光協会

金融難に喘ぐ商店街

商品を山と積んで投げ売り歳末

政府の赤字増大に伴って、金融難に喘ぐ商店街。商品は山と積んで投げ売り、歳末の苦戦が激化している。商店街の中心部が、冬の寒気に凍り付いている。商品の山が、商店街の両側に積み上げられ、投げ売りの声があちこちから聞こえてくる。商店街の中心部が、冬の寒気に凍り付いている。商品の山が、商店街の両側に積み上げられ、投げ売りの声があちこちから聞こえてくる。

遠く氷川、三田方面までの

お客が増えた福生

福生町では、冬期観光客の増加に伴って、お客が増えた。福生町の商店街は、冬期観光客の増加に伴って、お客が増えた。福生町の商店街は、冬期観光客の増加に伴って、お客が増えた。

五日市商店街

五日市商店街の賑わい。五日市商店街の賑わい。五日市商店街の賑わい。五日市商店街の賑わい。五日市商店街の賑わい。

苦難時代にある

福生銀座通り

福生銀座通りの苦難時代。福生銀座通りの苦難時代。福生銀座通りの苦難時代。福生銀座通りの苦難時代。福生銀座通りの苦難時代。

二宮商業会

二宮商業会の活動。二宮商業会の活動。二宮商業会の活動。二宮商業会の活動。二宮商業会の活動。

瑞穂町商業会

瑞穂町商業会の活動。瑞穂町商業会の活動。瑞穂町商業会の活動。瑞穂町商業会の活動。瑞穂町商業会の活動。

西多摩村商業会

西多摩村商業会の活動。西多摩村商業会の活動。西多摩村商業会の活動。西多摩村商業会の活動。西多摩村商業会の活動。

福生局電話

福生局電話の新加入番号決定。福生局電話の新加入番号決定。福生局電話の新加入番号決定。福生局電話の新加入番号決定。福生局電話の新加入番号決定。

小口融資

福生町で、小口融資のサービスを提供しています。福生町で、小口融資のサービスを提供しています。福生町で、小口融資のサービスを提供しています。

漆器

福生駅前、漆器の専門店。福生駅前、漆器の専門店。福生駅前、漆器の専門店。

大聖病院

大聖病院の診療科目。大聖病院の診療科目。大聖病院の診療科目。

友乃家

友乃家のサービス。友乃家のサービス。友乃家のサービス。

小山種鶏場

小山種鶏場の第一回研究会。小山種鶏場の第一回研究会。小山種鶏場の第一回研究会。

東秋留村協議会

東秋留村協議会の活動。東秋留村協議会の活動。東秋留村協議会の活動。

村山真彩会

村山真彩会の春物求評会。村山真彩会の春物求評会。村山真彩会の春物求評会。

村山の水飴工業

村山の水飴工業の製品。村山の水飴工業の製品。村山の水飴工業の製品。

モキリ

モキリの靴。モキリの靴。モキリの靴。

竹島商店

竹島商店のサービス。竹島商店のサービス。竹島商店のサービス。

村山真彩会

村山真彩会の春物求評会。村山真彩会の春物求評会。村山真彩会の春物求評会。

村山真彩会

村山真彩会の春物求評会。村山真彩会の春物求評会。村山真彩会の春物求評会。

村山真彩会

村山真彩会の春物求評会。村山真彩会の春物求評会。村山真彩会の春物求評会。

村山真彩会

村山真彩会の春物求評会。村山真彩会の春物求評会。村山真彩会の春物求評会。

村山真彩会

村山真彩会の春物求評会。村山真彩会の春物求評会。村山真彩会の春物求評会。

村山真彩会

村山真彩会の春物求評会。村山真彩会の春物求評会。村山真彩会の春物求評会。

早川醤油

早川醤油の製品。早川醤油の製品。早川醤油の製品。

石川呉服店

石川呉服店のサービス。石川呉服店のサービス。石川呉服店のサービス。

岸回春堂薬局

岸回春堂薬局のサービス。岸回春堂薬局のサービス。岸回春堂薬局のサービス。

ヤマ百貨店

ヤマ百貨店のサービス。ヤマ百貨店のサービス。ヤマ百貨店のサービス。

島田洋品店

島田洋品店のサービス。島田洋品店のサービス。島田洋品店のサービス。

福生煙突清掃社

福生煙突清掃社のサービス。福生煙突清掃社のサービス。福生煙突清掃社のサービス。

石川薪炭店

石川薪炭店のサービス。石川薪炭店のサービス。石川薪炭店のサービス。

海老原家具店

海老原家具店のサービス。海老原家具店のサービス。海老原家具店のサービス。

深澤

深澤のサービス。深澤のサービス。深澤のサービス。

指田ゴム商店

指田ゴム商店のサービス。指田ゴム商店のサービス。指田ゴム商店のサービス。

福生煙突清掃社

福生煙突清掃社のサービス。福生煙突清掃社のサービス。福生煙突清掃社のサービス。

町村合併に備へて 先づ西郡助役会

千葉県大網町を視察

西郡助役会は町村合併を控へ先づその腹をくくらし、二十六年合併した千葉県大網町を視察することとなり、去る九日発行し合併までの経緯等を失敗したと、成功した点を詳述した視察、多大の収穫を得て帰った。

大網町の合併は昭和二十六年四月一日大網町人口四、四三九人、瑞穂村三、二二三人、山辺町一、九三六人が先づ対等合併、次で本年四月一日大和村の一部を編入合併した人口二、四四六八、面積二七、〇八平方、農家が一、二三八戸、町工業二八戸、その他五六七戸で総戸数一、〇三三戸で合併した町ではあるが小さい町ではある。

大網町と瑞穂、山辺、大和の三方村は昔から経済、社会、文化の総ゆるゆるな関係にあり、これ等の地帯は境界を越え、明治四十二年三月までは大網町に二町三村村組合立高等小学校が設置されていた關係上、関係町村から通学、進級の途を同つして居る者が現在六十歳前後の年輩であつて、各町の幹部が親密の關係にあつたこと、近頃は昭和二十三年新学制による三制実施と共に同年四月、先づ中学校を大網町と山辺町の組合立として経営、同年十月には瑞穂村、同年十一月には大和村が加入し、四方町村組合立として本年三月まで経営して来た等の町村の関係を述べた。

合併可能なならしめた重要な条件であつたことは疑いなし。

以上の關係からしてその合併も極めて順調に進むが十五日で関係町村の議会の議決を得、知事に合併地の申請が完了して、合併までの日程を述べると、

一、昭和二十六年三月十六日 関係町村議会の議員、町長、助役各種団体長並に地方事務局長、同務課長参加、合併についての第一回懇談会を開催、合同推進委員会を設置することを協議した。(各町村長六名宛の委員を提出)

一、三月十九日 第一回推進委員会を開催、議長並に委員長を提出

瑞穂地区

一、中環コンクリート橋工事(新設)

二、瑞穂川コンクリート橋工事(新設)

三、社会教育のためのミニ式(十六)

四、永田橋兼用コンクリート管放水

その他

一、全級振興連理(伊利約三、五〇〇)を敷設

二、失業対策土木事業により宮谷坂より西に延びる約四〇〇の道路の改修工事、竹の下、養安寺、

山辺地区

一、大竹橋(木橋)工事(新設)

二、長谷川橋(コンクリート)工事(新設)

三、南土地先コンクリート管工事(埋設)

四、久太郎橋改修工事

大網地区

一、道塚コンクリート管工事(埋設)

二、蒲田橋水路改修工事

三、竹の下、道塚橋改修工事

四、山中橋改修工事

五、長崎橋改修工事

合併後に於ける事業の概要

一、土木関係 道路

二、橋梁

三、山辺地区

四、大網地区

五、中山地区

六、中山地区

七、事業関係

八、中山地区

九、中山地区

十、中山地区

瑞穂地区

一、中環コンクリート橋工事(新設)

二、瑞穂川コンクリート橋工事(新設)

三、社会教育のためのミニ式(十六)

四、永田橋兼用コンクリート管放水

その他

一、全級振興連理(伊利約三、五〇〇)を敷設

二、失業対策土木事業により宮谷坂より西に延びる約四〇〇の道路の改修工事、竹の下、養安寺、

山辺地区

一、大竹橋(木橋)工事(新設)

二、長谷川橋(コンクリート)工事(新設)

三、南土地先コンクリート管工事(埋設)

四、久太郎橋改修工事

大網地区

一、道塚コンクリート管工事(埋設)

二、蒲田橋水路改修工事

三、竹の下、道塚橋改修工事

四、山中橋改修工事

五、長崎橋改修工事

合併後に於ける事業の概要

一、土木関係 道路

二、橋梁

三、山辺地区

四、大網地区

五、中山地区

六、中山地区

七、事業関係

八、中山地区

九、中山地区

十、中山地区

瑞穂地区

一、中環コンクリート橋工事(新設)

二、瑞穂川コンクリート橋工事(新設)

三、社会教育のためのミニ式(十六)

四、永田橋兼用コンクリート管放水

その他

一、全級振興連理(伊利約三、五〇〇)を敷設

二、失業対策土木事業により宮谷坂より西に延びる約四〇〇の道路の改修工事、竹の下、養安寺、

山辺地区

一、大竹橋(木橋)工事(新設)

二、長谷川橋(コンクリート)工事(新設)

三、南土地先コンクリート管工事(埋設)

四、久太郎橋改修工事

大網地区

一、道塚コンクリート管工事(埋設)

二、蒲田橋水路改修工事

三、竹の下、道塚橋改修工事

四、山中橋改修工事

五、長崎橋改修工事

合併後に於ける事業の概要

一、土木関係 道路

二、橋梁

三、山辺地区

四、大網地区

五、中山地区

六、中山地区

七、事業関係

八、中山地区

九、中山地区

十、中山地区

瑞穂地区

一、中環コンクリート橋工事(新設)

二、瑞穂川コンクリート橋工事(新設)

三、社会教育のためのミニ式(十六)

四、永田橋兼用コンクリート管放水

その他

一、全級振興連理(伊利約三、五〇〇)を敷設

二、失業対策土木事業により宮谷坂より西に延びる約四〇〇の道路の改修工事、竹の下、養安寺、

山辺地区

一、大竹橋(木橋)工事(新設)

二、長谷川橋(コンクリート)工事(新設)

三、南土地先コンクリート管工事(埋設)

四、久太郎橋改修工事

大網地区

一、道塚コンクリート管工事(埋設)

二、蒲田橋水路改修工事

三、竹の下、道塚橋改修工事

四、山中橋改修工事

五、長崎橋改修工事

合併後に於ける事業の概要

一、土木関係 道路

二、橋梁

三、山辺地区

四、大網地区

五、中山地区

六、中山地区

七、事業関係

八、中山地区

九、中山地区

十、中山地区

瑞穂地区

一、中環コンクリート橋工事(新設)

二、瑞穂川コンクリート橋工事(新設)

三、社会教育のためのミニ式(十六)

四、永田橋兼用コンクリート管放水

その他

一、全級振興連理(伊利約三、五〇〇)を敷設

二、失業対策土木事業により宮谷坂より西に延びる約四〇〇の道路の改修工事、竹の下、養安寺、

山辺地区

一、大竹橋(木橋)工事(新設)

二、長谷川橋(コンクリート)工事(新設)

三、南土地先コンクリート管工事(埋設)

四、久太郎橋改修工事

大網地区

一、道塚コンクリート管工事(埋設)

二、蒲田橋水路改修工事

三、竹の下、道塚橋改修工事

四、山中橋改修工事

五、長崎橋改修工事

合併後に於ける事業の概要

一、土木関係 道路

二、橋梁

三、山辺地区

四、大網地区

五、中山地区

六、中山地区

七、事業関係

八、中山地区

九、中山地区

十、中山地区

瑞穂地区

一、中環コンクリート橋工事(新設)

二、瑞穂川コンクリート橋工事(新設)

三、社会教育のためのミニ式(十六)

四、永田橋兼用コンクリート管放水

その他

一、全級振興連理(伊利約三、五〇〇)を敷設

二、失業対策土木事業により宮谷坂より西に延びる約四〇〇の道路の改修工事、竹の下、養安寺、

山辺地区

一、大竹橋(木橋)工事(新設)

二、長谷川橋(コンクリート)工事(新設)

三、南土地先コンクリート管工事(埋設)

四、久太郎橋改修工事

大網地区

一、道塚コンクリート管工事(埋設)

二、蒲田橋水路改修工事

三、竹の下、道塚橋改修工事

四、山中橋改修工事

五、長崎橋改修工事

合併後に於ける事業の概要

一、土木関係 道路

二、橋梁

三、山辺地区

四、大網地区

五、中山地区

六、中山地区

七、事業関係

八、中山地区

九、中山地区

十、中山地区

瑞穂地区

一、中環コンクリート橋工事(新設)

二、瑞穂川コンクリート橋工事(新設)

三、社会教育のためのミニ式(十六)

四、永田橋兼用コンクリート管放水

その他

一、全級振興連理(伊利約三、五〇〇)を敷設

二、失業対策土木事業により宮谷坂より西に延びる約四〇〇の道路の改修工事、竹の下、養安寺、

山辺地区

一、大竹橋(木橋)工事(新設)

二、長谷川橋(コンクリート)工事(新設)

三、南土地先コンクリート管工事(埋設)

四、久太郎橋改修工事

大網地区

一、道塚コンクリート管工事(埋設)

二、蒲田橋水路改修工事

三、竹の下、道塚橋改修工事

四、山中橋改修工事

五、長崎橋改修工事

合併後に於ける事業の概要

一、土木関係 道路

二、橋梁

三、山辺地区

四、大網地区

五、中山地区

六、中山地区

七、事業関係

八、中山地区

九、中山地区

十、中山地区

田村書房

新刊書籍雑誌

福生駅前通り

電話 二二九九

贈って嬉ばれる
よいお茶・よい海苔

新藤園

福生駅前 電話 333

古谷助産婦

助産婦 古谷徳子

福生町水田550 電話呼出216

福生簡易水道

井戸漸堀上る

村山保育所

開設

福生町営住宅

建設工事着工

靴は

近藤靴店

福生駅前 電話福生四四六

ポンプと配管工事

桑林ポンプ工業所

福生志茂映画館前

忘年会
新年会に

石舟閣

福生町水田三三八

美しい店・住ひの意匠

沢井の建築設計

沢井建築設計事務所

福生第二小学校東隣り

カメラと材料

現像・焼付・引伸・修理

米泉写真商会

福生駅前通り・電話 414

フスマ紙・コタツ障子紙・敷物

上田屋商店

福生駅前

新開店

質店 石森

牛浜駅前中学校ヨリ

十二月二十日—三十一日

西多摩村商業会

現金払歳末大売出し

特賞現金五千元五本

一等 成田山初詣り

二等現金 百円 三百本

三等 三十円 七五〇本

四等全部 十円 空クジなし

成田山初詣り 一月十日

抽せん日 正月七日役場

新開店

二見屋支店

建築・家庭金物

福生町銀座通り牛浜

電話 福生四〇三番

年末年始

家庭セトモノ

三ツ重おみくす・徳利・盃

井上セトモノ店

福生駅前電話福生四五〇番

毎度ありがとうございます

美味いパンなら、

土屋のパン

和洋御菓子

福生第一小学校通り (電話 福生227番)

株式会社 **竹達五務店**

代表 竹達莊平

福生駅前・電話福生三七番

ラジオ・テレビの月賦販売

レコード・電気器具

笠間電機商会

福生町駅前通り

晴亦々晴信堂薬局

皮膚病と専門店

福生駅前 電話福生五六番

第3回

たのしみ定期預金

昭和二十九年の幸運と

商売繁昌・家内安全の

たのしみ定期預金で

成田山初詣と

おきめ下さい

1口5万円を 普通定期預金(6ヶ月) 福生町銀座通り牛浜 福生町水田三三八

取扱期間 12月31日まで

青梅信用金庫

東青梅支店、千ヶ瀬支店、瑞穂支店

シユス・果物 洋酒

宇津木屋

福生駅前(富士見通り)

代表 村尾 種吉

福生駅前電話福生二二三番

村尾建材社

基礎材・壁材・屋根材・其他一式