



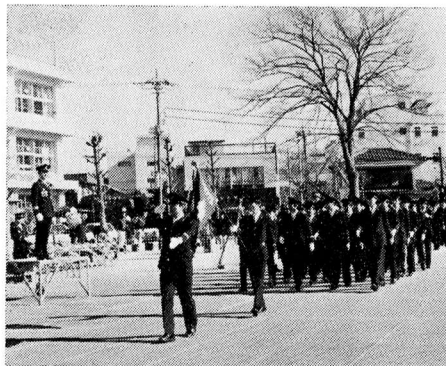
福生市 広報

12月 '88 No.321

今年の出来事1988



▲ 2月6日 春の交通安全若人の集い



▲ 1月10日 消防団出初式

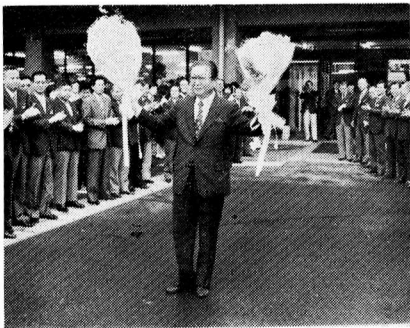


▲ 4月2日~17日 桜まつり



▲ 3月26日 おもちゃ図書館オープン

▼ 5月21日 石川市長就任



▲ 5月20日 田村市長退任



▲ 5月6日 国道16号 拡幅工事完成

- | | | |
|-----|-----|-------------------|
| 6 | 29日 | 春の朝市 |
| 26日 | 22日 | 消防団ボンブ操法審査会 |
| 26日 | 21日 | 石川市長就任式 |
| 18日 | 20日 | 田村市長退任式 |
| 6日 | 15日 | 市長選挙 |
| 6日 | 6日 | 国道16号拡幅工事完成 |
| 7日 | 5月 | 中学校入学式 |
| 2日 | 2日 | 小学校入学式 |
| 2日 | 2日 | 春の交通安全フェスティバル |
| 2日 | 2日 | ふっさ桜まつり |
| 2日 | 2日 | ふっさ桜まつり |
| 26日 | 26日 | おもちゃ図書館オープン |
| 26日 | 26日 | ふっさこどもけっさく展(田園会館) |
| 25日 | 25日 | 小学校卒業式 |
| 24日 | 24日 | 第二・三・四・五・六・七小 |
| 18日 | 18日 | 中学校卒業式 |
| 6日 | 6日 | 福生断郊レース |
| 4日 | 4日 | ほほえみ会食会 |
| 3月 | 3月 | 福生断郊レース |
| 25日 | 25日 | スキー大会(北志賀) |
| 6日 | 6日 | 春の交通安全若人の集い |
| 15日 | 15日 | 成人式 |
| 10日 | 10日 | 消防出初式 |

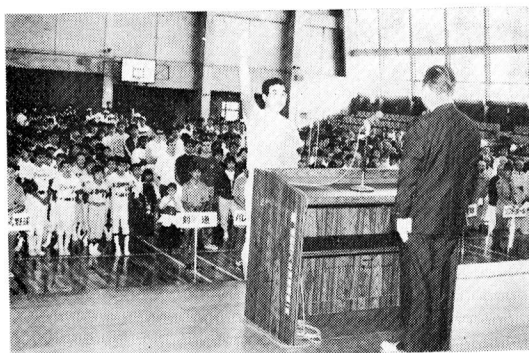
今年の出来事行事一覧



▲ 8月4日～7日 シタまつり



▲ 7月17日 河川美化運動



10月10日
市民総合体育大会



▲ 9月10日 最高齢者を祝う



▲ 12月4日 福祉バザー



11月3日～13日
市民文化祭

さようなら
1988

12月	11月	10月	9月	8月	7月
4日 野鳥観察会	31日 老人運動会	10日 第19回市民総合体育大会開会式	29日 善行表彰	2日 さわやか教室夏まつり	1日 市制記念日
4日 第11回福祉バザー	30日 秋の朝市	10日 第19回市民総合体育大会開会式	28日 防災訓練	4日 第38回ふっさ七夕まつり	1日 福生市と秋川市の境界変更
17日 第19回福生ロードレース大会	24日 幼児とお母さんの運動会	15日 市民劇団バックカス第3回公演	27日 平和のつどい	17日 多摩川河川美化運動	
13日 第3回福生女子健康マラソン展	22日 松林会館「だれでも楽しんで」	10日 盲人ユーモア運動会	26日 富士山自然観察会		
3日 多摩川ふっさ野外美術展	20日 市民総合相談と巡回無料法律相談	16日 市民劇団バックカス第3回公演	27日 平和のつどい		
3日 第19回市民文化祭	16日 身障者運動会	10日 盲人ユーモア運動会	27日 平和のつどい		

年末年始の



ごみ収集

年末年始のごみ収集について、次のとおり実施いたしますので皆さんのご協力をお願いいたします。

燃えるごみの収集

▽年内 12月30日(金) 午前中まで

各家庭とも午前8時ごろまでに収集所へ出してください。また、収集後は絶対に出さないでください。

▽新年 1月5日(木) から平常どおり収集。

平常どおりですが、年末年始のごみが一度に出されずと一日では収集できない場合がありますので、一度に全部出さず、何日かに分けて出すようご協力をお願いいたします。

燃えないごみ及び

有害ごみの収集

▽年内

- ・火曜日収集地区：12月27日
 - ・水曜日収集地区：12月28日
 - ・木曜日収集地区：12月29日
- まで収集します。

▽新年

- ・火曜日収集地区：1月10日
 - ・水曜日収集地区：1月11日
 - ・木曜日収集地区：1月5日
- から収集します。

明るいお正月を迎えるために、決められたルールを守り、お互いに気持ちの良いお正月を過ごしましょう。

粗大ごみの収集

▽年内 12月26日(月) まで受け付け。

26日までに受け付けた分について12月30日(金) までに収集します。

▽新年 1月4日(水) から収集します。

例年、年末になりますと申し込みが大変多くなります。計画的にできるだけ早めに申し込んでください。

年末年始用ごみ袋の

配布について

年末年始にごみを各家庭で保管していただくために、今年も1家庭3袋を次の方法で無料配布いたします。

■町会及び自治会に加入している家庭

町会及び自治会を通じて12月24日(土) ころまでに配布いたします。

■町会及び自治会に加入していない家庭

環境防災課清掃係(市役所1階)の窓口で直接お渡しいたします。

なお、配布期間は12月15日(木) から12月26日(月) まで、配布時間は午前9時から午後4時30分までです。(ただし、土曜日の午後と日曜日は除く)

し尿・浄化槽のくみ取り

し尿・浄化槽のくみ取り

▽年内 12月28日(水) まで受け付け。

12月30日(金) 午前中までに収集します。

▽新年 1月5日(木) から収集します。

問合せ 環境防災課清掃係 ☎51-1511 内線284・285



福生市消防団 出初式

・日時 1月8日(日) 午前10時

・場所 福生第五小学校校庭

(雨天の場合は同校体育館)

新年恒例の福生市消防団出初式が行われます。当日は、出初式の合図として、午前8時30分にサイレンを鳴らしますので、火災と間違えないようにご注意ください。

ご協力ください

工業統計調査

この調査は、製造業を営むすべての事業所を対象に毎年実施しています。

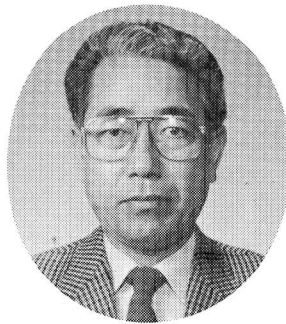
昭和64年1月中旬ころから調査員が対象事業所を訪問し、調査票の記入をお願いしますので、ご協力ください。

調査についてのお問い合わせは、経済課商工係 ☎51-1511 内線272(へこ)連絡ください。

人権擁護委員に
服部照親氏と井上久彌氏



服部照親氏



井上久彌氏

差別や迫害、人権の侵害、身の上の問題などでお悩みの方の相談に応じてくださる人権擁護委員に服部照親氏(熊川20 ☎51-3062)と井上久彌氏(福生487 ☎51-6429)が11月15日付けで法務大臣から委嘱されました。今後、人権擁護委員として、すでに委嘱されている並木一男氏(福生1038 ☎51-0592)とともに、市民の皆さんの人権を守るため活躍していただきます。

なお、市では、毎月第1水曜日を人権身の上相談日として午後1時から4時まで市民相談室(市役所1階)で相談を行っています。また、お急ぎの場合は自宅でも受けていますので、お気軽にご相談ください。

図書館だより

年末の特別貸出を実施

|| 年末年始の読書は

いかがでしょうか ||

中央図書館及びわかざり・わかたけ分館では、12月15日(木)か

ら28日(水)まで特別貸出を実施しています。この期間中、貸出冊数は10冊・貸出期間を3週間と、いつもより多く長く利用できます。

また、まだ図書館を利用されたことのない方も、簡単な手続きでその日から、本が借りられますので、お気軽においでください。

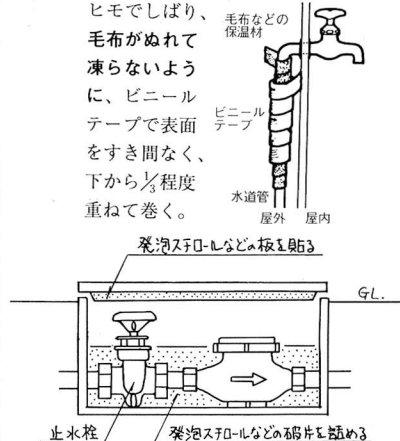
水道管凍結にご用心

寒さが厳しい季節となりました。水道管も寒さは苦手です。防凍して凍結を防ぎましょう。

水道管内の水が凍結しますと水が出なくなったり、管が破損したりして、朝、炊事や洗濯などで水が必要なときに大変困ります。特に、建物の北側の風当たりやの強い所にある水道管やメーターボックス内には、必ず防寒対策をしましょう。

ご家庭で簡単にできる 応急的な防寒のしかた

図のように水道管に毛布を二重に巻き、その上から10cm間隔にヒモでしばり、毛布がぬれて凍らないように、ビニールテープで表面をすき間なく、下から1/3程度重ねて巻く。



空間に、すき間なく詰めると凍結予防に役立ちます。凍って水が出ないとき、蛇口や水道管に熱湯を直接かけると破損しますので、少しずつ温めてください。もし破損したときは、メーターボックス内にある止水栓を締めてから、お近くの指定水道工事店か、水道事務所給水係(☎51-2911)へご連絡ください。

福生市内 東京都指定水道工事店

指定水道工事店	住所	電話
安藤設備(株)	志茂175	51-0517
(有)石川設備	熊川179	51-0949
(有)熊川設備	熊川781-2	51-9468
(株)桑林工業所	志茂200	51-0261
清水ブロック工業	福生1126	51-4664
(有)常陽産業	南田園2-15-3	53-1122
高崎管工(株)	福生979	51-0309
野島設備	熊川1344-6	52-4747
(株)森田工業所	熊川741	53-0403
山本設備	南田園2-6-16	51-8123
(株)吉田工務店	福生1132	51-4125

国民年金だより

忘れていませんか

保険料の納付

年金を受けるためには、決められた保険料を納めて、資格を確保しておくことが第一です。

保険料を未納のままにしておきますと、加入中の病気・ケガで障害者になったときや加入者が亡くなり母子世帯になったときなどに年金を受けられないことがあります。

また、長い間保険料を納めていないと、お年寄りになったときに年金を受けられないこともあります。このようなことのないように、もう一度納付書をお確かめください。

保険料の納付には

口座振替をご利用ください

保険料は決められた納期内に納めていただくことになっていますが、すっかり「納め忘れ」ということがあります。そこで、納め忘れの心配がない「口座振替」をぜひご利用ください。



◎口座振替申込み方法

○申込み場所

預金口座のある金融機関

○持参するもの

預金通帳・預金に使う印鑑・納入通知書

なお、支払いを口座振替に変更された場合は、引き落とし日の前に必ず預金残高を確認してください。

残高不足等で振替ができなかった場合には、振替ができなかった通知と納付書を送付しますので、銀行等に出向き保険料を納めていただくこととなります。

国民年金に関するお問い合わせは、市民課年金係(☎51-1511内線269・270)へ。

指名参加願いの受付

1月17日から31日まで

昭和64年4月1日から昭和66年3月31日までの2か年間、福生市が発注する工事の請負・設計などの委託、物品の購入などの指名競争入札等に参加を希望する方は、次の方法で指名競争入札等申請書を提出してください。

▽申請期間 1月17日(火)～31日(火) 午前9時～午後4時30分

※ただし、正午から午後1時までと土曜日の午後と日曜日は除く。

▽申請場所 市役所3階会議室

▽申請方法 ①申請書の様式は、東京都に準じます。ただし、建設業の方は経営事項審査申請書(東京都の受付印のあるもの)の写しを添付してください。

②市内に営業所がある場合で法人の場合は、前年度の事業年度分にかかる法人市民税、固定資産税の納税証明書。個人の場合は、昭和62年度の市・都民税、固定資産税の納税証明書を添付してください。

③引き続き1年以上その営業を営んでいること。ただし、法人の場合においてその代表者が1年以上同一の営業に従事した者であると

きは、この限りではありません。
④申請書の内容について十分説明のできる方がおいでください。
くわしくは、管財課契約係(☎51-1511内線256)へ。

都立八王子盲学校

児童生徒募集

▽入学資格

- ・視力が0・3未満程度の者
- ・視力が0・3程度以上で将来視力低下が予想される者
- ・著しい視機能障害のある者

▽募集学部

- ・幼稚部(4・5歳児、幼稚園相当)、小学部・中学部(小学校、中学校相当)、高等部(普通科(普通高校相当)、高等部職業科(あん摩、指圧、マッサージ)、高等部専攻科(あん摩、指圧、マッサージ、はり、きゅう))

▽出願

- ・幼稚部、高等部 1月下旬
- ・小学部、中学部 随時

▽その他

寄宿舎があり、常時教育・入学相談を行っています。

▽申込み先・問合せ

東京都立八王子盲学校(〒193八王子市台町3-19-22(☎0426-23-3278)へ。

1月の休日診療所

今月の休日診療所の開設日及び開設場所(開設医療機関)は、次のとおりです。

■内科・小児科(昼間)診療所

▽開設日および開設場所

- ・1月1日(祝) 福生団地診療所
所在 福生市 ☎52-6337
- ・1月2日(月) 福生クリニック
所在 福生市 ☎51-2312
- ・1月3日(火) 渡辺医院
所在 福生市 ☎53-0815
- ※1月8日(日) から従来どおり『福生市健康センター』(☎52-0099)で行います。
- ▽診療時間 午前9時～正午
午後1時～5時

■内科・小児科(準夜)診療所

▽開設日および開設場所

- ・1月1日(祝) 栄町診療所
所在 福生市 ☎55-8233
- ・1月2日(月) 横田クリニック
所在 福生市 ☎54-8580
- ・1月3日(火) 渡辺医院
所在 福生市 ☎53-0815
- ・1月8日(日) 米谷内科医院
所在 福生市 ☎51-0143

■歯科休日診療所

▽開設日および開設場所

- ・1月15日(祝) 道又医院
所在 福生市 ☎51-3626
- ・1月16日(振) 福生クリニック
所在 福生市 ☎51-2312
- ・1月22日(日) 山口外科医院
所在 福生市 ☎53-1177
- ・1月29日(日) 福生クリニック
所在 福生市 ☎51-2312
- ▽診療時間 午後5時～10時
- ▽開設日および開設場所
 - ・1月1日(祝) 大塚歯科医院
所在 福生市 ☎59-6328
 - ・1月2日(月) 田辺歯科医院
所在 福生市 ☎51-2712
 - ・1月3日(火) 印東歯科医院
所在 福生市 ☎96-0195
 - ・1月8日(日) 歯科上田医院
所在 福生市 ☎53-1100
 - ・1月15日(祝) 江藤歯科医院
所在 福生市 ☎51-0115
 - ・1月16日(振) 関口歯科
所在 福生市 ☎51-5456
 - ・1月22日(日) 早崎歯科医院
所在 福生市 ☎53-0469
 - ・1月29日(日) 高取歯科医院
所在 福生市 ☎96-0048
- ▽診療時間 午前9時～正午
午後1時～5時

※医療機関が変更する場合もありますので、ご確認ください。



今年には記録的な長雨のためもあってか、ダニによる気管支喘息、鼻炎、アトピー性皮膚炎等のアレルギー性疾患が目立っていますので、今月はダニについてお話ししたいと思います。

日本の家屋内で見られるダニは、ざっと100種類以上とも言われ、多くは1ミリ以下でなかなか肉眼で確かめることは困難ですが、ダニに対してアレルギー体質を有するかどうかは、血液検査で比較的簡単に確かめることができます。

ダニは高温多湿(気温20～30度、湿度60～80パーセント)を好み、室内塵、カビ、フケ、アカ、食品クズ等を食料とし、布団、畳、じゅうたん、ソファー、ぬいぐるみ、厚手のカーテン等を産卵・繁殖の場としています。従って日本の気候環境では、6月から9月にかけてが最もダニ被害の多い期間となりますが、最近では空調設備が普及し部屋の気密性が高まり、じゅう

たんやソファーが好まれ、忙しい時代を反映してか昼間の換気や掃除、寝具や畳の日光干しなどがままならぬことなど、ダニが生息しやすい環境が維持されるため、年間を通じてダニアレルギーが見られるようになっていきます。

ダニ被害を予防するには、ダニの生息しやすい環境を断つことにつきますので、ダニアレルギーの患者さんの居られるご家庭では、換気や除湿機等で湿度を60パーセント以下に保ち、ダニ用掃除機などで頻りに畳・寝具・ソファー等を掃除しダニやダニの食料を物理的に除去し、日干しを励行し、じゅうたん等不用の物は使用せず、衣類、シーツ等はこまめに洗うことを心掛けてください。布団乾燥機、殺虫剤や防虫紙も効果的ですが、一時的に駆除はできて家中のダニを全滅させることは不可能です。ダニの繁殖力は一匹が約3か月で6億匹に増えるほど強く、死骸や糞もアレルギー源となること等から、毎日のこまめな掃除にすぐるものはないと言えます。また冬場の加湿器の使用は翌夏の大量繁殖に結びつきやすく、注意を要します。

税務署だよ！

63年分所得税の主な改正点

・配偶者控除額が引き下げられました。

	63年分	62年分
一般の控除対象配偶者	33万円	38万円
老人控除対象配偶者	39万円	44万円
同居特別障害者である控除対象配偶者	47万円	52万円

・配偶者特別控除額が、最高16万5千円（62年分は11万2千5百円）に引き上げられました。

・医療費控除の適用できる医療費の支出額は、原則として10万円（これまでは5万円）以上に引き上げられました。

・老年者控除額が、50万円（これまでは25万円）に引き上げられました。

・公的年金等の所得区分が雑所得（これまでは給与所得）に改められ、その所得金額は、公的年金等の収入金額から公的年金等控除額を控除した残額となりました。

・老年者年金特別控除が廃止されました。

・給与所得者の特定支出控除制度が創設されました。

・みなし法人課税の過大報酬等の額に対する税額計算が改正されました。

・みなし法人課税の選択をやめた人でも、再選択できることとなりました。

・増改築等の場合でも、一定の要件に当てはまるときは、住宅取得等特別控除を適用できることとなりました。

・税率が改正されました。

・内職者、外交員等の事業所得または雑所得の計算で、必要経費について57万円までの最低保障が認められました。

・居住用財産の買換えの場合の長期譲渡所得の課税の特例制度が改正になりました。

こんな場合税金が戻ります

確定申告の必要のない方（サラリーマンなど）で、昭和63年中に次のようなことがあれば、確定申告をすることにより源泉徴収された税金が戻ります。

・多額の医療費を支払ったとき

あなたやあなたと生計を一にする配偶者、その他の親族の方の医療費を支払った場合は、次の算式（別表1）によって計算した金額を、医療費控除として最高200万円まで所得から差し引くことが

できます。

・住宅を取得したり、増改築したとき

金融機関等から10年以上のローンを使って、一定の要件に当てはまる住宅を取得（63年分からは、増改築を含む）した場合は、入居時から5年間（61年入居は3年間）最高20万円の税額控除が受けられます。

なお、合計所得金額が3千万円（62年分以前は1千万円）を超える方や居住用財産の譲渡所得の特例控除か、買換え、交換の課税特例を受けた方は、この控除は受けられません。

・年途中で退職し、その後就職しなかったとき

・災害、盗難または横領による損害があったとき

一定要件に該当する資産が災害等にあった場合は、次の算式（別表2）によって計算した金額のいづれが多い方の金額を、雑損控除として所得から差し引くことができます。

所得税の還付申告は、2月15日以前でも受け付けていますので、お早目に申告してください。また、還付金の受け取りは口座振り込みをご利用ください。

$$\text{所得の合計額} \times \frac{1}{10}$$

別表1
医療費控除額 =
(63年中に支払った医療費の総額－保険金などで補てんされる金額)－
10万円(所得の合計額が200万円までの方は所得の合計額の5%)

別表2
① (災害、盗難、横領による損失額－保険金などで補てんされる金額)－
② 災害関連支出の金額－5万円

問合せ 青梅税務署所得税部門
(☎) 0428-22-3185へ。

家屋を

新築・増築された方へ

今年の1月から12月までの間に家屋を新築または増築された方で市役所の家屋調査がまだお済みでない方は、ご連絡ください。その際、ご都合のよい日も併せてお知らせください。

また、家屋の全部もしくは一部を取りこわした方についても、誤課税を防ぐためにもご連絡くださるようお願いいたします。

連絡先 税務課資産税係 (☎) 51-1511 内線 225・226へ。

「税を知る週間」
書道展に80人が入選

青梅税務署主催「税を知る週間」の行事としての小学生書道展に今年は、昨年を上まわる590人の市内小学5・6年生の方に応募をしていただきました。皆様のご協力を感謝申し上げます。

このうち80人の方が入選となりましたので、市役所内で12月28日(水)まで展示します。どうぞ、ご覧ください。なお、3、4、6小が学校表彰を受けました。

■入選者(敬称略)

5年 金賞 須恵直子(3小)

銀賞 久保田優子(1小)、佐藤優(3小)、只野理佐(5小)

銅賞 石井一恵(1小)、中山知香(1小)、河村悠水(1小)、松下豊(2小)、坂上幸一(3小)、戸田律子(4小)、井原千草(6小)

佳作 川島紫乃(1小)、谷川栄一(2小)、伊藤顕(2小)、吉澤学(2小)、北島一世(2小)、小林啓子(2小)、森田全輝(2小)、黒木位恵(2小)、小林歩美(3小)、小宮誠(3小)、田中敏朗(3小)、笹本梨都子(3小)、神和哉(3小)、斉藤鉄也(3小)、田中明子(3小)、葉山妙子(3小)、萩原康介(3小)、葛西徳

史(3小)、中村涼子(3小)、雨宮聡子(3小)、小林由枝(3小)、田中香織(3小)、佐伯恵子(3小)、高野和行(3小)、森田健一(3小)、立石めぐみ(3小)、志田和久(4小)、鈴木祐耶(4小)、大屋裕永(4小)、吉野達也(4小)、古谷里美(4小)、井口節恵(5小)、桜井純子(6小)、飯野雅俊(6小)、加藤佳菜江(6小)、長谷川美里(6小)、中村公司(6小)

6年 金賞 小野文香(3小)

銀賞 目黒美加子(1小)、柴田智恵子(3小)、相川亜紀(6小)

銅賞 村尾忍(1小)、西村知子(2小)、秩父あかね(3小)、南野純子(3小)、星野寛之(3小)、天川智子(3小)、和久利恵子(4小)、前田八重(6小)、峯尾静香(7小)

佳作 福島百合子(1小)、北林総子(1小)、和田里美(2小)、佐々木香織(3小)、小林美紀(3小)、土門慶敬(3小)、小室博愛(3小)、平間由美子(4小)、森美和(4小)、遠山美紀(4小)、服部優子(6小)、上遠野悠子(6小)、川端雅美(6小)、川上由紀(7小)、秋山浩英(7小)、池上芳(7小)、野口慎(7小)、鷹見綾乃(7小)、浦和いずみ(7小)

史(3小)、中村涼子(3小)、雨宮聡子(3小)、小林由枝(3小)、田中香織(3小)、佐伯恵子(3小)、高野和行(3小)、森田健一(3小)、立石めぐみ(3小)、志田和久(4小)、鈴木祐耶(4小)、大屋裕永(4小)、吉野達也(4小)、古谷里美(4小)、井口節恵(5小)、桜井純子(6小)、飯野雅俊(6小)、加藤佳菜江(6小)、長谷川美里(6小)、中村公司(6小)

身近の野草

(6) げんのしょうこ

—ふうろそう科—

歳時記では初夏の部に入れられています。花期は長く十一月始めにまだ咲いているのを見ました。

下痢止めの妙薬として、現の証拠に良く効くからと付けられた名とのことで、生活に密着して、医者いらず、たちまち草、などともいわれたきたようです。種子のはじけた後の形が、神輿の屋根を連想させて、みこしぐさとも呼ばれます。

葉草としては良く知っていても花は意外と見たことの無い方が多いように、観察会などでも「これがげんのしょうこの花で、可愛いですね」と耳にします。

道ばた、畑の縁などこにでも見られ、高さ30〜50センチ位、花は1・5センチ位、白ま

たは淡紅に紅紫色のたのすじが目立ちます。東日本では白色の花が多く、西日本では、紅紫が多いのだそうです。近頃園芸種のペニバナゲンノショウコが庭やベランダなどで親しまれて来ているようです。

近縁種で高山性の、ハクサンフウロは花の径3センチ位の淡紅の美しい花で、ちょっと山歩きをなさった方なら、親しい花として印象深く、記憶に残っておいでのことでしょう。

げんのしょうこ二十株ばかり植えたならば吾が一年は飲み足りぬべし 土屋文明

しじみ蝶とまりてげんのしょうこかな 森澄雄

文と画 佐藤文子



郷土資料室だより

ただ今展示中

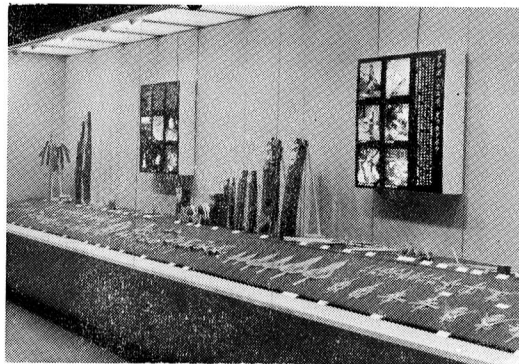
ミキノクチ・アボヘボ

正月の飾り物

郷土資料室では、正月・小正月に神棚などに飾る民俗資料を展示しています。

■ミキノクチ

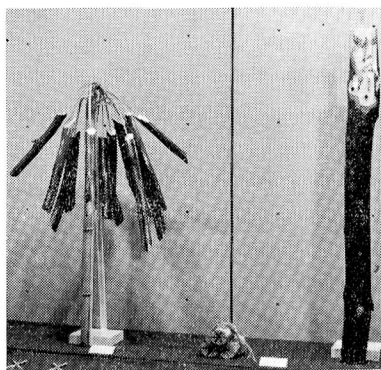
神酒の瓶の口にさす飾り物で、毎年、歳末の市などで新しいものを購入し、古いミキノクチと交換し、正月には新しいものを飾ります。福生市内では、竹を材料とし



たミキノクチが一般的に用いられていますが、紙、経木、自然木、金属などを材料に用いたミキノクチもあります。全国的に分布していますが、起源ははっきりしません。展示しているミキノクチは、市内で作られたもの、青森県、長野県、奈良県、三重県などで作られたものもあります。

■アボ・ヘボ、オッカドボウ

小正月(二月十五日前後)に、その年の農作の豊穰を祈願する種々の行事が見られますが、アボ・ヘボは粟穂・稗穂を意味する飾り物で、豊作を祈って畑や堆肥場等に立てられます。オッカドボウは、魔よけに家の門口等へ立てます。アボ・ヘボは福生市内でもみられた行事ですが、オッカドボウは奥多摩地域にみられる行事です。

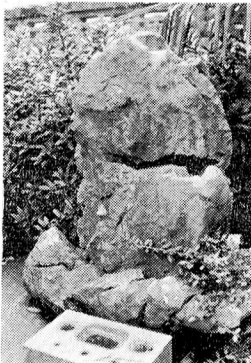


ふっさの



大乘妙典回国供養塔

福生院本堂前庭に石灰岩の自然石に「大乘妙典回国供養塔」の文字が刻まれた石塔があります。



石塔の裏面には「天保三辰星八月吉日 行者森田金兵衛 施主同四郎兵衛 之立」と彫られています。



大乘妙典とは法華経のことですが、法華経を六十六部書写して、これを持って日本全国六十六か国を巡り、各国の代表的な社寺一か所に一部ずつ法華経を納めることを六十六部回国供養といいます。

福生院の回国供養塔は、森田金兵衛という人物が回国供養という難事業をはたしたことを記念して天保三年(一八三二)に森田四郎兵衛が建てたものであるとおわれます。石塔には「行者」とありますが、經典を納めて歩く者を俗に六十六部と呼び、略して六部と呼んでいました。男女とも鼠木綿の着物に手甲・甲掛け・もも引・脚はんも同色のものを用い、死後の冥福を祈るため、かねを叩き、鈴を振り、厨子を負い歩いたといわれますが、後には、法華経の一部のみの書写が普通となり、中には六十六部を一か寺に納める者もあったといわれます。供養塔の造立は全国的にみられます。

フォトニュース



—11月1日(火) 商工会婦人部が生け花のプレゼント—
市役所ロビーが明るいイメージに

商工会婦人部(加藤千代乃部長)の地域対策委員会から市役所のロビーなどに生け花のプレゼントがありました。11月から来年3月まで毎週1回、生け花を市役所受付や市民課の記載台の脇に飾っていただけるとのことです。市役所を訪れる人の目を和ませ、明るいイメージを与えてくれています。市役所を訪れる機会がありましたら、ぜひご覧ください。

—11月3日～13日 市民文化祭—
すばらしい作品との出会い

年に一度、多くの市民が自分の作品を展示したり市民会館大ホールの舞台に立ち、踊ったり、歌ったり、バレエを演じます。市内には本当に多くのサークルがあり、この市民文化祭で活動の成果を見せてくれます。編物、油絵、水石、陶芸、盆栽、写真など、どの作品も素晴らしい出来栄でした。あの人には、こんな趣味もあったのかと驚かされた人も多いと思います。何か一つ趣味を深めることは、生活を楽しいものにしてくれることでしょう。



—11月13日(日)
第3回福生女子健康マラソン 大会—
第19回福生ロードレース 大会—
走って、健康に!

市営競技場を起点として奥多摩街道から南田園地区、南公園を折り返す日本陸連公認コースを走る女子健康マラソンに94人、中学生男女、高校、一般、壮年男子が出場するロードレースに330人が参加しました。この時期にしては暖かく、風もないので、選手はみんな汗びしょり。それでも完走後の選手の顔はすがすがしいものを感じさせてくれました。『走って、健康』と言っているようでした。

—11月17日・30日 まちづくり懇談会—
中・高校生・青年会議所メンバーから
意見を聞きました

「21世紀に向けた福生のまちづくり」をテーマに市内の中学生、都立福生高生徒、青年会議所メンバー各20人ほどとそれぞれ懇談会が行われました。市では、「市民参加によるまちづくり」を進めています。福生の良いところ、嫌いなところ、こんなまちにしたい、こんなまちづくりをして欲しい等、石川市長に積極的に意見を述べていました。今後、これらの貴重な意見を生かした行政を進めていくことを約束し、なごやかなうちに終了しました。



参加してみませんか

— この指とまれ —

市民体育館 ☎52-5511
 熊川体育館 ☎52-1980
 市民会館 ☎52-1711
 公民館(本館) ☎52-1711
 松林会館 ☎52-3624
 (公民館分館)
 白梅会館 ☎53-3454
 (公民館分館)
 図書館
 ●中央図書館 ☎53-3111
 ●わかぎり分館 ☎52-7421
 ●わかたけ分館 ☎51-0083
 郷土資料室 ☎53-3111

— 上記の施設は火曜休館日 —
 田園会館 ☎52-3133
 — 児童施設は日曜休館日 —
 — 地域会館は火曜休館日 —

こだわり講座

バルンタインは
手づくり
チョコで



いつもとちがうバルンタインを迎えるために、今年はこちらと頑張ってみよう。

みんなの手づくりで挑戦すれば成功まがいなし、ハッピーバルンタインはすぐそこだ。

▽日時 1月14日(土) 午後7時30分から毎週土曜日 全4回

▽場所 公民館調理室

▽内容 4種類の手づくりチョコプレートとパッキングの仕方

▽対象 市内に在住、在勤、在学の女性

▽定員 16人

▽費用 材料費2000円

▽申込み 12月21日(水) 午前9時から公民館へ。

ヤングカレッジ

『いまだきの
トラベル英会話』

国際化時代、英語ぐらいしゃべれなくっちゃ。でも、いざ習うとなると腰が重い。そんなあなたにぴったりなのがトラベル英会話です。

もちろん、海外旅行にいく予定のある人、いきたいと思ってる人には最適。海外旅行のしくみ、外国文化等、いろいろな情報をインプットしながらレッツ、スタデイ!

▽日時 1月20日(金) 午後7時30分～9時30分

以後毎週金曜日 全10回

▽場所 公民館

▽対象 18歳以上35歳までの市内在住、在勤、在学の方

▽定員 18人

▽費用 無料

▽申込み 12月19日(月)から公民館へ。

**第12回
やじきたハイキング**

新春のやじきたハイキングは七福神めぐり、これで今年も健康・安全まがいなし。

▽日時 1月23日(月) 午前8時30分集合

午前8時41分青梅行乗車

▽場所 青梅七福神

▽定員 25人

▽費用 交通費約1千円

▽申込み 1月8日(日) 午前9時から公民館へ。

(申込みは一人2名まで、電話申し込みはできません。)

※ 服装は履きなれた運動靴に長ソデ、長ズボン、荷物はリュックサックに。雨具もお忘れなく。雨天の場合中止等のお問い合わせは、午前8時から公民館へ。

**第12回
ポケット劇場
「はだかの王様」**

▽日時 12月24日(土) 午後2時30分開演

▽場所 田園会館

▽内容 劇団「すぎのこ」による公演で、アンデルセンの名作を、新趣向に棒使い人形やヨーロッパ民族音楽で味付けした舞台です。

▽定員 150人(幼児は、保護者の付き添いが必要)

※ 入場無料

▽問合せ 田園会館へ。

冬休み工作教室

「はこいたをつくらう」

お正月には、自分のつくったはこいた、追えばねで遊ぼう。

▽日時 12月26日(月) 午前10時～午後4時

▽場所 松林会館

▽講師 高崎伊平氏(元小学校長)

▽材料費 実費

▽申込み 問合せ 12月21日(水)から松林会館へ。

**ウエイトトレーニング
講習会**

専門の先生によりウエイトトレーニングのレベルアップをはかりましょう。

▽日時 1月27日(金) 午後7時30分～9時30分

1月28日(土) 午後6時30分～9時30分 全2回

▽場所 市民体育館内会議室及びトレーニング室

▽講師 窪田登氏(早稲田大学教授)

▽内容 経験者のためのウエイトトレーニングの方法(理論と実技)

▽対象 市内在住、在勤、在学の高校生以上

▽定員 30人

▽参加費 無料

▽申込み 12月21日(水)から直接市民体育館へ(所定の申込書に記入)

▽問合せ 市民体育館へ。

市民会館主催事業

初笑い福生寄席

▽日時 1月8日(日) 午後1時
30分開場 午後2時開演 ▽場所
市民会館大ホール ▽出演者 三遊亭円楽、おぼんこぼん、堺すずむ、松旭斉ちどり他 ▽入場料 全席指定1500円 残席わずかです。

花房晴美

ピアノリサイタル

▽日時 2月4日(土) 午後6時
開場 午後6時30分開演 ▽場所
市民会館小ホール ▽曲目 ショパン・ソナタ第3番、ラマニョフ・前奏曲全7曲、ムソルグスキ「組曲「展覧会の絵」」 ▽入場料 全席指定1500円 残席わずかです。
※プレイガイド 市民会館、市役所市民相談係、かたばみ楽器、チケットセゾン(西友福生店、河辺店)、井上商店(五日市町)
※便利な電話予約は市民会館へ。



1月15日は、成人の日、福生市では、来年9000余人が新成人となります。成人になられる方々を祝い励ますため、次のように「成人式」を行います。ご参加ください。

▽該当者 昭和43年4月2日から昭和44年4月1日までに生まれた方。(1月7日(土)ごろまでに案内状をお送りします)

▽日時 1月15日(祝) 午前11時(受付午前10時30分)

▽場所 福生市民会館大ホール
なお、都合により成人式に出席できない方には、記念品をお渡しいたしますので、1月17日(火)から31日(火)までに、教育委員会社会教育課(市民体育館内)へおいでください。

▽問合せ 社会教育課社会教育係
(☎52-5511)へ。

年の暮れ 犯罪なくして 明るい街に

―スリ、ひったくりにご用心―

年の瀬は、何かと慌ただしいものです。そんな中で、つい家の鍵を掛け忘れたり、大切な物を置き忘れるなど、ちょっとした「心のスキ」が得意やすく、空き巣やスリ、ひったくりにとって絶好の稼ぎどきになります。

ドロボーは、あなたのちょっとした気のゆるみを狙っています。

またスリ、ひったくりの被害に遭わないために次のことに注意しましょう。

①大金と小出しのお金は別々にし

ておき、大金は肌身につけておく。
②混み合う場所では、バッグは胸に抱えるように持つ。

③銀行、郵便局から大金をおろすときは、自動車を利用し複数の方があたる。

④歩道と車道の区別のない道路を歩くときは、道路の中央側にバッグを持たない。

⑤車や自転車を駐車するときは、必ず鍵を掛け、車の中には現金など大切なものは置かない。

福生警察署では、こうした犯罪の多くなる年末に特別警戒取締まりを行います。不審な者を見かけたら「ためらわず110番」をお願いいたします。

《会員募集》

レディス・スポーツ

サークル

ジャズダンスはむずかしいしエアロビクスは激しすぎてという方にぴったりの、主婦のための体操です。

▽活動日 毎週金曜日 午前10時
▽場所 白梅会館 ▽問合せ 川田(☎51-6164)へ。

エアロパル

皆で楽しくシェイプアップ/エアロビクスに興味のある方の参加をお待ちしています。

▽活動日 毎週月・木・土曜日
午後6時15分〜7時20分 ▽場所 福生第一小学校体育館 ▽会費 3000円 ▽問合せ 長谷川(☎52-8598)・松本(☎51-6825)へ。

年末年始の仕事

年末の市役所の一般事務は、12月28日(水)で終了します。12月29日(木)から1月3日(火)までの間は休みとなります。

年始は1月4日(水)から平常どおり行います。なお、他の機関については、次のとおりですのでお知らせします。

福 祉 会 館

福生市社会福祉協議会事務局は12月29日(木)から1月3日(火)まで休みとなります。
年始は、1月4日(水)から平常どおり行います。
また、福生市高齢者事業団事務

表紙は語る



追走の木枯らしが木々を掃さぶり枯れ葉を散らす。昔年にはクズッパ(落ち葉)とのかかわりは深く、農家の庭

局は12月29日(木)から1月3日(火)まで休みとなります。
年始は、1月4日(水)から平常どおり行います。

市民会館・公民館

年末は、12月28日(水)午後5時まで業務を行います。12月29日(木)から1月3日(火)まで休館となります。
年始は、1月4日(水)が午後5時まで。5日(木)から平常どおり行います。

田 園 会 館

年末は、12月28日(水)午後5時まで行います。12月29日(木)から1月3日(火)まで休館です。
年始は、1月4日(水)が午後

5時まで。5日(木)から平常どおり行います。

図書館・郷土資料室

年末は、12月28日(水)まで利用できます。12月29日(木)から1月3日(火)まで休館です。
年始は、1月4日(水)が館内整理のため利用できません。1月5日(木)から平常どおり行います。

市民体育館・熊川体育館

年末は、12月28日(水)午後5時まで利用できます。12月29日(木)から1月3日(火)まで休館です。
年始は、1月4日(水)が午後5時まで。5日(木)から平常どおり行います。

狭山火葬場

火葬業務の取り扱いについて
年末の火葬業務は、12月29日(木)で終了します。
年始は、1月4日(水)から平常どおり業務を行います。

ただし、火葬申し込みの受け付けのみ1月3日(火)午前9時から正午まで狭山火葬場組合事務所(☎57-0064)で行います。

休 日 診 療

毎休日、健康センターで行っております休日診療(内科・小児科(昼間)診療)は、年末年始の間(12月29日から1月3日)は次の医療機関で診療を行います。この間、健康センターでは診療を行いませんので、お間違えのないようお願いいたします。

年末年始休日診療

▽開設日および開設場所

- ・12月29日(木) 森整形外科医院 加美平 1-5-5 ☎52-5311
 - ・12月30日(金) 江藤病院 熊川154 ☎53-3001
 - ・12月31日(土) 山口外科医院 志茂233 ☎53-1177
 - ・1月1日(祝) 福生団地診療所 南田園2-16(12-116) ☎52-6337
 - ・1月2日(月) 福生クリニック 加美平 3-35-13 ☎51-2312
 - ・1月3日(火) 渡辺医院 熊川452 ☎53-0815
- ▽開設時間 午前9時～正午 午後1時～5時
- なお、『1月の休日診療所』は、7ページに掲載してあります。