

ふつ 広報

6月 '88 No.315



誇りの持てる

活力ある福生市を

福生市長 石川 彌八郎

このたびの福生市長選挙にあたり、市民の皆様への御支持をいただき、三代の市長に就任させて頂きました。福生市発展のために、過去八年間にわたって努力され、着実に諸施策を進めてこられました。前田村市長のあとをお受けし、市政を担う者として、そ



の責任の重さに身の引き締まる思いでございます。

今日の地方行政は、人口の高齢化、国際化、高度情報化の進展等、目まぐるしく、しかも急速な流れと変化の中で、ますます多様化する住民ニーズへの対応が絶えず求め続けられており、行政は、ひとときも止まることが許されません。このような状況の中で、財源確保をはじめ、市政を取りまく諸情勢は、まことに厳しいものがあります。健全財政を維持し、心のふれあえる市政の運営に努めるため、私は、今日まで福生市の発展に尽くされた多くの諸先輩の実績を踏まえ、更に飛躍を遂げるべく意を新たにしております。どうぞごさい。

二十一世紀を十数年後にひかえた現在、物からまさに「心の時代」だといわれ、優しい心と、強い実行力を持った人間像が求められています。

自らが積極的に学び、精一杯頑張り抜くという自助努力を身につけた市民が多く育つことが何よりも肝要であると思います。市民自らがお互いに力を出し合って、より良い地域社会をつ

りあげていこうとする根底には、このような精神が常に流れていなければならないと考えます。

今後、市政を進める上で、都市基盤の整備、商工業の振興、福祉、教育、文化、スポーツ行政等、その充実と向上を図るとともに、行政改革についても意欲的に取り組むことが行政に課せられた使命だと考えております。

また、横田基地が存在するという特性を活用し、文化交流を深め、市民の

2期8年の任期を終え

田村市長さわやかに退任

任期満了となった田村市長は五月二十日夕、多くの市民や職員に見送られ、八年間の万感を胸に市行政と庁舎に別れを告げた。

退任式に当たって、田村前市長は、昭和五十五年の市制十周年の節目の年に市長に選ばれ、低成長下における健全財政の確保、行政改革の大きな波の中の行政需要への配慮、腐心の経過等について、長くも短くもあったと思われる日々を回顧し、市民の方々と職員の協力に対して感謝の念を込めて、静かな口調で挨拶し、新市長のもとでの結束、協力の希望をも併せて述べられました。最後に「田村市長さん長い間ご苦労さまでした」「福生市の発展につくされた8年ありがとうございました」の2枚の横幕の間を、花束を抱えた田村前市長夫妻は、多くの拍手の

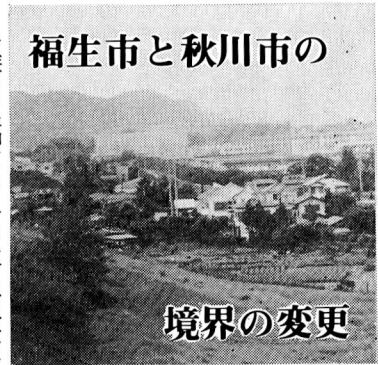
ための快適な国際的で、かつ个性的なまちづくりの可能性を求めつつ、市のイメージアップを図ってまいりたいと思います。

私は「任んでいることに誇りの持てる活力ある福生市」を念頭に、全身全霊を傾けて福生市のためにあらゆる努力をしてまいり所存でございます。市民の皆様より一層の御理解と御協力をお願い申し上げ、就任のごあいさつといたします。

中を感慨深げに庁舎を後にされました。

田村前市長夫妻の御健康を心から祈りいたします。

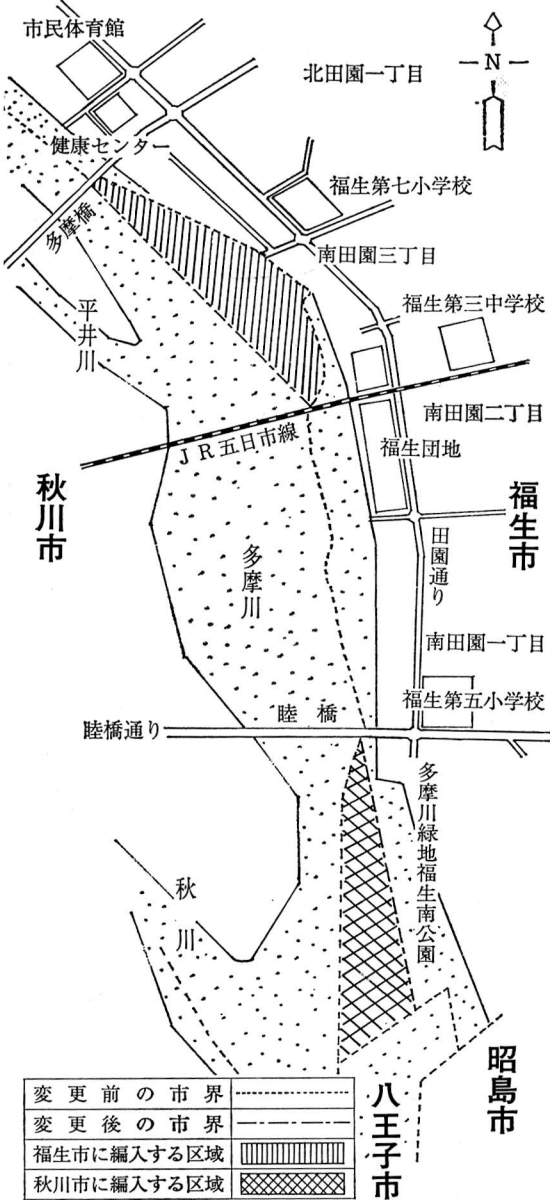




福生市と秋川市の

境界の変更

多摩川に隔てられた秋川市草花玉川向地区は、地理的、経済的に福生市と関連が深く、かねてから福生市へ編入するための準備が進められてきましたが、両市の市議



会で議決されましたので東京都知事に境界変更の申請をいたしました。これに基づき、本年3月の都議会にて議決され、近く自治大臣の告示をまって7月1日から正式に境界変更が決定されます。

今回変更される区域は、市の西側にあたる多摩川沿いが福生市に編入されることになり、代わりに下流の河川敷部分が秋川市となる等積交換となっています。従って市の面積は変わりませんが、居住されている63の方が

変更前の町名		変更後の町名	
秋川市草花	福生市南田園三丁目	福生市南田園三丁目	福生市北田園一丁目

新たに福生市民となります。変更区域内に居住されている方及び土地、家屋を所有されている方には、別にお知らせしているとおり新しい所在、地番と印鑑登録などの変更手続きをしていただくこととなりますので、よろしくお願いたします。

それに伴う福生市に編入される区域の町名は、次のとおりです。

福生市長選挙

開票結果

当選 石川彌八郎(無所属)

13, 227票

長田紀彌子(無所属)

3, 851票

無効投票数 228票

任期満了に伴う福生市長選挙は、5月15日(日)に市内10か所の投票所で、一斉に投票が行われました。

開票は、翌日の5月16日(月)午前8時から商工会館(3階)で行われ、その結果、石川彌八郎氏が当選し、これからの4年間、福生市政を担当することになりました。

なお、選挙当日の有権者数は、38,472人。投票者数は、17,306人でした。今回の投票率は、44・98パーセントで前回の市長選挙より4・98パーセント上回りました。

昭和62年度 財政公表 “ふっさ市の家計簿”

市民の皆さんに市の台所(財政)が、どのように運営されているかを知っていただき、ご理解とご協力を得るために毎年5月と11月の2回、福生市の家計簿(財政状況)の公表をしています。

市民の皆さんに市の家計簿の内容を知っていただくことは、「生きた市政」を行っていくために大切なことです。今回は、昭和62年度の市の家計簿についてお知らせします。

一般会計

収入済総額 130億2,222万7千円 収入率94.2%
支出済総額 121億8,105万5千円 支出率88.1%

昭和62年度一般会計財政状況は、当初予算額127億7,600万7千円で出発し、その後6回の補正と昭和61年度からの繰越明許費[※]を加え総額138億2,647万9千円となりました。

歳入

歳入の収入済額は130億2,222万7千円で収入率は94.2パーセントとなっています。市税の収入済額は60億261万9千円(収入率99.7パーセント)で市民1人当たりの納税済額は10万8,763円となっています。また、諸収入、市債の収入が低率なのは4月、5月の出納整理期間中に収入されるためです。

歳出

歳出の支出済額は121億8,105万5千円で支出率は88.1パーセントとなっています。諸支出金については、都市施設整備基金への積立金4億1,000万円が4月、5月の出納整理期間中に支出されるため支出率が29.1パーセントと低率になっています。

財産状況

土地については、熊川体育館3,957.84平方メートル、公園用地等8,099.91平方メートル増加し分類換えによる減少等を含め8,991.91平方メートルの増加となりました。建物については、上半期に取り壊した七小講堂が完成したのを主に、合わせて1,197.896平方メートル増加しました。

基金

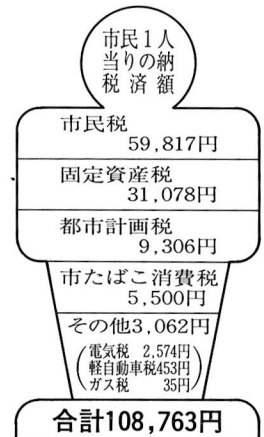
基金については、都市施設整備基金1億3,741万8千円、その他2億5,381万7千円の積み立てをし、また、新たに国際交流事業に充当するため、国際交流基金を設置し寄附金1,000万円を含め5,000万円の積み立てを行いました。基金の取り崩しについては、下水道事業に充当するため都市施設整備基金から1億5,000万円の繰り入れが行われました。

※繰越明許費 歳出予算の経費のうち、年度内にその支出を終わらない見込みのあるものについて、あらかじめ議決を経て、翌年度に繰り越して使用することが認められたもの。

市有財産の状況

昭和63年 3月31日現在

区分	内 訳		現 在 高
土地	市庁舎、学校などの敷地		460,173.545㎡
建物	市庁舎、学校など(延面積)		101,063.662㎡
物品	1件30万円以上の自動車等備品		487件
基金	積立基金	都市施設整備基金	35億4,306万6千円
		その他	18億661万7千円
	運用基金	土地開発基金	2億9,278万円
		その他	1,700万円
合 計			56億5,946万3千円



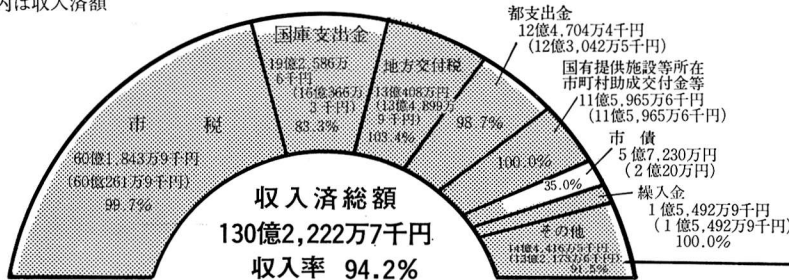
一般会計

〔別表Ⅰ〕

(昭和63年 3 月 31 日現在)

□ 予算現額
 ■ 収入率(%)
 () 内は収入済額

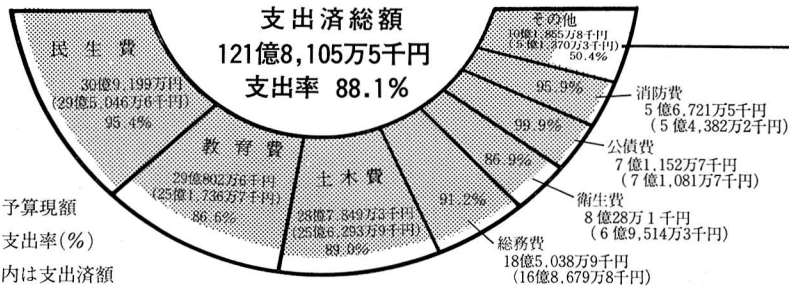
歳
入



予算総額 138億2,647万9千円

繰越金	3億8,565万7千円	100.0%
財産収入	2億1,388万7千円	100.5%
分担金及び負担金	1億9,323万円	98.0%
自動車取得税交付金	1億6,370万8千円	101.8%
使用料及び手数料	1億5,104万9千円	100.1%
諸収入	1億3,796万6千円	57.8%
地方譲与税	4,819万1千円	66.2%
交通安全対策特別交付金	1,527万6千円	123.2%
寄附金	1,277万2千円	100.0%

歳
出



議会費	2億1,082万7千円	98.4%
諸支出金	1億6,902万7千円	29.1%
商工費	9,252万5千円	73.3%
農林水産業費	4,031万1千円	92.0%
労働費	101万3千円	60.4%
予備費	0円	0%

□ 予算現額
 ■ 支出率(%)
 () 内は支出済額

＝特別会計＝

昭和63年 3 月 31 日現在

区 分	予算現額	収入済額	収入率	支出済額	支出率
国民健康保険会計	18億1,158万4千円	16億6,066万7千円	91.7%	15億4,436万6千円	85.2%
老人保健医療会計	10億8,681万4千円	10億264万3千円	92.3%	9億9,357万9千円	91.4%
区画整理事業会計	29万1千円	32万円	110.0%	22万6千円	77.7%
下水道事業会計	20億4,933万8千円	16億8,762万9千円	82.3%	16億7,653万6千円	81.8%
受託水道事業会計	8億5,896万9千円	8億4,998万3千円	99.0%	6億3,376万4千円	73.8%
合 計	58億699万6千円	52億124万2千円	89.6%	48億4,847万1千円	83.5%

特別会計 収入率89.6% 支出率83.5%

特別会計には、左表の5つがあります。各特別会計ともほぼ順調に運営されておりますが、老人健康医療会計については、支払基金、国庫支出金等の歳入が予算額に満たない場合が予想されるため、繰入金を1,000万円増額し予備費として留保しておく措置がとられました。

市債 総額139億1,750万1千円

市の財源の一つに市債があります。これは学校建設、下水道工事、福祉施設の建設など多額の費用がかかる事業を行うとき、市の財源だけでは不足なために、国や都並びに各金融機関などから借り入れる資金です。

こうした市債の未償還金額は、昭和63年 3 月 31 日現在、一般会計47億 4,808万 2千円、特別会計(下水道事業会計) 91億6,941万 9千円で、総額 139 億 1,750万 1千円となっています。

市債の状況

昭和63年 3 月 31 日現在
(特別会計を含む)

事業別

下水道関係	91億6,941万9千円
社会教育関係	16億267万円
義務教育関係	8億8,424万4千円
土木関係	14億7,702万8千円
消防関係	1億9,881万9千円
その他	5億8,532万1千円

借入先別

大蔵省	46億479万8千円
郵政省	32億5,656万9千円
公営企業金融庫	48億9,567万7千円
市中金融機関	5億9,128万6千円
東京都	4億446万7千円
その他	1億6,470万4千円

みんなで参加しよう



多摩川の清掃

今年も次の日程で「多摩川河川美化運動」が行われます。ゴミ等で汚れた多摩川の一斉清掃は、私たちの川をきれいにし、自然に親しみ、ふる里を大切にしていけるために行うものです。今年も多くの方の皆さんのご参加をお願いいたします。

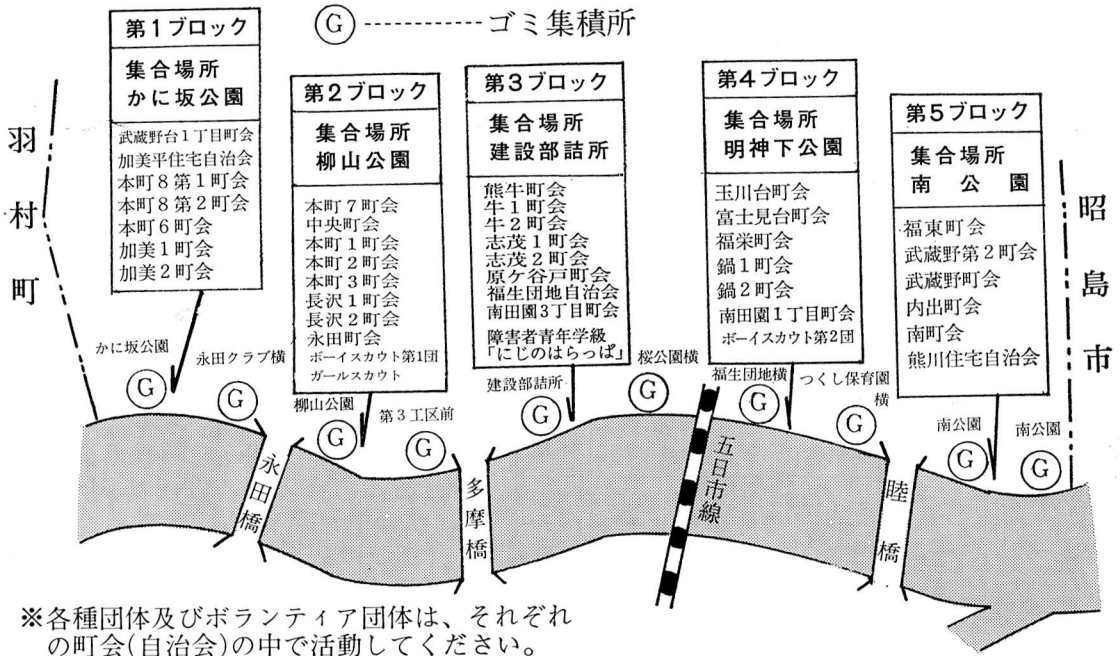
●実施日時

7月17日(日) 午前6時30分～8時30分(※集合午前6時30分) 小雨決行。★雨天の場合は、7月24日(日)に延期。

◎問合せ(清掃日当日のみ)

清掃当日は、本部を市民体育館内に設置しておりますので、連絡事項や問い合わせは、「多摩川河川美化運動」本部(☎52-5511)へご連絡ください。

多摩川の清掃案内略図



ご参加ください

緑のまちづくりを考える
ボランティア講座

福生市社会福祉協議会では、福生市を市民の参加、協力により花や緑でいっぱいの美しいまちにしていきたいと考え、「緑のまちづくりを考えるボランティア講座」を開催いたします。どうぞご参加ください。

▽日時 6月29日(水) 午後1時30分～3時30分
▽場所 福祉会館
▽テーマ 「市民参加による緑のまちづくり」
▽講師 井出和夫氏(東京都職員) ▽申込み 福生市社会福祉協議会(福祉会館内) ☎52-2121 へ。

お出かけください

福祉講演会

だれもが住みよいまちづくりを進めるために、市民一人ひとりが何をすべきか、一緒に考えてみませんか。

▽日時 7月2日(土) 午後1時30分～3時30分
▽場所 福祉会館
▽テーマ 「福祉のまちづくりを進めるために」
▽講師 山崎美貴子氏(東京ボランティア・センター所長) ▽申込み 福生市社会福祉協議会(福祉会館内) ☎52-2121 へ。

住宅防音工事はお済みでしょうか

国では、横浜基地に離着陸する飛行機の騒音を和らげるため、昭和54年8月にW E C P N L 85（航空機騒音の基準となる「うるささ指数」以下Wという）の区域を指定し、個人住宅の防音工事を国の補助により施工する「住宅防音工事」を行ってきました。

さらに、昭和55年9月には80W、昭和59年3月には75Wの区域が追加され、対象区域が拡大されました。

下図の区域内にお住まいの方で防音工事を希望される方は、次の内容で工事の補助を受けられますのでお申し込みください。

○対象となる住宅

それぞれの指定区域で、指定の日に所在する自己所有の家屋または借家で、人の居住している住宅。

○工事ができる部屋数

- ・4人以下の世帯は一部屋
- ・5人以上の世帯は二部屋

○主な工事内容

▽85W・80W区域
壁、天井、サッシ、ふすま、障

子の防音化取り替え工事。冷暖房機、換気扇の取り付け工事など。

▽75W区域

サッシ、ふすま、障子の防音化取り替え工事。冷暖房機、換気扇の取り付け工事など。

○補助金の額（限度額）

▽85W・80W区域

- ・一部屋 205万円まで
- ・二部屋 340万円まで

▽75W区域

- ・一部屋 130万円まで
- ・二部屋 205万円まで

※ 工事が補助金の額を超えると、超えた金額が自己負担となります。

○申込み・問合せ先

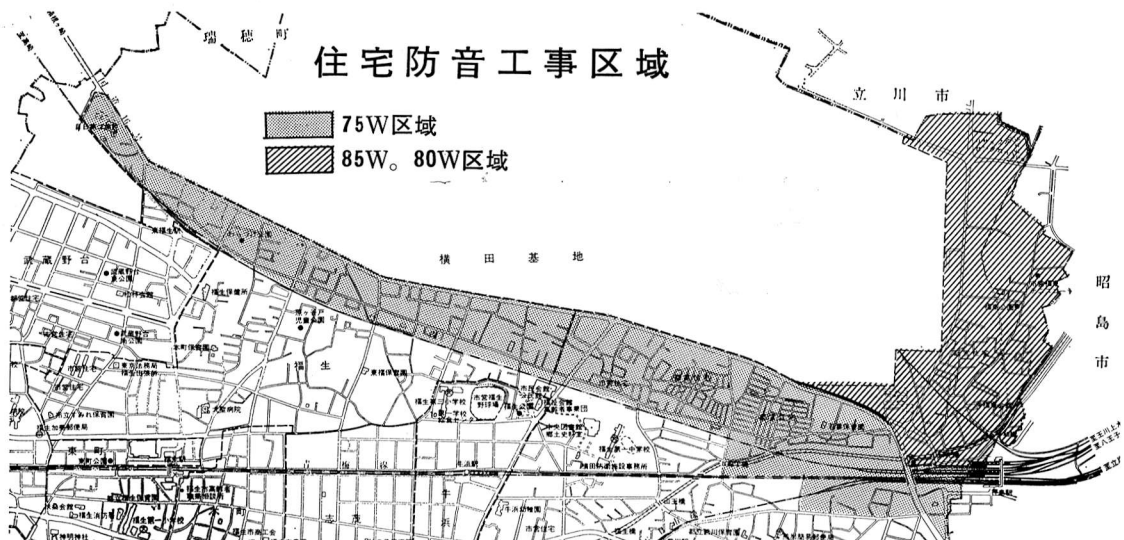
▽企画財政部渉外担当 ☎51-1511内線209

▽横浜防衛施設事務所

所在 〓 福生市熊川864番地
☎51-0319

▽防衛施設周辺整備協会東京支所
所在 〓 福生市牛浜92番地6
牛浜岩田ビル内 ☎52-6006

1 ※申し込み用紙等は各申し込み先に用意してあります。



インフォメーション あれこれ……

国民年金だより



忘れたら大へん、
国民年金の保険料

国民年金保険料は納め忘
れのない「口座振替」で
国民年金の保険料は、毎月決
められた期日までに納めていた
ことになっています。

保険料を納め忘れたままにして
おきますと、いざというときに年
金を受けられないことがあります
ので、必ず、決められた期日ま
でに納めてください。

保険料の支払いを口座振替にし
ますと、決まった時期に自動的に
保険料が納められますから、納め
忘れがないうえ支払いの手間もは
づけますので、ぜひ、ご利用くだ
さい。

20歳になった障害者の方は
「障害基礎年金」の請求を
20歳前の病気やケガなどで、日
常生活に著しく支障がある障害者
の方は、20歳になると「障害基礎
年金」が受けられますので、年金係
で請求の手続きをしてください。
ただし、この年金はご自身に一
定額以上の所得がある場合などは
受けられないことがあります。
国民年金に関するお問い合わせ
は市民課年金係(☎51-1511
内線269・270)へ。

市税の納付は

口座振替で

市税の納付は、便利な口座振替
をご利用ください。
○申し込みは簡単です
申し込みは、納税通知書、預金

国民健康保険だより 国民健康保険の 届けは正確に

国民健康保険は、健康な生活を
送るために欠かせない大切な制度
です。届け出は次の表のとおりで
す。該当する場合は、14日以内
に市役所市民課窓口へ。

国民健康保険の届け出方法

こんなとき	届出に必要なもの	
国保に加入	福生市に転入されたとき	印鑑、転出証明書(保険証)
	職場の健康保険をやめたとき	印鑑、離脱証明書(保険証)
	生活保護をうけなくなったとき	印鑑、保護廃止通知書(保険証)
国保をやめる	お子さんが生まれたとき	印鑑、保険証、母子健康手帳
	福生市から転出するとき	印鑑、保険証、納税通知書
	職場の健康保険へはいったとき	印鑑、保険証、納税通知書、新規加入保険証
	生活保護をうけはじめたとき	印鑑、保険証、納税通知書、保護決定通知書
	死亡したとき	印鑑、保険証、納税通知書
	住所が変わるとき	印鑑、保険証
	氏名が変わったとき	印鑑、保険証
世帯主が変わったとき	印鑑、保険証	
保険証をなくしたとき	印鑑、身分を証明するもの	
退職者医療制度の対象になったとき	印鑑、保険証、年金証書	

通帳と預金に使用している印鑑を
お持ちになって、市内の各金融機
関で手続きをしてください。
○申し込まれた後は
市税の納税通知書は、金融機関
が保管し、納期限ごとに口座から
引き落とし自動的に納められま
す。なお、領収証書は第一期から
第四期まで完納したときに返送し
ます。



昭和62年度図書館利用統計がまとまりましたので、その概略をお知らせします。

- ◎個人貸出冊数 33万5137冊
- ◎市民一人当たり貸出冊数 6・07冊
- ◎利用者数 22万2396人
- ◎登録者数 1万1820人
- ◎登録率 21・4%
- ◎団体貸出冊数 5239冊
- ◎登録団体数 14団体
- ◎その他の利用
- ・レコード試聴件数 1191件
- ・CD試聴件数 156件
- ・カセットテープ試聴件数 188件
- ・カセットテープ貸出数 3370巻
- ・リクエスト件数 3935件

- ・コピーサービス 2461件
- ・宅配サービス 32件
- ◎主催事業
- ・原画展 659人
- ・講演会 38人
- ・おはなし人形劇 180人
- ・クリスマス会 701人
- ・おはなし会 3719人
- ・映画会(12回) 1190人

以上、多くの市民の皆さんの参加がありました。
今年度も各種事業を計画しております。くわしくは広報等でお知らせします。

夏休み子ども図書券集

図書館では、夏休み子ども図書館を開いてくださる方を募集します。

子ども図書館は、個人のお宅や町会の会館などを利用して、夏休み中、近所の子どもたちに貸出しただくものです。

貸出し図書は児童書で、夏休み期間中300冊程度お貸しいたします。

申込み 7月2日(土)までに中央図書館(☎53-3111)へ。

悪質訪問販売に注意!



社会経済情勢から、資産形成の志向が強くなっています。その風潮に乗じて、手を変え品を変え悪質な商法が出現しています。うまい言葉にまどわされないように注意してください。

- 貴金属、宝石、ブランド商品等不正商品商法

二足三文の品物を「近い将来には値上りして必ずもうかる。」と言って売りつける。

- 海外商品市場先物取引商法

「香港の砂糖、大豆を買えば絶対にもうかる。」と委託保証金名目で金銭を巻き上げる。

- 預託取引商法

ゴルフ会員権、語学習得利用権、貴金属等の販売形態をとりながら

現物を渡さず「一定期間預ければ高利回りになり、満期日には買い戻す。」と言って金銭を巻き上げる。

- かたり商法

公的機関の職員の身分を語ってダマシ売りするもので、きわめて詐欺性の強い商法。「消防署の方から来た。」「N.T.Tの職員だ。今度ダイヤル式電話が廃止になる。」等と言って高い消火器を売りつけたり、電話機の交換を強要したりするケースが発生している。

- 原野商法

北海道の原野や地方の山林等価値のない土地を「今買っておくと来年には倍になる。」等詐欺性の強い商法で土地を高く売りつける。

予防方法

- 1 その場で絶対に署名や印鑑を押さない。
- 2 相手のことをしっかりした機関で調査する。
- 3 断るときは、はっきりと「帰ってください。」と言う。(それでも帰らないときは110番してください。)

7月の 休日診療所

今月の休日診療所の開設日及び開設場所（開設医療機関）は、次のとおりです。

内科・小児科（昼間）診療所

- ▽開設日 毎休日
- ▽開設場所 健康センター
☎52-0099
- ▽診療時間 午前9時～正午
午後1時～5時

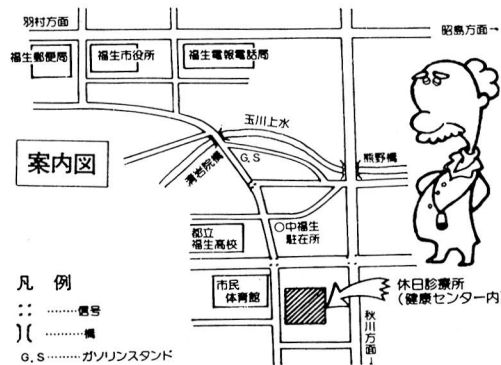
内科・小児科（準夜）診療所

- ▽開設日および開設場所
- ・7月3日（日）塩沢医院
所在 羽村町 ☎54-7370
- ・7月10日（日）福生クリニック
所在 福生市 ☎51-2321
- ・7月17日（日）栄町診療所
所在 羽村町 ☎55-8233
- ・7月24日（日）米谷内科医院
所在 福生市 ☎51-0143
- ・7月31日（日）道又医院
所在 福生市 ☎51-3626
- ▽診療時間 午後5時～10時

歯科休日診療所

- ▽開設日および開設場所
- ・7月3日（日）牛山歯科医院
所在 福生市 ☎51-4744
- ・7月10日（日）三井田歯科医院
所在 福生市 ☎51-0479
- ・7月17日（日）歯科上田医院
所在 福生市 ☎53-1100
- ・7月24日（日）森谷歯科医院
所在 福生市 ☎53-0978
- ・7月31日（日）江藤歯科医院
所在 福生市 ☎51-0115
- ▽診療時間 午前9時～正午
午後1時～5時

※医療機関が変更する場合がありますので、ご確認ください。



薬物療法の選択について — 福生市医師会たより —

日常診療で、内服治療で十分な効果が期待できると判断される病状でも、どうしても注射で速く治してほしいと求められる患者さんに困惑することがあります。少しでも早く病状を改善したいという患者さんの切実な気持ちからのご希望であるわけですが、皆様が信じている程、注射が万端で決定的な治療法であるとは限りません。

最近、内服薬や坐薬について、その効果度、即効性、持続性、安全性など様々な面で研究・改善が進み、食事療法や適度な安静との組み合わせで、注射以上に十分な効果を期待することができるようになってきました。

もちろん注射や点滴治療は、病状によってはぜひ必要な場合も多く、優れた方法であることになんら変わりはありません。

例えば発作性の激しい諸症状、ショック症状や高熱等を即効的に改善する必要があるとき、嘔吐や意識障害等で経口摂取が不可能な

とき、手術後等、多量の水分や高濃度の栄養を持続的に補給する必要のあるとき、重症の感染症で高濃度の抗生物質治療を要するとき、インシュリン、予防接種等、注射薬しかない等の場合があげられます。

しかし反面、一般的に内服薬より薬効の持続性に乏しく、特異体質の方に見られるアレルギー反応が内服薬の場合より強く現れたり、極くわずかながら局所の筋肉萎縮や神経障害のような、注射特有の副反応も報告されており、注射の適用は適切かつ必要な範囲に限定・整理される方向にあります。

要は、安静、生活改善や食事療法の努力を基本とし、注射、内服、吸入、坐薬、塗り薬、点眼薬等の薬物療法や理学療法等の効果を適切に組み合わせ、人間に本来備わった免疫力や治癒力を引き出す一助とし、総合的に病的状態を克服することにあります。

注射をしなければ医者にかかった気がしないとおっしゃる患者さんも、針を見るのも嫌な注射恐怖症の患者さんも、薬物療法の効用や適用を良く理解され、医師の判断にお任せ頂きたいと思えます。

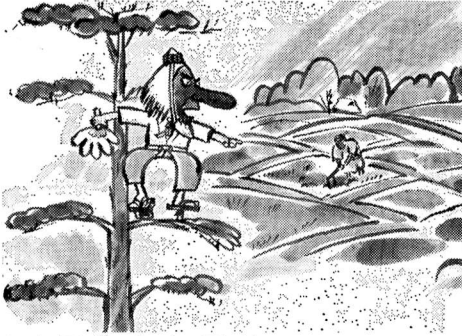
郷土資料室だより

昔話の問い合わせに対して

「多摩の口承文芸」

学習会

郷土資料室への問い合わせで多いもののひとつが「福生の昔話はどうなのがあるがありますか」というお尋ねです。民話がブームといわれてから大分たちますが、根強い人気があるようです。



▲天狗とお百姓

そんな時にいつも答えに窮するのですが、一口に昔話と尋ねられても語り口や内容から「昔話」・「世間話」・「伝説」とに分類されており、福生市内には、いわゆ

る昔話が少ないということですが、世間話や伝説に属するものでしたらいくつもあるのですが。

多摩の昔話を

さぐってみませんか

多摩地域全体ではたぐさんの昔話等がのこされています。採集報告書には、昔話九四話、世間話一四二話、伝説六一話、合わせて二九七話が収録されています。

その中に収録されている福生の昔話に「十二支と猫」の話がありますので紹介します。

「十二支に猫は入りません。あれは魔物ですから、狐だとか猫は魔物だから入らないだつてね。まぐれてきた犬は飼っても、まぐれてきた猫は飼うなちゅうですね。魔物だから。」

▽日時 7月6日(水)、7月20

日(水)、27日(水)、8月3

日(水) 午前10時～正午

▽場所 中央図書館会議室

▽対象 市内在住、在勤の方

▽講師 増田昭子氏(日本民俗学

会会員)

▽申込み・問合せ 6月29日(水)

から郷土資料室(☎53-3111)へ。

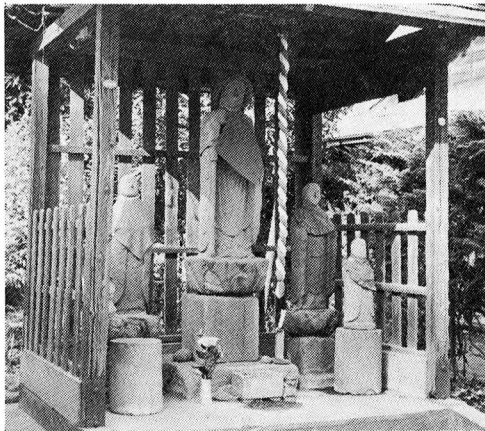
ふっさの



地蔵菩薩(3)

牛浜地蔵尊

千手院の牛浜墓地にまつられている地蔵菩薩の一つに「牛浜地蔵尊」があります。もとは五日市街道(吉祥寺街道)の牛浜坂あたりにまつられていたといわれます。



▲千手院墓地の牛浜地蔵尊



▶牛浜出水図中の地蔵堂

台座に享保元年(一七一六)九月廿四日の建立年号が刻まれており、古いお地蔵さまであることがわかります。

牛浜の集落は、一説によれば、熊川南地区の多摩川べり、崖上に住んでいた人たちが、大水で家・畑を流失したため、ここに移動して住んで開発したといわれます。集落としての成立は新しいようですが、「牛浜の渡し」をひかえた交通の要衝に位置する集落としてにぎわいをみせます。

「牛浜出水図」(市指定文化財、渡辺治衛氏所蔵)には、街道の北側、上水より「地蔵堂」が描かれていますが、出水のあった秋七月廿四日は、地蔵の縁日でした。

水生昆虫



観察会

多摩川の水の中にすむ昆虫や魚を観察し、私たちの水と日常生活を考えてみましょう。

▽日時 6月26日(日) 午前9時～正午 ただし、午前8時に雨天の時は中止です。 ▽集合場所 市民体育館 ▽講師 田中和明氏 (水生昆虫研究者) ▽持ち物 水の中へ入れる服装、持っている人は図鑑やルーペなどの観察道具、筆記用具 ▽申込み・問合せ 白梅分館へ。

参加してみませんか



一この指とまれ一

- 市民体育館 ☎52-5511
- 熊川体育館 ☎52-1980
- 市民会館 ☎52-1711
- 公民館(本館) ☎52-1711
- 松林会館 ☎52-3624

(公民館分館)

- 白梅会館 ☎53-3454

(公民館分館)

図書館

- 中央図書館 ☎53-3111
- わかぎり分館 ☎52-7421
- わかたけ分館 ☎51-0083
- 郷土資料室 ☎53-3111

一上記の施設は火曜休館日一

田園会館 ☎52-3133

一児童施設は日曜休館日一

一地域会館は火曜休館日一

第7回

福生市民音楽祭

市民のコーラスや中学校の吹奏楽等による音楽祭。お気軽におこしください。

▽日時 6月26日(日) 午後1時

▽場所 市民会館大ホール

※入場無料 ▽主催 福生市音楽愛好者連絡会 ▽後援 教育委員会

▽問合せ 鳥居(☎52-6403)へ。

田園会館あそぼう会

ボールであそぼう

ボールを使って、ゲームや鬼あそびをしよう。

▽日時 6月27日(月) 午後3時30分～4時30分

▽場所 田園会館

▽対象 小学生 ▽申込み 当日、直接田園会館へおいでください。

い。

おかあさんの

カメラワーク

子どもの写真のシャッターチャンスに一番恵まれているのは、子どもといつも一緒のおかあさん。カメラにこだわらず、お手持ちのカメラを使って、子ども写真の撮り方を講師について学びます。

▽日時 6月24日・7月1日・8日・15日 午前10時～正午 毎週

金曜日 全4回 ▽場所 公民館

▽定員 先着15人 ▽申込み 6月20日(月)から公民館へ。

子どもアウトドア教室

夏といえば、キャンプです。この教室でキャンプに必要な知識・技術を学び、君もアウトドアライフをしてみませんか。

▽期間 7月28日(木)～9月1日(木) 午後2時～4時 原則として毎週木曜日 キャンプは8月

18日(木)～20日(土) 奥多摩の川井キャンプ場で実施します。

▽場所 公民館及び野外 ▽対象 小学3年生～中学生 ▽定員 先着30人 ▽申込み・問合せ 6月20日(月)から公民館へ。

い。

初心者・高齢者

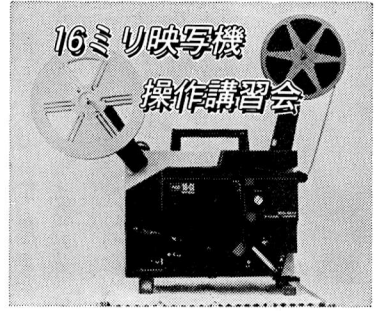
ワープロ教室

▽日時 6月29日(水)～7月2日(土) 全4回 *初心者 午後2時～4時 *高齢者 午前10時～正午 ▽場所 公民館 ▽対象 市内在住、在勤、在学の方 ▽定員 各コースとも15人 ▽申込み 6月22日(水) 午前9時から24日(金) 午後9時までに公民館へ。ただし、定員を超えた場合は、6月25日(土) 午前10時に公民館で責任抽選し、結果は各自にご連絡します。

松林ホームシアター

「栄光の背番号3」

野球界のヒーロー長島茂雄の夢と努力と信念にあふれた半生を描く。野球との出会い、家族、学生時代の友人との交流、プロ野球での活躍から引退までをアニメと実写フィルムで構成されています。(作画ちばてつや・上映時間70分) ▽日時 6月25日(土) 午後7時30分・26日(日) 午後2時 ▽場所 松林分館 ▽対象 幼児から(25日(土))は、小学生以下は保護者の同伴が必要です。 ※入場無料 ▽問合せ 松林分館へ。



16ミリ映画の映写には、16ミリ映写機の操作講習修了証が必要です。ぜひ、この機会にお取りください。

▷日時=6月23日(木)~26日(日) 午後7時~10時 全4回 ※ただし、26日(日)のみ午前9時~午後4時 ▷場所=公民館 ▷対象=市内在住、在勤、在学の16歳以上の方で、全時間とも出席できる方 ▷定員=先着25人 ▷申込み=6月20日(月)から公民館へ。

「サバイバル教室」

メンバー募集

野外の活動でいざというとき知っておくと得をする……そんな知識と技術をマスターし、きみもアウトドアのスペシャリストになろう。友だちもたくさんでできるよ。▽日時 6月29日(水) 午後3時~5時 以後原則として毎週水曜日(夏休み中キャンプ等で日程は変わります) ▽場所 松林分館 他 ▽対象 小学3年生以上 ▽費用 交通費、材料費等実費 ▽定員 先着30人 ▽申込み・問合せ 6月20日(月)から松林分館へ。
※お手伝いして下さる青年募集中、お気軽にお電話を!

第11回ポケット劇場
人形劇「ちびくろ・さんぼ」

さんぼはかわいい男の子。両親からもらった赤い上着と青いズボン、紫色のくつをはいて、緑のかさをして、ジャングルへ散歩に出かけました。そしたら、四匹の大きなトラと出会ってしまいました。さあ、さんぼはどうしたでしょう……。

▽日時 6月25日(土) 午後2時15分開場 午後2時30分開演 ▽場所 田園会館 ※入場無料 ▽出演 人形劇団ポポロ ▽定員 先着150人(幼児は、保護者の付き添いが必要です) ▽問合せ 田園会館へ。

市民会館主催事業のお知らせ

多彩な催し物ラインナップ! 福生お笑い大行進

▽日時 6月25日(土) 午後6時30分開演 ▽場所 市民会館小ホール ▽入場料 全席指定1500円(好評発売中) ▽出演者 玉川カルテット・青空千夜一夜・三遊亭小円楽等によるバラエティショー。



世良公則コンサート

ドラマでも活躍中の世良公則がやってきます。彼の熱いハートにふれてみませんか。▽日時 10月22日(土) 午後6時30分開演 ▽場所 市民会館大ホ

1ル ▽入場料 全席指定3000円 ▽前売り 7月30日(土)から発売。

★11月以降の予定

■高橋竹山・津軽三味線の夕べ
・11月下旬

■初笑い福生寄席―三遊亭円楽他
・昭和64年1月上旬

■花房晴美ピアノリサイタル
・昭和64年2月上旬

チケットのお求めは 各催し物とも発売日から市民会館窓口、各プレイガイドで発売します。また、市民会館では便利な電話予約を発売日の午後1時から受け付けています。

◆プレイガイド

・市民会館(☎52-1711)

・市役所市民相談係(☎51-1511内線218)

・チケットセゾン・西友福生店(☎52-5111)

・チケットセゾン・西友河辺店(☎0428-246711)

・かたばみ楽器(☎51-0038)

・井上商店(五日市町)(☎96-1533)

※チケットに関するお問い合わせは市民会館へ。

福生市史資料編(考古)を



市では、市史編さん事業を進めています。既刊の中世資料編に続いて、考古資料編を刊行いたしましたので頒布いたします。(A5版、313頁、一冊3700円) 今までの市内における考古学調

表紙は語る



笠取山(1953m)水干みづのりに源を發し、奥多摩溪谷を経て流れる清冽で豊

査の研究を踏まえて、新たに採掘採集された資料と分析を加えて、福生市の考古における資料の集大成となっています。

内容は、大きく四部からなり、

第一部 福生市の考古学的研究

第二部 福生市の主要遺跡

第三部 福生市内採集の遺物

第四部 (付篇)福生市の板碑

のように構成され、図表をふんだんに用いて説明されています。

今回の考古資料編の他にも、中

世資料編(A5版、572頁、3800円)、みずくらいど1〜6

号(A5版、約60頁、各450円)

も頒布していますので、ご利用ください。

問合せ 市史編さん室(☎51-1511内線207)へ。

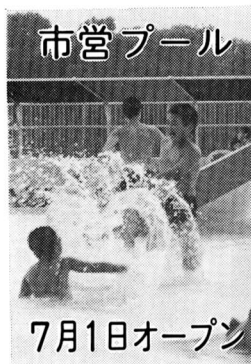
かな多摩川も、羽村堰で村山貯水池と玉川上水に取水されるやその姿を一変する。かつて鮎やハヤが群れ泳いでいたという福生地内の多摩川も、昭和32年の小河内ダム完成や都市下水路等の影響を受けて久しい。昭和20年代、台風による大水で右岸近くの多摩橋が落ちた昔時に比べべくもありませんが、5日の解禁には多摩橋から上流にかけても友釣りを楽しむ太公望の姿が多く見られました。ある程度の水量さえあれば川は自浄し生きかえるのです。いつも水の豊かな川であってほしい。

梅雨期の交通事故防止

6月は梅雨に入り雨の日が多くなります。皆さん交通事故には十分注意してください。

ドライバーの皆さんへ!

雨の日は視界が悪くなり、前方不注意による追突事故やスリップによる事故等が多発し、重大事故に直結するケースが多くなります。急ハンドル・急ブレーキは危険



▽期間 7月1日(金)〜8月31日(水) ▽時間 午前10時〜午後5時50分(小学生は午後4時40分まで) ▽料金 2時間大人(高校生以上)150円、小人(中学生以下)50円 ※超過料金は1時間大人70円、小人20円。更衣ロッカー使用料1回50円。

です。スピードを控え目にして、車間距離は十分に取らましよう。自転車・歩行者の皆さんへ!

傘や雨衣などで視界が狭くなりがちです。安全確認をしっかりとしましょう。

雨の日に自転車に乗るときは、傘をさして乗るのは危険です。事故の原因となるのでやめましょう。

○スピードは控え目に 車間距離は十分に

○危険です 片手 傘さし 二人乗り

※小学2年生以下は、高校生以上の付添者が必要です。付添者1人に対して、2人までです。

市営プール無料使用券を

市内の小・中学生に配布

7月1日から市営プールが開場します。市内の小・中学生の皆さんには、学校を通じて無料使用券を配布しますが、市外の小・中学校へ通学されている方には、市民体育館窓口に用意してありますので、お申し出ください。

問合せ 教育委員会社会教育課 社会体育係(☎52-5511)へ。