

賀正

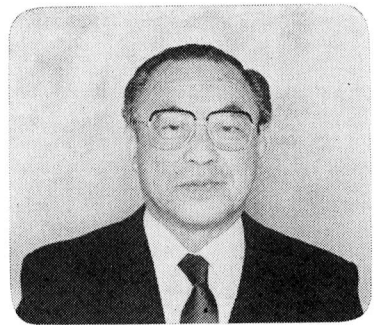


広報
ふた

1月 '88 No.310



あけまして おめでとう ございます



福生市長 田村 匡雄

市民の皆様、あけましておめでとう
ございます。

昭和六十三年の輝やかしい新春
を迎え、謹んで年頭のごあいさ
つを申しあげます。

市民の皆様の市政に対する温か
い御理解と御協力のお陰をもちま
して、昨年は市民の健康づくりと
ふれあいの場としての熊川体育館
等の完成をみる事ができ、更に
福生駅西口広場公園も近く完成す
べく整備を進めておるところで
ございます。

今年も厳しい情勢下ではござい
ますが、下の川の改修工事、熊川
地区の土地区画整理事業の推進や
中福生公園、熊川緑地等の新設に
も積極的に取り組んでまいりたい
と存じます。

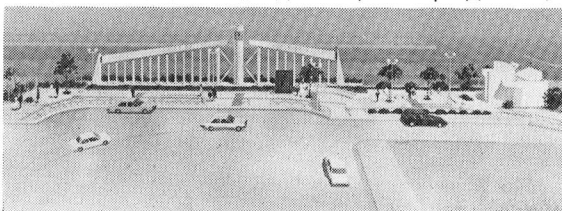
また、長い間の懸案でありまし

た秋川市と福生市の行政区域の変
更につきまして、秋川市の御協力
をいただき、すでに両市議会の議
決を得、6月中には手続きが完了
いたします。

高齢化、情報化、国際化と様々
に、且つ急速に変化する状況に対
応するための福祉、教育等の充実
には、何よりも心して努めてまい
る所存でございます。

当市も二年後には、市制施行二
十周年を迎えます。二十一世紀を
展望しつつ、次代を担う「心豊か
な市民のあふれる福生市」のまち
づくりのために一層の努力を傾注
してまい
ります。

市民の皆
様の御多幸
を祈念し、
今後とも市
政に対し、
御理解と御
協力を賜り
ますようお願い
申しあげ
まして、
ごあいさつ
といたしま
す。



▲福生駅西口広場公園完成予想図

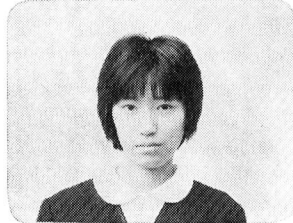
中学生人権作文の 優秀作文が 決まる

全国中学生人権作文コンテスト
東京都大会の優秀作文入選者が決
まりました。

多摩地区では、28市町村93校9
761編(福生市3校189編)
の応募があり、福生市の優秀作文
に、新井真理さん(1中3年)
「人種差別をなくすより先に…」、
関谷奈美子さん(2中3年)「人
権について」、根本和子さん(3
中3年)「生まれる権利・育つ権利
―父へ―」の作品が選ばれました。
なお、根本さんの作品は東京都
大会の優秀賞にも選ばれました。



▲新井真理さん(1中3年)



▲関谷奈美子さん(2中3年)



▲根本和子さん(3中3年)

く環境や出来事を真剣に見つめ、
考えて書かれています。

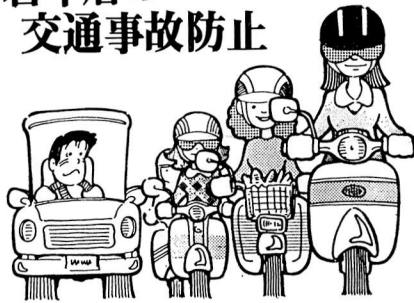
わたしたちは、だれもが幸福で
生きがいのある生活をしたいと願
っています。そのためには、自分
の人権ばかりを主張するのではな
く、他人の人権を尊重し、お互い
に相手の立場を考えて、豊かな人
間関係をつくる必要があります。
思いやりの精神を忘れず、毎日を
楽しく暮らしていきましょう。

人権についてのご相談は、東京
法務局八王子支局(☎0426-
2219251)、人権擁護委員の
根本令秀氏(☎51-1986)、
宇佐美良時氏(☎51-0637)、
並木一男氏(☎51-0592)の
各委員または企画財政課市民相談
係(☎51-1511内線218)
へご相談ください。

- ・「人権の共存」
- ・いじめ、体罰の根を絶とう
- ・部落差別をなくそう

1月の 交通キャンペーン

若年層の 交通事故防止



都内の交通事故による死者の31
・9%と高い死亡率を若年層が占
めています。若年層の事故防止が、
全体の死亡事故の減少につながる
と考えられます。過度の速度超過
による単独事故、交差点内での右
折時の事故等を防止するため、ド
ライバー、ライダーの皆さんは、
常に「心にゆとり」を持って、交
通ルールを守り、お互いに優先意
識を捨て、相手の立場に立った
「さわやかマナー」の運転に努め
ましょう。

「心にゆとり
さわやかマナー」

指名参加願追加受付

2月1日から5日まで

昭和63年4月1日から昭和64年
3月31日までの1年間、市が発注
する各種工事の請負・設計などの
委託及び物品の購入などの指名競
争入札等に参加を希望される方
は、次の方法で指名競争入札参加
願を提出してください。

なお、昭和62年2月に指名参加
願を提出した方は、今回提出する
必要はありません。

受付期間 2月1日(月)～5日
(金)午前8時30分から午後5時
まで。(ただし、正午から午後1
時までは除きます。)

受付場所 管財課契約係

申請方法

①申請書の様式は、東京都に準じ
ます。ただし、建設業の方は、経
営事項審査申請書(東京都の受付
印のあるもの)の写しを添付して
ください。

②市内に営業所があり法人の場合
には、前年度の事業年度分にかか
る法人市民税、固定資産税の納税
証明書、個人の場合には、昭和61
年度の市都民税、固定資産税の納
税証明書を添付してください。

くわしくは、管財課契約係(☎51
1511内線256)へ。

年頭に何か一つの目標を

足は「第二の心臓」

—歩いてつくろう

自分の健康—



▲歩こう、みんなで

わたしたちは立っているとき、無意識のうちに右足に重心をかけたり、左足に重心をかけたりにあります。いすに腰かけているときも、足を組んだり投げ出したりします。この無意識のうちに言う足の動きに、どんな秘密が隠されているかご存知ですか。

筋肉の50%が足に

心臓は血液の循環を行う大切な役目を担っています。心臓から送り出された血液は、大動脈、動脈、細動脈、毛細血管へと流れ、静脈

を通って心臓に戻っていきます。ところが、この心臓の働きだけでは、血液の循環が円滑に行われないうところがあるのです。

わたしたちの筋肉を調べてみると、数百本から数千本の筋繊維が束になっており、その一本一本の繊維の間には、無数の毛細血管がまわりついています。この毛細血管の中の血液の流れをよくしているのが、実は筋肉の動きなのです。

つまり、心臓の働きの及ばない毛細血管の中の血液は、筋肉が伸びたり縮んだりすることによってしぼり出され、血液循環が円滑になるといわれます。この仕組みは、牛の乳しぼりにたとえて「ミルキング・アクション」と呼ばれています。

わたしたちが無意識のうちに足を動かしていたのは、ミルキングアクションによって血液の循環をよくしていたのです。

筋肉は心臓の補助ポンプ

このように心臓の働きをフォローする「補助ポンプ」の役割を果

たすのですが、なかでも足の筋肉は、全身の筋肉の50%以上を占めており、心臓の補助ポンプとしての役割も非常に高いといえます。
「足は第二の心臓」といわれるのは、このためなのです。

足を使って健康維持を

足を積極的に使うことが血液の循環をよくし、若々しさを保ち、ひいては動脈硬化や糖尿病などの成人病予防に有効なことは言うまでもありません。そのうえ、足を使うことは脳にも刺激を与えるため、ボケの防止になることも医学的に立証されています。足を使うことは、いわば「健康維持の基礎」なのです。

とはいっても、必ずしも激しいスポーツをしなければならない、ということではありません。むしろ中・高年の方は、瞬発力を必要とする運動は、避けたほうが無難のようです。大切なのは、足をまめに動かすこと、つまり歩くことなのです。

●年代別、体重別の歩行距離の目安●

あなたは何かキロ歩けばいいか

一般に、40代の人には1日200キロカロリー、50代の人には150キロカロリー、60代の人には120キロカロリーを歩いて消費するのがよいといわれています。

歩行による消費カロリーは、次の計算式によって簡単に割り出せますので参考にしてください。

$$0.5 \times \text{体重(kg)} \times \text{距離(km)} = \text{消費カロリー}$$

たとえば、体重60kgの50代の人 が 150キロカロリーを消費するためには——

$$0.5 \times 60\text{kg} \times 5\text{km} = 150\text{キロカロリー}$$

つまり、5キロ歩けばよいということになります。

では、どれくらいの歩行を目安にしたらいのでしょうか。

▽手を振ってサッサと歩こう

一日最低30分間、手を振ってサッサと歩きましょう。行き15分、帰り15分の目的地を決め、分速80メートルの速度で歩けば、少し汗ばむ程度の適度な運動となります。

▽距離と速度は少しずつ増やす

いくら歩行が大切といっても、いきなり長時間歩くのはさけ、始めは短い距離をゆっくりした速度で歩き、次第に距離と速度を増やしていきましょう。

▽歩くことを日課の一つに

体力は使わなければ衰えていきます。衰えを防ぐには、継続させることが必要です。歩くことを生活の一部にしてしましましょう。

国民年金をより

20歳です

国民年金に

加入しましょう

成人になられた皆さん、おめでとうございます。

21世紀に入るとわが国は、高齢化社会を迎えます。

若い時には老後のことは気になりませんが、わたしたちはいつかは老後を迎えなくてはなりません。

そのために、貯金をしたり、生命保険に入ったりして老後や不慮の事故に備える必要がありますが、個人の力には限界があります。

そこで、それを補おうというのが国民年金制度です。

国民年金は、働ける世代が保険料を出し合い、それを財源として、お年寄りの世代に年金を支給することで、老後の生活の安定を図る、世代と世代の助け合いの仕組みです。

国民年金には、20歳になられた方全員が加入することになっています。

さっそく市民課年金係で、加入手続きをしてください。(すでに厚生年金や共済組合に加入している方は、手続きは不要です。)

加入者の範囲

■必ず加入する方(強制加入被保険者)

- ①日本国内に住んでいる自営業などの人とその奥さんと、20歳以上60歳未満の方「第1号被保険者」
- ②厚生年金や共済組合に加入している方「第2号被保険者」

(第2号被保険者の方は、市に加入届を提出する必要はありません。)

- ③厚生年金や共済組合加入者に扶養されている奥さんと、20歳以上60歳未満の方「第3号被保険者」

■希望により国民年金に加入できる方(任意加入被保険者)

- ①学生または厚生年金や共済組合の老齢(退職)年金を受けている20歳以上60歳未満の方
- ②日本国内に住んでいる60歳以上65歳未満の方
- ③海外に住んでいる日本人で20歳以上65歳未満の方

なお、任意加入した期間は、第1号被保険者期間として取り扱われます。

受けられる年金は

■老齢基礎年金

保険料を納めた期間が25年以上ある国民年金加入者が原則として65歳から受けられます。(昭和5年4月1日以前に生まれた方は、生年月日により21年から24年あれば老齢基礎年金が受けられます。ただし、保険料の未納期間があると年金額が減額されます。)

■障害基礎年金

国民年金加入者などが、病気やケガで障害者になったときに受けられます。また、20歳前に障害者になった方も、20歳になると

障害基礎年金が受けられます。

■遺族基礎年金

国民年金加入者や老齢基礎年金を受けるときの期間を満たした方が亡くなったとき、18歳未満の子と生活している妻や子が受けられます。

このほか、第1号被保険者の方は次の年金などが受けられます。

①付加年金

月額400円の付加保険料を納めた方が、老齢基礎年金と合わせて受けられます。

なお、昭和61年3月までに付加保険料を納めた期間があるサラリーマンの奥さんなども、それにみあった付加年金が受けられます。

②か婦年金

老齢基礎年金を受けるための期間を満たした夫(婚姻期間が10年以上)が亡くなったとき、妻が60歳から65歳になるまでの間受けられます。

③死亡一時金

保険料を3年以上納めた方が年金を受けずに亡くなったとき、その遺族が受けられます。

国民年金の問い合わせは、市民課年金係(☎51-1511内線269・270)へ。



2月の 休日診療所

今月の休日診療所の開設日及び開設場所（開設医療機関）は、次のとおりです。

■内科・小児科（昼間）診療所

▽開設日 毎休日
▽開設場所 健康センター
☎52-0099

▽診療時間 午前9時～正午
午後1時～5時

■内科・小児科（準夜）診療所

▽開設日および開設場所

- ・2月7日（日）中村医院
所在 福生市 ☎52-1031
- ・2月11日（祝）三井クリニック
所在 福生市 ☎53-1471
- ・2月14日（日）長岡診療所
所在 瑞穂町 ☎57-2637
- ・2月21日（日）大嶽医院
所在 瑞穂町 ☎57-0162
- ・2月28日（日）堤 医院
所在 羽村町 ☎54-2418

▽診療時間 午後5時～10時

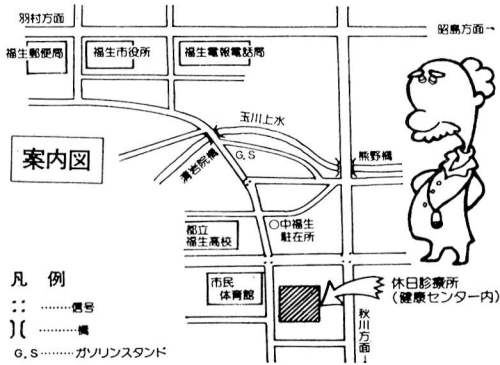
■歯科休日診療所

▽開設日および開設場所

- ・2月7日（日）田辺歯科医院
所在 福生市 ☎51-2712
- ・2月11日（祝）葉山歯科医院
所在 秋川市 ☎59-5575
- ・2月14日（日）塚本歯科医院
所在 秋川市 ☎59-3040
- ・2月21日（日）関口歯科
所在 福生市 ☎51-5456
- ・2月28日（日）島田歯科医院
所在 福生市 ☎52-3084

▽診療時間 午前9時～正午
午後1時～5時

※医療機関が変更する場合がありますので、ご確認ください。



昭和63年度 学童保育入所児童受付

小学1年生から3年生までの児童で放課後帰宅しても保護者が働いていたり病気等で、めんどうをみてもらえないなどの児童が対象です。

ただし、心身に著しく障害のある児童は除きます。すでに入所している児童も必ず申請してください。

◎学童保育所

- 扶桑クラブ（第一小学校通学児童） ☎51-6732
 - タンポポクラブ（第二小学校通学児童） ☎52-0717
 - 福祉会館クラブ（第三小学校通学児童） ☎52-2121
 - わかぎりクラブ（第四小学校通学児童） ☎51-8165
 - わかたけクラブ（第五小学校通学児童） ☎52-0445
 - かめの子クラブ（第六小学校通学児童） ☎52-0446
 - でんえんクラブ（第七小学校通学児童） ☎53-3756
- 定員 各クラブ、おおむね40人

道路への散水に ご注意を



寒さが一段と厳しくなったこの時期、朝夕の道路への散水は路面の凍結をまねいて思わぬ事故の原因となります。お互いに道路への散水には十分注意をしましょう。

- 保育時間 下校時から午後5時まで。ただし、夏、冬、春休み等は午前8時30分から午後5時まで行います。
 - 保育費 教材、行事及び間食費として一人月額2000円
 - 申込書配布 1月20日（水）から福祉会館窓口及び各クラブで配布いたします。
 - 申込期間 2月1日（月）から2月20日（土）まで
 - 申込場所・問合せ 社会福祉協議会事務局（福祉会館内 ☎52-2121）へ。
- ※各クラブでは受け付けません。

乳がん検査の勧め

—福生市医師会だより—

乳がんは大腸がんとともに、近年食事の中の脂肪摂取の増加とともに増加しているがんの一つです。また、内臓のがんと異なり直接乳腺を触診することにより、ある程度の診断がつくがんでもあります。

皆さんが乳がんについて一番多くまちがっている点は、乳腺の痛みがあるときに乳がんではないかと思つて相談にくることです。その場合は、ほとんど乳腺炎の場合が多く、意外に乳がんに対する認識がまちがわれていると思わざるを得ません。

乳がんの一番多い症状は、痛みは無く硬いしこりが触れるときで、医師はそのときに精密検査をするように言います。

もちろん痛みの無い乳がんは絶対に無いかという稀に炎症性乳がんと言われ、乳腺炎のような痛みがあり性質も極く悪く進行も早いものがありますが、頻度としては少ないので乳がんは無痛性のしこりであると思つていいでしょう。また、腋窩部リンパ腺に転移することも多く、ついでに腋窩部

にこりこりしたしこりが触れるかどうかも確認するのがよいでしょう。また、乳がんの症状の一つに、授乳期でもないのに血が混じったような乳汁が出ることもあります。

ので、しこりが触れなくとも極く初期の乳がんの可能性があるのですぐに医療機関に相談してください。手術は進行によりいろいろな方法がありますが、10年ほど前は早い時期の乳がんでも、肋骨が皮膚を通して見える程大きく深く切除したのですが、最近では初期のがんであれば、筋肉を残したり乳腺とリンパ腺を取ったあとシリコンの乳房を挿入して、手術をしたのかどうかわからない程にすることも行われるようになりました。

乳がんの手術は以前にくらべ範囲が縮小する傾向にありますので、昔のように肋骨を切断して肺の近くまでリンパ腺を取ることなどは少なくなつてきています。また、乳がんはたとえ手遅れに近い状態で見つかつても、治る率がかなり高いので積極的に手術を受け

てください。

かなり進行して初めて知られる患者さんのなかで、老人で家族と一緒に風呂に入らなくなつたり、独身女性でひたかくしにできたときには進行している例も

ありますので、家族や知人とのほかのふれあいも乳がんの発見に大事なことです。

右左、乳房の形が異なったり、乳房の近くにエクボができたり色が変わったりして、しこりができてい場合も危険信号ですので、自分だけでなく他人に見てもらふことが必要です。

市では毎年乳がん検診を行つておりますので、その機会に見てもらふことが一番安心でしょう。



乳がん検診

▽日時 2月1日(月)～4日(木) 午後1時30分～3時
▽対象者 市内在住の30歳以上の女性

結核検診 (胸部レントゲン)

▽日時 2月1日(月)～4日(木) 午後1時30分～3時30分
▽対象者 市内在住の15歳以上の人

乳がん検診・結核検診とも

▽場所 健康センター
▽申込み 当日、直接健康センターへおいでください。

胃がん検診

▽日時 毎週火曜日(祝日と第5火曜日を除く) 午前9時～10時
▽場所 福生保健所
▽対象者 市内在住の35歳以上の人
▽申込み 電話で健康センター(☎511511内線365・366)へ。

住宅統計調査の単位区設定調査についてのお願

本年10月1日には、昭和63年住宅統計調査が行われます。住宅統計調査は、『住宅の国勢調査』ともいわれる国の最も基本的な統計調査の一つです。住宅統計調査を円滑に、また、正確に実施するためには、住宅統計調査員一人ひとりの担当地域をあらかじめ明確にしておくことが必要です。このため、住宅統計調査指導員が一月下旬から、皆様の地域を巡回し、住宅の状況等を確認しています。指導員が確認などのため訪問した際には、このような単位区設定の趣旨をご理解いただき、ぜひともご協力をお願いいたします。

図書館だより

あけましておめでとうございませう。今年も市民の皆様が親しまれるように図書館資料を充実させ、また、主催事業等に積極的に取り組み、図書館活動をさらに充実させたいと考えております。

市民の皆様の利用をお待ちしております。

図書館Q&A ⑧

レファレンス室の利用について

Q レファレンス室とはどんな部屋ですか。

A レファレンス室は、主に調査・研究をするための部屋で、誰でも自由に入れます。

Q どんな資料が置いてありますか。

A いろいろな辞典類が中心ですが、これ以外に、全国の電話帳・五万分之一(全国版)・二万五千分之一(東京近郊)の地形図・朝日新聞の縮刷版(昭和25年から)などもあります。ほかに福生市に関する資料を中心に収

集した地域資料(行政及び郷土資料)も置いてあります。

Q 利用の方法を教えてください。

A 地域資料以外は、館内での利用に限られています。そのため、レファレンス室には、10台のキャレルデスク(個人用)と4台の閲覧机を置いてあります。キャレルデスクは、高校生以上の方なら誰でも自由にご利用になれます。レファレンスカウンターにある番号札を職員から受け取り、その番号のデスクを利用してください。ただし、デスクに限りがありますので、館内の資料を利用されない方は研修室か一般開架室の机をご利用ください。

Q コピーサービスについて

レファレンスカウンター内にある複写機で館内の資料に限り、著作権法の範囲内でコピーをすることができまます。用紙一枚につき20円です。

その他、日々の生活や仕事のこと、郷土のことなどで分からないことがありましたら、職員にお気軽におたずねください。必ず疑問解決のお役に立つと思えます。

特殊疾病患者福祉手当を振り込みます

特殊疾病患者福祉手当を皆さんの指定された口座に1月末に振り込みますので、各金融機関で、ご確認ください。

特殊疾病患者福祉手当の申請が未届けの方へ

支給要件 市内に居住し、東京都から発行される特定疾患医療受給者証(下表に該当する)をお持ちの方。

支給制限 次の手当を受けている方及び施設に入所されている場合は支給できません。

- ◎ 福生市児童育成手当の障害手当
- ◎ 福生市重度心身障害者福祉手当
- ◎ 福生市心身障害者福祉手当
- ◎ 市の規則で定める施設に入所しているとき。

- 手当の額 1人につき月額3千円
- 支払時期 毎年7月末及び1月末
- 申請に必要なもの
- ① 印鑑
- ② 東京都から発行された特定疾患医療受給者証
- ③ 市内の金融機関(郵便局は除く)の口座番号のわかるもの

申請・問合せ 厚生課厚生係(☎51-1511内線313)へ。

番号	特 殊 疾 病 名
1	ペーチェット病
2	多発性硬化症
3	重症筋無力症
4	全身性エリテマトーデス
5	スモン
6	再生不良性貧血
7	サルコイドーシス
8	筋萎縮性側索硬化症
9	汎発性強皮症
10	皮膚筋炎・多発性筋炎
11	特発性血小板減少性紫斑病
12	結節性動脈周囲炎
13	潰瘍性大腸炎
14	高安病
15	ビュルガー病(パージャヤー病)
16	天疱瘡
17	脊髄小脳変性症
18	クローン病
19	劇症肝炎
20	悪性関節リウマチ
21	パーキンソン病
22	アミロイドシス(原発性アミロイド症)
23	後縦動帯骨化症
24	ハンチントン舞蹈病
25	ウイリス輪閉塞症
26	ウエゲナー肉芽腫症
27	特発性拡張型(うつ血型)心筋症
28	慢性肝炎
29	肝硬変・ヘパトーム
30	点頭てんかん
31	リビドーシス
32	悪性高血圧(悪性腎硬化症)
33	人工透析を必要とする腎不全
34	血友病
35	ネフローゼ症候群
36	母斑症
37	シェーグレン症候群
38	シャイ・ドレーガー症候群
39	多発性嚢胞腎
40	表皮水疱症(接合部型及び栄養障害型)
41	特発性門脈圧亢進症
42	膿疱性乾癬

★が昭和63年1月から追加されました。

税務シリーズ ④
自動車関係証明書の発行

◎車庫証明

用途 自動車を所有する場合、保管場所が必要です。警察で発行する自動車保管場所証明書の申請書類として、税務課で発行する車庫証明を使用します。

内容 土地台帳に基づいた、土地所有者の住所、氏名、地番、地目、面積。

申請 土地所有者本人、その代理人であること、借地の場合は所有者の承諾書があれば、第三者でも申請できます。印鑑も必要です。
手数料 一部一〇〇円

◎軽自動車納税証明

用途 車検、名義変更等

車検は税金が完納していなければ受けられません。普通は軽自動車納税通知書にある、継続検査用証明書を使用しますが紛失等の理由により、使用できない場合は納税証明を発行します。

申請 本人、代理人いずれも印鑑が必要です。

手数料 車検用は無料、それ以外の目的に使用の場合は一部一〇〇円

軽自動車税 あれこれ

Q 私は昨年11月1日に軽四輪乗用車を廃車しましたが、納めた税金はどうなりますか。

A 軽自動車税は毎年4月1日の所有者が税金を納めていただく年税となっています(福生市税賦課徴収条例71条)。従って途中で廃車をされても税金は戻りません。毎年4月2日から翌年3月31日までに新規登録された場合その年度の税金はかかりません。

Q 私は50ccのバイクを持っていましたが、名義変更の手続きをしないまま友人に譲ってしまいました。その友人と連絡がつかなくなり2年にもなります。どうしたらよいでしょうか。

A そのままですと、本人にいつまでも税金がかかります。万一事故等があった場合、責任を問われることにもなります。至急市役所税務課にきていただき事情を説明のうえ、始末書による

廃車手続きをとってください。私は自動二輪を持っていたのですが、事故をおこし車はだめになったので処分しました。その時、ナンバープレート、車検証もつけたまま出したので、その後廃車ができません。

A 自動二輪、軽二輪の廃車手続きは車検場でないときませんが、ナンバープレート、車検証等のいづれかがないと廃車は

受け付けられません。そのままですといつまでも税金がかかりますので、税務課にきていただき、始末書を出し、廃車についての相談をしてください。

◎お知らせ 現在所有している軽自動車、バイク等で今後使用しない場合は3月中に廃車の手続きをとってください。

問合せ 税務課庶務係(☎51-1511内線222)へ。

まちかど



歳末助け合い 托鉢行脚
一見、古都の風情を感じさせられる托鉢行脚が、昨年、師走の市内でも見られました。
藍染めの綿衣、わらじばき、網代笠姿で「恵まれない人たちに温かい正月を」と歳末助け合い運動の一環として浄財募金に協力されたもので、毎年続けられるそうです。

まちかど

まちかど

郷土資料室だより

ご覧ください・特別企画展

詩人大沼枕山の世界

おねまちゃんさん

郷土資料室では、2月3日(水)から3月30日(水)まで特別企画展「詩人大沼枕山の世界」を開催いたします。この展示は、江戸時代末期から明治初期に詩壇のリーダーとして活躍した漢詩人大沼枕山を主題としたものです。

漢詩は十九世紀後半に非常に流行します。特に幕末期の志士たちや明治政府の高官、自由民権運動家等が詩作にはげんでいます。それは漢詩が彼らの昂ぶった心を表現するのに適していたからだと言われます。

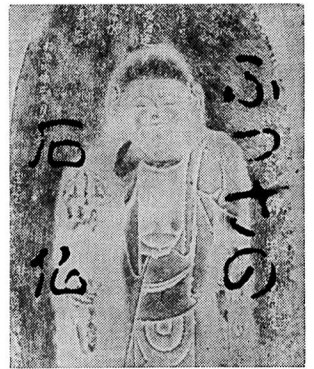
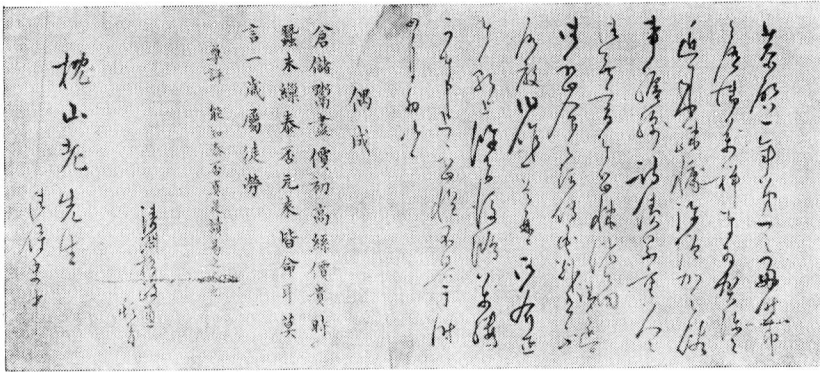
展示では、枕山と交友をもった人々が添削指導を依頼した手紙や



▶大沼枕山肖像

揮毫を依頼した手紙等と枕山の著書など一四八点を陳列いたします。資料はいずれも初公開のもです。この特別展示から文学の暗黒時代と言われる十九世紀後半の詩壇の世界をさぐっていただきます。

▶枕山宛橋本政直氏書簡



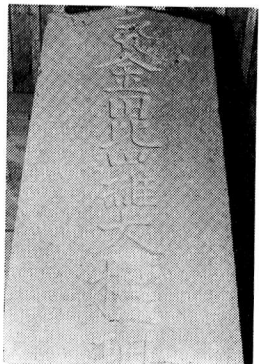
金毘羅大権現塔

新堀橋付近を流れる玉川上水の景観は、新東京百景に選定されており、四季を通じて楽しめる格好の散策路となっています。

玉川上水は、江戸市民の飲料水確保を目的として、承応三年(一六五四)に造られました。その後、元文五年(一七四〇)に新堀橋付近の約四〇メートルの間が新たに掘り替えられました。この工事は、多摩川の度々にわたる出水によって、上水の土手が崩壊の危険にさらされたためです。代官川崎平右衛門は水路を確保するために四〇メートル北側に新堀を造りました。これが現在の新堀橋付近の玉川上水です。南側の「神明山」と呼ばれる林は、新堀開削の際の残土の山です。

新堀橋を渡ると山の下に鳥居があります。鳥居の後ろの山は「金毘羅山」と呼ばれる山で、そこに「金毘羅大権現」がまつられています。ほこらの中には板状駒型の石塔が安置され、正面に「金毘羅大権現」の文字が、右側面には「享和三亥三月吉日」と造立年月が刻まれています。この金毘羅大権現塔は、造立の主旨、縁起を古文獻によって知ることができ、その意味では大変貴重な石造文化財のひとつです。

福生神社神主宮本家所蔵古文書に『金毘羅大権現奉加帳』享和三年(一八〇三)があります。これによると、「元文中の玉川上水掘り替えの時、揚土場へ鎮守本社末社を移した。その後、壊れたので本社のみ再建した。しかし、近年、種々の霊験があり、恐れて金毘羅大権現を再建した」とあります。



▶金毘羅大権現塔

フォトニュース



— 12月6日(日) 第10回福祉バザー —

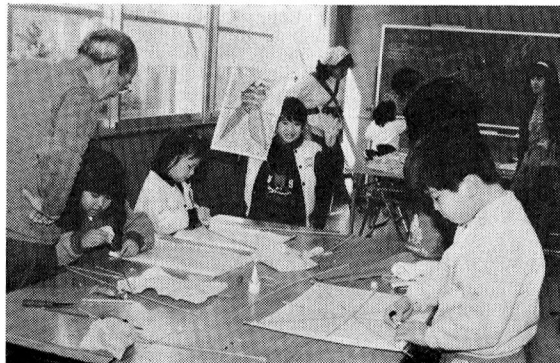
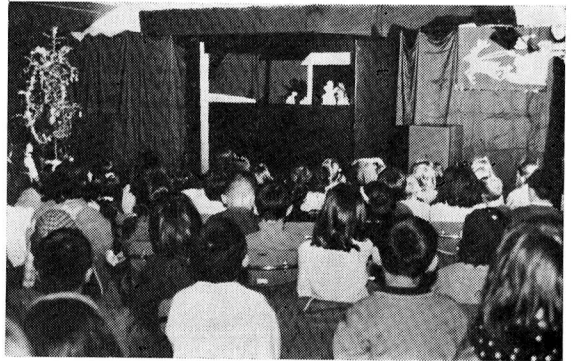
ご協力ありがとうございました

あいにくのみぞれまじりの中、会場の福祉会館前には長い列ができました。福生市社会福祉協議会主催の福祉バザーも10回目をむかえ、年々人気が高まっています。ご家庭、商店、事業所などから寄付された品物や、れんげ作業所からは手作りの小物、中学生の手作りクッキーなどが、格安で販売されました。この収益金は社会福祉事業(老人、心身障害者、母子家庭、児童福祉団体への助成等)に役立てられます。皆さんのご協力ありがとうございました。

— 12月16・17・18日 図書館のクリスマス会 —

手作りの人形劇と手遊び

各図書館では、幼児・小学生を対象にした恒例のクリスマス会を行いました。パネルシアター「ぼくお月さんとはなしたよ」で始まり「これっくらいのお弁当箱に」の歌の大合唱、さらに職員が約1か月前から粘土や和紙などの材料で作った人形を使ってのグリム童話「一つ目 二つ目 三つ目」という人形劇が行われました。会場いっぱいの子どもたちは、全員が大きな声で歌い、劇に夢中でした。



— 12月19・20日 冬休み工作教室 —

新春の空に君だけのたこが

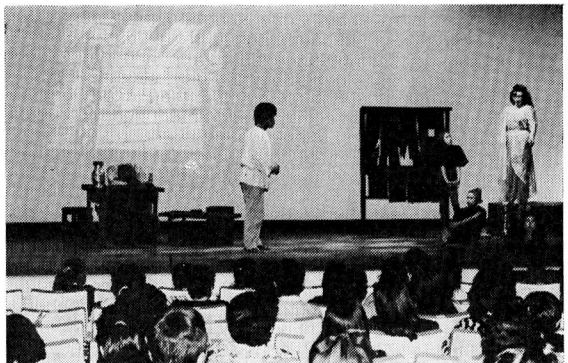
松林会館では、お正月に自分で作った「たこ」をあげてみようという「ザ・凧づくり」が開かれ、男の子や女の子、お母さんが参加した。

子どもたちは、なれない手つきで竹を削って一本いっぽん竹ひごを作り、竹ひごを組合わせて角だこやダイヤだこの骨組にし、和紙を貼り付け、えのぐやすみで自分の好きな絵を描き、オリジナルだこができあがった。新春には、世界でただ一つの君だけのたこが大空に舞ったことでしょう。

— 12月20日(日) 市民劇団「バックス」公演 —

ロシア民話「石の花」を好演

市民会館の演劇講座から誕生した市民劇団「バックス」が第2回公演を市民会館小ホールで行いました。今回の作品はロシア民話をもとにした「石の花」歌あり踊りありで、子どもから大人まで楽しめました。演出や衣装、劇中の歌なども劇団員の手によるものです。また、音響や影絵は公民館の文化グループ「サークルななよん」が協力しました。「バックス」は今後も年1回の公演と地域に根ざした活動を続けるそうです。よろしくご声援ください。



参加してみませんか



— この指とまれ —

- 市民体育館 ☎52-5511
- 熊川体育館 ☎52-1980
- 市民会館 ☎52-1711
- 公民館(本館) ☎52-1711
- 松林会館 ☎52-3624
(公民館分館)
- 白梅会館 ☎53-3454
(公民館分館)
- 図書館
- 中央図書館 ☎53-3111
- わかぎり分館 ☎52-7421
- わかたけ分館 ☎51-0083
- 郷土資料室 ☎53-3111
- 上記の施設は火曜休館日 —
- 田園会館 ☎52-3133
- 児童施設は日曜休館日 —
- 地域会館は火曜休館日 —



スキーツアー in 志賀

初心者から上級者まで、みんなが楽しめるスキーツアー……。技術面からアフタースキーまで充実した3日間です。

▽日時 2月25日(木)～28日(日)
3泊4日(車中1泊)・25日(木)午後9時30分市民体育館集合
▽場所 北志賀高社山スキー場(ホテル北志賀) ▽費用 2万8千円
▽定員 先着45人 ▽申込み 申込書(市民体育館にあり)に必要事項を記入のうえ申込金5千円を添えて申し込みください。
▽主催 福生市スキー連盟 ▽問合せ 市民会館・川野(☎52-1711)へ。※このツアーで市民総合体育大会を開催します。

あそぼう会

- ①こまであそぼう
▽日時 1月26日(火) 午後3時30分～5時 ▽場所 田園会館
▽対象 小学生
- ②すもうをしよう
▽日時 1月30日(土) 午後3時～4時30分 ▽場所 田園会館
▽対象 小学生
※申込み ①、②とも当日、直接田園会館へ。

第17回 一輪車ライセンス

▽日時 1月23日(土) 午後2時30分～4時30分(雨天の場合は1月30日)
▽場所 田園会館
▽対象 小・中学生 ▽申込み 当日、直接田園会館へ。

公民館木曜保育室

おさない子どもをもつお母さんの教室
『子育てからの出発』

子育てをしていく中で、親としてどうしたらよいのか考えさせられることがたくさんあります。この教室では、子どもを産み母親になったことを、自分自身の成長の出発点にしていきたいと思えます。親としてどんな働きかけをしていったらよいのか、親の生き方等を暮しの中から考えていきましょう。

▽日時 1月28日(木) 午前10時～正午 以後毎週木曜日 全9回
▽場所 公民館 ▽対象 市内在住の1歳以上就学前の幼児と母親(母親だけの参加もできます)
▽定員 15人(初めて参加する幼児を優先します) ▽保護者負担 〃おやつ代、消耗品、材料費 ▽申込み 1月24日(日)までに公民館へ。▽問合せ 公民館へ。
※開催期間中に出産予定のある方は参加できません。

第61回 市民名画劇場

『ブレイス・イン・ザ・ハート』

▽日時 1月30日(土) 午後2時30分・午後7時30分(2回上映)
▽場所 市民会館小ホール ※入場無料 ▽内容 1935年、テキサスの小さな田舎町。たつまき、風車、すみれ畑……。母は僕たちに生きることのきびしさを、美しさを教えてくれた。その時僕は9歳だった。▽主演 サリー・フィールド ▽定員 各回とも先着260人(なお、午後7時30分からの上映は、中学生以下は保護者の同伴が必要です) ▽問合せ 市民会館へ。

屋外体育施設工事のお知らせ

次の日程により改良及び整備工事を行いますので、グラウンド使用ができません。

- ◆加美平野球場フェンス改良工事
- ▽期間 1月18日(月) から3月18日(金) まで。
- ◆南公園グラウンド整備工事
- ▽期間 2月15日(月) から3月31日(木) まで。



熊川体育館の利用種目で人気のあるスポーツ（バドミントン・卓球・テニボン・インディアアカ・輪なげ）を今回は取りあげてみました。正しいルールをおぼえて、ゲームを楽しんでみて下さい。

スポーツ教室

①小学生バレーボール教室

▽期間 1月27日～3月19日 毎週水・土曜日
▽時間 水曜日 午後2時30分～4時30分 土曜日 午後2時～4時30分
▽対象 小学4～6年生 定員 50人

②小学生バドミントン教室

▽期間 1月27日～3月19日 毎週水・土曜日
▽時間 水曜日 午後4時～5時30分 土曜日 午後2時～4時30分
▽対象 小学4～6年生 定員 40人 費用 300円

※申込み ①、②の教室は1月21日（木）から、直接市民体育館窓口にて受け付けます。（印鑑持参）

③婦人シェイプアップ

トレーニング教室

▽期間 1月28日～3月17日 毎週水曜日
▽時間 午前10時～11時30分
▽対象 婦人 定員 先着30人

※申込み ③の教室は1月22日（金）から、市民体育館へお申し込みください。（電話も可）

④婦人健康教室

▽期間 1月22日～3月18日 毎週金曜日
▽時間 午前10時～正午
▽対象 婦人

⑤老人健康教室

▽期間 1月28日～3月24日 毎週水曜日
▽時間 午後1時30分～3時30分
▽対象 高齢者

⑥トレーニング教室

▽期間 1月29日～3月18日 毎週月・金曜日
▽時間 午後7時30分～9時
▽対象 高校生以上

⑦親子スポーツ教室

▽期間 2月6日～3月19日 毎週土曜日
▽時間 午前10時～11時30分
▽対象 3～6歳児と親

⑧インディアカ教室

▽期間 1月27日～3月16日 毎週水曜日
▽時間 午前9時30分～11時30分
▽対象 婦人

※申込み ④～⑧の教室は、当日直接、時間までに運動のできる服装（上はき持参）で体育館へお集まりください。

※場所 いずれも市民体育館で行います。
※問合せ 市民体育館へ。

講演会



イルカ

シンガーソングライターとしてコンサートやテレビ・ラジオで活躍しているイルカが「子育てと音楽について」皆さんと一緒に学び語り合います。

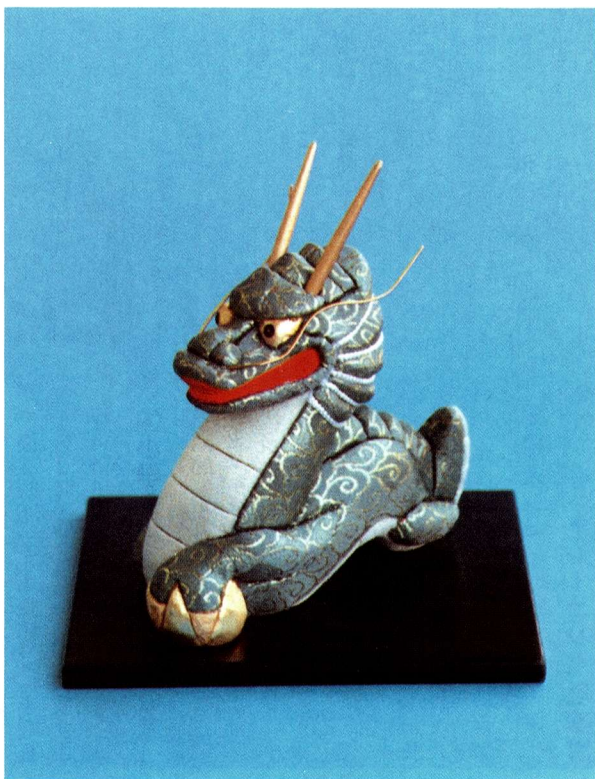
▽日時 2月15日（月）午後7時～8時30分
▽場所 市民会館小ホール ※入場無料 定員 240人
▽申込み 往復ハガキに「イルカ講演会申込み」と記入して、住所・氏名・年齢・電話番号を明記のうえ、〒197 福生市北田園2-9-1 福生市教育委員会社会教育課までお申し込みください。1月31日（日）の消印まで受け付けます。

なお、定員を超えた場合は、責任抽選により決定いたします。

▽主催 青少年問題地区委員長会
・教育委員会
▽問合せ 社会教育課 社会教育係（☎52-5511）へ。

今年 は 辰 (竜) 年

辰は、十二支の中で唯一の空想の動物です。日本では、水をつかさどる力を持っているとされ竜神や竜王に雨ごいをする風習が各地にあります。「竜住む池は水がかれず」といわれるのはこのためです。左の木目込みの竜は福東会館で行われた講習会に参加された方の作品の一つです。



表紙は語る

昭和63年の新春を寿ほぎ、熊川鍋一囃子連の「七福神」(恵美寿、大黒天、布袋、毘沙門天、弁財天、福祿寿、寿老人)をご紹介します

す。「福生には郷土芸能といえるものが少ないので、何か他と異なるものを研究、育てていきたい」と思い、始められたそうです。この舞に使われる金襴の衣装はすべて手作りによるもので、昨年の文化

祭の開会式では、美しく豪華な衣装と舞を披露し好評を博しました。囃子連(現在18人)の人たちは「一つのことには気持を合わせることで、お互いの和が生まれるし、自然に郷土というものに誇りと愛

着が持てるようになることが何より。第一、お面を見ているだけで笑いがこぼれるよ」と話されています。「福を招来する舞」として後世に伝えていってほしいものです。

