

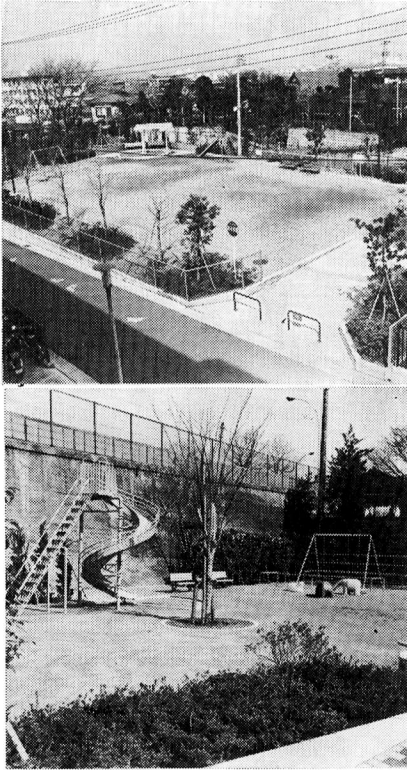


# ふっし 広報

12月 '87 No.309

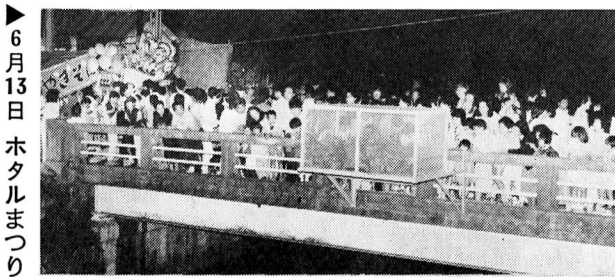
▼4月1日

武蔵野台西公園完成



▲4月1日

武蔵野橋公園完成



▶6月13日  
ホテルまつり

# 今年の出来事1987

▼1月15日

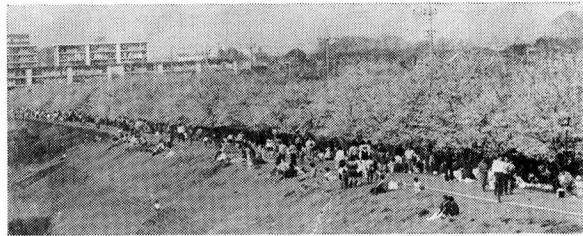
成人式 20歳のつどい



▶2月19日～22日  
スキー大会(北志賀)



▶4月4日～12日  
第4回  
ふっさ桜まつり



▶5月17日

バレーボール実技講習会



## 今年の出来事行事一覧

- |    |                                 |
|----|---------------------------------|
| 1月 | 11日 消防団出初め式                     |
|    | 15日 成人式・20歳のつどい                 |
|    | 25日 第25回東京都公民館大会                |
| 2月 | 8日 ふっさスプリングコンサート                |
|    | 19日～22日 スキー大会(北志賀)              |
| 3月 | 1日 福生断郊レース                      |
|    | 6日 ほへみ会食会                       |
|    | 20日 中学校卒業式                      |
|    | 24日 第1小学校卒業式                    |
|    | 25日 第2・3・4・5・6・7小学校卒業式          |
| 4月 | 1日 武蔵野台西公園・武蔵野橋公園完成             |
|    | 4日～12日 第4回ふっさ桜まつり               |
|    | 6日 小学校入学式                       |
|    | 6日 中学校入学式                       |
|    | 12日 東京都知事選挙・東京都議会議員補欠選挙(西多摩選挙区) |
|    | 26日 市議会議員選挙                     |
| 5月 | 8日 春の交通安全のつどい                   |
|    | 17日 バレーボール実技講習会                 |
|    | 17日 消防団ポンプ操法審査会                 |
|    | 23日・24日 第6回白梅会館利用者発表会           |
|    | 24日 春の朝市                        |
|    | 24日 ひとり親運動会                     |
| 6月 | 13日 ホテルまつり                      |
|    | 21日 水防訓練                        |
|    | 28日 主婦と老人の運動会                   |
|    | 28日 市民音楽祭                       |

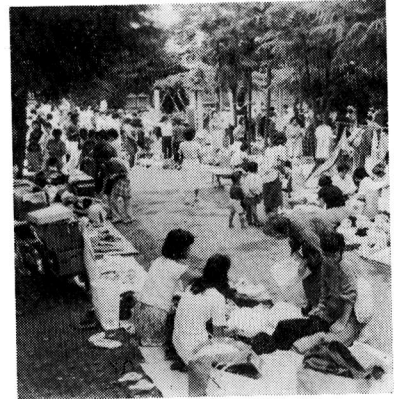
8月6日～9日  
第37回ふっさ七夕まつり



▲7月19日 多摩川河川美化運動



10月11日  
熊川体育館オープン



▲9月13日 リサイクルまつり



11月1日～14日  
第18回  
市民文化祭

# さようなら1987



▲11月9日 西住宅地区周辺排水路完成記念式典

- |   |   |   |  |   |  |
|---|---|---|--|---|--|
| <p>12月<br/>6日 第10回福祉バザー</p> <p>22日 第2回福生女子健康マラソン<br/>第13回福生ロードレース大会</p> | <p>11月<br/>1日～14日 第15回市民文化祭<br/>西住宅地区周辺排水路完成記念式典</p> <p>26日 老人運動会</p> <p>25日 秋の朝市</p> <p>24日・25日 「松林会館一だれでも楽しんで」</p> <p>15日 熊川体育館オープン<br/>市民総合相談と巡回無料法律相談</p> | <p>10月<br/>10日 第18回市民総合体育大会開会式</p> <p>21日～30日 秋の全国交通安全運動</p> <p>13日 リサイクルまつり</p> <p>5日・6日 日米親善友好祭</p> | <p>9月<br/>30日 防災訓練</p> <p>30日 ふるさと遊び</p> | <p>8月<br/>1日 市営プールオープン</p> <p>6日～9日 第37回ふっさ七夕まつり</p> <p>9日 卓球の指導と模範試合</p> <p>19日 富士大自然観察会</p> <p>22日 田園会館ふっさ子ども夏まつり</p> | <p>7月<br/>1日 市制記念日</p> <p>1日 市民対話集会</p> <p>19日 多摩川河川美化運動</p> <p>26日・27日 東日本小学生パドミントン大会(団体戦第3位)</p> |
|---|---|---|--|---|--|



年末年始のゴミ収集については、次のとおり実施いたしますので、皆さんのご協力をお願いします。

### 燃えるゴミの収集

燃えるゴミの年内収集は、12月30日(水)の午前中で終了いたします。各家庭とも燃えるゴミは午前8時までに収集所へ出してください。12月30日(水)の午後から来月1月4日(月)までは収集いたしませんので年末年始のゴミはポリバケツか市指定の紙袋に入れて保管し、収集所へは絶対に出さ

ないでください。

また、年始は1月5日(火)から平常どおり収集を行います。年末年始のゴミが多量に出ますと一日では収集できない場合がありますので紙袋などに入れたゴミは一度に全部出さずに日を分けて出していただくようご協力をお願いします。

### 燃えないゴミ及び有害ゴミの収集

燃えないゴミの年内最後の収集日は次のとおりです。

- ▽火曜日収集地区：12月22日
  - ▽水曜日収集地区：12月23日
  - ▽木曜日収集地区：12月24日
- 燃えないゴミの年始の収集日は次のとおりです。
- ▽火曜日収集地区：1月5日
  - ▽水曜日収集地区：1月6日
  - ▽木曜日収集地区：1月7日

明るいうちお正月を迎えるために決められたルールをみんなで守り、お互いに気持ちの良いお正月を過ごしましょう。

### 粗大ゴミの収集

家具、自転車、風呂桶、マット

レスなど50センチメートル以上のゴミ(粗大ゴミ)や一時的に多量に発生する一般家庭のゴミ(臨時的なゴミ)等についての年内収集は、12月28日(月)まで行います。12月に入りますと例年申し込みが大変多くなりますので、できるだけ早く申し込んでください。

なお、処理手数料は、1キログラム当たり15円です。  
申込み・問合せ 環境防災課清掃係(☎51-1511内線284・285)へ。

### 年末年始紙袋の配布について

年末年始にゴミを各家庭で保管していただくために、今年も1家庭3袋を次の方法で無料配布いたします。

- 町会及び自治会に加入している家庭
- 町会及び自治会を通じて12月26日ころまでに配布いたします。
- 町会及び自治会に加入していない家庭

環境防災課清掃係(市役所1階)の窓口で直接お渡しいたします。なお、配付期間は12月14日(月)から12月26日(土)まで、配付時

間は午前9時から午後4時30分までです。(ただし、土曜日の午後と日曜日は除く)

### 水洗便所(浄化槽)のくみとり

年末は水洗便所(浄化槽)のくみとりの申し込みが多くなります。早めに余裕をもってお申し込みください。なお、年内は12月28日(月)まで行います。

### ご協力ください 工業統計調査



この調査は、製造業を営むすべての事業所を対象に毎年実施しています。

昭和63年1月中旬ころから調査員が対象事業所を訪問し、調査票の記入をお願いしますのでご協力ください。  
調査についてのお問い合わせは、経済課商工係(☎51-1511内線272)へご連絡ください。



これから寒さが一層厳しくなり  
ます。水道管も寒さは苦手です。  
防寒して凍結を防ぎましょう。

水道管内の水が凍結しますと水  
が出なくなったり、管が破損した  
りして、朝、

炊事や洗たく  
などで水が必  
要なときに大  
変困ります。

特に建物の北  
側の風当たり  
の強い所にあ  
る水道管やメ  
ーターボック

福生市内 東京都指定水道工事店

指定水道工事店	住 所	電 話
安藤設備(株)	志茂175	51-0517
㈱石川設備	熊川179	51-0949
㈱熊川設備	熊川781-2	51-9468
㈱桑林工業所	志茂200	51-0261
清水ブロック工業	福生1126	51-4664
㈱常陽産業	南田園2-15-3	53-1122
高崎管工(株)	福生979	51-0309
中村設備工業所	福生690	52-1517
野島設備	熊川1344-6	52-4747
㈱森田工業所	熊川741	53-0403
山・本設備	南田園2-6-16	51-8123
㈱吉田工務店	福生1132	51-4125

ス内には、必ず防寒対策をしまし  
よう。

凍って水が出ないとき、蛇口や  
水道管に熱湯を直接かけると破損  
しますので、少しずつ温めてくだ  
さい。もし破損したときは、メー  
ターボックス内にあるバルブをし  
めてから、お近くの指定水道工事  
店か、水道事務所給水係(☎51-  
2911)へご連絡ください。

上・下水道料金の

支払い

納期限までに

上・下水道料金の徴収は、東京  
都の受託水道事業のもとに実施さ  
れておりますが、早期徴収を目的  
に、納期限を過ぎて納めた場合は  
市の水道事務所を経由しないで、

電算会社から直接催告状が送付さ  
れる方法がとられております。行  
きがちがいとされる場合があります  
のでご了承ください。

なお、上・下水道料金は、必ず  
納期限までにお支払いいただくよ  
うお願いいたします。

問合せ 水道事務所業務係(☎51-  
2911)へ。

国民年金はよく

忘れていませんか

保険料の納付

年金を受けるためには、決めら  
れた保険料を納めて、資格を確保  
しておくことが第一です。

保険料を未納のままにしておき  
ますと、加入中の病気・ケガで障  
害者になったときや、加入者が亡  
くなり母子世帯になったときなど  
に年金を受けられないことがあり  
ます。

また、長い間保険料を納めない  
でいますと、お年寄りになったと  
きに年金を受けられないこともあ  
ります。このようなことのないよ  
うに、もう一度納付書をお確かめ  
ください。

保険料の納付には

口座振替を

ご利用ください

保険料は決められた納期内に納  
めていただくことになっていま  
すが、うっかり「納め忘れ」とい



ことがありません。そこで、納め忘  
れの心配がない「口座振替」をぜ  
ひご利用ください。

■口座振替申込み方法

○申込み場所

預金口座のある金融機関で

○持参するもの

国民年金手帳・預金に使う印鑑

・預金通帳・納入通知書

なお、支払いを口座振替に変更  
された場合は、引き落とし日の前  
に必ず預金残高を確認してくださ  
い。

振替不能となった場合には、不  
能の通知と納付書を送付しますの  
で、金融機関に出向き保険料を納  
めていただくこととなります。

国民年金に関するお問い合わせ  
は市民課年金係(☎51-11511  
内線269・270)へ。



◎ 評価証明 (土地・家屋)

証明内容 固定資産(土地・家屋)の所有者、所有者の住所、一筆、一棟ごとの所在地番、評価額。土地については面積、登記地目、現況地目。家屋は床面積、家屋番号(ただし登記済みのもの)、建築年月が記載されます。

◎ 公課(課税) 証明 (土地・家屋)

証明内容 評価証明の内容に加え、課税標準額、税額が記載されます。

用途 売買、相続税確認(税務署提出) ほか

▽ 証明手数料 いずれも一筆、一棟ごとに発行され、五筆、五棟までは同一所有者の場合500円。以後一筆、一棟増すごとに20円の加算となります。

参考書式「代理人選任届」

代理人選任届	
代理人 住所 氏名	右の者を代理人に選任し、昭和 年度○○証明書 ( ) 通申請受領する権限を委任いたします。 (証明地番 福生市 番)
昭和 年 月 日	
福生市長	委任者 住所 氏名 殿

▽ 発行の基準

毎年一月一日現在の固定資産の所有者に対する課税資料に基づき発行します。

▽ 申請方法

原則として本人か、本人に依頼された同居の家族の方に発行します。

本人以外の場合には代理人選任届か委任状が必要です。これはプライバシーを守るための処置です。特に固定資産税関係の証明は不動産登記書類として使用されるので慎重を要します。従って申請者の確認をしますので、いずれの場合でも申請者であることがわかる身分証明書等、印鑑を持参してください。

・本人が死去し、相続に使用する場合、死亡時同居の相続人以外の場合、

相続人が申請するときには相続人であることを確認できる書類が必要です。

・年内に所有者が変更したときは売買契約書、またすでに移転登記済みの場合は登記簿謄本が必要で

す。  
・法人が所有の場合、法人代表者印を押印した代理人選任届が必要です。

▽ 問合せ 税務課庶務係 (☎51-1511内線222) へ。

税を知る週間の

書道展に

福生市から多数入選

青梅税務署では、管内の小学5、6年生を対象に「税を知る週間」の行事として書道展を行いました。書道展には市内の全小学校から446人が応募し、46人の方が入選、市立第三小学校が学校賞を受賞しました。入選作の展示を市役所内で12月28日まで行っておりますのでどうぞご覧ください。なお、準特選、金賞は青梅税務署内で展示しています。

入選者

◎ 五年生の部  
準特選 秋山浩英 (7小)

- 銀賞 内田亜紀子 (4小) 小山洋行 (4小) 原島麻由美 (6小) 新井美沙 (6小)
- 銅賞 町田春奈 (4小) 玉真紀 (4小) 浅見理恵子 (4小) 和久利恵子 (4小)
- 佳作 西村知子 (2小) 瀧脇由美子 (2小) 大澤千佳 (4小) 森美和 (4小) 浜野直子 (4小)
- ◎ 六年生の部
- 金賞 須恵朋子 (3小)
- 銀賞 中山喜一郎 (1小) 田辺美和 (1小) 綾部香織 (3小)
- 銅賞 高橋美樹子 (3小) 清水貴子 (4小) 清水美枝 (4小) 佳作 鈴木恵理子 (1小) 竹内純子 (3小) 野田光江 (3小) 柘植敦子 (3小) 野中宣宏 (3小) 村上志乃 (3小) 鈴木薫 (3小) 銅賞 須恵朋子 (4小) 清水紀枝 (4小) 坂和良子 (4小) 大屋勝紀 (4小) 伊東久美子 (4小) 薄葉博哲 (4小) 久保田智子 (4小) 藤村麻美 (5小) 椛山優子 (5小) 神田昌美 (5小) 二ツ木理香 (7小) 森田泰子 (7小) 国島美佐 (7小) 清水智美 (7小) 望月章江 (7小) 伊藤久美子 (7小) 土屋真由美 (7小) 持田陽子 (7小)

(敬称略)

# 1月の休日診療所

今月の休日診療所の開設日及び開設場所(開設医療機関)は、次のとおりです。

## ■内科・小児科(昼間)診療所

### ▽開設日および開設場所

- ・1月1日(祝) 福生団地診療所  
所在 福生市 ☎52-6337
- ・1月2日(土) 三井クリニック  
所在 福生市 ☎53-1471
- ・1月3日(日) 渡辺医院  
所在 福生市 ☎53-0815
- ※1月10日(日) から従来どおり『福生市健康センター』(☎52-0099)で行います。

## ■内科・小児科(準夜)診療所

### ▽開設日および開設場所

- ・1月1日(祝) 堤 医院  
所在 福生市 ☎54-2418
- ・1月2日(土) 米谷内科医院  
所在 福生市 ☎51-0143
- ・1月3日(日) 大嶽医院  
所在 福生市 ☎57-0162
- ・1月10日(日) 長岡診療所  
所在 瑞穂町 ☎57-2637

## ■歯科休日診療所

### ▽開設日および開設場所

- ・1月1日(祝) 吉成歯科医院  
所在 福生市 ☎53-5538
- ・1月2日(土) 歯科上田医院  
所在 福生市 ☎53-1100
- ・1月3日(日) 三井田歯科医院  
所在 福生市 ☎51-0479
- ・1月10日(日) 森谷歯科医院  
所在 福生市 ☎53-0978
- ・1月15日(祝) 牛山歯科医院  
所在 福生市 ☎51-4744
- ・1月17日(日) 内山歯科医院  
所在 五日市町 ☎96-0327
- ・1月24日(日) 松本歯科医院  
所在 福生市 ☎53-2300
- ・1月31日(日) 片岡歯科医院  
所在 福生市 ☎51-0353

### ▽診療時間 午前9時～正午 午後1時～5時

※医療機関が変更する場合がありますので、ご確認ください。

## 帯状疱疹後神経痛

高年齢者の原因不明の痛みのなかに

帯状疱疹は、ギリシャ時代からZONAとして疼痛の強い皮膚病として知られていました。この病気が水痘のウイルスが原因で皮膚に小さな水をもった米つぶ程のものが带状にできて、上体にできるときは左半分ないしは右半分带状に、手足では上から下へと縦にできるのが特徴です。しばらくすると水痘は、黄色く膿をもつようになりさらにあざぎ色に変色して、2～5週間程度でなおりますが疼痛は強く、できている間は夜も寝られない程です。一番多くできるときは胸の肋骨にそってできることが多く、つぎに首の部分、顔面、腰と続き、また眼にできることも多く、顔に潰瘍をつくることもあり、また、耳の中から耳の外にできて顔面の神経がやられて、水を飲むと口からこぼれたり、耳の内が痛いなどの症状がある場合や、口の横にできて口の中までできるときがあります。

最近問題になっているのは、その痛みで、若い人は1～2週間では30%、70歳台では50%以上の帯

状疱疹後神経痛を残します。この帯状疱疹後神経痛は、時として狭心症や胆石、胆のう炎、胃潰瘍のいたまとまざらわしいので特に注意が必要です。というのは、帯状疱疹がかなり前にでき、皮膚の病状もすっかり良くなり全く皮膚の変化がないのに強い痛みがあるからです。高齢の人で強い痛みと言え、心筋梗塞だったり胆石、胆のう炎だったり、胃潰瘍の穿孔だったりとかを思い浮かべ、いろいろ検査をしても痛みの原因がつかめず、結局数年前に帯状疱疹をやったことがあるということや、帯状疱疹後神経痛であろうと思われ症例が、高齢化社会をむかえるにあたり増加してきています。

この痛みは本人にはとてもつらく、食事もできなくなり高齢者であればそれだけで命の問題にもなりかねません。この帯状疱疹後神経痛の治療は、交換神経節のプロック等のペインクリニックに相談することが良いでしょう。それにはまずこの病気であることの確認と帯状疱疹の初期治療を医療機関に相談し、その医療機関のカルテに帯状疱疹の既応がかかれてあるかが診断の大きな決め手となりますので、高齢者は特に医療機関を変えずに見てもらわなければならないと思われれます。

図書館だより

年末の特別貸出を

実施

「年末年始を讀書で過ごしてみたいかがでしょうか」  
中央図書館及びわかぎり・わか

赤い羽根共同募金にご協力

ありがとうございます

10月1日から31日までの1か月間実施してまいりました『赤い羽根共同募金』に、別表のとおり多くの善意が寄せられました。

昭和62年度赤い羽根共同募金地区別等内訳表

地区名	募金額	地区名	募金額
熊川住宅	82,010円	本町六	52,100円
南	92,350	本町七	170,524
内出	97,500	本町八第一	156,360
武蔵野	83,750	本町八第二	131,420
武蔵野第二	21,800	武蔵野台一丁目	124,680
福東	108,034	永田	82,200
鍋一	187,150	長沢一	42,700
鍋二	165,300	長沢二	52,400
玉川台	26,450	加美一	41,800
富士見台	26,700	加美二	182,700
福栄	55,150	加美平住宅	74,350
熊牛	118,560	南田園一丁目	66,000
牛一	82,600	南田園三丁目	27,113
牛二	127,600	福生団地	46,910
原ヶ谷戸	165,345	ボーイスカウト福生第一団	61,630
志茂一	105,000	ボーイスカウト福生第二団	71,564
志茂二	129,950	ガールスカウト第191団	61,875
本町一	42,800	町会長協議会	17,752
本町二	32,800	民生委員協議会	15,211
本町三	30,600	福生市役所職員他	15,769
中央	61,273	募金総額	3,337,780

たけ分館では、12月16日(水)から28日(月)まで特別貸出を実施します。この期間中、貸出冊数は10冊・貸出期間を3週間と、いつもより長く利用できます。

また、まだ図書館を利用されたことのない方も、簡単な手続きでその日から、本が借りられますのでお気軽においでください。

皆様から温かいご協力をいただきありがとうございます。

なお、この募金は、在宅福祉サービス、児童、青少年の育成、ボランティアの推進等、地域福祉活動費や福祉施設の運営、整備費等に充てられます。



次のことを厳守して、飲酒がらみの交通事故をなくしましょう。

◎ドライバーの皆さんは  
「酒を飲んだら絶対に運転しない」

◎同僚、家族の皆さんは  
「酒を飲んだ人には絶対に運転させない」

◎飲食店の皆さんは  
「車両利用者に対して絶対に酒を飲ませない」

◎歩行者の皆さんは  
「泥酔状態で道路を歩かない」

『心にゆとり  
さわやかマナー』

年の暮れ 犯罪なくして  
明るい街に  
スリ、ひったくりにご用心

年の瀬は、あれもこれもで、なにかと忙がしきでつい家のカギを掛け忘れたり、大切なものを置き忘れるなど、ちょっとした「心のスキ」がでやすく、空き巣やスリ、ひったくりにとって絶好の稼ぎどきになります。

ドロボーは、あなたのちょっとした気のゆるみを狙っています。

また、スリ、ひったくりの被害にあわないために次のことに注意しましょう。

① 大金と小出しのお金は別々にしておき、大金は肌身につけておく。

② 込み合う所では、ハンドバッグは胸にかかえるように持つ。

③ 銀行、郵便局から大金をおろすときは、自動車を利用し複数の人があたる。

④ 歩道と車道の区別のない道路を歩くときは、道路の中央側にハンドバッグを持たない。

⑤ 車や自転車駐車するときには、必ずカギを掛け、車の中には現金など大切なものはおかない。



郷土資料室だより

ご覧ください

――江戸期から明治期の

漢詩和歌関係書籍――

「森田文庫書籍展」

森田文庫書籍展は10月から教育関係書籍、11月から俳諧関係書籍展と内容をかえ、1月から漢詩、和歌関係書籍展に変わります。

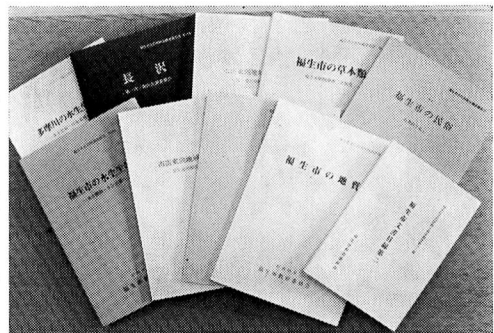
漢詩、和歌関係書籍一二九点の中には『長恨歌』『漁村文話』『歴代名家文鈔』『惺野集』『贈答百人一首』『現今英名百首』などがあります。1月6日(水)から1月30日(土)まで(午前10時から午後5時まで)展示いたします。刊行のお知らせ

――文化財調査報告第二十集――

森田文庫資料目録――

教育委員会では市内の文化財を保存するため、その所在の確認と記録を目的とした文化財総合調査をすすめています。調査の結果は報告書としてまとめ、すでに十九集発行しています。

今回、刊行のはこびとなりました報告書は、市内森田家(中福生、



▲各種文化財調査報告書

森田崇旦氏)所蔵資料調査の結果を目録としてまとめたものです。

森田家は江戸時代に寺子屋(中福生大学)を開設し、幕末から明治前期には俳人として活躍した松原庵四世森田友昇が出た家で、教育関係資料、文芸関係資料が多数保存されてきました。

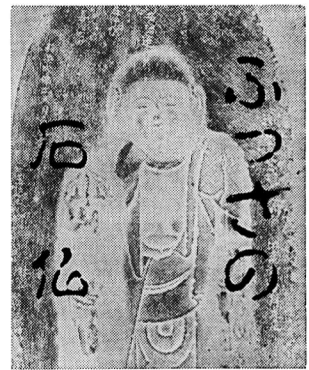
調査は尾形 功成城大学教授を中心に、同大学近世ゼミナール会員の手によって、昭和59年度から三年計画によって実施されました。

■B5判、約300頁、500部  
刊行、頒価4400円、2月1日(月)から郷土資料室(☎53-1311)にて販売いたします。

	福生地区	熊川地区
宝暦8年(1758)	庚申塔(加美平西公園内) 「寒念仏講中供養十七人」造立	
宝暦9年(1759)		三界萬靈塔(地藏)、(千手院) 「熊川邑南女中念仏講供養」造立
天明2年(1782)	寒念仏供養塔(加美平西公園内) 「神屋敷、馬喰竹女人講中」造立	
寛政8年(1796)	庚申塔(清岩院門前) 「寒念仏供養庭場講中」造立	
文政8年(1825)	庚申塔(長沢、千手院墓地入口) 「上内出寒念仏講中世話人」造立	
天保3年(1832)	寒念仏供養塔(加美平西公園内) 「神屋敷、馬喰竹講中」造立	
天保11年(1840)	萬靈塔(地藏)、(清岩院) 台座に「寒念仏」と刻まれている。	
天保12年(1841)	寒念仏供養塔(旧宝蔵院墓地) 「上内手世話人中」造立	
天保14年(1843)	念仏供養塔(旧宝蔵院墓地)	
弘化5年(1848)		念仏供養塔(六地藏)、(真福寺) 「熊川念仏講中」造立
明治2年(1869)	手水鉢(宮本観音堂) 「願主宿上内出寒念仏講中」造立	

寒念仏供養塔  
念仏供養塔 (2)

市内の寒念仏、念仏供養塔を造立の時期別に表にすると、その特徴は18世紀半ば以降に造立されて



◀念仏供養塔(旧宝蔵院墓地)

いること、さらに福生地区に偏っていることにあると言えそうです。先にご紹介した庚申塔の造立が17世紀末から始まり、熊川地区でも福生地区同様に普及していることと比較すると、普及の時期、分布が少し異なっています。



### 初笑い福生寄席

▽日時 昭和63年1月10日(日)  
 開場午後1時30分 開演午後2時  
 ▽場所 市民会館大ホール ▽出  
 演者 春風亭柳昇、牧 伸二、松  
 旭斉すみえ、セントルイス ▽入  
 場料 全席指定 1000円 ▽  
 前売り 各プレイガイドにて発売  
 中 ▽プレイガイド 市民会館・  
 市役所市民相談係・かたばみ楽器  
 ・西友(福生店、河辺店のチケッ  
 トセゾン)・井上商店(五日市町)  
 ▽電話予約・問合せ 市民会館へ。

参加してませんか



- この指とまれ —
- 市民体育館 ☎52-5511
  - 市民会館 ☎52-1711
  - 公民館(本館) ☎52-1711
  - 松林会館 ☎52-3624  
(公民館分館)
  - 白梅会館 ☎53-3454  
(公民館分館)
  - 図書館
  - 中央図書館 ☎53-3111
  - わかぎり分館 ☎52-7421
  - わかたけ分館 ☎51-0083
  - 郷土資料室 ☎53-3111
  - 上記の施設は火曜休館日 —
  - 田園会館 ☎52-3133
  - 児童施設は日曜休館日 —
  - 地域会館は火曜休館日 —

▽日時 12月25日(金) 開場午後  
 2時15分 開演午後2時30分 ▽  
 場所 田園会館 ※入場無料 ▽  
 出演 オペレッタ劇団ともしび  
 ▽定員 先着150人(幼児は、  
 保護者の付き添いが必要です)  
 ▽問合せ 田園会館へ。



『ゆかいなジャック』 オペレッタ

魔法ってすごいんだ、おもしろ  
 いんだぞ。ジャックは魔法使いの  
 弟子になります。でも、ちっとも  
 魔法を教えてくれません。掃除は  
 かりさせられます。おまけに、女  
 の子を食べたいから探してこいと  
 言われます。そこへ、友だちのマ  
 リーちゃんがジャックに会いに来  
 たから、さあ大変。

### アマチュア無線講習会

▽日時 昭和63年3月20日(日)  
 3月27日(日) 日曜日 ↓ 午前9  
 時 ~ 午後5時 平日 ↓ 午後6時 ~  
 9時30分 全7日間 ▽場所 福  
 社会館 ▽費用 19000円  
 ▽資格 この講習会を受講する  
 と、国家試験が免除になり、電話  
 級アマチュア無線技士の資格が取  
 得できます ▽申込み・問合せ 田  
 淵(☎52-2165) または杉  
 山(☎51-1374) へ。

**田園会館**  
 つくろう会  
 あそぼう会

ドッジボールであそぼう  
 ▽日時 12月23日(水) 午後2時  
 30分 ~ 3時30分 ▽場所 田園会  
 館 ▽対象 小学生 ▽申込み 当  
 日、直接田園会館へ。

竹馬であそぼう  
 ▽日時 12月24日(木) 午後2時  
 ~ 4時 ▽場所 田園会館 ▽対  
 象 小学生 ▽申込み 当日、直  
 接田園会館へ。



第60回 市民名画劇場 『ゲニズ』

▽日時 12月26日(土) 午後2時  
 30分・午後7時30分(2回上映)  
 ▽場所 市民会館小ホール ※入  
 場無料 ▽内容 静かな港町の7  
 人の遊び仲間「グーニーズ」が一  
 枚の古ぼけた地図を発見したこと  
 から宝さがしが始まった。行く手  
 には次々に仕掛けられた恐しい罠  
 と、息つく間もない大冒険が待っ  
 ていた。  
 ▽製作総指揮 スチーブン・スピ  
 ルバーグ ▽定員 各回とも先着  
 260人 なお、午後7時30分か  
 らの上映は、中学生以下は保護者  
 の同伴が必要です。▽問合せ 市  
 民会館へ。

### 熊川体育館



『エンジョイ  
スポーツ教室』

新年を迎えて、いよいよ熊川体育館でスポーツ教室が始まります。参加できる曜日と時間を選んで気軽にお申し込みください。

◆月曜コース

▽期間 1月25日～3月14日 毎週月曜日  
▽時間 午前9時30分～11時30分  
▽対象 一般

◆木曜コース

▽期間 1月21日～3月17日 毎週木曜日  
▽時間 午後7時30分～9時30分  
▽対象 一般

◆金曜コース

▽期間 1月22日～3月18日 毎週金曜日  
▽時間 午後4時～5時30分  
▽対象 小・中学生

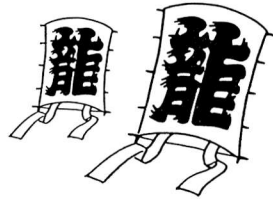
各コースとも会場は熊川体育館です。なお参加される方は、運動着と室内用運動靴を用意してください。

■申込み・問合せ 熊川体育館  
(☎52-1980) へ。

福生市民劇団バッカス  
第2回公演  
『石の花』

▽日時 12月20日(日) 午後12時30分・3時30分 2回公演  
▽場所 市民会館小ホール ※入場無料  
▽内容 ロシアのウラル地方を舞台にした劇で、親子で楽しめます。▽後援 市民会館・公民館  
▽問合せ 来住野(☎51-1815) へ。

冬休み工作教室



『たこ 凧づくり』

今年の冬休みは手づくり角凧で遊ぼう。竹をけずって、自分の好きな絵を描く。世界でただ一つ、君だけのオリジナル凧ができるぞ。

▽日時 12月19日(土) 午後1時30分～4時 12月20日(日) 午前10時～午後4時  
▽場所 松林会館  
▽対象 小学生以上  
▽材料費 200円  
▽講師 高崎伊平氏  
▽申込み 松林会館へ。



成人式のご案内

来年1月15日は、成人の日。福生市では、成人とされる方々を祝い励ますために「成人式」を行います。

該当者(昭和42年4月2日から昭和43年4月1日までに生まれた方)には、1月7日(木)ころまでに案内状を差しあげます。  
▽日時 1月15日(祝) 午前11時  
(受付 午前10時30分)

▽場所 福生市民会館大ホール  
なお、都合により成人式に出席できない方には記念品をお渡しいたします。1月18日(月)から2月29日(月)までに、教育委員会社会教育課(市民体育館内)へおいでください。  
問合せ 教育委員会社会教育課 社会教育係(☎52-5511) へ。

福生市消防団出初め式

日時 1月10日(日) 午前10時  
場所 福生第一小学校校庭  
(雨天の場合は同校体育館)

新年恒例の福生市消防団出初め式が行われます。当日は、出初め式の合図として、午前8時30分にサイレンを鳴らします。で火災とお間違えないようにご注意ください。

年末年始の都税事務所

窓口のご案内

都税の申告、納税、各種証明などの事務取扱いは  
年末 12月28日(月) まで  
年始 1月4日(月) からとなり、休み中の申告書、申請書の受け付けは備えつけの「申告書受箱」で行い、控は後日郵送します。  
なお、納税については、お近くの金融機関、郵便局(納期限後は除く)で12月31日(木)まで取り扱います。  
問合せ 東京都青梅都税事務所  
(☎0428-22-1151) へ。

# 年末年始の仕事

年末の市役所の一般事務は、12月28日(月)で終了します。12月29日(火)から1月3日(日)の間は休みとなります。

年始は、1月4日(月)から平常どおり行います。なお、他の機関については、次のとおりです。お知らせします。

## ◎福祉会館

福生市社会福祉協議会事務局は12月28日(月)午前中まで業務を行います。12月29日(火)から1月3日(日)まで休みとなります。年始は、1月4日(月)が午前中まで。6日(水)から平常どおり行います。

## 表紙は語る



市内、熊川の園芸農家のガラス温室では、クリスマスやお正月用として人

り行います。

また、福生市高齢者事業団事務局は12月29日(火)から1月3日(日)まで休みとなります。年始は、1月4日(月)から平常どおり行います。

## ◎市民体育館・熊川体育館

年末は、12月28日(月)午後5時まで利用できます。12月29日(火)から1月3日(日)まで休館です。年始は、1月4日(月)が午後5時まで。6日(水)から平常どおり行います。

## ◎市民会館・公民館

年末は、12月28日(月)午後5時まで業務を行います。12月29日(火)から1月3日(日)まで休館となります。

気の高いシクラメンの花が咲き競っています。様々な色や形の2000鉢近い花に囲まれたの作業では「何といっても温度を一定(18位)に保つことに神経を遣う」とのことです。隣の温室には、今月末から来年二月ころにかけて出荷されるサクラ草が数千鉢。関東、東海花の展覧会のサクラ草部門で、昭和61、62と2年連続金賞の輝かしい実績を持つだけに、花の栽培にかける意気込みがうかがえます。ちなみにシクラメンの花言葉は、  
遠慮

年始は、1月4日(月)が午後5時まで。6日(水)から平常どおり行います。

## ◎田園会館

年末は、12月28日(月)午後5時まで行います。12月29日(火)から1月3日(日)まで休館です。年始は、1月4日(月)が午後5時まで。6日(水)から平常どおり行います。

## ◎図書館・郷土資料室

年末は、12月28日(月)まで利用できます。12月29日(火)から1月3日(日)まで休館です。年始は、1月4日(月)が館内整理のため利用できません。1月6日(水)から平常どおり行います。

## ◎狭山火葬場

火葬業務の取り扱いについて  
年末の火葬業務は、12月29日(火)で終了します。  
年始は、1月4日(月)から平常どおり業務を行います。  
ただし、火葬申し込みの受け付けのみ1月3日(日)午前9時から正午まで狭山火葬場組合事務所(☎57-0064)で行います。

## ◎休日診療

毎休日、健康センターで行っております休日診療(内科・小児科(昼間)診療)は、年末年始の間(12月29日から1月3日)は次の医療機関で診療を行います。この間、健康センターでは診療を行いませんのでお間違えのないようお願いいたします。

## ◎年末年始休日診療

▽開設日および開設場所

- ・12月29日(火) 島田医院 福生248 ☎51-1601
- ・12月30日(水) 山口外科医院 志茂233 ☎53-1177
- ・12月31日(木) 米谷内科医院 志茂156 ☎51-0143
- ・1月1日(祝) 福生団地診療所 南田園2-16 (12-1116) ☎52-6337
- ・1月2日(土) 三井クリニック 熊川1708 ☎53-1471
- ・1月3日(日) 渡辺医院 熊川452 ☎53-0815

▽開設時間 午前9時～正午 午後1時～5時

なお、『1月の休日診療所』は、7ページに掲載してあります。