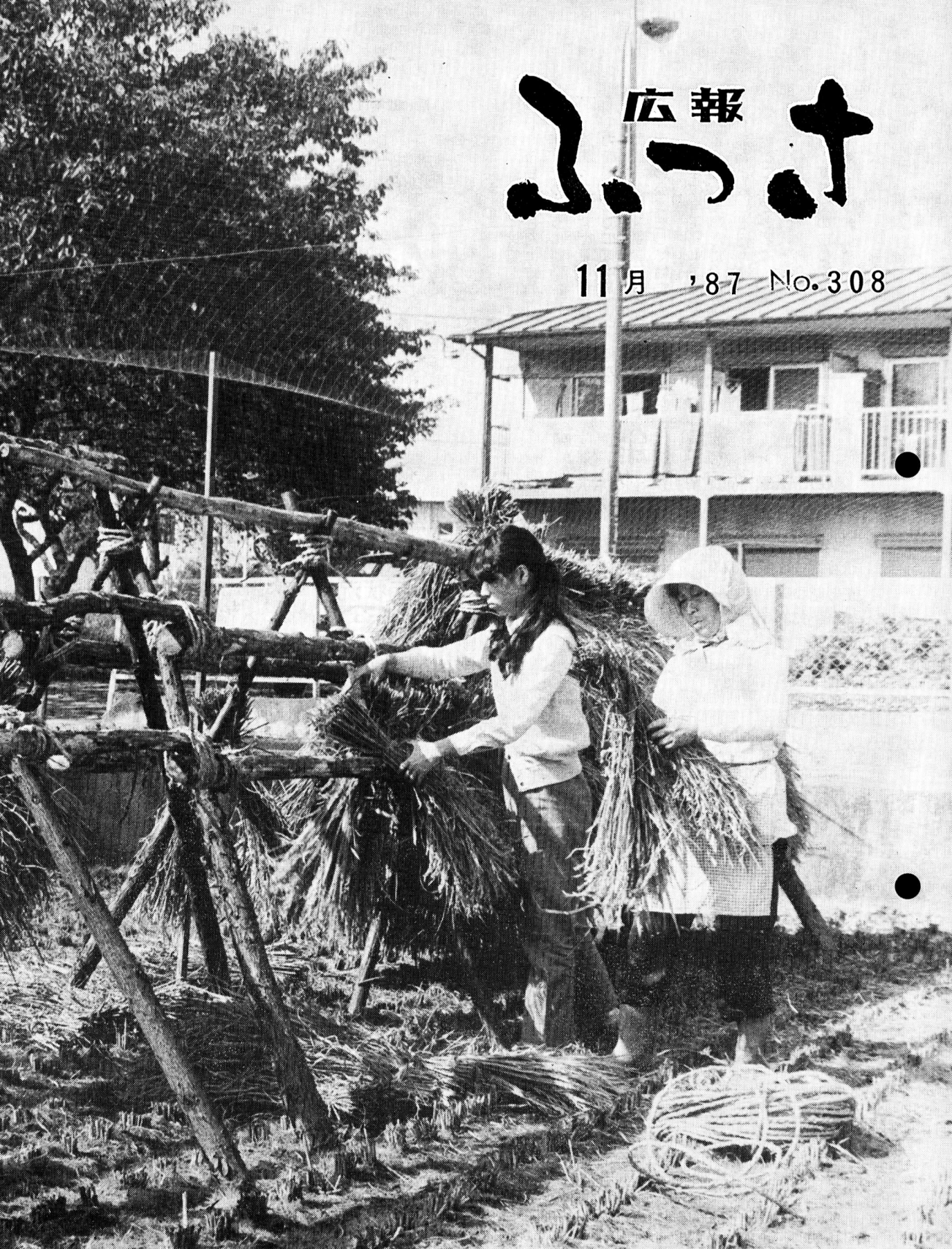


ふたつ 広報

11月 '87 No.308



昭和62年度上半期 財政公表

“ふっさ市の家計簿”

市民の皆さんに市の台所(財政)が、どのように運営されているかを知っていただき、ご理解と協力を得るために毎年5月と11月の2回、福生市の家計簿(財政状況)の公表をしています。

市民の皆さんに市の家計簿の内容を知っていただくことは、“生きた市政”を行っていくために大切なことです。

今回は、昭和62年度上半期(4月~9月)の市の家計簿についてお知らせします。

一般会計

収入済総額 56億7,672万9千円 収入率42.5%
支出済総額 47億2,008万2千円 支出率35.3%

昭和62年度一般会計上半期の財政状況は、当初予算額 127億 7,600万 7千円で、その後3回の補正と昭和61年度からの繰越明許費を加え、予算現額は、133億6,052万 6千円となりました。

歳入 歳入の収入済額は、56億 7,672万 9千円で収入率は42.5%となり、昨年同期と比較し 1.4ポイントの減となりましたが、これは繰越明許の未収入特定財源が収入されていないためです。歳入の主なものは、市税の32億 8,100万 6千円で56.5%の収入率を示し、その他地方交付税 7億 9,822万円・国庫支出金 4億 7,666万 3千円となっています。

歳出 歳出の支出済額は、47億 2,008万 2千円で支出率は35.3%となり、昨年同期と比較し 6.9ポイントの減と

なりました。この主な理由は繰越明許費が支出されていないためと、昨年は基金の積替えがあったためです。

支出済となった建設事業費で大きいものは、1小校庭照明改良事業費 2,620万円等です。

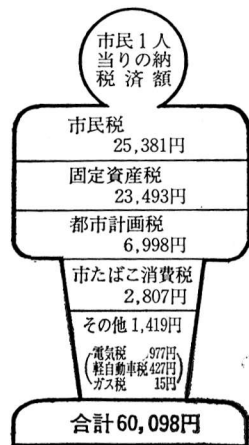
財産状況 土地については、主に廃道敷 104.5㎡が譲与により増加し、建物については、主に都立保育園の移管により 784.16㎡、熊川体育館の新築により 1,180.877㎡それぞれ増加し、また市営住宅と7小講堂の取り壊しにより合わせて 815.7㎡減少しました。

※繰越明許費 歳出予算の経費のうち、年度内にその支出を終わらない見込みのあるものについて、あらかじめ議決を経て、翌年度に繰り越して使用することが認められたもの。

※未収入特定財源 繰越明許に伴って翌年度に歳入となる特定財源

市有財産の状況

区分	内 訳	現 在 高	
土地	市庁舎、学校などの敷地	451,181.635㎡	
建物	市庁舎、学校など(延面積)	99,865.766㎡	
物品	1件30万円以上の自動車等備品	472件	
基金	積立基金	都市施設整備基金	35億5,564万 8千円
		その他	14億9,257万 5千円
	運用基金	土地開発基金	2億8,162万円
		その他	1,700万円
合 計		53億4,684万 3千円	



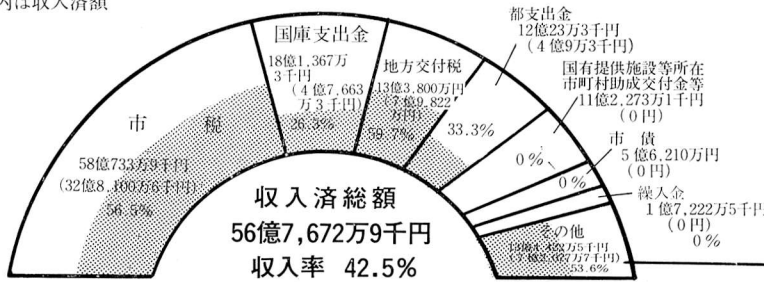
一般会計

〈別表Ⅰ〉

(昭和62年9月30日現在)

□ 予算現額
 ■ 収入率(%)
 () 内は収入済額

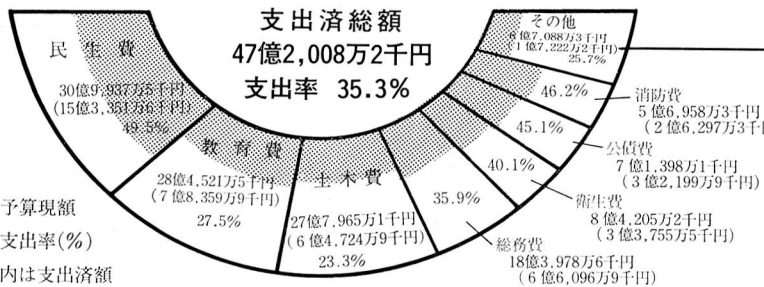
歳入



繰越金	3億8,565万8千円	100%
分担金及び負担金	9,045万5千円	46.5%
使用料及び手数料	8,418万8千円	53.4%
財産収入	6,707万4千円	37.1%
自動車取得税交付金	4,546万7千円	32.4%
諸収入	1,993万9千円	9.9%
地方譲与税	1,760万2千円	24.2%
交通安全対策特別交付金	762万2千円	87.6%
寄附金	277万2千円	100%

予算総額 133億6,052万6千円

歳出



議会費	9,723万1千円	45.4%
商工費	5,584万7千円	46.0%
農林水産業費	1,857万1千円	41.5%
労働費	57万3千円	34.1%
諸支出金	0円	0%
予備費	0円	0%

市債の状況

昭和62年9月30日現在 (特別会計を含む)

事業別

下水道関係	92億6,536万5千円
社会教育関係	14億9,786万8千円
義務教育関係	9億2,478万1千円
土木関係	15億1,276万2千円
消防関係	2億1,360万3千円
その他	6億1,096万6千円

借入先別

大蔵省	46億6,814万3千円
郵政省	31億6,035万9千円
公営企業金融公庫	49億3,815万3千円
市中金融機関	6億3,593万7千円
東京都	4億5,605万6千円
その他	1億6,669万7千円

＝市債＝ 総額140億2,534万5千円

市の財源の一つに市債があります。これは学校建設、下水道工事、福祉施設の建設など多額の費用がかかる事業を行うとき、市の財源だけでは不足なために、国や都並びに各金融機関などから借り入れる資金です。

こうした市債の未償還元金額は、昭和62年9月30日現在、一般会計47億5,998万円、特別会計(下水道事業会計)92億6,536万5千円で、総額140億2,534万5千円となっています。

＝特別会計＝

収入率36.7% 支出率34.7%

昭和62年9月30日現在

区分	予算現額	収入済額	収入率	支出済額	支出率
国民健康保険会計	17億5,409万1千円	7億156万4千円	40.0%	6億6,026万8千円	37.6%
老人保健医療会計	10億5,625万3千円	4億4,699万円	42.3%	4億4,282万3千円	41.9%
区画整理事業会計	29万1千円	23万2千円	79.7%	2万7千円	9.3%
下水道事業会計	20億4,748万7千円	6億3,612万9千円	31.1%	6億1,977万8千円	30.3%
受託水道事業会計	8億5,861万円	3億1,541万4千円	36.7%	2億6,208万2千円	30.5%
合計	57億1,673万2千円	21億32万9千円	36.7%	19億8,497万8千円	34.7%

特別会計は、国民健康保険会計、老人保健医療会計、区画整理事業会計、下水道事業会計、受託水道事業会計の5会計がありますが、一般会計同様各会計とも順調に運営されています。(右表参照)

福生市職員等の
給与状況

(1) 人件費の状況 (普通会計決算)

区 分	住民基本台帳人口	歳出額 (A)	実 質 取 支	人 件 費 (B)	人件費率 (B/A)	(参考)60年度の人件費率
	人	千円	千円	千円	%	%
61年度	62,331	12,874,209	330,902	2,620,554	20.4	20.5
	53,079					

※ 人件費には特別職に支給される給料報酬等を含みます。

(2) 職員給与費の状況 (普通会計予算)

区 分	職 員 数 (A)	給 料 与 費			1人当たり給与費 (B/A)
		給 料	職 員 手 当	期 末 勤 働 手 当	
	人	千円	千円	千円	千円
62年度	369	1,177,235	303,713	567,368	5,551
					2,048,316

※ 1. 職員手当には退職手当を含みません。
2. 給与費は当初予算に計上された額であり、給与改善分として2%分を含みます。

(3) 職員の平均給料月額、平均給与月額及び平均年齢の状況

区 分	一 般 行 政 職			全 職 員		
	平均給料月額	平均給与月額	平均年齢	平均給料月額	平均給与月額	平均年齢
福生市	257,616円	314,413円	37.7歳	253,301円	308,469円	38.3歳
東京都	270,138	354,238	40.9	—	—	—
国	236,872	—	39.6	—	—	—

(4) 職員の初任給の状況

区 分	福 生 市		東 京 都		国	
	初 任 給	採用2年経過日給料額	初 任 給	採用2年経過日給料額	初 任 給	採用2年経過日給料額
一般行政職						
大学卒	131,700円	150,800円	127,900円	143,000円	I種 121,600円 II種 115,900	I種 142,300円 II種 128,100
高校卒	108,900	120,000	103,900	111,100	97,800	104,100

(5) 職員の経験年数別、学歴別平均給料月額の状況

区 分	経験年数10年	経験年数15年	経験年数20年
一般大学卒	217,700円	267,100円	308,600円
行政職高校卒	186,600	225,800	275,500

※ 経験年数とは、卒業後直ちに採用され引き続き勤務している場合は、採用後の年数をいうものであります。

(7) 昇給期間短縮の状況 (一般行政職)

区 分	昭和61年度	昭和60年度
職員数 (A)	321人	321人
普通昇給期間(12月)を短縮して昇給した職員数 (B)	50人	27人
比率 (B)/(A)	15.6%	8.4%

(8) 職員手当の状況

1. 期末・勤働手当の支給割合 (昭和61年度)

区 分	福 生 市		東 京 都		国	
	期 末	勤 働	期 末	勤 働	期 末	勤 働
6月期	1.49月分	0.5月分	1.91月分	—月分	1.4月分	0.5月分
12月期	1.97	0.6	2.5	—	1.9	0.6
3月期	0.5	—	—	0.5	0.5	—
計	3.96	1.1	4.4	0.5	3.8	1.1

2. 退職手当の状況

区 分	福 生 市		東 京 都		国	
	普 通	定年・勲奨	普 通	定年・勲奨	普 通	定年・勲奨
支給率						
勤続20年	31.4525月分	43.36月分	24.25月分	39.0(38.0)月分	21.0月分	28.875月分
勤続25年	40.875	57.035	32.5	52.5(50.0)	33.75	44.55
勤続35年	58.6275	78.0	49.75	74.0(68.0)	47.5	62.7
最高限度	66.7	78.0	50.0	74.0(68.0)	60.0	62.7
加算措置	制度なし		制度なし		定年前月期退職特例措置(2%~20%加算)	
退職時の特別昇給	勤続20年以上1号給		原則1号給、特別の勲奨、退職者2号給		1号俸	

※ 1. 普通退職とは自己都合などによる退職をいい、定年(勲奨)退職とは、定年(原則60歳)又は勇退の勤めなどによる退職をいいます。
2. 東京都の()内は、局長級職員の支給率です。

(9) 特別職の報酬等の状況

区 分	給 料 等 月 額		区 分	支 給 割 合		支 給 割 合 計
	市 長	助 役		市 長	助 役	
給 料	市長	650,000円	期 末 手 当	61年度6月期	1.9月分	4.9月分
	助 役	565,000		12月期	2.5	
	取 入 役	530,000		3月期	0.5	
報 酬	議 長	366,000	議 長	61年度6月期	1.9月分	4.9月分
	副 議 長	323,000		12月期	2.5	
	議 員	305,000		3月期	0.5	

(6) 一般行政職の等級別職員数の状況

区 分	1 等 級	2 等 級	3 等 級	4 等 級	
標準的な職務内容	部長・課長	係 長	主事・技師	主事補・技師補	
職 員 数	35人	69人	209人	6人	
構 成 比	11.0%	21.6%	65.5%	1.9%	
参 考	1年前の構成比	10.9	21.5	65.4	2.2
	5年前の構成比	10.6	20.4	64.3	4.7

※ 1. 福生市の給与条例に基づき給料表の等級区分による職員であります。
2. 標準的な職務内容とは、それぞれの等級に該当する代表的な職務です。

3. その他職員手当の状況

区 分	内 容
扶養手当	配偶者16,000円、その他の親族1人につき6,300円、(ただし、配偶者がいない場合満18歳未満の子のうち1人につき16,000円)
調整手当	給料・扶養手当・管理職手当の合計額の10% (国は地域区分により10%~0%) 1人当たり平均支給月額27,049円(61年度普通会計決算)
住居手当	職員1人につき7,000円、ただし、同一世帯で2人以上の職員が勤務する場合、2人以上1人につき5,900円(国の場合、借家、借間居住職員に対する最高支給額は15,000円)
通勤手当	《交通機関》運賃相当額 《交通用具》通勤距離により支給(1,000~9,600円) (国の限度額は24,000円)
超過勤務手当	職員1人当たり平均支給月額12,890円(61年度普通会計決算)
特殊勤務手当	著しく危険、不決、不健康又は困難な勤務、その他著しく特殊な勤務に就くとき支給される手当(手当の種類は22種類、全職員に対する手当受給職員の割合は32.3%、支給職員1人当たり平均支給月額1,596円) (支給額が多い手当) 学校給食作業員手当、保母手当、衛生現業手当、福祉現業手当、年末年始勤務手当 (多くの職員に支給されている手当) 学校給食作業員手当、税務手当、保母手当、衛生現業手当、年末年始勤務手当

用途地域の見直し

説明会の開催

10月の広報並びに市のお知らせでもご案内したとおり、東京都では、現在の線引き・用途地域等の見直しをすることになりました。これに伴い福生市でも用途地域等について検討中です。

この見直しは、都市計画法に基づいて行われるもので、市が原案を作成し、東京都が決定をします。

現在の用途地域等は、昭和56年5月に一部改正を行ったものです。その後の社会情勢等の変化に

より、このたび見直しを行うことになりました。

今回の見直しを行うにあたり都では、東京都都市計画地方審議会の答申に示された考え方に基つき「用途地域等に関する指定方針及び指定基準」を作成しました。

市では、この方針及び基準に基づき、地域性や土地利用の実態等を考慮して、市の秩序ある整備と健全な発展を図るための「素案」を作りました。

この「素案」について、市民の

皆様にご意見やご理解をいただくため、別表の日程で説明会を開催します。多数の方の出席をお願いいたします。

なお、今後の予定としては、皆様から寄せられたご意見等を参考に検討を加えたいと、福生市都市計画審議会や市議会の審議を経て、都へ「市原案」として提出することになります。

都ではその「原案」をまとめ、東京都都市計画地方審議会を経て、昭和64年4月を目標に、新しい「用途地域」を決定する予定です。

問合せ 都市開発課都市計画係
(☎51-1511内線342)へ。

ご存じですか？

検 察 審 査 会

検察審査会とは、民間人を代表して検察官の仕事が正しく行われているかどうか審査する機関です。犯罪の被害にあった人や犯罪を告訴・告発した人で、検察官がその事件を起訴しないこと（不起訴処分）に不服のある方は、検察審査会に審査の申し立てをすることができます。

検察審査会は全国に207か所あり、一つの審査会は11人の審査

所得税の青色申告の決算・年末調整説明会及び白色申告の決算説明会

次のとおり説明会を開催しますので、ご出席ください。

なお、青色申告の方は当日先にお送りした決算書等をご持参ください。

▽日時 12月9日(水) 青色申告は午前10時～正午、白色申告は午後1時30分～3時30分
▽場所 商工会館
▽問合せ 青梅税務署 (☎0428-22-3185)へ。

員で成り立っています。審査員は選挙人名簿をもとに広く国民の中から、くじで選ばれ、任期は6か月です。

あなたもいつか審査員に選ばれるかもしれません。検察官の仕事に国民のありのままの声を反映させ、明るく正しくしようとする検察審査会の活動に、積極的にご協力をお願いします。

問合せ 八王子検察審査会事務局 (東京地方裁判所八王子支部内) ☎0426-42-5195内線337)へ。

説明会日程・会場

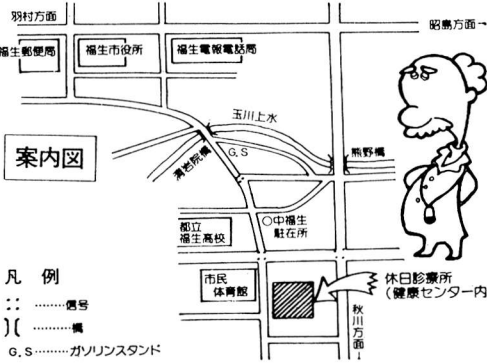
月 日	時 間	会 場	備 考
11月25日(水)	午後7時	福生第一小学校体育館	各会場とも、駐車場がありません。
11月26日(木)	午後7時	福生第二小学校体育館	車でのご来場は、ご遠慮ください。
11月27日(金)	午後7時	福生第三小学校体育館	
12月1日(火)	午後7時	福生第四小学校体育館	
12月2日(水)	午後7時	福生第五小学校体育館	
12月3日(木)	午後7時	福生第六小学校体育館	
12月4日(金)	午後7時	福生第三中学校体育館	
12月6日(日)	午後2時	商工会館3階ホール	

12月の休日診療所

今月の休日診療所の開設日及び開設場所(開設医療機関)は、次のとおりです。

内科・小児科(昼間)診療所

- ▽開設日 毎休日
- ▽開設場所 健康センター
- ☎52-0099
- ▽診療時間 午前9時～正午
午後1時～5時



- ▽年末診療
- ▽開設日および開設場所
- ・12月29日(火) 島田医院
- 所在 福生市 ☎51-1601

- ・12月30日(水) 山口外科医院
- 所在 福生市 ☎53-1177
- ・12月31日(木) 米谷内科医院
- 所在 福生市 ☎51-0143
- ▽診療時間 午前9時～正午
午後1時～5時

内科・小児科(準夜)診療所

- ▽開設日および開設場所
- ・12月6日(日) 堤 医院
- 所在 羽村町 ☎54-2418
- ・12月13日(日) 長岡診療所
- 所在 瑞穂町 ☎57-2637
- ・12月20日(日) 中村医院
- 所在 福生市 ☎52-1003
- ・12月27日(日) 大嶽医院
- 所在 瑞穂町 ☎57-0162

年末診療

- ・12月29日(火) 米谷内科医院
- 所在 福生市 ☎51-0143
- ・12月30日(水) 長岡診療所
- 所在 瑞穂町 ☎57-2637
- ・12月31日(木) 中村医院
- 所在 福生市 ☎52-1003
- ▽診療時間 午後5時～10時

歯科休日診療所

- ▽開設日および開設場所
- ・12月6日(日) 吉野歯科医院
- 所在 福生市 ☎51-3050
- ・12月13日(日) 青梅市健康センター
- 所在 青梅市 ☎042823191

- ・12月20日(日) 佐久間歯科医院
- 所在 福生市 ☎53-2525
- ・12月27日(日) 山本歯科医院
- 所在 福生市 ☎52-5211
- ▽年末診療
- ・12月29日(火) 江藤歯科医院
- 所在 福生市 ☎51-0115
- ・12月30日(水) 鏡歯科医院
- 所在 羽村町 ☎55-3353
- ・12月31日(木) 山本歯科医院
- 所在 秋川市 ☎58-9374

肺がん検診

- ▽日時 11月30日(月) 午前9時30分～11時30分 午後1時～3時
- 12月1日(火) 午前9時30分～11時30分
- ▽場所 健康センター
- ▽対象者 市内在住の35歳以上の人
- ▽定員 先着200人
- ▽費用 無料
- ▽検診内容 喀痰検査(朝起きたときに3日間、痰を取っていただきます)と胸部レントゲン検査
- ▽申込み 11月19日(木) 午前9時から健康センターで受け付けます。(代理の人も可)
- ※電話の申し込みはできません。



「身体障害者運転能力開発訓練センター」では、就職するため自動車運転免許証を取得したい身体障害者の方に、労働省から委託されて運転教習をしています。所定の教習費が無料で、教習期間は3か月間、1・4・7・10各月の月初めが入所日です。

このセンターは、埼玉県公安委員会からは公認東園自動車教習所として実地試験が免除されています。なお、応募資格は公共職業安定所に求職登録をしている者で就職活動中の者、または就業中の者であっても事業主の承諾のもとに入所のうえ、免許取得により職業生活の安定が期待される者が対象となります。

問合せ 身体障害者運転能力開発訓練センター(公認・東園自動車教習所・新座市堀ノ内2の1の46) ☎0484-81-2711(入)。

タバコの害、若いうちから 歩けなくなることも

—福生市医師会だより—

最近、アメリカでは喫煙イコール公害と考え禁煙率がどんどん高まり、その分いろいろなタバコメーカーが日本市場に参加してきています。また喫煙をひとつのファッションと考える若年層に対しての売り込みが激しいようです。若い人も「肺がんなんて遠い年とっての話、今がカッコ良ければいいや」などと若い人が集まる所、男女を問わず、煙でもうもうといった所もあるようです。しかし「タバコで若いうちから歩けなくなることもあるのですよ」と言ったら若い人もカッコ良く喫煙することをためらうのではないのでしょうか。

その病気はパージャー病といわれ、四肢の太い血管、特に足の血管がタバコによってやられることにより手足の血流が悪くなり若いうちに歩けなくなり、足の先が赤くいたくなったり、ひどい場合は黒くなって潰瘍をつくったりすることがあります。20歳から40歳位の男性に多く、一方の足のみならずもう一方の足も同様に血管が細

くなってしまうことが多いと言われています。

医師は歩けなくなったと言われたときには、まず、老人であれば血管の老化からくる血流が悪くなる動脈硬化性の病気を考えますが、若い患者ですと喫煙の有無、タバコの本数などを必ず聞いてくるはずで、そして血管の造影をして、どの部分で細くなっているかを判断して、動脈硬化の場合には細くなっている動脈の前後で血流を止めて、壁にくっついていてアカをけずり取ったり、ぼろぼろでけずり取っても後で使いものにならないと判断できたときは人工の血管に取り変えたりします。しかしこのパージャー病の場合は血管の全体がやられているので、外科的に血流を良くすることが困難です。

このパージャー病に対しての治療はまずタバコをやめること、それからプロスタグランディンと言われる血管の拡張作用の強い薬をつかうことです。

このプロスタグランディンと言われる薬はこの10年注目を集めている薬の一つで、直接血管の拡張作用のほか、血液を固める作用のある血小板を固まらなくする作用、交感神経節に作用して、血管

を収縮させるノルアドレナリンを分泌させなくさせる作用などパージャー病に対して都合の良い作用があることがわかりました。またこのプロスタグランディンといわれる薬は昔は肺を通過するときにほとんど分解されて作用が無くなってしまうと言われ、肺を通過させない動脈注入法が用いられましたが最近になり肺で分解されるのは3分の2位で3分の1位はそのままの作用があることがわかり、点滴でプロスタグランディンの量を多くすれば問題がないことがわかりました。

しかしなによりも禁煙が一番です。アルコールは、飲みすぎなければ薬にもなりますが、タバコは良いことは一つもありません。習慣でタバコを飲んでる人はやはりその習慣をやめるべきです。またファッションで飲んでる人は他におしゃれの感覚を見つけるべきでしょう。相手はかならずしも快く思ってくれていないでしょう。

健康標語

- ・ 外から帰ったら うがいをしましょう
- ・ 食事のあとは 歯をみがきましょう
- ・ 暴飲暴食はやめましょう

少年相談所の開設

- ▽日時 11月27日(金) 29日(日) 午前10時 午後5時
- ▽場所 東京急百貨店吉祥寺店(一階) 東京電力サービスステーション
- ▽内容 〓お子さんに関する相談ごと全般
- ・ 専門の相談員が心理テストもを行います。秘密は固く守ります。
- ▽費用 〓無料
- ▽問合せ 〓警視庁少年第一課(少年相談室) 03-581-4321 内線 5733・5734 へ。

二輪車の交通事故防止

『その速さ/まがりきれない
とまれない』

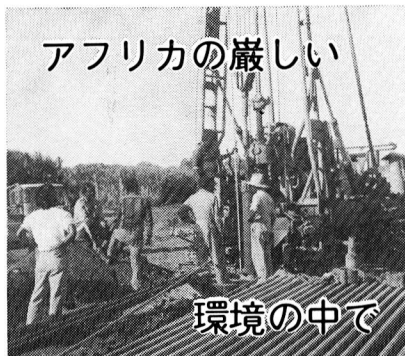
交通事故死者の34・4パーセントが二輪車です。特に若者の無謀運転による事故が目立っています。二輪ライダーは交通ルールを守り、安全走行に努めるとともに家族、職場、地域ぐるみで、若者の二輪車の無謀運転の追放の気運を高めましょう。

昭和62年秋の火災予防運動

11月26日(木) 12月2日(水)

「消えたかな、
気になるあの火も一度」

アフリカの厳しい



環境の中で

青年海外協力隊員（井戸掘り指導）として、エチオピアで活躍中の森田 敬さん（熊川741）から近況を伝える次のような第2報が届きましたのでご紹介します。

エチオピアに来て早くも1年10か月が過ぎ、現地での生活にも溶けこみ至って元気な毎日を送っています。

ここで、エチオピア西部と北東部へ行った時のこととお話しします。

エチオピアの首都、アジスアベバから西へ350キロほどの所に、ワラガ州の州都ナカムテがあります。一応幹線道路なのですが約半分は未舗装で穴だらけのため土ぼこりがひどく、暑いのに窓は閉めっぱなしでまるでサウナ風呂に入った状態ですが、そのうえど

こから入ってくるのが土ぼこりで頭や顔は白くなってしまいます。

ナカムテに着き一息いれて再び西へ80キロ、地の果てにあるようなステートファーム（国营農場）に向けて出発。10ぐらいのステート

ファームがつながり端から端まで100キロ以上も走らなければならぬアフリカの広さです。見渡すかぎり一面のトウモロコシ畑、日本の畑しか見えない私には驚異すら感じさせます。この地方がステートファームとして開拓

される以前はライオンなどいた所で、現在でも夜は危険だということですが。もともと、この地方はシャンキラ族という真っ黒い肌をした種族が森の中で狩りをして

いた所で、その後、南方からオモロ族が、新しくは東方からアムハラ族が入植したという歴史を持ち種族が入り交っている所で、それぞれ

の種族が独自の言語を持ち、生活圏が違っていたのですが、現在ではアムハラ族もオモロ族も両方の言葉が話せるようです。シャン

キラ族は、まだ森の中で生活しており独自の風俗を持ち続けています。言葉はシャンキラ語とオロモ

語を話せる人がほとんどで、学校へ行っている子どもたちはアムハ

ラ語も理解します。ですから毎週開かれるガバヤ（市場）でも問題はなく、それぞれ特色ある品物を持ち寄って取り引きが行われます。

ときには道なき道を50キロも歩いてガバヤに来るシャンキラ族もいるそうです。

土かべで、わらぶき屋根のアフリカっぽい家に住んでいます。生活は貧しく、一日働いて130円ぐらいにしかありません。そんな彼らは、お金をためて古着とか生活用品を買います。日中は日ざしがつよく暑くなりますが、夜は意外と過ごしやすいです。しかし

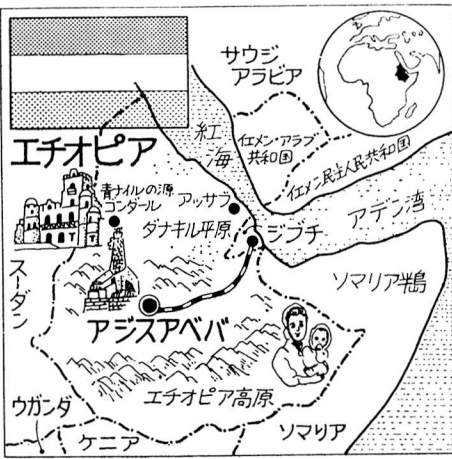
マラリア、赤痢アメーバーなどの病気や、ツェツェバエなどにも悩まされます。一度病気になるの大変で、母親が病気の子どもを背負

って炎天下を10キロも20キロも歩いてクリニックへ行くといった、厳しい自然の中で人々は生活しています。

次はアジスアベバから北東へ約550キロ離れたジブチという町へ行った話をしましょう。

エチオピア唯一の貿易港と聞いていいアツサブ港。アジスアベバからアツサブ港まで、この国唯一のハイウエーが延びています。このハイウエーは、大地溝帯とダナ

キル平原を縦断していて、途中アワツシュという町を過ぎると一面砂と瓦礫の大地で所々に枯れた草が生えているといった風景がアツサブ港まで500キロも続いている、町から町まで100キロも離れています。その町の一つにジブチがあります。ダナキル平原の真ん中にある小さな町で、年間一、二回の降雨しかなく、まったく乾燥しきった土地で日中は気温が40度以上にもなります。40度をこえた気温がどういふものかという、日蔭に置いた水がお湯になってしまい、車などが閉めて走った方が涼しいのです。体温で車内の空気が冷やされるから窓を開けると熱風が飛び込んできます。ヒーター



が飛び込んできます。ヒーター

の吹出口に顔をあてているようなものです。仕事も朝6時から10時までと午後4時から6時までの6時間です。日中は暑いためもありますが、道具や材料が熱くなって手で持てないため仕事をしたくてもできないのです。こんな厳しい環境の土地にも原住民が暮らしています。アフール族という、いつも腰に大きな刀をさげた誇り高いダナキルの勇者たちです。彼らは誇り高く、あまり文化を受け入れようとしません。そんなアフール族に対してはアムハラ族などの他の種族も一目置いているようです。ここは革命時に激しい内戦があった所で、今でも破壊された軍用車などが野ざらしになっています。しかし現在は、近くを流れるアワシユ川からの大規模なかんがいにより綿花プランテーションとなつています。帰路は3000メートルもの中央高地を縦断しましたが、ちょっと日が陰るとブルブル震えるほどです。この付近より北部では、二、三年前の大飢饉で多くの人々が死んだのです。今はいたる所に赤十字の仮設倉庫があり、次にいつくるともしれない干ばつに備えています。以上のようにエチオピアは日本と違ったさまざまな気候があり、いろいろな

人々が厳しい自然に適應して生活し、日本人がとつくの昔に失ってしまったものを持つている気がします。そしてそんな彼らの生活に圧倒されます。

蛇口をひねれば水が出る、暑ければクーラーのスイッチをいれる、どこへでも車で出掛けるなど、彼らの生活を見てみると果してそれがベストなのか考えてしまい、ます。そして同じ地球上のことなのか、夢ではないかなんて思ったりもします。現在の日本の繁栄は、多少なりともそうした人々の上に成り立っているわけで、私たち日本人がやらなければいけないことが沢山あると思います。

エチオピア人が言いました。「神様は日本人なのだろうか、どうして日本は豊かなのだろうか。エチオピアはどうだろう。沢山恐ろしい病気があつた。気候も厳しい、食物も粗末だ。神様は不公平なんだなあ。」と。(ほぼ原文のまま)

青年海外協力隊 発展途上国に
対し、技術、技能をもつた20歳から35歳位までの青年を派遣し、経済社会開発、生産向上に協力する制度。

国民年金だより

国民年金の加入者は

こんなとき届け出を

忘れずに

国民年金の加入者が住所や氏名を変更したとき、また、次表に該当したときは必ず届け出が必要で、届け出を忘れたり、届け出が遅れたりすると、将来、年金が受けられなくなるなどの不利益をこうむることもありますので、該当したときは、すぐに市民課年金係で手続きをしてください。

- 一 会社や役所などに就職して、厚生年金・共済組合の年金制度の加入者になったとき
- 二 会社や役所などを退職したとき
- 三 厚生年金等の加入者と結婚して、配偶者に扶養されるようになったとき
- 四 ご自身の収入が増えて、配偶者から扶養されなくなったとき
- 五 ご自身の収入が減って、配偶者に扶養されるようになったとき
- 六 配偶者の加入する年金制度が変わったとき(厚生年金⇄共済組合)

国民年金保険料の

納め忘れはありませんか



国民年金の第1号被保険者(自営業者や自由業者とその奥さんなど)や任意加入被保険者は、毎月期日までに保険料を納めていただくことになっています。

保険料を未納のままにしておきますと、加入中に病気・ケガで障害者になったときや、加入者が亡くなったときなどに年金を受けられないことがあります。

また、長い間保険料を納めないでおりますと、お年寄りになったときに年金を受けられないこともありますから、必ず、決められた期日までに納めてください。

国民年金に関するお問い合わせは市民課年金係(☎51-1511 内線269・270)へ。

税務シリーズ② 市民税関係証明書の発行

●課税証明・非課税証明

▽内容 最も利用の多い証明の一つです。記載は最新年度(62年)の市都民税額、前年(61年)の所得額、控除額等です。所得控除後の所得金額が課税の対象とならない時は税金がかかりませんから証明は非課税証明になります。

▽用途 融資、公営住宅の入居、保育園への入園、各種児童手当、奨学金、年金、老人医療証、シールパス、扶養手続き等の申請に使用します。

▽手続き 特別徴収のサラリーマン世帯を除き、本人の税申告により課税手続きがされた後、課税資料に基づいて発行します。税の申告は一月一日の住所地の市区町村にすることになります。毎年2月16日から3月15日までの申告期間中に申告をしなければならず、必要な時に証明を受けることができません。所得金額にかかわらず毎年申告するようになっています。

額にかかわらず毎年申告するようになっています。

▽発行 課税がされた日からです。特別徴収の方は5月から、普通徴収の方は7月からです。なお、必要な場合は過去5年間の証明も申請できます。

●申告書提出済証明

申告書提出後、課税が決定されるまでの間で、申告の内容について証明を必要とする場合に発行します。

●無職無収入の証明

過年度のものは非課税証明が有効です。現状については税務課では証明できませんので、民生委員に依頼して、調査書をもってください。

ただし、調査書は民生委員の活動目的に添うものでなければ発行されません。

▽手数料 1件100円。(調査書は除く)

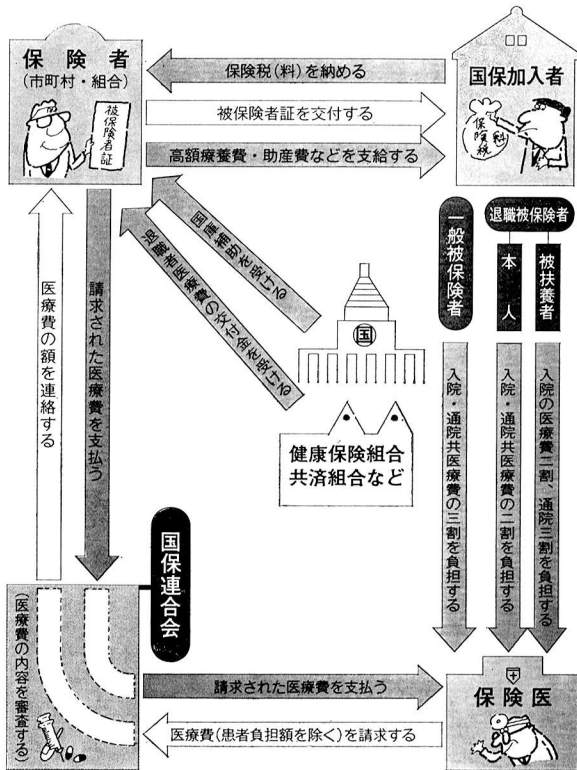
▽時間 午前8時30分～正午、午後1時～5時、土曜日は正午までです。

▽問合せ 税務課庶務係(☎51-1511内線222)へ。

国民健康保険だより

国民健康保険のしくみ

今回は、「国民健康保険のしくみ」を簡単に図で示してみました。



なお、国民健康保険についてのお問い合わせは、市民課保険係(☎51-1511内線267・268)へ。

福生加美郵便局が

移転

福生加美郵便局では、局舎改築工事のため、11月24日(火)から昭和63年5月31日(火)までの間同敷地内の仮局舎に移転し、営業

いたします。
新しい局舎が完成するまでの間大変ご不便をおかけしますが、ご了承くださいますようお願いいたします。
福生加美郵便局(☎52-364)

郷土資料室だより

ご覧ください

—江戸から明治期の

俳諧関係書籍—

「森田文庫書籍展」

11月1日から12月27日まで森田文庫書籍展は、江戸時代から明治時代に刊行された俳諧関係の書籍展示に変わりました。二六五本の資料を11月と12月の二か月に分けて展示いたします。

江戸時代後期になると都市で専有されていた文化・文芸活動が農村、庶民階級にまで普及してきたといわれます。特に、俳諧は庶民の文芸を代表とするもので、各地に愛好者、結社が生まれます。

江戸の宗匠に添削指導を依頼したり、また職業俳人が来村することもありました。福生市域でも俳諧を愛好する村人が何人かいました。幕末期から明治初期に活躍した森田友昇もその中の一人です。森田友昇は中福生の森田家の出身で、福生村の田村友甫に俳諧の手ほどきを受け、後に江戸へ出て宗匠富所西馬の教えを受けます。

後に、横浜へ移り、その地で『横浜名所案内』を刊行し、やがて松原庵四世を襲名し、その披露に句集『浅川集』を刊行しました。

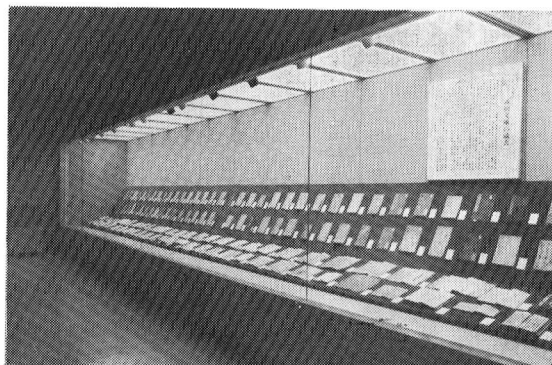
森田文庫の特色は、俳諧関係の書籍にあり、その数量の多さも注目に値しますが、内容も地方の俳諧活動を知るうえで大変貴重なものです。

展示はスペースの都合で11月と12月二度に分けて行いますので、ぜひご覧ください。

■休館日 毎週火曜日、月末日、

祝日

■開館時間 午前10時～午後5時



念仏供養塔

前月では寒念仏供養塔をご紹介いたしました。それが冬の寒修行成就を記念して造立されたものであるのに対し、夏念仏と言って、土用の酷暑の間、念仏を唱え、巡回することも功德があるとされ、記念に夏念仏塔を造立することも行われています。

また、念仏を数多く唱えて極楽往生を祈願する百万遍念仏も行われ、その目的が達成された時には百万遍念仏塔が建てられています。このように念仏供養塔にはいくつかの種類があり、その分布も全国的です。

念仏供養塔には、「念仏供養塔」「南無阿弥陀仏」の文字を彫り込んだ文字塔と阿弥陀如来や地藏菩薩の像を彫り、その脇に「念仏供

養」念仏講供養」の銘を彫った刻像塔とがあります。

市内では、旧宝蔵院墓地（福生地域）に「南無阿弥陀仏」の六字名号を表面に刻み、裏面に和歌と造立年月日「天保十四癸卯秋（一八四三年）」を彫り込んだ念仏供養塔があります。

真福寺（熊川地域）の旧参道には六地藏がありますが、この台座には「熊川念仏講中 弘化五年戊三月七日（一八四八）」と刻まれており、念仏講中によって六地藏が造立されたことがわかります。



▶真福寺念仏供養六地藏

参加してみませんか



— この指とまれ —

- 市民体育館 ☎52-5511
- 市民会館 ☎52-1711
- 公民館(本館) ☎52-1711
- 松林会館 ☎52-3624
(公民館分館)
- 白梅会館 ☎53-3454
(公民館分館)
- 図書館
- 中央図書館 ☎53-3111
- わかぎり分館 ☎52-7421
- わかたけ分館 ☎51-0083
- 郷土資料室 ☎53-3111
- 上記の施設は火曜休館日—
- 田園会館 ☎52-3133
- 児童施設は日曜休館日—
- 地域会館は火曜休館日—



夏の間、中国やシベリヤ方面で過ごしていたカモの仲間やツグミなど、冬の『渡り鳥』がやってきました。久しぶりの『冬鳥』を見てみましょう。

▽日時 11月29日(日) 午前9時
 正午 集合場所 南公園グラウンド 駐車場付近
 持ち物 筆記用具、持っている人は観察用具、防寒用具
 申込み・問合せ 白梅会館へ。
 ※ 午前8時の時点で雨天の場合は、中止とします。

「公民館十年誌」

編集委員募集

公民館では今年開館十周年をむかえ、それを記念して「公民館十年誌」を刊行することになりました。そこで「十年誌」の中に、市民の皆さんの声を多く取り入れたいと思いますので、関心のある方は編集委員としてお手伝いしていただきたいと思ひます。お手伝いいただける方は、11月26日(木)までに公民館までご連絡ください。

第16回 一輪車 ライセンス

▽日時 11月21日(土) 午後2時
 30分〜4時30分(雨天の場合は11月28日)
 場所 田園会館
 対象 小・中学生 申込み 当日、直接田園会館へ。

初笑い福生寄席

▽日時 昭和63年1月10日(日)
 開場午後1時30分 開演午後2時
 場所 市民会館大ホール
 出演者 春風亭柳昇、牧伸二、松旭齋すみえ、セントルイス
 入場料 全席指定 1000円
 前売り 各プレイガイドにて発売
 中 プレイガイド 市民会館・市役所市民相談係・かたばみ楽器・西友(福生店、河辺店のチケットセゾン)・井上商店(五日市町)
 電話予約・問合せ 市民会館へ。

松林ホームシアター
 白梅親子映画会
 テンプルちゃんの『小公女』

世界中の青少年少女に読まれてい
 る名作文学が映画化されました。
 かわいらしい子役テンブルちゃん
 が涙と笑いでくりひろげる感動
 の物語です。
 場所・日時
 *松林分館
 ・11月21日(土) 午後2時
 ・11月22日(日) 午前10時
 *白梅分館
 ・11月20日(金) 午後3時30分

・11月21日(土) 午後4時
 上映時間 80分 ※入場無料
 問合せ 各分館へ。

聴覚障害者のための映画会 『二十四の瞳』(字幕入映画)

▽日時 11月28日(土) 午後7時
 場所 公民館視聴覚室 ※入場無料
 対象 市内在住、在勤、在学の聴覚障害者
 出演 高峰秀子、笠智衆ほか
 問合せ 公民館へ。

エンジンゲ・スキー 『万座』

2泊3日の楽しいスキーツア
 1。初心者の方も大歓迎です。
 日時 昭和63年1月22日(金)
 24日(日) 2泊3日(車中1泊)
 22日(金) 午後9時市民体育館集
 合 場所 万座スキー場 費用 2万3千円 定員 先着45
 人 申込み 12月1日(火)か
 ら申込書(市民体育館、市民会館
 にあります)に必要事項を記入の
 うえ申込金5千円を添えて申し込
 んでください。 問合せ 市民会
 館内 川野(☎52-1711)へ。
 主催 福生市スキー連盟
 ※希望者にはスキーレッスンもあ
 ります。

＝スケート教室＝

▷日時＝12月6日(日)・13日(日)
 全2回 午前7時45分～9時45分
 ▷場所＝昭和の森スケートリンク
 ▷集合＝①バス利用の方(午前7時 市役所) ②電車または自家
 用車利用の方(午前7時30分 昭
 和の森スケートリンク) ▷対象
 ＝市内在住の小学1年生以上の初
 心者の方 ※小学1・2年生には
 付き添いが必要です。▷定員＝先
 着80人 ▷参加費＝1,200円(貸
 切料・保険料)800円(貸靴料)
 ▷申込み＝11月24日(火)午前9
 時から市民体育館 ※電話での受
 け付けは行いません。▷問合せ＝
 教育委員会社会教育課社会体育係
 (☎52-5511)へ。
 ※なお、バスを利用できる方は、
 小学校の低学年(付き添い含む)
 とします。

初心者から上級者まで、みんな
 が楽しめるスキーツアー……。
 技術面からアフタースキーまで
 充実した3日間です。
 ▽日時＝昭和63年2月25日(木)
 28日(日)3泊4日(車中1泊)
 ・25日(木)午後9時30分市民体
 育館集合 ▽場所＝北志賀高社山
 スキー場(ホテル北志賀)▽費用
 2万8千円 ▽定員＝先着45人
 ▽申込み＝12月1日(火)から申
 込書(市民体育館にあります)に
 必要事項を記入のうえ申込金5千



円を添えて申し込みください。▽
 主催＝福生市スキー連盟 ▽問合せ
 市民会館 川野(☎52-17
 11)へ。
 ※このツアーで市民総合体育大会
 を開催します。
 スキー・シネマ・
 フェスティバル
 初心者から上級者まで、子ども
 から大人まで、スキーファンなら
 誰でも楽しめるイベントです。
 ▽日時＝11月21日(土)午後7時
 開演 ▽場所＝市民会館小ホール
 ▽内容＝スキー映画(小林平康に
 よる基礎スキー)の上映、スキー
 用品の抽選会等 ▽定員＝260
 人 ▽主催＝福生市スキー連盟
 ▽問合せ＝市民会館 川野(☎52
 -1711)へ。

▽日時＝11月26日(木)・12月3日
 来年のえと人形(龍)を作りま
 せんか。その他かわいい人形も用
 意します。

木目込人形 無料講習会

ば「370」となっていれば「教
 育」という具合です。そして、本
 との分類を付けてあります。例え

▽日時＝11月26日(木)・12月3日
 来年のえと人形(龍)を作りま
 せんか。その他かわいい人形も用
 意します。

(木)午後1時30分～4時
 ▽場所＝福東会館
 ▽材料費＝約2千5百円
 ▽持参するもの＝エプロン、目打
 ち、小さめのはさみ、おしぼり
 ▽申込み・問合せ＝吉福(☎52-
 6025)へ。

その他、わからないことは、お
 気軽に職員にご相談ください。

図書館Q&A ⑦ リクエスト・サービス

Q 読みたい本が見つからない
 のですが、どうすればい
 いのですか。

A 図書館には現在約22万冊
 の本があります。この中か
 ら目的とする本を捜し出すのはか
 なり難しいことです。そこで図書
 館では、冊子体目録(昭和62年2
 月現在)を用意し、本を見つけた
 一つの手段としてご利用してい
 だいております。ただこの「目
 録」で本を捜しても、その本がど
 こに置いてあるのかわからない場
 合があります。そこで図書館の本
 には、一定の規則に従った主題ご
 との分類を付けてあります。例え

は、その分類番号順に並べてあり
 ます。くわしくは、「主な分類表」
 という掲示板がありますので一度
 ごらんください。きっと本を見つ
 ける手助けになると思います。そ
 れでも本が見つからないときは、
 リクエスト・サービス(図書予約
 制度)をご利用ください。その手
 続きは次のとおりです。まず、
 「図書予約カード」に書名・著者
 名・出版社・価格を記入してくだ
 さい。(一部しかわからない場合
 は職員にご相談ください)コンピ
 ュータ検索により、貸出中の本は
 返却されしだいご連絡いたしま
 す。図書館に所蔵していないとき
 は、新しく購入したり、他の図書
 館(近くの市町立図書館・都立図
 書館・国立図書館等)から借り
 て、できる限りこたえるようにい
 たします。

作品募集 肩入れのデザイン コンクール

市民の皆さんの楽しい

アイデアを募集しています。

公園の片すみや駅のホームに、紙屑や空き缶をポイと入れてみたくなるような、そんなかわいくて、楽しい肩入れがあればステキだと思います。

私たちが暮らしている街を、もっともっと美しい街、住みよい街にみんまでしていくために、あなたの楽しいアイデアをお待ちしています。

△応募方法▽

○B3判またはB4判の画用紙に、



北田園のマンションや住宅の谷間のような中に、今でもわずかに残された田んぼがあります。耕作者はたった三

表紙は語る

クレヨン・パス類・水彩等で自由におかきください。

○画用紙の裏に、住所・氏名・年齢・職業または学校名・学年を明記のこと。

○応募作品は返却しません。(著作権は主催者に属します。)

△募集期間▽

○12月20日(日)まで

△発表▽

○昭和63年3月。なお、優秀な作品は地域の美化運動の推進に役立てていきたいと思えます。

◆主催 福生市社会福祉協議会

◆後援 福生市・福生駅

◆問合せ・応募先 福生市社会福祉協議会

〒197 福生市牛浜 16

3 (福生市福祉会館内) ☎52-

2121)へ。

人。晩秋の晴れあがった空の下で、刈りに精を出す人の姿がひとときわ目をひきます。刈り取った稲を、はんでいかけ(稲の掛干)をしたり、畦に腰をおろし、お茶を飲みながらしばしばくつろぐといった光景は、かつてはいたるところで見られたものでした。「今年は台風で倒れることもなく作物(ムサシコガネ)も上々です。稲作はまだまだ続けていきたい。」と語る町田さん。春、一面のえんげ畑が見られなくなつたいま、田植えと稲刈りだけは来年も見られそうです。

年末資金に「利用ください」 福生市中小企業振興資金

市内で事業を営む中小企業の方々のために、福生市中小企業振興資金融資制度があります。年末資金にご利用ください。

◇融資の種類と限度額

※運転資金 300万円

※設備資金 500万円

◇申込み資格

(1) 市内に住所及び事業所があり

高齢者事業団へ 仕事をしてみてください

皆さんのお宅では、襖の張り替え、柵の取り付け、室内の塗り替え等を簡単に引き受けてくれるところや、留守番や子守り等を安心して頼みたいと思ったことはありませんか。こんな時、高齢者事業団では、皆さんのご注文を気軽に受け、当事業団にできる仕事ならばどのようなものでもお引き受けいたします。

家の中や周囲の仕事ばかりでなく、ご商売の伝票整理、配送、会社、工場等の仕事のお手伝いもいたしますので、ちょっとした臨時時

市内で1年以上同一事業を営む中小企業者。

(2) 市税(市民税及び固定資産税に限る)が年額3000円以上の納税義務者で納期分まで完納していること。

(3) 東京信用保証協会の保証対象業種であること。

なお、年末資金に利用される場合は11月30日(月)までに申し込んでください。

くわしいことは、経済課商工係(☎51-1511内線272)へ。

の仕事や急ぎの仕事ができた時は、まず当事業団へ電話してください。さるか直接ご来所ください。事務局職員が、仕事の内容、労働条件、人数等をお聞きします。

△会員募集▽

―就職は望まないが
何か仕事をしたい―

おおむね60歳以上の高齢者で福生市に居住し健康でしかも働く意欲のある高齢者の皆さん、事業団に入会しませんか。

仕事・入会のお問い合わせは

社団法人シルバー人材センター

福生市高齢者事業団(福祉会館内

☎53-3261)へ。