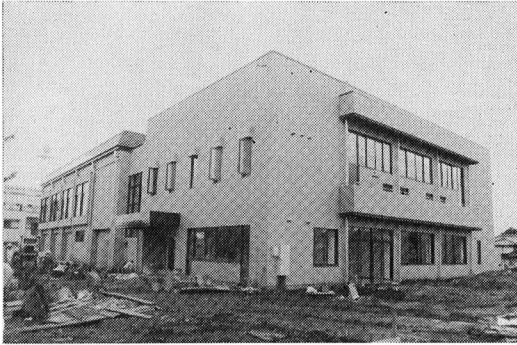




ふたつ 広報

9月 '87 No.306



▲完成間近の熊川地域体育館 (仮称)

熊川地域体育館 (仮称) オープン

10月12日から一般開放

本年1月から熊川383番地3に建設が進められてきた、熊川地域体育館(仮称)は10月12日から一般開放します。この体育館は、地域の人々のふれあい、心の交流の場として、また心と体の健康づくりの実践の場として、気軽に親しんでいただき、健康で若さに満ちあふれた市民生活に役立つよう運営されます。

利用案内

- 開館時間 午前9時から午後10時
- 休館日 火曜日、祝日の翌日 (ただし、火曜日と祝日が重なった場合は、火曜日も休館となります。) 1月1日から1月3日及び12月29日から12月31日
- 利用できる施設 第一体育室 (756㎡・バレーボールコート2面、バドミントンコート6面、バスケットボールコート1面) 第二体育室 (200㎡・各種武道、ダンス等) 会議室 (67・5㎡) その他 (更衣室、シャワー、身障者用便所等)
- 利用対象 団体または個人で利用できます。
- 利用方法 貸切使用の場合は、利用日の前日までに印鑑及び使用料を持参のうえ、直接申し込んでください。個人使用は、当日受付に申し込んでください。

開館記念無料開放

家族みんなで、仲間同士で、もちろん一人でも利用できます。体育館に集まってスポーツで楽しく汗を流しましょう。

熊川地域体育館(仮称)のオープンを記念して10月12日(月)から10月17日(土)までの間(10月13日(火)を除く)、体育館を個人利用に限り無料開放します。お気軽にご利用ください。

▽時間 午前9時～午後10時
▽利用できる種目 卓球、バドミントン、バレーボール、バスケットボール、インディアアカ、テニスポール、インディアアカ、テニスポール等軽スポーツ。
※用具は貸し出しをします。また、指導もいたします。利用される方は、運動のできる服装で、上履きを持参してください。

※なお、無料開放のくわしい内容につきましては「9月の市のお知らせ」に掲載いたします。
※駐車場が狭いので、車での利用は、ご遠慮ください。

開館記念行事

開館記念行事として式典の後、全日本代表選手によるバドミントンの模範試合とバドミントン教室が開催されます。この機会に、日本のトップ・レベルのすばらしいプレーをご覧になってください。

○期日 10月11日(日)
○内容 開館記念式典 午前10時～10時30分 バドミントン模範試合 午前10時30分～正午 バドミントン教室 午後1時～3時
※見学は自由です。教室に参加希望の方は、運動のできる服装で、用具、上履きをご持参ください。



案内図

国民年金だより



未納者がふえています
保険料の納付は口座振替で

国民年金の保険料はもう納められましたか、納め忘れがないかどうかお調べください。保険料を納め忘れてしまうと、万一の事故のとき、障害基礎年金や遺族基礎年金などが受けられないばかりか、

将来老齢基礎年金さえ受けられないこともあります。

もし、納め忘れの保険料があれば、すぐ納めましょう。なお、保険料の納め忘れをなくすためには、口座振替が便利です。

口座振替の手続きは、年金手帳と預金に使う印鑑及び納付書をお持ちのうえ、預金口座のある金融機関へ申し出てください。口座振替にされた方は、毎月25日(4月については20日)に保険料を引き落とすこととなりますので、必ず預金残高を確認してください。

年金手帳は大切に

年金手帳は、初めて被保険者になったときに交付されます。年金手帳は、あなたの被保険者番号、住所、氏名、加入記録などを記入したものであり、大切に保管してください。誤って紛失したり、破れたり、ひどくよごしたときは、市民課年金係で再交付を受けてください。

年金についてのお問い合わせは市民課年金係(☎51-1511内線269・270)へ。

各種検診の日程

昭和62年度後期に市民の皆様を対象に実施する各種検診の日程を

検診の種類	実施予定月	対象者	場 所	備 考
胃がん	毎週火曜日 (第5火曜日祝日を除く)	35歳以上の人	福生保健所	申込みは健康センターへ
肺がん	昭和62年12月	35歳以上の人	健康センター	事前申込制
胸部X線撮影	昭和63年2月	15歳以上の人		事前申込制
乳がん	昭和63年2月	30歳以上の女性	市内指定医療機関	直接会場へ
子宮がん	昭和63年2月	30歳以上の女性		事前申込制

お知らせします。なお、この日程(胃がんを除く)は、予定ですので、くわしいことについては、毎月25日発行の「市のお知らせ」をご覧ください。



去る8月22日、名古屋市瑞穂プールで開かれた第27回全国中学校選抜水泳競技大会に、男子100メートルバタフライ東京都代表として、森田拓英君(一中3年)が

出場しました。

6月27日の東京都大会で、1分03秒79で2位の成績をあげ全国大会に挑み、予選1組では自己ベストの1分02秒34をマークし、決勝進出が期待されましたが、決勝タイム1分01秒79にわずかに及ばず惜敗。しかし、他の東京都代表永友君(小平六中)を上回る大健闘でした。

「全国大会の壁は厚かった、将来も水泳を続けるかどうかは未定ですが、何事にも頑張っってやっていきたい」と言う森田君の今後の活躍を大いに期待したい。

スポーツの祭典



第18回 市民総合体育大会

いよいよスポーツの秋到来、今年も10月10日『体育の日』を中心に第18回市民総合体育大会が行われます。競技は26種目、主会場は市民体育館です。この大会は、市内に在住、在勤、在学されている方ならどなたでも参加できます。どうぞお気軽にご参加ください。

申込み・問合せ いずれの競技も市民体育館内社会教育課社会体育係(☎52-5511)へ。

ソフトボール

▽日時 10月4日(日)から29日(日)までの毎週日曜日、祝日、午前8時30分
▽場所 加美平野球場他
▽競技方法 トーナメントによる、○一般男・女の部○壮年の部(40歳以上)○少女の部(小学生)○中学生男・女の部
▽参加費 一チーム3000円(一般男・女の部、壮年の部)、無料(少女の部、中学生男・女の部)
▽申込期限 9月27日(日)
▽主管 ソフトボール連盟



軟式庭球

▽日時 10月4日(日)午前8時30分、雨天の場合11日(日)
▽場所 福東テニスコート
▽競技方法 リーグ戦による、○中学生男・女の部○一般男・女の部○家庭婦人の部
▽申込期限 10月1日(木)
▽主管 軟式庭球連盟

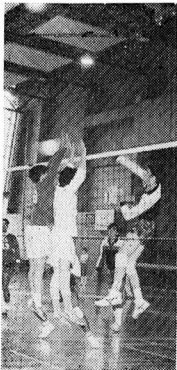
ハイキング

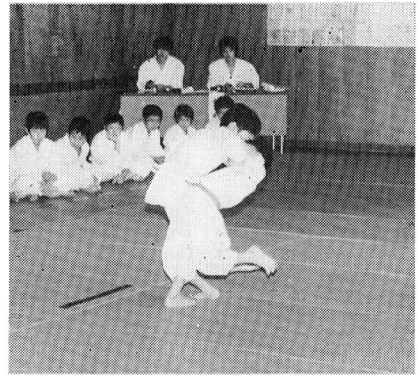
▽日時 10月4日(日)午前8時
市民体育館出発
▽場所 笹尾根(横寄山)
▽参加費 800円(保険代他)
▽定員 40人
▽申込方法 9月22日(火)午前9時から受け付けます。(電話での受け付けは行いません)
▽主管 教育委員会



バレーボール

▽日時 10月10日(祝)午前10時
▽場所 市民体育館他
▽競技方法 トーナメントによる、○小学生の部○中学生の部○一般男・女の部○家庭婦人の部
▽申込期限 9月27日(日)
▽主管 バレーボール連盟





柔道

▽日時 10月10日(祝) 午前10時
 場所 市民体育館柔道場
 方法 競
 技方法 競技方法 競技方法による、○小学生の部
 ○中学生の部 ○一般の部
 (高校生を含む) 申込期限 大会当日まで
 主管 柔道連盟

弓道

▽日時 10月10日(祝) 午前10時
 場所 市民体育館弓道場
 方法 競
 技方法 競技方法による、○個人戦(一般男・女の部) ※男子の部については、無段者の部及び有段者の部で行う。○団体戦(ブ
 ロック別対抗戦各チーム3人組)
 申込期限 大会当日まで
 主管 弓道連盟

輪投げ

▽日時 10月10日(祝) 午前10時
 場所 市民体育館
 方法 競技方法
 予選高得点者8人で決勝トーナメントによる、○小学生の部 ○中学生の部 ○身障者の部 ○一般の部
 ○壮年男・女の部 申込期限 大会当日まで
 主管 ラジオ体操友の会

ゲートボール

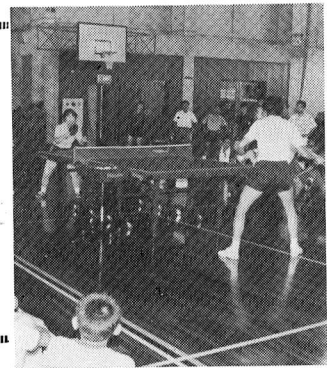
▽日時 10月10日(祝) 午前9時
 場所 福東グラウンド
 方法 リーグ戦による、○一般市民
 申込期限 10月1日(木)
 主管 ゲートボール連盟



身障者運動会

▽日時 10月18日(日) 午前10時
 場所 熊川地域体育館(仮称)
 対象 身障者
 主管 身障者福祉協議会

卓球



▽日時 10月18日(日) 午前9時30分
 場所 市民体育館主競技場
 方法 トーナメントによる、○一般男・女の部ダブルス・シングルス ○小学生男・女 ○中学生男・女 ○中学一年生男・女 ○初心者男・女 ○壮年男子 ○家庭婦人の部 シングルス
 申込期限 10月9日(金)
 主管 卓球連盟

銃剣道

▽日時 10月18日(日) 午後1時
 場所 市民体育館剣道場
 方法 トーナメントによる、○小学生の部(4年生以下・5、6年生) ○中学生の部 ○一般の部(60歳以下・61歳以上)
 申込期限 10月15日(木)
 主管 銃剣道会

剣道

▽日時 10月25日(日) 午前9時30分
 場所 市民体育館主競技場
 方法 トーナメントによる、○小学生の部 ○中学生の部 ○高校生の部 ○一般男・女の部
 申込期限 10月10日(祝)
 主管 剣道連盟



バドミントン

▽日時 11月1日(日) 午前9時30分
 場所 市民体育館主競技場
 方法 トーナメントによる、○小学生の部 ○中学生男・女の部 ○一般男・女の部(1、2、3部)ダブルス
 申込期限 10月21日(水)
 主管 バドミントン連盟

インディアカ

▽日時 11月8日(日) 午前9時
 場所 市民体育館主競技場
 方法 予選リーグにより、決勝トーナメント
 申込期限 11月1日(日)
 主管 教育委員会



今月の休日診療所の開設日及び開設場所(開設医療機関)は、次のとおりです。

■内科・小児科(昼間)診療所

▽開設日 毎休日

▽開設場所 健康センター

☎52-0099

▽診療時間 午前9時〜正午
午後1時〜5時

■内科・小児科(準夜)診療所

▽開設日および開設場所

・10月4日(日) 堤 医院

所在 羽村町 ☎54-2418

・10月10日(祝) 中村医院

所在 福生市 ☎52-1031

・10月11日(日) 大嶽医院

所在 瑞穂町 ☎57-0162

・10月18日(日) 三井クリニック

所在 福生市 ☎53-1471

・10月25日(日) 長岡診療所

所在 瑞穂町 ☎57-2637

▽診療時間 午後5時〜10時

■歯科休日診療所

▽開設日および開設場所

・10月4日(日) エビナ歯科医院

所在 福生市 ☎51-8241

・10月10日(祝) みずほ歯科医院

所在 瑞穂町 ☎56-1182

・10月11日(日) 本田歯科医院

所在 羽村町 ☎54-5902

・10月18日(日) 岩永歯科医院

所在 瑞穂町 ☎56-1123

・10月25日(日) あつみ歯科医院

所在 福生市 ☎52-8488

▽診療時間 午前9時〜正午
午後1時〜5時

※医療機関が変更する場合もありますので、ご確認ください。

女性と飲酒

福生市医師会だより

近ごろはビアガーデンや大衆酒場、スナックなどで会社の若い女子社員を連れだしたサラリーマンの姿がよく見られます。また、CM等にも女性と楽しく飲酒をする場面が流され若い女性の飲酒が当然のこととして受け入れられていま

す。しかしここには大きな落とし穴があるのです。

一つは若いうちに始めた飲酒は

ど後の影響が強いことです。最初は付き合いで無理をして飲んでいた酒も飲み慣れるうちにどんどん酒量が増してきます。沢山飲まないから酔って気持が良い状態にならないからです。ですから毎日酔って気持が良くなる状態になるまで飲む習慣になると一年間の量にすると膨大な量になってしまいうのです。また結婚して家でしゅうとめとうまく行かない、家事が大変だ、OL時代に比べ刺激がないなどから家庭調用酒に手をつけ、あつと言う間にアル中になってしまいうケースもあります。

またもう一つの問題は、女性は男性にくらべ同じ量のアルコールでもアルコール性の肝硬変になりやすいことです。例えば男性が多量の飲酒で20年かかって肝硬変になるとすれば女性は10年で肝硬変になってしまいうのです。

このことはまだはっきりしていませんが、女性ホルモンが関与しているのではないかと言われています。よく大酒飲みの人の胸や首すじに赤い虫ミミズががたまりをつくったような斑点がある人がいますが、これはクモ状血管腫と言って肝硬変のため肝臓の働きが悪

くなり女性ホルモンを分解することができなくて、できてくると言われています。このように女性ホルモンは肝臓にとって負担になっている物質のようで、女性にとってアルコールは男性以上に肝臓に對しての毒をもっていると考ええていいでしょう。一度肝硬変になりますと腹水がたまったり黄疸が出たり、血液中の白血球や血小板が減少してすぐに皮下出血をおこしたり肝臓にグリコーゲンとして糖分を蓄えておくことができなくなり糖尿病をおこすなど全体のバランスが大きくくわってきます。もっと恐いのは大量の血を吐く食道や胃の静脈瘤をつくることや体にアンモニアがたまり意識がおかしくなる肝不全の状態になることです。

最近女性にも飲酒をすすめるテレビCMの女性向きのお酒等が出まわり女性に対してのお酒の歯どめは全然ありません。さきに述べた他にも妊娠中の多飲は生まれてくる子どもの知能に大きく影響しますし数え上げればきりがありません。

「お酒はほどほどに」は女性にとつて男性よりもより重大なことなのです。

郷土資料室だより

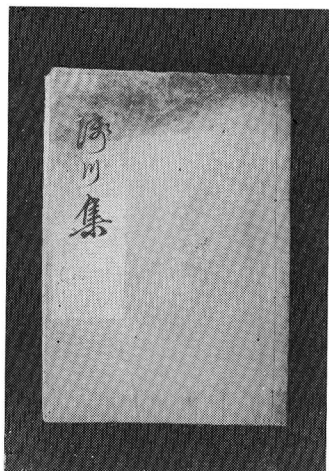
只今開催中

「森田文庫書籍展」

江戸期から明治期の

教育・文芸書籍

江戸時代から明治時代に刊行された書籍(和書)約四百点を展示しています。寺小屋、中福生大学を開き、明治初期に俳人松原庵四世森田友昇の出た森田家(福生四五、森田崇旦さん)所蔵の資料を森田文庫資料と言いますが、今回は、教育関係の書籍(『庭訓往来』『女論語』『小学算術書』『小学読本』など)、文芸関係(和歌、俳諧、漢詩)の書籍(『猿蓑集』



『浅川集』『論語』『唐詩選』などを10月1日から来年1月30日まで展示します。



- 10月 教育関係書籍の展示
- 11月、12月 俳書の展示
- 昭和63年1月 和歌・漢詩関係書籍の展示

▼教育委員会では昭和59年度から三か年をかけて森田文庫所蔵資料の調査を実施いたしました。現在、その成果を『森田文庫資料目録』としてまとめ印刷しております。11月には完成出版の予定です。



馬頭観音塔

馬頭観音は六観音の一つですが頭上に馬頭をいただいて怒った顔をしています。これは、やさしく説いてもわからない衆生を、威力で導く役割をもっているからと言われます。

頭上に馬頭をいただいているため、馬の保護神として江戸時代に広く信仰されました。特に江戸時代中期以降、

運送馬や農耕馬の普及にもない馬を飼う家や馬を利用する職業の人々に信仰が広まり、死んだ馬の冥福を祈る供養塔が



さかんに建てられました。馬頭観音塔には像塔と文字塔の二つがありますが、全国的に分布がみられません。

市内には十一基の馬頭観音塔の所在が確認されていますが、江戸時代に建てられたもの三基、大正期のものが二基、昭和のものが三基、不明が三基です。

■清岩院山門前には文化十三年(一八一六)に福生村下郷講中と刻まれた文字塔があります。

■福生院には弘化三年(一八四六)の像塔があります。

■福生不動尊の入り口付近には、文政十一年(一八二八)福生村馬持中と刻まれた文字塔があります。

台座には世話人十八人の姓名と部落名が刻まれており歴史資料として大変貴重なものです。

図書館だより
図書館Q&A⑤
まだ、利用されていない
皆さんへ

図書館では、皆さんのためにいろいろな資料をそろえてあります。ご家庭で本の購入をする前に図書館の利用を考えてみてはいかがでしょうか。

Q 図書館の中はどうなっていますか。

A (中央図書館)
一階：図書館と郷土資料

室があります。図書館の中は、いろいろな分野の本がある。一般開架室、絵本、紙芝居など子どものための児童室、週一回おはなし会を開くおはなし室、雑誌の閲覧やレコード・カセットテープの聴けるプラウジングコーナーがあります。また、日々の生活や仕事、郷土に関する調査・研究のためにレファレンス室があります。この部屋でコピーサービス(一枚20円)も行っています。

二階：雑誌のバックナンバーや

全集類のある書庫があります。自由に入れますのでご利用ください。また学習のために研修室を利用できます。ただし、市内に在住・在勤・在学されている方に限ります。

(わかぎり分館・わかたけ分館)
一階：約三万冊の図書がそろえてある図書室があります。また学童保育のための部屋もあります。

二階：地域会館として利用できる会議室や和室があります。地域の会合等にご利用ください。



親子のふれあい
「ふるさと遊び」

「夏休みの終りに楽しい思い出を親子で残そう」と福生市明るい町づくり推進会議主催による「ふるさと遊び」が8月30日(日)福生

第一小学校校庭で開かれました。

防災訓練終了後の炎天下の校庭には、市内小中学校のPTAの人達で次々にテントが張られ、それぞれに工夫をこらした「遊び」の準備が手際よく進められました。

この日の遊びは、竹とんぼ、竹馬、水鉄砲、わらじづくり、メンコ、ペーゴマ、おはじき、お手玉リリアン等の18種目。本部で受け付けを済ませた子どもたちは50人以上で、各コーナーを自由に廻り、合格サインをもらおうというもので、お父さんやお母さんと一体となって楽しむ「ふれあいの広場」となりました。

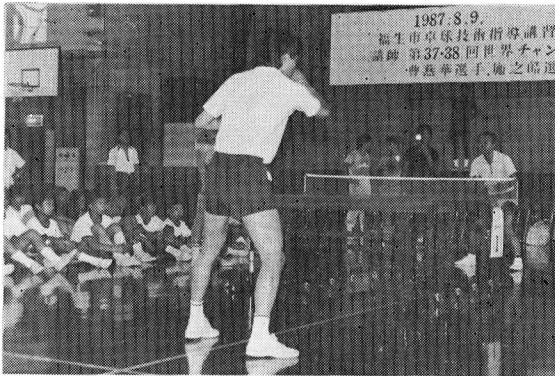
初めて挑戦することばかりで最初のうちは戸惑いをみせていた子どもたちも、先生やお父さん、お母さんたちの熱心な手ほどきを受けけるうちに「ああだめだ。また失敗しちゃった」が「やった、やった」に変わり、いかにも嬉しそう。一方、大人にとっても、数え唄や「旅順開城約なりて」の水師営の会見を歌いながらお手玉をした子どもの頃の楽しい思い出や、メンコやペーゴマに夢中になった時代の記憶がよみがえったようでした。



◀初めてわらじづくりを体験

あるお父さんは「今の子どもたちは、こういった遊びをたくたくもできない。またする機会も少ない。不器用だと言ってしまえばそれまでだが、昔だって最初からすべうまくできたわけではない。失敗を繰り返して戻り、工夫をしながら上手になっていったのだから、多くの機会を与えてやれば、ちゃんとできるようになるよ。そういう意味では、一回だけに終らせたくないね」と話しておられました。「ふるさと遊び」で何かができたという自信は、これからの学校生活の中でも、いろいろなものに生かされることでしょう。

フォトニュース



— 8月9日(日)卓球の指導と模範試合 —

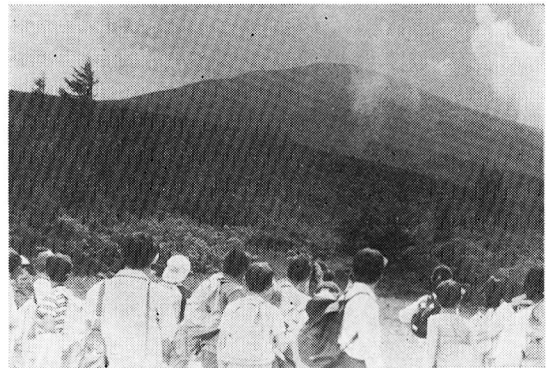
さすが！ 世界チャンピオン

市民体育館に第37・38回世界チャンピオンの曹燕華、施之皓の中国選手を招いて、卓球の指導と模範試合が行われました。直接、世界チャンピオンの指導を受けられるとあって、市内の大勢の卓球愛好者が参加しました。ラケットのどの部分で打てば、速く、鋭い打球がでるのかなどの基本から、スマッシュの高度な技術まで、ていねいに指導していました。特に市内の中学校の卓球部の皆さんは、目を輝かせ、真剣に聞いていたようです。

— 8月9日(水)富士大自然観察会 —

雲より上で植物観察

教育委員会主催の富士大自然観察会に、市内の小学5・6年生が41人参加して、雄大な大自然を満喫しました。バスでスバルラインを5合目に向かう途中、アカマツやシラカンバの林から、カラマツ、ダケカンバの林へと、高くなるにつれて育つ樹木の違いがはっきりとわかりました。5合目では高山植物の観察です。コケモモ、オンタデなど厳しい自然の中で育つ植物が観察できました。富岳風穴、河口湖にも寄り、大自然にふれた一日でした。



— 8月22日(土)ふっさ子ども夏まつり —

祭だ、ワッショイ！ワッショイ！

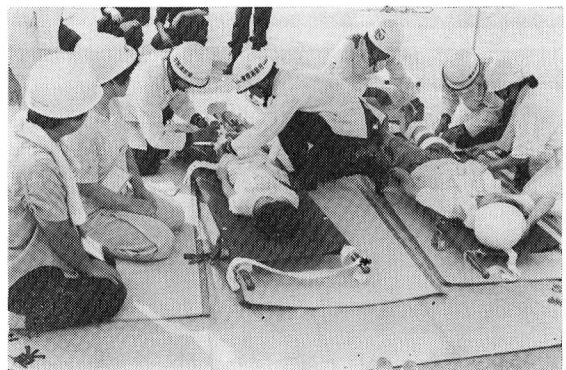
夏休みも残りわずかになり、まっ黒に日焼けした子どもたちが、田園会館で、自分達の夏まつりを行いました。鳳凰もついた手作りのみこしがくりだし夏まつりがはじまりました。ヨーヨー祭り、手作りの小物、タコ焼き、ヤキソバ、どの店も大盛況です。特に会館の2階に造ったお化け屋敷には長蛇の列ができました。今年が第1回目のふっさ子ども夏まつり。来年もますます盛大に行われるといいですね。



— 8月30日(日)福生防災訓練 —

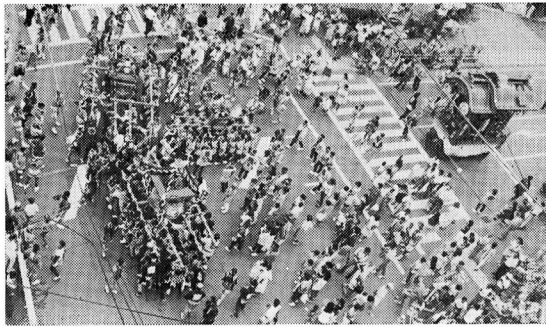
家庭、地域ぐるみで防災活動

東京地方に震度6の地震が発生し、福生市内でも建物が倒れたり、火災が発生、ケガ人も相当数出ているとの想定のもと、福生市防災訓練が市内3か所で行われました。町会ごとの自主防災組織は、福生消防署、福生市消防団などの協力で、地震で火災が発生した場合の初期消火訓練、ケガ人が出た場合の応急救護訓練、避難場所での水や食料の確保と給水給食訓練などに、真剣に取り組んでいました。



第37回ふっさ七夕まつり

福生の夏の風物詩「第37回福生七夕まつり」は10万余人の人出でにぎわいました。初日(6日)の36団体、約2000人が参加した福生民踊パレードを初め、ミス七夕コンテストや各種協力団体の音楽パレード、七夕コンサート、カーニバル広場など催し物が連日盛りだくさん、中でも今年から新しく七夕飾り付けコーナーが設けられ、短冊にいろいろな願いや夢が書きこまれていました。最終日の打ち上げ花火を最後に4日間の幕を閉じました。



▲天王ばやし・おみこし・山車パレード

▶ 鍋二婦人おみこし



▲第1小学校のブラスバンドパレード



◀ 福生民踊パレード



▲羽村プリティーパーバントワラーパレード



◀ 米婦人も民踊パレードに参加



福生消防少年団
鼓笛隊パレード

▶カーニバル広場



▲七夕コンサート



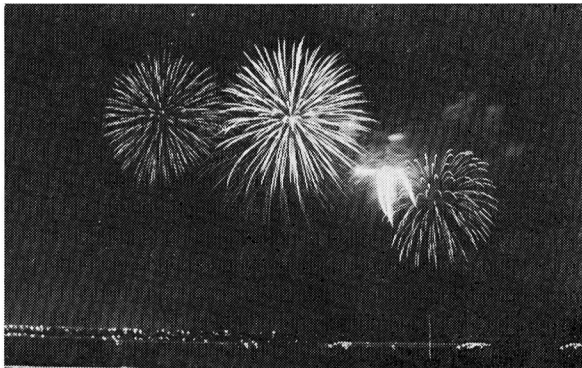
▲陸上自衛隊音楽隊パレード

水出千夏さん(左)
富永万寿子さん(中央)
関戸直美さん(右)

▼ミス七夕



▲ミス東京 寺田香織さん(左)
小川真由美さん(中央)
石塚恵子さん(右)



▲最終日の打ち上げ花火



▲飾り付け参加コーナー

▽日時 12月12日(土) 開場午後6時 開演午後6時30分
 場所 市民会館大ホール ▽入場料 全席指定 S席 3000円
 A席 2500円 ▽前売り 10月10日(土) から各ブレイガイド
 (市民会館・市役所市民相談係・かたばみ楽器・西友(福生店、河辺店のチケットセゾン)・井上商店(五日市町))にて発売
 ▽電話予約・問合せ 10月10日(土) 午後1時から市民会館へ。



参加してみませんか



— この指とまれ —

- 市民体育館 ☎52-5511
- 市民会館 ☎52-1711
- 公民館(本館) ☎52-1711
- 松林会館 ☎52-3624
(公民館分館)
- 白梅会館 ☎53-3454
(公民館分館)
- 図書館
- 中央図書館 ☎53-3111
- わかぎり分館 ☎52-7421
- わかたけ分館 ☎51-0083
- 郷土資料室 ☎53-3111
- 上記の施設は火曜休館日 —
- 田園会館 ☎52-3133
- 児童施設は日曜休館日 —
- 地域会館は火曜休館日 —



たばこの空箱でうさぎや傘などを作ってみませんか。初めての方でも手軽にできますので多数ご参加ください。

▷日時=10月8日(木) 午後1時
 ▷場所=扶桑会館
 ▷費用=無料 ▷主催=福生市たばこ消費税増収対策協議会
 ▷申込み=10月3日(土)までに税務課庶務係 (☎51-1511内線222)へ。

劇団四季「ジーザス・クライスト・スーパースター」
 ▽日時 10月25日(日) 開場午後6時 開演午後6時30分
 場所 市民会館大ホール ▽入場料 全席指定 4000円
 ▽前売り 各ブレイガイド(市民会館・市役所市民相談係・かたばみ楽器・西友(福生店、河辺店のチケットセゾン)・井上商店(五日市町))にて発売中
 ▽電話予約・問合せ 市民会館へ。

第58回市民名画劇場『ポリスアカデミー』
 ▽日時 9月26日(土) 午後2時30分 午後7時30分(2回上映)
 ▽場所 市民会館小ホール ▽内容
 9月27日(日) 午前9時正午 集合場所 熊川南公園 最南端部
 ▽用意するもの 筆記用具・持っている人は図鑑や観察用具
 ▽申込み・問合せ 白梅会館へ。

秋の多摩河原を彩る草花を見て歩きましょう。



植物観察会

▽日時 昭和63年1月10日(日) 開場午後1時30分 開演午後2時
 場所 市民会館大ホール ▽出演者 春風亭柳昇、牧 伸二、松 旭齊すみえ、セントルイス
 ▽入場料 全席指定 1000円
 ▽前売り 10月17日(土) から各ブレイガイド(市民会館・市役所市民相談係・かたばみ楽器・西友(福生店、河辺店のチケットセゾン)・井上商店(五日市町))
 ▽電話予約・問合せ 10月17日(土) 午後1時から市民会館へ。



初笑い 福生寄席

容 伝統ある警察学校(ポリスカデミー)は創立いらい「最悪」の新入生を迎えてしまった。主演 スチーブ・グッテンバーグ
 ▽定員 各回とも先着260人
 ※入場無料(なお、午後7時30分からの上映は、中学生以下は保護者の同伴が必要です)
 ▽問合せ 市民会館へ。

田園会館
つくろほう会
あそぼう会

焼きまんじゅうを作ろう

▽日時 9月26日(土) 午後2時
〜4時30分 ▽場所 田園会館
▽対象 小学3年生〜高校生
▽定員 先着20人 ▽材料費 100円
▽申込み 9月21日(月)から田園会館へ。

第9回ポケット劇場
『アラマせんせいのことばあそび』

“あいうえお体操”や不思議なマジックボックスで、アラマせんせいと一緒に「あいうえお」と遊ぼう。

▽日時 10月1日(木) 午後2時30分
▽場所 田園会館 ▽出演 波瀬満子(ことばあそびの会)
▽対象 幼児〜小学生(ただし、幼児は保護者の付き添いが必要です)
※入場無料 ▽問合せ 田園会館へ。

母と子の教室

子どもは仲間の中で遊び、お母さんは仲間の中で子育てについて学ぶ教室です。なお、お母さんたちが輪番で、子どもたちの保育に携わります。

▽期間 10月8日(木)〜昭和63年3月10日(木) 午前10時30分〜正午 毎週木曜日 全20回
▽場所 田園会館 ▽対象 市内在住の2歳以上、就学前の幼児(保育園、幼稚園就園児は除く)と母親。ただし、実施期間中に出産予定のある方は、ご遠慮ください。
▽定員 親子15組(ただし、教室に初めて参加する親子を優先し、定員を超えた場合は、責任抽選により参加者を決定します)
▽申込み 9月24日(木)〜26日(土) 午前9時〜午後5時までに直接田園会館に来館し、お申し込みください。



スポーツ教室



① 婦人シェイプアップ

トレーニング教室

▽期間 10月8日〜12月3日 毎週木曜日
▽時間 午前10時〜11時30分
▽対象 婦人 ▽定員 30人
▽申込み 必ず往復ハガキで9月28日(月)までに(当日消印有効)〒197福生市北田園2-1-9 福生市民体育館へ。教室名、住所、氏名、年齢、電話番号を記入して申し込んでください。なお返信用にも必ず、住所、氏名の記入を。また申込者が定員を超えた場合は、責任抽選により参加者を決定させていただきます。

② 親子スポーツ教室

▽期間 10月17日〜11月28日 毎週土曜日
▽時間 午後2時〜3時30分
▽対象 4・5歳児と親 ▽定員 20組
※②の教室は、当日、時間までに

直接、会場へお集まりください。

③ 小学生バドミントン教室

▽期間 9月30日〜12月12日 毎週水・土曜日
▽時間 水曜日 午後4時〜5時30分 土曜日 午後2時〜5時
▽対象 小学4〜6年生 ▽定員 40人 ▽費用 300円
▽申込み 9月25日(木)から直接市民体育館窓口にて受け付けます。(費用と印鑑持参)
※場所 いずれも市民体育館で行います。

※問合せ 市民体育館へ。



初心者

軟式テニス教室

▽期間 10月17日(土)〜11月14日(土) 毎週土曜日 全5回
▽時間 午後2時〜4時
▽場所 福東テニスコート
▽対象 初心者 ▽定員 30人
▽申込み・問合せ 教育委員会社会教育課社会体育係(☎52-5511)へ。

市民総合相談と 巡回無料法律相談を 同時開催

市では10月15日(木)午前10時から午後3時まで、商工会館で市民総合相談・巡回無料法律相談を行います。

私たちの暮らしの中でおきる、いろいろな悩みごとやお困りになっっていることについて、経験豊かな専門の相談員がともに考え、助言や紹介などを行います。どの相談も無料です。お気軽においでください。

行政相談(行政相談委員)

国、公庫、公団などの仕事に関する苦情や要望など。

人権の上相談(人権擁護委員)

表紙は語る



ススキの穂がさわやかな風に揺れ、一段と高くなった秋空の下で、ゲート

上問題など。

法律相談(弁護士)

不動産の相続、離婚、金銭貸借問題など民事問題全般に関すること。

※今回の法律相談は、東京三弁護士会と法律扶助協会東京支部の協力による巡回無料法律相談との合同です。

なお、法律相談については、10月9日(金)から相談時間の予約も受け付けます。

交通事故相談(都交通事故相談員・弁護士)

示談や損害賠償など交通事故全般に関すること。

市政相談(市職員)

市政についての苦情・要望など。くわしくは、市民相談係(☎51-1511内線218)へ。

ボールを楽しむ元気なお年寄りの姿があちこちで見られます。昭和23年にクロケートをヒントに考案されたゲートボールは、十年前ごろから高齢者を中心に急激に普及し、当市でも25団体、225人程の正会員を擁するまでに成長、福生市ゲートボール連合会として体育協会にも加盟を果たし、まさに高齢者最大のスポーツとなっています。各所の大会も目白押しで、80歳以上を対象に駒沢で行われた「慶朗大会」にも2チームが参加し、ますます意気盛んなところを見せました。

『朝市』の出店者募集

第21回の朝市を10月に市役所前庭にて行います。

当日、市内の方で出店を希望される方は、9月26日(土)までに経済課商工係(☎51-1511内線272)または福生市商工会(☎51-2927)へお申し込みください。



落花生の掘り取りを
計画してみませんか

市内には、落花生(ピーナッツ)を栽培している農家があります。

9月下旬から10月下旬にかけて市内・市外を問わず、個人、団体子供会などのレクリエーション計画に落花生の掘り取りを加えてみてはいかがでしょうか。

申込み・問合せ 経済課農業緑化係(☎51-1511内線273)へ。

秋の全国交通安全運動



9月21日～30日

メインスローガン
『心にゆとり さわやかマナー』

重点事項

- 歩行者及び自転車利用者の交通事故防止
- 二輪車を中心とした無謀運転の追放
- 正しい方法によるシートベルトの着用徹底

例年どおり、今年も秋の全国交通安全運動が実施されます。これを機に、各家庭でも交通安全についてもう一度話し合いをしてください。また、この運動に合わせて行われる行事に、積極的に参加するようにお願いします。

◎秋の交通安全

フェスティバル

日時 9月27日(日) 午後1時

場所 秋川市民体育館

※入場無料(先着順)

歌手 三船 浩・日吉ミミ・瀬川

きよし他 タレントが来ます。