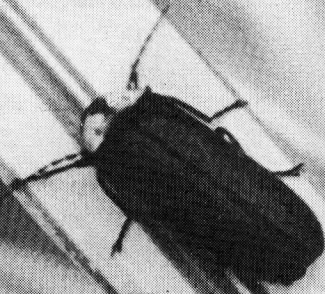


# ふたつ 広報

6月 '87 No.303



# 昭和61年度 下半期 財政公表 家計簿 市のふっさ

市民の皆さんに市の台所（財政）がどのように運営されているかを知っていただきご理解とご協力を得るために、毎年5月と11月の2回、福生市の家計簿（財政状況）の公表をしています。

市民の皆さんに市の家計簿の内容を知っていただくことは「生きた市政」を行っていくために大切なことです。

今回は、昭和61年度の下半期(昭和61年10月～昭和62年3月)の市の家計簿についてお知らせします。

## 一般会計 収入済額 120億7,253万円 支出済額 114億7,101万6千円

昭和61年度一般会計予算額は、当初予算成立後11回の補正が組まれ、補正額12億1,721万9千円を加え総額134億7,108万8千円となり、当初予算額122億5,386万9千円に対し9.9%の増加となりました。

歳入の収入済額は、120億7,253万円で、予算現額に対し89.6%の収入率です。歳入の主なものは、市税の54億4,942万4千円(収入率98.7%)、国庫支出金の14億687万4千円(収入率76.3%)などです。

(別表I参照)なお、国庫支出金、市債の収入が低率なのは、4・5月の出納整理期間中に収入されるためです。また、市民1人当りの納税済額は、10万1,112円となっています。

歳出の支出済額は、114億7,101万6千円で、予算現額に対し85.2%の支出率です。歳出の主なものは、土

木費の27億538万1千円(支出率85.2%)、民生費25億4,835万2千円(支出率95.9%)などです。

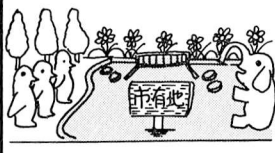
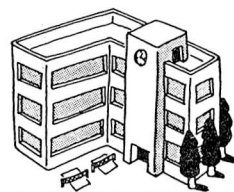


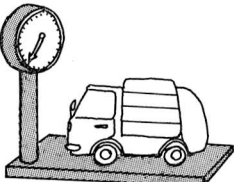
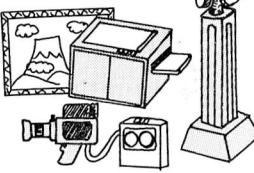
(別表I参照)なお、土木費、消防費、教育費の支出が低率なのは、建設事業の工期や財源の収入時期等の関係で、事業費の支払いが出納整理期間中になるものがあるためです。特に教育費は、熊川地域体育館(仮称)新築事業費の一部が繰越明許となったため低率となっています。

※繰越明許費 歳出予算の経費のうち、年度内にその支出を終らない見込みのあるものについて、あらかじめ議決を経て、翌年度に繰り越して使用することが認められたもの。

土地については、主に武蔵野台西公園1,344.84㎡が譲与により増加し、建物については、主に市営住宅1,907.07㎡が新築、第三中学校校舎754.85㎡が増築により増加しました。

### 市有財産

(昭和62年3月31日現在)

土地.....451,086.455㎡ 地上権.....459.455㎡ 	建物(延べ面積).....98,713.729㎡ 	車輛.....58台 (乗用車.....7台 貨物乗用車.....26台 貨物自動車.....9台 消防自動車.....6台 マイクロバス.....1台 軽自動車.....1台 大型バス.....1台 その他の車輛.....7台) 
ピアノ.....27台 電子オルガン.....8台 	大型計量器.....1台 	その他.....345点 ※重要備品30万円以上 

### 市民1人当りの納税済額

- 市民税 53,292円
- 固定資産税 30,387円
- 都市計画税 9,214円
- 市たばこ消費税 5,343円
- その他 2,876円
- 電気税 2,391円  
軽自動車税442円  
ガス税 43円

合計101,112円

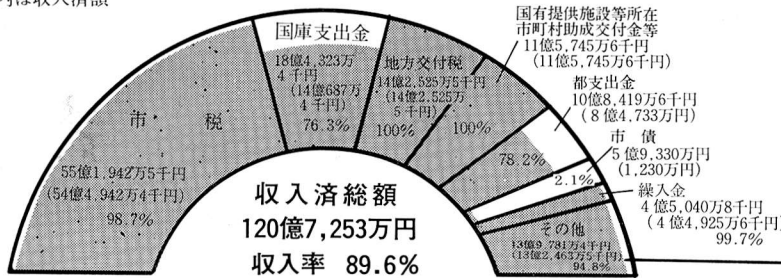
# 一般会計

(別表 I)

(昭和62年 3月31日現在)

□ 予算現額  
 ■ 収入率(%)  
 ( ) 内は収入済額

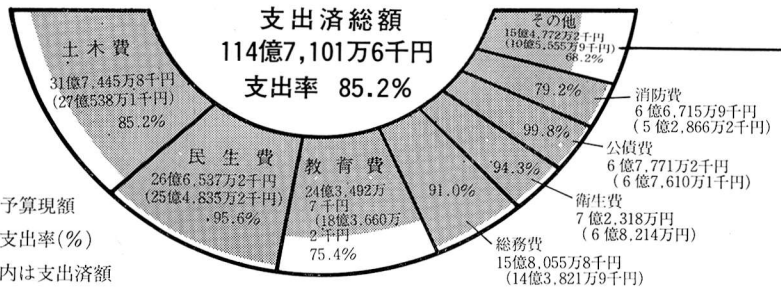
歳  
入



財産収入	2億2,834万2千円	99.4%
諸収入	2億2,459万円	78.1%
繰越金	2億2,035万9千円	100%
自動車取得税交付金	1億4,677万3千円	104.5%
分担金及び負担金	1億4,653万7千円	86.7%
寄附金	1億4,058万8千円	106.5%
使用料及び手数料	1億3,767万円	100.4%
地方譲与税	7,148万7千円	98.1%
交通安全対策特別交付金	828万9千円	95.1%

予算総額 134億7,108万8千円

歳  
出



諸支出金	7億3,379万4千円	61.0%
議会議費	2億3,232万8千円	99.1%
商工費	7,356万円	95.4%
農林水産業費	3,754万7千円	93.8%
労働費	742万円	94.6%
予備費	0円	0%

## 市債の状況

昭和62年 3月31日現在  
 (特別会計を含む)  
 借入先別

事業別

下水道関係	90億8,523万7千円
社会教育関係	15億6,070万4千円
義務教育関係	9億1,566万9千円
土木関係	13億3,988万6千円
消防関係	2億186万7千円
その他	5億1,393万8千円

大蔵省	46億309万3千円
郵政省	28億3,762万円
公営企業金融庫	48億5,612万4千円
市中金融機関	6億8,058万8千円
東京都	4億2,005万6千円
その他	2億1,982万円

## 市債 総額136億1,730万1千円

市債は、学校、下水道、福祉施設などの建設に多額の費用がかかる事業を行うとき、市の財源だけでは不足のために、国や都並びに各金融機関などから借り入れる資金です。

こうした市債の未償還元金額は昭和62年 3月31日現在、一般会計45億 3,206万 4千円、特別会計(下水道事業会計) 90億 8,523万 7千円で、総額136億1,730万 1千円となっています。

## 特別会計 収入率89.7% 支出率86.1%

特別会計には、国民健康保険会計、区画整理事業会計、下水道事業会計、老人保健医療会計及び受託水道事業会計の5つがあります。

各会計とも順調に運営されていますが、区画整理事業会計をはじめ他会計についても、出納整理期間中に収支されるため、やや低い収支率を示しました。(右表参照)

## ＝特別会計＝

昭和62年 3月31日現在

区 分	予算現額	収入済額	収入率	支出済額	支出率
国民健康保険会計	15億7,896万3千円	14億1,265万2千円	89.5%	13億5,074万1千円	85.5%
区画整理事業会計	40万1千円	47万2千円	117.7%	4万7千円	11.7%
下水道事業会計	18億112万8千円	15億1,334万8千円	84.0%	15億2,466万3千円	84.7%
老人保健医療会計	9億6,619万2千円	9億79万5千円	93.2%	8億9,447万4千円	92.6%
受託水道事業会計	7億2,925万6千円	7億2,369万6千円	99.2%	5億9,815万4千円	82.0%
合 計	50億7,594万円	45億5,096万3千円	89.7%	43億6,807万9千円	86.1%

# みんなで参加しよう



## 多摩川の清掃

今年も次の日程で『多摩川河川美化運動』が行われます。この運動は、ゴミや空きカン、空きビン等で汚れた多摩川の一斉清掃を行い、私たちの多摩川をきれいにし、自然に親しみ、ふる里を大切にしていくために行います。今年も多くの市民の皆さんのご参加、ご協力をお願いいたします。

### ◆実施日時

7月19日(日) 午前6時30分〜8時30分(※集合午前6時30分) 小雨決行。◎雨天の場合は、8月2日(日)に延期。

### ◆作業内容(手順)

- ① ゴミを入れる袋は、集合場所で配布いたします。
- ② 空きカン、空きビンなどの不燃物と紙くずなどの可燃物を分けて袋に入れてください。
- ③ 袋がいっぱいになったら、ゴミ集積所(看板があります)に袋ごと置いてください。
- ④ 集めたゴミは、燃さないでください。

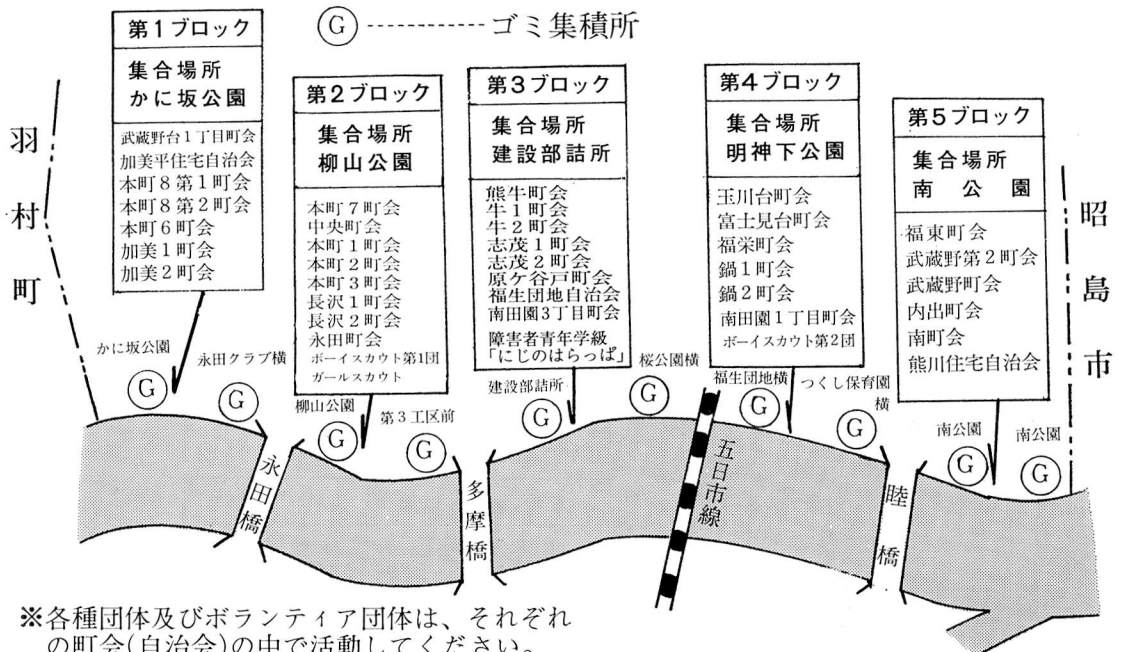
### ◆注意事項

- ① 作業のできる服装で参加してください。
- ② 清掃に必要な用具等は、各自用意してください。
- ③ 作業中は、事故のないよう注意してください。
- ④ 行き帰りは、交通事故のないよう注意してください。特に子どもさんや自転車で参加の方は、十分気をつけてください。

### ◆問合せ(清掃日当日のみ)

清掃日当日は、本部を市民体育館内に設置しておりますので、連絡事項や問い合わせは、『多摩川河川美化運動』本部(☎52-5511)へご連絡ください。

## 多摩川の清掃案内略図



※各種団体及びボランティア団体は、それぞれの町会(自治会)の中で活動してください。

# わたしたちの学校

## 小・中学校紹介シリーズ

### — 最終回 — 福生第一中学校



#### 人間性豊かな生徒の 育成を期して

— 伝統校にふさわしい充実を —  
福生第一中学校（原島恒彦校長 生徒数八六九名）は、今年創立四〇周年を迎えた伝統のある学校です。広い校庭、真ん中には美しい松林、周りには桜の木。そして、きれいな校舎。  
この豊かな環境の中にある本校は今、新たな伝統創りと地域・保護者から信頼される学校づくりに向け、教職員も生徒も、共に努力を重ねています。

#### 『人間性豊かな生徒を』

広々とした校庭の中で、お昼休みのひと時を生徒達は、伸び伸び

と飛び跳ねています。その遊ぶ姿は実に明るく健やかです。この生徒達の気風を学習の面に、学校の諸活動に、またクラブ活動にも浸透させていくように、様々な創意工夫を凝らしています。

その取り組みの中でまず、朝夕の快い挨拶を交わす、楽しく安全な学校生活を送るためお互いを励まし合う、温かみのある学級づくり、自分自身を深くみつめ考えられる人間教育、そのための様々な教育活動を通しての情操教育の充実等に、力を入れています。

そして、全校で心を一にしています。まずこの方向で頑張っていきたいと思います。

#### 『基礎学力を伸ばす方向で』

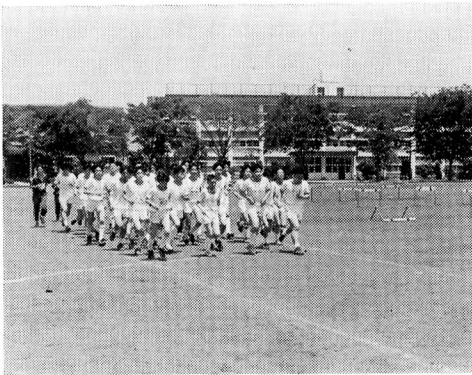
今、もう一つ大切にしているものは、生徒の基礎学力の伸長とその定着化です。本校の生徒は意欲があり、生徒達の学力はまだ伸びる余地がみながっています。

そのため、学年・学級ではこの現実をふまえて、自分達の学習プランが考えられるように、学級担

任と教科担任は生徒に学習の仕方について、アドバイスをプリント等で示すなどして、適切な学習指導に取り組んでいます。

本校の教育目標の一つである「すすんで学びよく考えあおう」の具現化です。この方向もさらにその充実と実行を図っていくことを重視しています。

また本校は心身障害学級（生徒数十名）の併設校であり、その施設、設備は多摩地区にみられない立派なものがあります。日頃の勉強のほかに、自然観察、生産学習（野菜づくり、シイタケ栽培）等を通して勤労の尊さや喜び、情操を育てています。畑にはトマト、ナス等が実り、春にはシイタケも



たくさんとれて、それらを通して生徒達は楽しい日々を過ごしています。

さらに、本校は伝統校にふさわしくPTA活動がさかんで、学校教育に多大な効果をもたらしています。この機会にその活動を紹介します。

本校のPTA活動は、本部と学区内の十一支部の委員会、そして専門部の生活・広報・文化・体育・ミルク給食各委員会と各学年部が中心となり、「子ども達の教育環境を整えよう」「会員相互の理解と教養を高め質の高い活動を進めよう」の二大活動方針に基づき、活発に活動しています。具体的には例えば、7月の支部懇談会では、地域における生徒と父母のかかわり方について、深く十分に話し合い、それを基に各支部ごとに独自の行事等を計画し、子どもと心をかわせる活動をし、生徒の健全育成に大いに役立てています。

このように、保護者と教職員の協力により多彩な催しをくりひろげ、会員相互の理解が深まり、充実した活動が行われています。

今後もPTA活動に対する認識と理解を一層深め、地域に根ざした活動を推進していきます。

# 7月の休日診療所

今月の休日診療所の開設日及び開設場所（開設医療機関）は、次のとおりです。

## ■内科・小児科（昼間）診療所

▽開設日 毎休日

▽開設場所 健康センター

☎52-0099

▽診療時間 午前9時～正午  
午後1時～5時

## ■内科・小児科（準夜）診療所

▽開設日および開設場所

・7月5日（日）大嶽医院

所在 瑞穂町 ☎57-0162

・7月12日（日）米谷内科医院

所在 福生市 ☎51-0143

・7月19日（日）堤 医院

所在 羽村町 ☎54-2418

・7月26日（日）中村医院

所在 福生市 ☎52-1031

▽診療時間 午後5時～10時

## ■歯科休日診療所

▽開設日および開設場所

・7月5日（日）吉成歯科医院

所在 福生市 ☎53-5538

・7月12日（日）片岡歯科医院  
所在 福生市 ☎51-0353

・7月19日（日）江藤病院歯科  
所在 福生市 ☎51-4744

・7月26日（日）森谷歯科医院  
所在 福生市 ☎53-0978

▽診療時間 午前9時～正午  
午後1時～5時

※医療機関が変更する場合もありますので、受診の際は、あらかじめご確認ください。

なお、受診は緊急の場合に限り  
ます。また、受診の際は保険証と  
小銭をご用意ください。

## 仮面うつ病とは

—福生市医師会だより—

患者さんと話をする時に医師は常に患者さんの顔色、表情といった第一印象を大事にするものです。顔色により貧血や黄疸が無いか、表情により苦痛があるか気持が悪いかなどをある程度判断します。時々、仮面のように全く無表情で、聞いていくと、疲れる、眠れない、食欲が無い等の症状がある中高年の患者さんがいます。このような場合医師は体の調子が悪

いではなく仮面うつ病かもしれないと疑います。

それでは仮面うつ病と言われる病気はどのような病気なのでしょう。まず一番多い症状は眠れないという症状です。また朝は気分が悪く夕方は大分良くなるという一日のうちでの気分の変動があることも特徴です。また疲労、痛み、頭痛、食欲が無い、めまい、動悸、首すじのこり等を言う人もいます。しかしこれらの症状があっても患者さんはうつの状態です

から自分からは言わないことが多いので、仮面うつ病を疑っている人には医者側から眠れない？疲れ易い？と質問していきます。そうしますとうなずく程度の反応をすることが多いのです。このような仮面うつ病は現代のストレスの多い社会ですと例えば懸命にやっていたものが無意味だったと自覚するとか、仕事での自信喪失、核家族化による独りぐらしなどがひきかねになることが多いようです。

また、中高年になりますと高血圧も増え、高血圧に対する昔の薬レセルピンという薬は、「うつ」をおこす薬として有名です。現在は高血圧にレセルピンを使う機会は

少なくなってきましたが、一応うつ状態であれば確認した方が良いでしょう。またパーキンソン氏病につき薬も「うつ」状態にすることがあります。またビルにも同様な状態にすることがあるので不用意に使用しないことです。

このような患者さんにはやはり抗うつ剤を投与したり、「うつ」を引きおこす薬や原因をとりのぞくことで改善されます。またゲートボールなどに加わり集団で刺激しあうことも、うつ状態から脱出するよい方法と思われれます。

また精神科の先生に相談することも必要なことです。日本では精神科の受診と言うと特別視する傾向にあります。欧米では自分の精神のコントロールの相談相手という位で気軽に受診しているようです。心の病気も身体の病気も同じように病気であると自覚しているからでしょう。

## 健康標語

- ・外から帰ったら うがいをしましょう
- ・食事のあとは 歯をみがきましょう
- ・暴飲暴食はやめましょう

### 国民年金だより

#### 国民年金保険料の

#### 納め忘れはありませんか

国民年金の第1号被保険者(自営業者や自由業者とその奥さんなど)や任意加入被保険者は、毎月期日までに保険料を納めていたかどうかになっていきます。

保険料を未納のままにしておきますと、加入中に病氣・ケガで障害者になったときや、加入者が亡くなり母子世帯になったときなどに年金を受けられないことがあります。

また、長い間保険料を納めないでおりますと、お年寄りになったときに年金を受けられないこともありますから、必ず、決められた期日までに納めてください。

国民年金保険料の納付は、納め忘れのない口座振替を、ご利用ください。

手続きは、お近くの

金融機関で



水道料金は、使用開始日から、水道事業者と使用者との間で給水及び料金支払いの相互契約が行われ、きめられた納期限までに料金を納めることと定めています。

ご存知のように、水道事業は、料金収入を主たる財源として運営しているものであり、長期間にわたり料金を未納にされますと、給水を停止することもあります。

一般家庭等においては、納期限までに計画的に料金を納付されませう、お願いします。

生活保護世帯、児童扶養手当受給世帯等は、基本料金のみ免除できまますので、申請してください。

なお、毎日忙しい、つい忘れてしまう等で納期限までに納められない家庭については、口座振替による納付が便利です。

口座振替されている家庭の割合は、全家庭の64パーセントです。

口座振替の手続きは、最寄りの金融機関で、水道料金払込書と預金通帳、預金に使用する印鑑を持参のうえ、お申し込みください。次回の納期から、自動的に口座からお支払いいただけます。

ただし、口座振替を利用された場合は、必ず納期前に預金残高を確認し、引き落しできるようにお願いします。

#### 入居、引っ越しの際には必ず連絡ください

水道料金は、入居した日から使用開始となり、引っ越しする際は連絡をいただき水道を止めて料金精算をします。

最近、アパート等集合住宅及び一般家庭が多く建築され、水道利用者が増加しておりますが、使用開始、中止の際の連絡がないまま、無断で入居する方がおり、事業運営に困難をきたしております。新築、引っ越し等、入退居の際は、必ず連絡くださるよう、ご協力をお願いします。

#### 水道メーターの

#### 検針について

メーター(量水器)の検針は、水道料金を計算するうえで、基礎となる調べです。

2か月に一度、検針員が各家庭に伺い検針を行っており、偶数月には熊川地区を、奇数月には福生地区を検針いたします。

検針に行きますと、メーターボックスの上に荷物が置いてあったり、土に埋もれていたり、犬小屋のそばにある等で検針できない家庭もあり、後日電話で確認する場合もでてきます。

水は、毎日使うものです。メーターボックスの周囲や中は、清潔にしておくよう心掛けてください。

なお、検針した結果、通常の月以上に水量が多い場合や、少ない場合には、正確な検針で料金算出を行うため、検針員が理由をたずねますので、雨量が少ないため植木に水をくれている、人数が増えた、漏水している等、理由をお聞かせください。

以上の問い合わせ、連絡は、水道事務所業務係(☎51-2911)へ。

#### 水は限りある資源です 節水にご協力を

# 図書館だより



昭和61年度図書館利用統計がまとまりましたので、その概略をお知らせします。

- ◎個人貸出冊数：33万6971冊  
(一日平均・1243冊)
- ◎市民一人当り貸出冊数：6・25冊

- ◎団体貸出冊数：5057冊(登録団体・市内の文庫等15団体)
- ◎利用者数：21万7426人(一日平均・802人)

- ◎登録者数：1万1510人
- ◎登録率：21・4パーセント
- ◎その他利用件数

レコードの貸出(館内貸出のみ)  
 : 1115枚 カセットテープ  
 の貸出 : 3364巻 リクエス  
 ト件数 : 3474件 コピーサ  
 ービス : 1960件 宅配貸出  
 : 57件

■主権事業  
 夏休み子ども図書館：2団体

原画展：参加者475人 講演  
 会(2回)：120人 クリス  
 マス会：599人 おはなし会  
 : 3095人 映画会(12回)  
 : 1454人

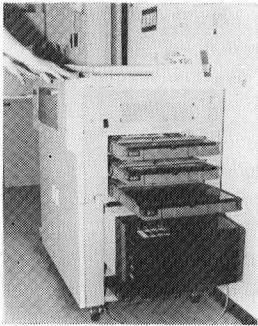
以上、多くの市民の皆さんの参加がありました。  
 今年度も各種事業を計画しております。くわしくは広報等でお知らせします。

## 分館でもコピーサービスが 始まりました

わかぎり分館・わかたけ分館をご利用の皆さんには、大変ご不便をおかけしていましたが、5月から、コピーサービスを始めました。どうぞご利用ください。

◆コピーできる資料  
 著作権法の範囲内で、図書館が所蔵する資料に限ります。

◆コピー料金  
 コピー用紙一枚につき20円。



## 図書館Q&A② 宅配サービスについて

Q 宅配サービスとはどんなサービスですか。

A 図書館は多くの市民の方にご利用いただいておりますが、より木目細かなサービスの向上と利用の広がりを目指し、昭和60年4月から実施しています。これは、寝たきりの方や、身体の障害などにより、直接図書館へ来られない方を対象に図書館資料(図書及びカセットテープ)を自宅に配達し、貸し出しています。現在10人の方が登録されています。

Q 申込方法は、どうすればいいのですか。

A 本人、あるいは代理の方が図書館に電話または手紙で連絡していただきます。

Q 利用方法は、どうなっていますか。

A 申し込みがあり次第、職員が直接出向きお渡しいたします。

Q 利用冊数：1人1回10冊(カセットテープは10巻)

期間：1か月間

その他、詳細については中央図書館までお問い合わせください。  
**登録更新期間の  
 延長について**

今まで、毎年誕生日ごとの更新になっておりましたが、今年度から、有効期間が3年になりました。ただし、新しく、小学校に入られた方は、この限りではありません。くわしいことは、職員におたずねください。



図書館では、夏休み子ども図書館を開いてくださる方を募集します。

子ども図書館は、個人のお宅や町会の会館などを利用して、夏休み中、本を近所の子どもたちに貸し出していただくものです。

貸出図書は児童図書で、夏休み期間中300冊程度お貸しいたします。

申込み・問合せは7月4日(土)までに中央図書館(☎53-3111)へ。



郷土資料室だより

ご参加ください

学習会・見学会

郷土資料室は文化財の保護を主たる業務として様々な文化財保護事業(資料の収集、整理、分類、保管、調査、研究、情報提供、資料展示など)を実施していますが、文化財保護思想の普及を目的とした学習会・見学会も年間を通じて開催しています。

本年度も5月から既に開講しているものもありますが、次の年間計画を立てています。



▲史跡見学会(福生院・市史跡長塩氏の墓)

▼古文書学習会(成人対象)

初心者向 毎月第1金曜日 午後7時～9時

中・上級者向 毎月第3金曜日 午後7時～9時

▼婦人セミナー(女性対象)

「多摩の民俗に女性のくらしざりを見る」全4回 6月10日、17日、24日、7月1日 午前10時～正午

「近代多摩の女性」10月予定

▼親子夏休み教室(小学5年生～中学3年生対象)全2回 歴史コース(福生・戦争体験を聞く)、自然コース(福生のトンボ)

準備会7月15日(水)、学習会8月26日(水)・27日(木)

▼郷土史シンポジウム(成人対象)

「江戸時代福生周辺の在村文化を考える」11月予定

▼郷土史講演会(成人対象)

「昭和史断章・基地の変遷」11月予定

※既に開催しているものも随時参加できます。電話で申し込みをしてください。これから開催予定のもの、具体的な日時が決まり次第、広報紙でお知らせいたしますので参加をお申し込みください。会場はいずれも中央図書館(☎5313111)2階会議室です。



庚申塔(2)

市内の庚申塔13点を地域別、年次別、内容別(刻像塔と文字塔)に表にすると「青面金剛」と「三猿」を刻んだ刻像塔が「庚申塔」の文字を刻んだ文字塔の前代に位置することが明確にあらわれています。東京を中心とした地域では天和(一六八一～一七八八)の時期を青面金剛時代と呼び、その後を文字塔時代と呼んでいます。福生市内の庚申塔もこの傾向にあてはまります。

庚申塔は江戸市中(文京区など)



▶旧宝蔵院墓地・庚申塔(拓本)

での造立が古く、多摩地域の東部(狛江市、三鷹市、町田市など)がそれにつき、西多摩地域はさらに遅れて造立されているという傾向があります。また、甲州街道沿いが古く、次いで青梅街道沿い、五日市街道沿いは新しいという傾向もみられます。

市内最古の庚申塔は元禄12年(一六九九)です。東京周辺の造立時期区分にあてはめるなら第三期の初頭です。庚申塔の造立が江戸方面から多摩地域の東部に、さらに西部へ広がったと考えられていることと合致します。

◀市内の庚申塔分布地域・年代・内容別

年代	福生地区		熊川地区	
	刻像塔	文字塔	刻像塔	文字塔
元禄12年(1699)	1		1	
宝永2年(1705)	1			
宝永4年(1707)	1			
享保8年(1727)	1			
享保8年(1758)	1			
寛政2年(1790)		1		2
寛政7年(1795)		1		
寛政8年(1796)		1		
寛政11年(1799)		1	1	
寛政11年(1810)		1		1
文化7年(1820)		1		
文政3年(1825)		1		
文政8年(1825)		1		
計	4	4	2	3
	8		5	

野外での活動やキャンプなどを通し、仲間づくりや生きるための知恵と力を身につけよう。今年は土器づくりにも挑戦してみよう。

▽日時 7月8日(水) 午後2時～4時 以後毎週水曜日・金曜日(10日・17日を除く。夏休み中は一日)

▽場所 松林会館及び野外

▽対象 小学3年生～中学3年生

▽定員 先着30人

▽費用 材料費・食費等、実費徴収

※興味のある高校生以上の青年男女の方もご連絡ください。

▽申込み・問合せ 6月21日(日)から松林会館へ。



— この指とまれ —

- 市民体育館 ☎52-5511
- 市民会館 ☎52-1711
- 公民館(本館) ☎52-1711
- 松林会館 ☎52-3624 (公民館分館)
- 白梅会館 ☎53-3454 (公民館分館)
- 図書館
- 中央図書館 ☎53-3111
- わかぎり分館 ☎52-7421
- わかたけ分館 ☎51-0083
- 郷土資料室 ☎53-3111
- 上記の施設は火曜休館日 —
- 田園会館 ☎52-3133
- 児童施設は日曜休館日 —
- 地域会館は火曜休館日 —

## 市民文化教室

### 人形コース

▽日時 6月24日(水) 午前10時～正午 全10回

▽場所 福祉会館

▽対象 市内在住、在勤、在学の方

▽内容 初心者対象の木目込み人形

▽費用 人形代等実費

▽定員 20人

▽申込み 6月17日(水)から公民館へ。



この講習会を修了すると、16ミリ映写機の操作ができる修了証を取得することができます。

▷日時 6月25日(木)～28日(日) 午後7時～10時 全4回 ※ただし、28日(日)のみ午前9時～午後4時

▷場所 公民館

▷対象 市内在住、在勤、在学の16歳以上の方

▷定員 先着25人

▷申込み 6月20日(土)から公民館へ。

### 第6回 市民音楽祭

コーラス、吹奏楽、タンゴなど、市民のサークルによる楽しい音楽祭です。

▽日時 6月28日(日) 午後1時開演

▽場所 市民会館大ホール

※入場無料

▽主催 福生市音楽愛好者連絡会

▽後援 福生市教育委員会

### 一日合唱講座

▽日時 6月28日(日) 午前10時～正午

▽場所 市民会館集会所

▽内容 「歌のいのち」・「オーラリー」を学び、市民音楽祭で発表します

▽講師 平川 信

▽参加費 実費(資料代)

▽申込

み 当日、会場にて受付

▽問合せ 鳥居(☎52-6403)へ。

▽主催 福生市音楽愛好者連絡会

### 水生昆虫観察会

多摩川の水の中に住む昆虫を観察してみましよう。

▽日時 6月21日(日) 午前9時～正午

▽集合場所 市民体育館

▽用意するもの 筆記用具、持っている人は図鑑・ルーペなどの観察用具

▽申込み・問合せ 白梅会館へ。

## 落語鑑賞会

▽日時 6月20日(土) 開場午後6時 開演午後6時30分

▽場所 市民会館小ホール

▽入場料 全席自由席 1000円(大人・小人同一料金)

▽出演者 三遊亭金馬・三遊亭好楽・三遊亭好太郎

▽プレイガイド 市民会館窓口・市役所市民相談係・チケットセゾン(西友福生店、河辺店)・かたばみ楽器・井上商店(五日市町)

▽前売り 各プレイガイドで発売中

▽問合せ 市民会館へ。



### サンデー ハイキングクラブ

ハイキングなど、野外を歩く時に必要な基礎的なことから身につけましょう。

▽日時 6月24日(水) 午後7時30分～9時30分 全8回(2回程 野外へ出掛ける予定) ▽場所 白梅会館・他 ▽対象 中学生以上 ▽定員 25人(ただし、定員を超えた場合は抽選とします) ▽費用 交通費及び用具については各自負担とします。▽申込み 6月21日(日)から白梅会館へ。

### ホビー金工作教室

金工作をやってみませんか。しやれたオリジナルなブローチ、ちよっとした小物などを作りながら金工作の楽しさをおぼわってみませんか。

▽日時 6月24日(水) 午後7時30分～9時30分 以後毎週水曜日 全5回 ▽場所 松林会館 ▽講師 石橋初子(彫金家) ▽費用 道具と材料費実費(3000円程度) ▽申込み 松林会館へ。

### 女子ソフトボール教室

ソフトボールで楽しい汗を流してみませんか。初めての方大歓迎、お気軽にご参加ください。

▽日時 6月27日(土) 午後2時30分～4時30分 ▽場所 加美平野球場 ※運動のできる服装で、グローブをご持参ください。 ▽問合せ 福生市ソフトボール連盟事務局 溝淵(☎53-0582)へ。



### 白梅親子映画会

ドン・ガバチョ、はかせ君など懐しいキャラクターが大活躍。楽しい人形アニメーションの世界をご家族でお楽しみください。

▽場所・日時 松林会館 6月20日(土) 午前11時～午後5時 2回上映 白梅会館 6月20日(土) 午後2時 21日(日) 午前11時

上映時間 1時間 ※入場無料 ▽問合せ 公民館松林分館・白梅分館へ。



### 第13回 主婦と老人の運動会

お年寄りや主婦が市民体育館で親睦と健康の維持向上を目指し、主婦と老人の運動会を開催します。

▽日時 6月28日(日) 午前9時30分 ▽場所 市民体育館 ▽プログラム サークルの紹介、パン食い競争、ダンス、福生名物大障害リレー等。なお、子どもさんの競技もありますので、ご家族そろって応援に来てください。

### 参加する教室・クラブ

老人健康教室、め組の会、水曜クラブ、体操とフォークダンスの教室、婦人健康教室、福東スポーツサークル、熊川スポーツサークル 松林会館体操サークル ▽主催 主婦と老人の運動会実行委員会 ▽後援 福生市教育委員会

### キャンプ講習会

サマーシーズンをはかえ、地域や職場で、キャンプを実施する際に、少しでも役立つような講習会を開催いたします。

▽日時 7月2日(木)・3日(金) 午後7時30分～9時30分 ▽場所 市民体育館第一会議室 ▽対象 地域、職域、学校等の指導者他 ▽講師 東京都レクリエーション連盟 ▽申込み・問合せ 教育委員会社会教育課社会体育係(☎52-5511)へ。

### 第3回 福生市 インディアアカ大会

初めての人でも、すぐにゲームができますので多くの参加をお待ちしております。

▽日時 7月5日(日) 午前10時 ▽場所 市民体育館 ▽種目 男子の部、女子の部(一部・三部) ※各部とも1チーム選手4人 補欠2人まで ▽申込み・問合せ 所定の申込用紙で7月1日(水)までに市民体育館へ ▽主催 福生市教育委員会



剣道 (福生剣友会)

▽①練習日 毎週木曜日 午後7時〜8時30分 毎週土曜日 午後6時〜7時30分 毎週日曜日 午前9時〜11時 場所 福生第六小学校体育館  
▽②練習日 毎週金曜日 午後7時30分〜8時30分 場所 福生第三小学校体育館 申込み 直接会場へおいでください 問合せ 山中 (☎52-9788) へ。

剣道 (福生剣武会)

▽練習日 ①毎週土曜日 午後6時〜7時30分 ②毎週日曜日 午前9時〜10時 場所 市民体育館 剣道場 対象 小学生以上男女 会費 月額1千円 申込み 問合せ 川瀬 (☎52-2801) へ。

少林寺拳法

▽①練習日 毎週金曜日 午後7時〜9時 毎週日曜日 午後1時〜3時 場所 市民体育館  
▽②練習日 毎週火曜日 午後7時〜9時30分 場所 福生第七小学校 申込み 問合せ 小栗 (☎52-8223) へ。

福生少年野球 (硬式)

リトル・シニア部員募集  
▽リトル部門 小学1〜6年生  
▽シニア部門 中学1〜3年生  
▽申込み 福生リトルリーグ事務局 村木 (☎51-3918) へ。  
※監督も募集しています。

パンの花同好会

▽活動日 毎月第2・4木曜日 午前10時〜正午 場所 公民館  
▽会費 2千円 問合せ 原田 (☎53-0348) へ。

コーラス『虹』

▽活動日 毎週木曜日 午後7時40分〜9時30分 場所 松林会館 会費 月額1千円 問合せ 高木 (☎51-6780) へ。

福生市史資料編

『中世・寺社』

市史編さん事業の資料集の第一巻として、福生市史資料編(中世・寺社)を発刊しました。福生を支配した領主の文書を暦年編として、また、市内寺社とその本寺の資料を、A5版・572頁にまとめてあります。6月15日(月)から、3800円にて頒布します。  
問合せ 市史編さん室 (☎51-1511内線207) へ。

借地借家問題講座

借地借家のトラブルの解決法と法律の基礎知識、借地借家法「改正」問題、地代家賃の値上げ、更新料、明け渡し、増改築、底地買いの問題等についての講座と相談会です。どうぞお気軽にご参加ください。

▽日時 6月27日(土) 午後6時30分〜9時30分 場所 市民会館第5集会室 講師 細谷紫朗氏(東京借地借家人組合連合会理事) 久保晴司氏(同会評議員) 問合せ 久保 (☎51-3261) へ。



国営昭和記念公園

レインボープールオープン

大滝・流水・大波・溪流・スライダー・幼児等9種の合体プールがオープンします。今夏もご家族おそろいで泳いでみませんか。

開設期間・時間

▽7月11日(土)〜8月16日(日) 午前9時30分〜午後6時30分  
▽8月17日(月)〜8月31日(月) 午前9時30分〜午後6時  
青梅線西立川駅下車徒歩5分 プールの他にもボートやサイクリング等も手軽に気軽に思いきり遊べるアクティブな公園です。  
問合せ 昭和管理センター (☎28-1751) へ。

# フォトニュース



— 5月8日(金)春の交通安全のつどい—  
心にゆとり さわやかマナー

'87交通安全運動の一環として福生警察署管内(2市2町)では、「春の交通安全のつどい」を福生市民会館で開きました。会場にあふれるばかりの人達を前に、福生警察署長をはじめ、多くの来賓の方々が、「交通事故がもたらす悲慘さや命の尊さ」を訴え、このあと1日警察署長の歌手、角川博さんの乗ったオープンカーを先頭に、「心にゆとり、さわやかマナー」を呼びかけて福生市内をパレードしました。

— 5月17日(日)バレーボール実技講習会—  
実業団の選手が指導

市民体育館に実業団のチームから4選手を招き、市内のバレーボール愛好者に講習会を開きました。午前中は小中学生、午後は一般とに分け、それぞれサーブ・レシーブ・アタックの基本の指導を熱心に受け、最後は4人対6人制の変則な練習試合をしました。時折りみせる強烈なアタック、ジャンピング・サーブはさすがと思わせるものがあり、一流選手の技術に参加者から感嘆の声が聞かれました。



— 5月17日(日)消防団ポンプ操法審査会—  
素早く 正確!

雨の降る中、恒例の消防団ポンプ操法審査会が南公園グラウンドで開催されました。各分団から2チームずつの10チームが参加し、スピードと正確さを競いました。「常日頃の練習が万一の火災の時に役立つ」との思いが団員に真剣さと機敏さを持たせ、その動作には目をみはるものがありました。審査の結果、優勝は第3分団でしたが、どの分団も日頃の訓練の成果が十分に発揮されていました。



— 5月24日(日)春の朝市—  
大根・キャベツ・ネギ・トン汁

市内産の野菜(大根、キャベツ、ネギ等)が新鮮で市価よりも安く買えると評判の朝市も今回で20回を数えました。小雨の中、傘をさした市民で市役所前庭は一杯になりました。今回は市内産の野菜、植木等の他、商工会青年部によるトン汁の販売、わんぱく広場(木工製作)もあり、楽しさも加わりました。次回の朝市にも、ご家族で出掛けてみてはいかがでしょうか。





# 市営プール 7月1日オープン

▽期間 7月1日(水)～8月31日(月) ▽時間 午前10時～午後5時50分(小学生は午後4時40分まで) ▽料金 2時間大人(高校生以上) 150円、小人(中学生以下) 50円

※超過料金は1時間大人70円、小人20円。更衣ロッカー使用料1回50円。  
※小学2年生以下は、高校生以上の付添者が必要です。付添者1人に対して、2人までです。

## 市営プール無料使用券を

### 市内の小・中学生に配布

7月1日から市営プールが開場します。市内の小・中学生の皆さんには、学校を通じて無料使用券を配布しますが、市外の小・中学校へ通学されている方には、市民体育館窓口にて用意してありますので、お申し出ください。

■問合せ 教育委員会社会教育課  
社会体育係(☎52-5511)へ。

## 表紙は語る



ホテルとは、「火垂る」とか「星垂る」とかいったホテルの自然情景から

起った名称だという。かつて水辺のいたる所で見られたホテルも、最近ではごく限られ、夏の夜空に神秘的な青白い光を放ち乱舞するホテルに対する郷愁から、各所で復活を願う研究会が生れています。福生でも昭和42年来熊牛町会の有志により、熱心に養殖が続けられ、毎年6月中旬に行われる「ホテルまつり」に訪れる多くの人々の目を楽しませています。季節の風物として万葉集や俳句にもホテルの名歌、名吟は少なくないようです。  
「昼見れば首筋赤き螢かな」芭蕉

## 衛生害虫駆除作業員

### アルバイト募集

市では、夏学期間中、市内全域を対象に、衛生害虫(カ・ハエ等)の消毒を行います。これらの作業をしていただく作業員(アルバイト)の方を募集します。

募集人員 4人

雇用期間 7月20日(月)～8月31日(月)

応募資格 市内在住の男子大学生

募集期間 7月1日(水)～3日(金) 午前9時～午後4時

申込書類 履歴書1通(写真添付)

申込み 環境防災課清掃係へ直接お申し込みください。

※なお、応募者が多数の場合は面談の後、雇用を決定いたします。

問合せ 環境防災課清掃係(☎51-1511内線284)へ。

## 心にゆとり さわやかマナー

梅雨の季節です。雨の日は視界が悪くなるうえ、道路がすべりやすくなります。また、むし暑さからくる不快感など、ドライバートとって悪条件が重なります。

◎雨の日はスピードは控え目にして急ブレーキ、急ハンドルは危険です。十分注意しましょう。

## 通話(電話)一時 ストップのお知らせ

このたび、51・52・53局番の電子交換機に新しい機能を追加することになり、このため、通話(電話)が一時ストップします。大変ご迷惑とは存じますが、次の時間を避けてご利用くださるようお願いいたします。  
▽日時 6月26日(金) 午前2時(2分程度)  
▽問合せ NTT福生電報電話局(☎51-2991)へ。

## 風水害に備えて

これから雨の多い季節がやってきます。私たちが住んでいる平地は河川を監視する施設や堤防などによって水害の危険から守られています。しかし大洪水などにより水害を防ぎきれないときがあります。そのときいち早く適切な応急処置をほどこすと同時に『万が一』に備えなければなりません。水防活動は皆さんの協力がなければできません。市民の皆さんのご理解とご協力をお願いいたします。