



# ふっし 広報

5月 '87 No.302

# 昭和62年度 社会教育事業のあらまし

すべての市民が、人間らしく生活していくには、普段に学び、心身の健康のバランスを保ち互いに連携して人間性豊かな地域社会形成のための各種学習、芸術、文化、スポーツ活動、文化財保護等、質量ともに充実を図らなければなりません。本年度も最大の努力をしております。

## 青少年活動

青少年の育成は、市や家庭と学校、職場、地域社会がそれぞれにもつ育成機能を發揮し、青少年の人間としての心の育成につとめてまいります。

### 育成事業

- 1 家庭の日推進運動 年間
- 2 一声運動 7・8月
- 3 子ども自然観察会 8月
- 4 青少年問題講演会 8月
- 5 不健全図書追放運動 11・12月

## 文化財保護活動

文化財や自然の保護は、市民一人ひとりの保護意識の高揚があって、その効果があります。今後、ますます進むと思われる地域の都市化や生活様式の変化に伴う文化財の消失等に対処するため、文化財総合調査を実施し、保護の充実を図ってまいります。資料の展示また学習、講座等の普及活動は成人・婦人・子ども等を対象にすずめてまいります。

### 文化財保護事業

- 植物、動物調査
- 民具調査
- 建造物調査
- 埋蔵文化財調査
- 玉川上水旧堀跡調査

### 総合調査

- 特企展 森田家旧蔵書籍
- 特別展 手紙からみた詩人 枕山
- 常設展 福生の成り立ちと人々の歩み

### 展示

### 普及

- 成人、一般対象 古文書講座、歴史講座
- 婦人対象 女性史講座
- 子ども対象 郷土史学習会

## 体育活動



生涯にわたって、健やかに、生きがいのある市民生活の創造を目指し、身近で親しめるスポーツ活動の実践を通じて心と体の健康づくりや、日頃の練習成果の発表の機会としての大会行事等の開催及び選手役員の派遣等につとめてまいります。

### ▽社会体育主催スポーツ教室

- 軽スポーツ教室(5・10月)、硬式テニス教室(5・7・9・3月)、軟式テニス教室(5・10月)、婦人水泳教室(7・8月)、勤労者水泳教室(7月)、小・中学生水泳教室(8月)、ゴルフ教室(11・3月)、スケート教室(12月)

### ▽体育館主催スポーツ教室

- 小学生バレーボール教室、小学

生バドミントン教室、婦人健康教室、老人健康教室、親子スポーツ教室、婦人シェイプアップ教室、トレーニング教室、インディアカ教室

※体育館で主催する教室は、前期(4・8月)、中期(9・12月)、後期(1・3月)に分けて開催しています。

### ▽講習会

- 救急法講習会(5・7月)、野外活動講習会(5月)、テーブル講習会(3月)、スポーツ指導者講習会(6月)

### ▽大会行事

- 第40回都民体育大会・第21回東京都町村体育大会へ選手、役員の派遣 第18回市民総合体育大会、各種競技大会、運動会、ハイキング

## 市民会館・公民館活動

市民会館・公民館では、出会いとふれあいの場、また市民の大学として、市民の学級講座等を開催しています。

また、市民の皆さんの学習文化活動の援助も行っています。お気軽におこしください。

— 学級・講座・教室 —

▽幼児対象Ⅱ公民館保育室(9コース)

▽少年対象Ⅱたんけん教室・サブ

イバル教室、その他9コース

▽青年対象Ⅱ中国語講座、その他3コース

▽障害者対象Ⅱ障害者青年学級

「にじのはらっぱ」

▽婦人対象Ⅱ婦人学級・家庭教育学級、その他22コース

▽成人・一般対象Ⅱ市民大学講座

市民文化教室・自然観察会

教育講座、その他41コース

▽高齢者対象Ⅱ語らいの広場・熟

年ハイキング、その他2コース

▽リーダー研修会Ⅱ視聴覚リーダー

研修会、その他1コース

— 大会・行事 —

▽芸術文化鑑賞会Ⅱオーケストラ

コンサート・ポピュラー

ンサート・落語・映画会29回

▽つどいⅡ公民館のつどい・だれ

でもなんでも展・利用者発表会・子どもフェスティバル・子どもまつり等

より一層のサービスの向上が図られました。

今年度は、オンラインシステムの維持管理につとめ、市民の皆さんにとって利用しやすく、魅力のある図書館になるようつとめたいと考えております。

主催事業

▽講演会Ⅱ一般対象 年2回

▽おはなし会Ⅱ幼児対象 週1回

▽原画展Ⅱ一般対象 年1回

▽映画会Ⅱ児童対象 年3回

▽クリスマス会Ⅱ幼児対象 年1回

▽展示会Ⅱ児童・一般対象

図書館活動



昨年10月から、中央図書館とわかぎり・わかたけ両分館を専用回線で結び、オンラインによるサービスを始めました。それに伴い、図書館ネットワークが確立し、本の検索・予約処理等の図書館業務を全館的に管理できるようになり

おわけしています

『みずくらいど』4号

市史研究誌『みずくらいど』は今号で第4号をかぞえました。皆さん、もうお読みいただけただけでしょうか。

今号から市史編集専門委員の他に、実際の調査・研究・整理活動を担当されている各分野の調査員と、長年の研究蓄積を持っておられる編さん委員の方々にも、その成果を発表してもらおう「市史研究調査ノート」シリーズが始まりました。

内容の一部を紹介しますと、このシリーズでは内田祥子氏(近代調査員)が、福生にかかわる新聞記事の切り抜きから「新聞記事にみる福生昭和史の一断面」をまとめ、遠藤廣昭氏(中世調査員)は「福生村の宝蔵院について」、市史編さん委員の立川愛雄氏は「福生第一国民学校の『防空日誌』について」などの成果を発表しています。また、市民が綴る福生の歴史コーナーでは、坂本丁次氏が「福生・七夕祭り」を、児島亀之助氏は「遠き日の球音への郷愁」で、牛浜にある福生野球場の想い出を

書いています。

編集専門委員の新井勝紘氏は、最近整理がすんだ森田製糸関係史料を紹介しています。

このほか、「熊川村の宗門人別改帳について」「民権教師霜島幸次郎を追って」「福生の盆行事」などがあります。

市史研究誌『みずくらいど』は一冊450円でお分けしています。1・2・3号とも多少残りがありますので、この機会にお読みになってはいかがでしょうか。

頒布場所 市史編さん室(商協ビル内)または市役所市民相談係  
問合せ 市史編さん室(☎51-1511内線207)へ。

おでかけください

第3回 福生市史を学ぶ 市民講座

▽日時Ⅱ6月6日(土)午後7時

▽場所Ⅱ商工会館3階ホール

▽内容Ⅱ①新聞記事に見る福生の昭和史……内田祥子氏(近代調査員)

②森田製糸と福生の近代(新資料をもとに)……新井勝紘氏(市史編集専門委員)

▽問合せⅡ市史編さん室(☎51-1511内線207)へ。



### 防災行政無線

### 運用開始

市の放送システムが、替わりました。市では、大地震等の方への災害に備えて、市民の皆さんへ無線放送で情報を伝達する防災行政無線「ぼうさい ふっさ」を設置し、3月27日から運用を開始しています。

防災行政無線は、大地震やそのほかの災害が発生したり、また、その恐れがあるときに、初期消火や出火防止の呼びかけ、避難誘導、収集した災害情報を市民の皆さんに、速やかにお知らせするシステムです。平常時には、市の行政情報もお知らせいたします。

このシステムは、市役所の無線室を親局とし、市民会館・体育館をはじめ、市内32か所に設置してある屋外子局に電波を飛ばし放送を行うものです。屋外子局は、市の施設や学校の屋上、パンザマストという高さ15メートルの柱に受信装置、拡声装置を装備したもので、屋外子局1局の放送範囲は、250メートルから300メートルです。

「ぼうさい ふっさ」の特長は、次のとおりです。

#### ◆電波ジャック対策は万全

デジタル信号方式を採用し、電波ジャック対策を考慮したシステムです。

#### ◆災害に強いシステム

無線ですので、有線放送のように災害時に断線したりすることがありません。

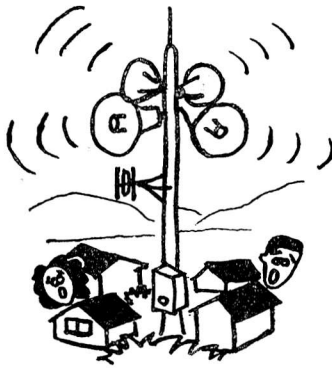
停電のときでも、非常用電源によりシステムをバックアップし、常に放送を確保します。

#### ◆豊富な放送形態

一斉放送はもちろん、21種類のグループ放送、屋外子局を1局ずつ放送する個別放送が可能です。また、平常時の放送は、内容を聴き取りやすくするために、32か所の屋外子局をグループに分け、時差放送を行います。

#### ◆24時間放送可能

従来の放送システムは、放送時間帯の制限がありました。が、「ぼうさい ふっさ」は、24時間常時放送可能です。



#### ◆サイレン音が

変わりました

モーターサイレンから電子サイレンに替わりました。音がちがいます。ご注意ください。



#### ◆夜の定時放送時間帯が

変わりました

5月1日から、夜の定時放送時間帯が、午後9時15分から午後9時に変わりました。

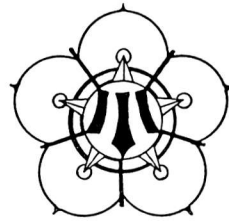
災害はおきてほしくないものですが、いざというときに情報伝達の手段として大きな威力を発揮する「ぼうさい ふっさ」にご理解をいただき、ご協力をお願い申し上げます。

なお、防災行政無線を適正に作動させるため、放送の異常やご意見などありましたら、環境防災課防災係(☎51-1511内線282)へご連絡ください。

# わたしたちの学校

## 小・中学校紹介シリーズ

### —第9回— 福生第七小学校



#### 自主性・協調性を

#### 育てる

#### Ⅱ冬の遊び集会Ⅱ

福生第七小学校(翠川好道校長 児童数六三四名)では、2月7日(土)に児童会主催の「冬の遊び集会」が行われました。

三学期の初めから代表委員会を中心に、各学級の意向を吸いあげて話し合い、ねらいにそった内容で、しかも全校児童に喜ばれる集会にしようと熱心に取り組んできました。

学年、学級では代表委員会で決められた計画にそって、学級会で話し合い、学級の特徴が現れるように子ども達の自主性と創造性を生かす工夫をしました。アイデア

を出し合い運営のしかた、製作品、販売方法等どうしたらみんなに喜んでもらえるか、友達をたくさん引きつけるにはどんな環境づくりをしたらよいか等、互いに意見を交換し合って計画しました。

日にちがせまるにつれて作業する子どもの姿に活気が満ちてきました。大勢の友達に喜ばれることを願って、気に入らないで途中で作りなおす子、遅れている友達を手伝っている子、できあがったのを見て満足そうな顔をしている子等様々な中にも、一つの目的に向かって協力し合う姿が見られました。

当日の朝、全校児童参加で開会式を行い、花火やくす玉が用意されて雰囲気をもりあげました。どの子どもの表情にも「たくさん売りたい。そして気に入ったものを買おう」という意気込みがあふれていたようです。

一時間目は準備をして、二、三時間目が買い物とゲームです。手に金券をにぎりしめ、あっちの店、こっちの店と回り、なるべ

く素晴らしい品物をと、とびまわっている子。大きな紙袋に小物入れや造花を大切に持っていている子、何を買おうか決まらないでウロウロしている子、また売る方では、顔を真っ赤にして「いらっしやい、安いよー」と声を張りあげている子。自分で作った品物が売れるかどうか不安そうな表情でじっと見つめている子、幸いその時、数名の客が入ってきてわずかの間に二つ売れると、その表情は一転して明るくなりました。どの学級でも様々な光景が展開され、活気に満ちていました。

一方、「手づくり市」だけでなく、たくさんのお客様を集めて楽しんでもらうための工夫として、「腕ずもうコーナー」もぐらたきゲーム、かんボーリング、福引き、



▲手づくり市は大繁盛

鬼当てゲーム、ウルトラ横断グイズ、ゲートボール、たかし城、お化けやしき、輪投げ、迷路ゲーム等、それぞれアイデアを生かした学級の特徴が現れていました。学級、学年の枠を越えてゲームをしている中に、高学年が低学年の面倒をみている光景や一緒に連れだって楽しんでいるようすが見られました。全校の子ども達が互いに交流し合う中に人間関係が深まり、社会性を育てる一つの場になったようです。たくさん用意された品物もわずかの時間に売りつくされ、予定した二時間があっという間に過ぎてしまいました。

準備に長い期間をあて、子ども達の創造性を生かして十分に話し合わせた過程で、数多くの優れたアイデアが生まれました。子ども達の発想は多様で限らないものを秘めています。「冬の遊び集会」の大半が自分達の力によってなすとげられたという実績から「やればできるんだ」という自信とやる気が培われたと思います。また、目的に向って互いに協力し合い、助け合うことによって一人ひとりが集団の中の一員であるという自覚と協力の大切さを実践を通して学ぶことができたと思います。

# 統一地方選挙の結果

四月十二日の東京都知事選挙・東京都議会議員補欠選挙（西多摩選挙区）に始まった統一地方選挙は、四月二十六日の福生市議会議員選挙で幕を閉じました。

当市の投票率は、都知事選挙が47パーセント、都議会議員補欠選挙が46・95パーセント、市議会議員選挙は64・86パーセントといずれの選挙も前回の投票率を下回りました。

開票の結果は、次のとおりです。

■東京都知事選挙 (敬称略)

当鈴木 俊一	一一〇九七票
和田 静夫	三〇〇八票
畑田 重夫	二五七六票
品川 司	一四四四票
花形 武	一一二一票
太田 竜	九三三票
赤尾 敏	八八八票
深作清次郎	二八八票
東郷 健	二六六票
渡辺 明生	二一票
南 俊夫	一七票

有効投票数 一七二一九票  
無効投票数 四四八票

■東京都議会議員補欠選挙 (西多摩選挙区) (敬称略)

当田村 市郎	一一一四七票
--------	--------

鈴木 治

有効投票数	四三二八票
無効投票数	一六四五票

■福生市議会議員選挙 (敬称略)

当小野沢 久	一三二九票	民現
当野口 秀世	一二八六票	無新
当松山 清	一一九三票	共元
当齋藤 巽	一一九〇票	無現
当仲村 清信	一一八六票	無現
当井上 寅吉	一一七六票	無現
当上野 重勝	一一六四票	無現
当在原 博	一一〇七六票	無現
当村尾 栄次	一一〇七三票	無現
当村野和 一郎	一一〇五七票	無現
当宮沢 良一	一一〇四六票	公現
当林田 武	一一〇三三票	無現
当東田 正治	一一〇二九票	公現
当原 敏子	一一〇二八票	共現
当堀川 実	九八六票	公現
当指田 保雄	九七五票	公現
当赤星 行人	九五〇票	無現
当須釜 亮次	九四七票	無新
当浜中 輝夫	九一六票	無新
当佐藤 慶二	八二九票	無新
当大森 進	六七二票	無新
当遠藤 洋一	五四九票	無現
当南木 繁男	四六五票	無新
当田村 正秋	三七五票	無新
次神野藤 操	二八九票	無元

有効投票数 二三八一九票  
無効投票数 二一六票

## 国民年金だより

### 国民年金の加入者はこんなとき

#### 届け出を忘れずに

国民年金の加入者が、住所や氏名を変更したとき、また、次のことに該当したときは必ず届け出が必要です。

- ① 会社や役所などに就職して、厚生年金・共済組合の年金制度の加入者になったとき
- ② 会社や役所などを退職したとき
- ③ 厚生年金・共済組合の加入者と結婚して、ご主人に扶養されるようになったとき
- ④ ご自身の収入が増えて、ご主人の扶養でなくなったとき
- ⑤ ご自身の収入が減って、ご主人に扶養されるようになったとき

⑥ ご主人の加入する年金制度が変わったとき (厚生年金⇄共済組合)

なお、届け出を忘れてたり、届け出が遅れたりすると将来年金が受けられなくなるなどの不利益をこうむることもありますので、該当

したときはすぐに市民課年金係 (☎51-1511 内線269・270) で手続きをしてください。



年金を受けている方が住所・支払機関を変更したとき  
届け出を忘れずに

国民年金の老齢年金等を受けている方が住所や年金を受け取る銀行・郵便局を変更したときは、すぐに「住所・支払機関変更届」を提出してください。

届け出が遅れますと、年金の振込通知や支払通知が旧住所に送られたり、口座に振り込めなくなり、すぐには市民課年金係に備えてあります。



今月の休日診療所の開設日及び開設場所(開設医療機関)は、次のとおりです。

■内科・小児科(昼間)診療所

▽開設日 毎休日

▽開設場所 健康センター

☎52-0099

▽診療時間 午前9時〜正午

午後1時〜5時

■内科・小児科(準夜)診療所

▽開設日および開設場所

・6月7日(日) 大嶽医院

所在 瑞穂町 ☎57-0162

・6月14日(日) 米谷内科医院

所在 福生市 ☎51-0143

・6月21日(日) 長岡診療所

所在 瑞穂町 ☎57-2637

・6月28日(日) 中村医院

所在 福生市 ☎52-1031

▽診療時間 午後5時〜10時

■歯科休日診療所

▽開設日および開設場所

・6月7日(日) 佐久間歯科医院  
所在 福生市 ☎53-2525

・6月14日(日) 江藤歯科医院

所在 福生市 ☎51-0115

・6月21日(日) 山本歯科医院

所在 福生市 ☎52-5211

・6月28日(日) 歯科上田医院

所在 福生市 ☎53-1100

▽診療時間 午前9時〜正午

午後1時〜5時

※医療機関が変更する場合もありますので、受診の際は、あらかじめご確認ください。

なお、受診は緊急の場合に限ります。また、受診の際は保険証と小銭をご用意ください。

アルカリ性食品と健康

—福生市医師会だより—

さわやかな季節になりました。テニス、ゴルフや体操がさかに行われています。それとともにスポーツドリンクも最近はさかんに飲まれています。そしてかならずアルカリ性飲料とたわわれています。それではアルカリ性の食品は体に良く酸性の食品は体に悪いのでしょうか。答はNOです。一般に強度の酸性、強度のアルカリ性物質、例えば塩酸やカセイソーダ

などは強烈な食道炎をおこし体に悪いことは当然ですが、一般にある弱酸性、弱アルカリ性の食品は体が自然に酸・アルカリのバランスをとり体を常に弱アルカリにする自己調節能力をもって、普通の状態の人にはたとえ多量に飲んだり、食べたりしても関係ないのです。また、大量の輸血をした直後とか呼吸困難が強く血液中の酸素が低下している時とか、血圧が極く低くなった時とか、腎臓が極めて悪い人などはこの自己調節機能ができなくなっているため炭酸水素ナトリウム液を静脈注射して調節しなければなりません。以上のことは一生に一度あるかないかというような非常時です。ので、食べたり飲んだりは当然関係のないことでもあります。

食品と思ってしまうのも当然です。この様に普通の食事ではカルロリー、蛋白質、炭水化物、脂肪を適度に摂取しビタミンを豊富にとることで、アルカリ食品だけをとりまくることは全く無意味なことです。ただ、スポーツドリンクは、点滴の液と同じミネラルをふくんでいますのでスポーツ後の脱水には気持ち良く飲み、さわやかな気分になれることは確かです。

年に一度は健康診査を受けるましよう

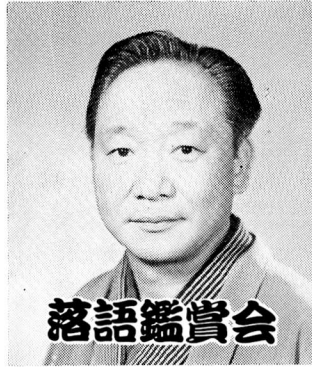
市民の皆さんの健康保持を図るため一般健康診査を実施しています。定期健診を受けて、病気の早期発見・治療に努め、自分自身の健康を守りましょう。

▽実施期間 5月1日〜7月31日

▽対象者 市内在住の満40歳以上64歳までの人(4月1日現在)

▽実施医療機関 市内指定医療機関へ一般健康診査実施のお知らせ兼受診券(個人に通知済)と健康保険証を持参して直接受診してください。

※なお、診査の結果治療が必要になる場合は、一部負担があります。



**落語鑑賞会**

▽日時 6月20日(土) 開場午後6時 開演午後6時30分 ▽場所 市民会館小ホール ▽入場料 全席自由席 1000円 (大人・小人同一料金) ▽出演者 三遊亭金馬・三遊亭好楽・三遊亭好太郎 ▽プレイガイド 市民会館窓口・市役所市民相談係・チケットセゾン(西友福生店、河辺店)・かたばみ楽器・井上商店(五日市町) ▽前売り 各プレイガイドで発売中です。 ▽問合せ 市民会館へ。

参加してみませんか



— この指とまれ —

- 市民体育館 ☎52-5511
- 市民会館 ☎52-1711
- 公民館(本館) ☎52-1711
- 松林会館 ☎52-3624 (公民館分館)
- 白梅会館 ☎53-3454 (公民館分館)
- 図書館
- 中央図書館 ☎53-3111
- わかぎり分館 ☎52-7421
- わかたけ分館 ☎51-0083
- 郷土資料室 ☎53-3111
- 上記の施設は火曜休館日 —
- 田園会館 ☎52-3133
- 児童施設は日曜休館日 —
- 地域会館は火曜休館日 —

**一輪車クラブ**

一輪車に乗れる人、クラブに入って、みんなで楽しく練習して、もっと腕をみがこう!

▽期間 6月6日(土) ~ 昭和63年3月19日(土) 原則として毎週土曜日 全32回 ▽時間 午後2時30分 ~ 4時 ▽場所 田園会館 ▽対象 小学2年生 ~ 中学生 (ただし、現在一輪車に乗れる人) ▽定員 先着20人 ▽申込み 5月21日(木) から田園会館へ。

**第13回 一輪車 ライセンス**

▽日時 5月23日(土) 午後2時30分 ~ 4時30分 (雨天の場合は、5月30日) ▽場所 田園会館 ▽対象 小・中学生 ▽申込み 当日、直接田園会館へ。

**新聞クラブ**

君も、新聞記者になろう!  
▽期間 6月2日(火) ~ 昭和63年3月15日(火) 原則として毎週火曜日 全31回 ▽時間 午後3時30分 ~ 5時 ▽場所 田園会館 ▽対象 小学3年生 ~ 中学生 ▽定員 先着15人 ▽申込み 5月21日(木) から田園会館へ。



**子どもアウトドア教室**

▽期間 6月9日(土) ~ 8月31日(月) 午後2時 ~ 4時 原則として毎週土曜日、夏休み期間中は月曜日 全15回 ▽場所 公民館及び野外 ▽対象 小学3年生 ~ 中学生 ▽内容 夏休みに実施するキャンプ(日程未定)に備え、野外生活の基礎的な知識を身につけます。 ▽定員 先着30人 ▽申込み・問合せ 5月20日(水) から公民館へ。



**工作クラブ**

みんなで共同して、おみこしや自動車などを作ろう。  
▽期間 6月3日(水) ~ 昭和63年3月23日(水) 原則として毎週水曜日 全30回 ▽時間 午後2時30分 ~ 4時 ▽場所 田園会館 ▽対象 小学3年生 ~ 中学生 ▽定員 先着15人 ▽申込み 5月21日(木) から田園会館へ。

**子ども教室 参加者募集**

青空の下で、おもいきり仲間と遊ぶ、室内でゲームをしたり、工作をしたり、夏にはキャンプにも出かけるの楽しい教室です。小学生から大きな子どもまで一緒にたのしみませんか。  
▽日時 5月23日(土) 午後2時 ~ 4時 全23回 ▽場所 松林会館及び野外 ▽対象 小学生以上 ▽定員 30人 ▽申込み 松林会館へ。



### 教育講座準備会

教育問題が、社会問題となつて  
だいがちますが、子どもの状況  
は相変わらず、受験戦争・塾・い  
じめ・登校拒否等様々な問題をか  
かえています。教育講座の準備会  
は、今日、関心のある教育の課題  
について話し合いながら、講座の  
プログラムを一緒につくっていきます。

▽日時 5月25日(月) 午後2時  
〜3時30分 以後毎週木曜日 全  
3回 ▽場所 松林会館 ▽申込  
み・問合せ 松林会館へ。

### スタンドグラス教室

読書の秋を目指して、ランプシェ  
ードをつくりませんか。およそ  
100個のガラスピースを使い、  
直経28センチ、高さ18センチの本  
格的なシェードをつくりま

す。  
▽日時 6月3日(水) 午後1時  
30分〜4時 全20回 ▽場所 公  
民館美術室 ▽対象 市内在住、  
在勤、在学の方 ▽定員 9人  
▽費用 約1万9千円 ▽申込み  
5月25日(月) から公民館へ。

おでかけください

### ちろひろ味みどりたん

第6回

### 白梅利用者発表会

白梅会館で活動するグループの  
発表と地域の皆さんがつどうひろ  
ばです。歌や踊り、お茶のお点前、  
作品展、はなしのひろばなど、ど  
なたでもその場で参加できる企画  
・催しが盛り沢山。日頃の成果を  
ごらみたいだったり、楽しいイベ  
ントに、気軽な語らいに、ご一緒  
いただけたらと思います。

◇日時・内容(プログラム)

☆5月23日(土)

▼『手編物・籐細工・パッチワー  
ク・生花・陶芸・レザークラフト  
・新作囃子衣装と面・子ども絵画  
の作品展・グループ活動展』  
(午前10時〜午後5時)

▼『お茶席』(午後1時〜4時)

▼『親と子のひろば』"さくらん  
ぼ坊や"上映・親子で楽しいゲー  
ムと工作。(午後2時〜4時)

☆5月24日(日)

▼『手編物・籐細工・パッチワー

ク・生花・陶芸・レザークラフト  
新作囃子衣装と面・子ども絵画の  
作品展・グループ活動展』  
(午前10時〜4時)

▼『語らい茶屋』ふるさと福生

(熊川)の話題・地域での子育て  
をめぐって・世代を越えた交流な  
ど、草もちお新香をいただきます  
らの気軽な語らいです。  
(午前10時〜正午)

▼『民謡・詩吟・おはやし・三味

線・コーラスのひろば』多彩な演  
示種目での発表をお楽しみくださ  
い。(正午〜午後3時30分)

▼『フィナーレのひろば』その場

(会館前庭)で楽しめるダンス・  
ゲーム・軽体操・合唱(コーラス  
・民謡)・民謡踊りを、一緒に。  
(午後3時30分〜4時30分)

◆主催 白梅会館利用者発表会実

行委員会・公民館白梅分館  
◆場所・問合せ 白梅会館へ。

### P T A 講座

P T A の役員になったけど「P  
T A って何なのかしら」「学年・  
学級」は何をしたらいいの、広報  
委員はどんなことをするの等いろ  
いろとまどうことが意外にある  
かと思えます。P T A の意味から  
運営のための手引きまでを学習し  
てみませんか。

▽日時 5月28日(木) 午後2時  
〜4時 以後毎週木曜日 全4回  
▽場所 松林会館 ▽講師 学者  
・研究者 ▽申込み 5月20日  
(水) から松林会館へ。

### 松林ホームシアター

#### 『チャップリンの黄金狂時代』

ゴールドラッシュにわくアラス  
カへ一獲千金を夢みてやってきた  
チャップリン、猛吹雪に閉じ込め  
られた山小屋で、空腹のあまりろ  
うそくに塩をふりかけて食べ……  
チャップリン喜劇の最高傑作、笑  
いで涙がとまりません。

▽日時 5月23日(土) 午後7時  
30分 24日(日) 午前10時 (上  
映時間84分) ▽場所 松林会館  
※入場無料 ▽対象 小学生以上  
▽問合せ 松林会館へ。

# 青少年

## ボランティア講座

ボランティアってどんなことをするのだろう。気持ちはあるのだけれど、どうかかわったらよいのかわからない。そんな方のためにボランティアとしてのかかわり方を学ぶ講座です。お気軽にご参加ください。

▽日時 6月6日(土) 午後2時30分～4時30分 以後毎週土曜日全4回  
▽場所 公民館  
▽対象 中学生以上の男女  
▽主催 福生市社会福祉協議会・公民館  
▽申込み 社会福祉協議会(☎52-2121) または公民館へ。



### 聴覚障害者のための映画会

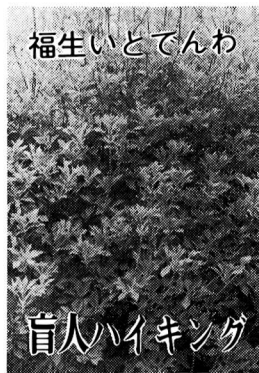
『それから』  
(字幕入り映画)

▽日時 5月22日(金) 午後7時30分  
▽場所 公民館視聴覚室  
※入場無料  
▽出演 松田優作・藤谷美和子他  
▽対象 市内在住・在学・在勤の聴覚障害者の方  
▽問合せ 公民館へ。

## 福生ニュースポーツ'87

経験がなくても、誰でも楽しめる、スポーツ活動の機会をつくりました。お気軽にふるってご参加ください。

▷日時=6月7日(日) 午前8時30分～午後12時30分  
▷場所=福生第一中学校校庭及び体育館  
▷種目=ユニホック(室内ホッケー) グラウンドゴルフ、ゲートボール(初めての人でもできる内容)、輪投げ、エースドッジボール(時間のあい間に) 参加人数にもよりますが一人一種目程度でお願いします。  
▷対象=市民(小学生以上)  
▷申込み・問合せ=5月18日(月)から、教育委員会社会教育課社会体育係(☎52-5511)へ、電話またはハガキでお願いします。



### 福生いとでんわ

### 盲人ハイキング

一緒に若葉にふれ 緑を吸い込んでみませんか。  
今年も、お気軽にご参加ください。

▽日時 5月24日(日) 午前10時  
牛浜駅改札口前集合 ※雨天中止  
▽行き先 昭和記念公園(レクリエーションも行います)  
▽対象 目の不自由な方及びその家族、ボランティアとして協力していただける方  
▽費用 交通費、入園料(自費) ※昼食は各自持参のこと

▽申込み 5月22日(金) までに福生いとでんわ事務局 脇本(☎52-6142) または福生市社会福祉協議会(☎52-2121)へ。



### 第56回市民名画劇場

『バックトゥザフューチャー』

▽日時 5月30日(土) 午後2時30分・7時30分(2回上映)  
▽場所 市民会館小ホール  
▽内容 タイムマシンに乗って、少年は両親がティーンエイジャーだった時代へ。  
▽主演 マイケル・J・フォックス  
▽定員 各回とも先着260人  
※入場無料(なお、午後7時30分からの上映は、中学生以下は保護者の同伴が必要です)  
▽問合せ 市民会館へ。

### △会員募集▽

#### 初心者俳句教室

(松林俳句会)

▽句会日 毎月第3水曜日 午後7時～9時  
▽場所 松林会館  
▽会費 月額500円  
▽講師 松本陽平氏(俳誌朝霧主宰)  
▽申込み・問合せ 五十嵐(☎52-3768)へ。

## 図書館だより

### 『明治・大正・昭和の絵本展』

絵本展

図書館では明治から昭和20年代前半までの絵本(復刻版)を展示いたします。初山滋、竹久夢二などなつかしい絵本がよみがえってきます。どうぞお楽しみください。

#### ◆中央図書館

5月20日(水)～6月22日(月)

#### ◆わかぎり分館

6月24日(水)～7月13日(月)

#### ◆わかたけ分館

7月15日(水)～7月30日(木)

#### ※問合せ 中央図書館

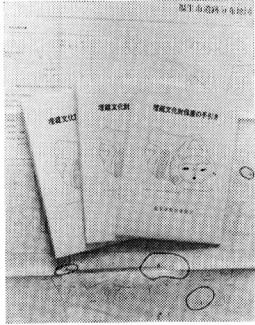
(☎53-3111)へ。

郷土資料室だより

埋蔵文化の保護に  
ご協力ください

市内には16か所の埋蔵文化財包蔵地が指定されています。埋蔵文化財とは文字どおり「土地に埋蔵されている文化財」のことをいい文化財の種類ではなく、文化財の存在する状態を意味します。「土地に埋蔵されている」とは、地下ばかりではなく、水底、その他、人の目にふれえない状態で所在していることをいいます。

埋蔵文化財の種類には、住居跡・古墳・城跡・寺院跡等の遺構（記念物）と、土器・石器・金属器・木製品・瓦等の遺物（有形文化財・有形民俗文化財）が含まれます。通常これらの遺構・遺物が発見される地域を遺跡（埋蔵文化財包蔵地）と呼んでいます。



▲「保護の手引き」

これらの遺跡は、日本の歴史や地域の歴史を知るうえで、かけがえない文化遺産であるとともに地域の生活環境を構成する重要な要素の一つです。

従って、法（文化財保護法）では遺跡の保存・保護のために、学術調査あるいは遺跡内で土木工事や建設等を行う場合には必要な手続きを定めています。

特に、市民の皆様に留意していただきたいのは、周知の遺跡内及びその周辺で土木工事や建築工事等を行う場合には事前の相談・照会を教育委員会社会教育課社会教育係へできるだけ早い時期において願いたいことです。

計画予定地が遺跡にかかる場合には、土木工事や建築等を避けていただくことが望ましいのですがやむなく工事等を行う場合は、消滅する遺跡を記録保存するために調査を実施しなくてはなりません。

また、周知の遺跡の範囲外の土地で、土木工事等により偶然に遺跡を発見した場合には、その現状を変更することなく、遅滞なく市教育委員会を経由して文化庁長官へ届け出なければなりません。

文化財は国民共有の文化遺産です。大切に保護・保管しましょう。



庚申塔(1)

庚申塔は庚申供養塔とも言います。市内には13点が現存していることが確認されました。福生地区に8点、熊川地区に5点です。

庚申塔は文字のみを刻む文字塔と神仏などの像を刻む刻像塔の2つに分けることができます。市内のものでは文字塔が7点、刻像塔が6点でした。



▲庚申塔（青面金剛）

ちなみに庚申塔は庚申信仰にもとづく講集団が供養のために造立したのですが、庚申信仰とは、十千の庚（かえ）と十二支の申

（さる）とが結びついて、60回に一回めぐってくる日や年に、長生きを願って身を慎み、一夜を眠らざらずにすこす庚申待（こうしんまち）を行う、江戸時代に大衆化のすすんだ信仰をいいます。

また、その起源は中国の道教の思想にある三尸（さんし）説、つまり、人間の体内にいて、早死を望む三尸という虫は庚申の日の夜ごとに、人が眠っている間に体内を抜け出て、天帝にその人の罪過を上告します。天帝はそれを聞いて、その人の死期を早めるというものです。それを防ぐために一夜を眠らずに過ごすという思想が日本に伝わり、奈良時代末期から宮廷貴族の間に広まったと言われています。

その後、江戸時代に修験者が庚申信仰を布教したこと、神道でも猿田彦大神を主尊とする庚申信仰を説いたこと、さらに仏教でも青面金剛を本尊とする庚申信仰を広めたことにより、各地に庚申講がつくられ、供養のため庚申塔が造立されたようです。

市内の庚申塔をみると青面金剛像と三猿を刻んだ石塔が18世紀に、庚申塔と文字を刻んだ石塔が18世紀末から19世紀に集中して造立されていることがわかります。

## はかりの定期検査

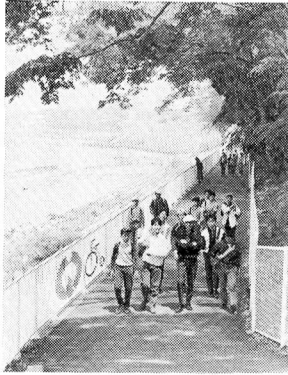
取り引きや証明に使用している「はかり」は年1回必ず検査を受けることになっていきます。今年の定期検査は次の日程で行います。

昨年受検された方には通知しますが、新しく商売を始めた方も、経済課商工係へ連絡のうえ、直接会場にはかりをお持ちください。

▽日時 5月21日(木)・22日(金)・25日(月)の3日間 午前10時～午後3時(ただし、正午～午後1時までを除く)

▽場所 市役所前庭  
▽問合せ 経済課商工係(☎51-1511内線272)へ。

## 表紙は語る



目にしみるような新緑を揺るがせてさわやかな五月の風が吹き抜けていき



おでかけください

朝市

地元で生産された野菜や果物及び日用雑貨品などの朝市を行います。

▽日時 5月24日(日) 午前8時～

※ただし、売り切れ次第終了。  
▽場所 市役所前庭(雨天の場合は福生青果市場で行います。)  
▽主催 朝市実行委員会

ます。

多摩川左岸に沿って整備されてきた自転車道路も、今年三月末に、かに坂公園から市営競技場先に至る斜路を含めた5.23メートルが完成、総延長およそ3キロメートルに及ぶサイクリングや散歩が楽しめるようになりました。柳山公園や加美上水公園を散策される方にとっても、手ごろな健康づくりの道として親しまれています。

一段と緑を深めた若葉の下を、さっそくとペダルを踏む人や、多くのハイカーたちが、今日も楽しみに通って行きます。

## 福生市営プール

アルバイト

▽期間 6月下旬～9月上旬  
▽勤務内容 監視員・受付事務他  
▽勤務時間 午前9時30分～午後6時30分  
▽資格 健康で明朗な高校2年生以上の男女  
▽申込み 6月1日(月)から6月6日(土)

の正午までに希望者は、社会教育課社会体育係(市民体育館内)へ直接お問い合わせください。※電話による申し込みは受け付けません。▽面接日 6月6日(土) 午後1時～5時・6月7日(日) 午前9時～午後5時  
▽面接場所 福生市営プール2階事務室  
▽問合せ 教育委員会社会教育課社会体育係(☎52-5511)へ。

# 地価公示

4月1日に国土庁から、全国の地価公示価格が発表されました。これは、土地取引が正常な価格で行われる

とともに、国土庁が毎年1回、1月1日現在の標準地の価格を公表する制度で、福生市内では10か所の標準地が設けられ

## 価格表

標準地の所在	価格		値上がり率
	62年	61年	
福生市 志茂2番1	円 179,000	円 162,000	10.4%
大字熊川字北583番1	177,000	161,000	9.9
大字熊川字北853番7	181,000	164,000	10.3
南田園3丁目6番15	180,000	165,000	9.0
加美平3丁目11番3	176,000	161,000	9.3
大字福生字奈賀1173番5	180,000	163,000	10.4
大字福生字武蔵野2263番8	160,000	148,000	8.1
大字熊川字南43番4	158,000	146,000	8.2
武蔵野台1丁目6番7	182,000	165,000	10.3
東町3番10	910,000	600,000	51.6

(昭和62年1月1日現在 1平方メートル当たり)