



福市 広報

12月 '86 No.297

今年の出来事 1986

▼ 2月23日

市民コーラス定期演奏会



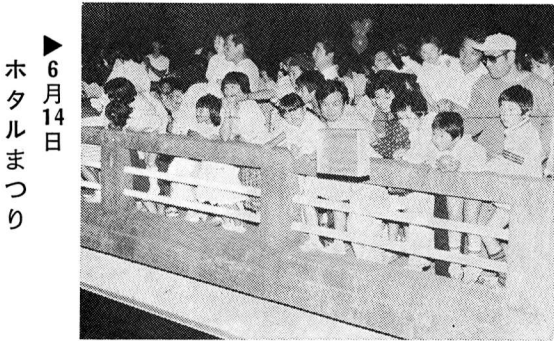
▲ 1月15日 成人式・20歳のつどい

▼ 3月7日・14日

ほほえみ会食会



▲ 4月5日～14日 第3回ふっさ桜まつり



▶ 6月14日
ホタルまつり



▲ 5月18日 消防団ポンプ操法審査会

22日	14日	6月	11日	5月	27日	25日	7日	5日	5日	1日	26日	29日	26日	25日	24日	19日	15日	7日	23日	9日	9日	15日	5日	1日				
主婦と老人の運動会	ホタルまつり		松林こどもフェスティバル	春の朝市	消防団ポンプ操法審査会	白梅利用者発表会	ゲートボール大会	不用品セール	中学校入学式	小学校入学式	第3回ふっさ桜まつり	交通安全のつどい	陸公園・鍋二公園・原ヶ谷戸緑地完成	田園会館発表会	市民対話集会	市民対話集会	小学校卒業式	第二・三・四・五・六・七小	第一小学校卒業式	中学校卒業式	中学校卒業式	東京都教育委員会表彰 (第三中学校合唱ボランティアクラブ)	ほほえみ会食会	ふっさスプリングコンサート	市民コーラス定期演奏会	スキー大会(北志賀)	成人式・20歳のつどい	消防団出初め式

今年の出来事行事一覧

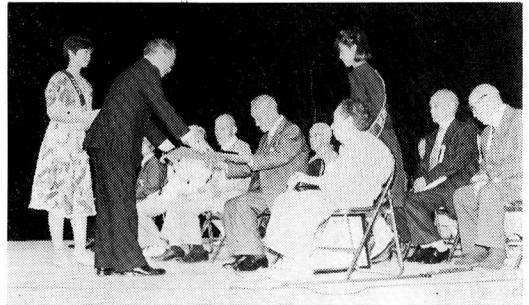
7月20日
多摩川河川美化運動



11月1日
福生駅の橋上駅舎・自由橋が完成



9月13日 敬老大会



10月24日 福生市公共下水道

(污水) 完成記念式典



8月1日

住民票発行等を電算化



11月23日 第1回福生女子健康マラソン・第17回福生ロードレース大会

さようなら
1986

7月	12月	11月	10月	9月	8月	7月
7日	23日	1日	2日	13日	1日	1日
第9回福祉バザー	第17回福生ロードレース大会	福生駅の橋上駅舎・自由橋が完成	敬老大会	中央図書館と分館(わかぎり・わかたけ)をコンピュータオンライン化	住民票発行等を電算化	市制記念日
	第1回福生女子健康マラソン	秋の朝市	市民総合相談と巡回無料法律相談	単親家庭バスハイク	多摩川河川美化運動	市営プールオープン
	第1回福生女子健康マラソン	老人大運動会	福生市公共下水道(污水)完成記念式典	日米親善友好祭	多摩川サミット	衆・参議院議員選挙 最高裁国民審査
	市民文化祭			市防災訓練	多摩川河川美化運動	公民館のつどい
					多摩川河川美化運動	関東甲信越子どもパドミントン大会
					第36回ふっさ七夕まつり	

新築市営住宅入居者募集

新築市営住宅の入居者募集を次のとおり行います。

場所 福生市武蔵野台2丁目13

構造 鉄筋コンクリート造三階建

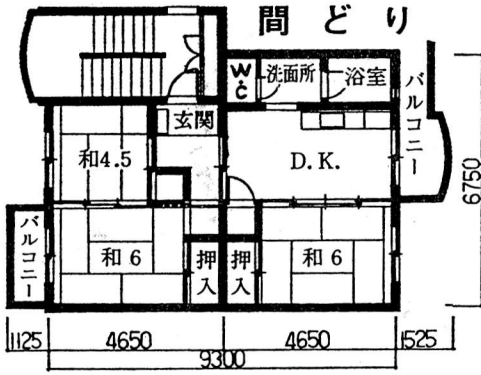
間どり 3DK(和6畳、和6畳、和4・5畳、DK7・5畳)

募集戸数 27戸(申し込み多数の場合は抽選により決定)

入居時期 昭和62年3月末予定

使用料 月額4万5千円前後

共益費 入居後、話し合いの中で皆さんに決めていただきます。



保証料 使用料の2か月分

申込用紙の配布期間及び場所

昭和62年1月7日(水)から10日(土) 土曜日の午後を除く午前8時30分から午後5時まで、商工会館201会議室(2階)で配布します。

申込受付期間及び場所

昭和62年1月12日(月)から14日(水) 午前8時30分から午後5時まで、商工会館201会議室で受け付けます。

申込資格

①公募時現在申込者本人が福生市内に引き続き1年以上居住している方で、住民基本台帳に記載されていること。または公募時現在申込者本人が福生市内の同一勤務場所に正規に雇用され3年以上勤務していること。

②収入(同居親族に収入がある場合は合算)が別表の基準内であること。

③現に同居し、または同居しようとする親族(婚約者を含む)があること。

④現に住宅に困窮していることが明らかであること。

※公団、公社、都営住宅の使用名義人、自家所有者(同居親族を含む)は、原則として申し込みできません。

申込資格の注意

①入居のさい申込世帯員全員が同時に入居できること。

②婚約者は、申し込みの日から3か月以内に婚姻し、かつ同居する場合に限りま。

③婚約者が変わった場合、申し込みは無効となります。

④独身者は、扶養するなど特に同居しなければならない親族がない限り申し込みできません。

⑤申し込み後、同居親族の変更(出生、死亡の場合を除く)は認めません。

⑥入居前に単身となった方は申し込みを無効とします

⑦公募時現在市民税を納入していること。

問合せ 管財課管財係(☎51-115)

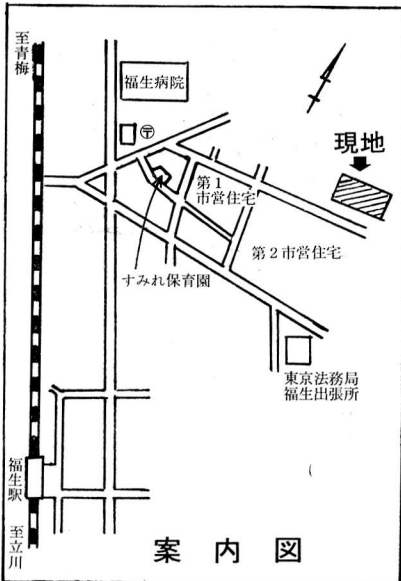
11内線252)

へ。

収入基準

A表 給所得者1人用		※家族数	B表 その他の所得者または給与所得者2人以上用	
総収入金額 61年1月から61年12月までに支払いを受けた給与、ボーナス等の税込収入			総所得金額 ・給与所得者=61年1月から61年12月までの総収入額-給与所得控除額 ・その他の所得=61年1月から61年12月までの総収入額-必要経費	
第1種	2,424,000 ~ 3,463,999円	2人	第1種	1,530,001 ~ 2,274,000円
	2,896,000 ~ 3,875,999円	3人		1,860,001 ~ 2,604,000円
	3,360,000 ~ 4,287,999円	4人		2,190,001 ~ 2,934,000円
	3,772,000 ~ 4,699,999円	5人		2,520,001 ~ 3,264,000円
	4,184,000 ~ 5,111,999円	6人		2,850,001 ~ 3,594,000円
	4,596,000 ~ 5,523,999円	7人		3,180,001 ~ 3,924,000円

※家族数=申込者本人+同居親族数+同居しないが申込みのとき、収入のある人の所得税法上の扶養親族数(市営住宅に入ろうとする人)



案内図



年末年始のゴミ収集については次のとおり実施いたしますので、皆さんのご協力をお願いします。

燃えるゴミの収集

燃えるゴミの年内収集は、12月30日(火)の午前中で終了いたします。各家庭とも燃えるゴミは午前8時までに収集所へ出してください。12月30日(火)の午後から来年1月4日(日)までは収集いたしませんので年末年始のゴミはポリバケツか市指定の紙袋に入れて保管し、収集所へは絶対に出さないでください。

また、年始は1月5日(月)か

ら平常どおり収集を行います。年末年始のゴミが多量に出ますと1日では収集できない場合がありますので紙袋などに入れたゴミは一度に全部出さずに日を分けて出していただくようご協力をお願いします。

燃えないゴミ及び有害ゴミの収集

燃えないゴミの年内最後の収集日は次のとおりです。

▽火曜日収集地区：12月23日

▽水曜日収集地区：12月24日

▽木曜日収集地区：12月25日

燃えないゴミの年始の収集日は次のとおりです。

▽火曜日収集地区：1月6日

▽水曜日収集地区：1月7日

▽木曜日収集地区：1月8日

明るいお正月を迎えるために決められたルールをみんなで守り、お互いに気持ちの良いお正月を過しましょう。

粗大ゴミの収集

家具、自転車、風呂桶、マットレスなど50センチメートル以上のゴミ(粗大ゴミ)や一時的に多量に発生する一般家庭のゴミ(臨時

的なゴミ)等についての年内収集は、12月27日(土)午前中まで行います。

12月に入りますと例年申し込みが大変多くなりますので、できるだけ早く申し込みください。なお処理手数料は、1キログラム当たり15円です。

申し込み、問い合わせは、環境防災課清掃係(☎51-1511内線284・285)へ。

水洗便所(浄化槽)のくみとり

年末は水洗便所のくみ取りの申し込みが多くなります。早めに余裕をもってお申し込みください。

なお、年内は12月27日(土)まで行います。

年末年始用紙袋の配布について

年末年始にゴミを各家庭で保管していただくために、今年も1家庭3袋を次の方法で無料配布いたします。

■町会及び自治会に加入している家庭

町会及び自治会を通して12月24日頃までに配布いたします。

■町会及び自治会に加入していない家庭

環境防災課清掃係(市役所1階)の窓口で直接お渡しいたします。なお配布期間は12月15日(月)から12月26日(金)まで、配布時間は午前9時から午後4時30分までです。(ただし、土曜日の午後と日曜日は除く)

ゴミ減量

生かして使おう

大事な予算

■ゴミの処理費に

市民1人 7,091円

昭和60年度のゴミの総排出量は15,049トンでした。これを人口割りにすると、市民1人が1年間に約290キログラムのゴミを出したことになります。そのゴミの処理費は、7,091円にもなります。

■1人が1日に100グラム

のゴミを減らしたら

市民1人が1日に100グラムのゴミを減らすと、1年間では1,889トンのゴミが減量になり、これを処理費用に換算するとなんと4,608万円が節約できることになります。ご協力をお願いします。

1月の休日診療所

今月の休日診療所の開設日及び開設場所（開設医療機関）は、次のとおりです。

内科・小児科（昼間）診療所

▽開設日および開設場所

- ・ 1月1日（祝） 福生団地診療所
所在 福生市 ☎52-6337
- ・ 1月2日（金） 三井クリニック
所在 福生市 ☎53-1471
- ・ 1月3日（土） 福生クリニック
所在 福生市 ☎51-2312

※ 1月4日（日）以降は従来どおり『福生市健康センター』で行います。

▽開設時間

午前9時～正午
午後1時～5時

内科・小児科（準夜）診療所

▽開設日および開設場所

- ・ 1月1日（祝） 村山医院
所在 羽村町 ☎55-2221
- ・ 1月2日（金） 中村医院
所在 福生市 ☎52-1031
- ・ 1月3日（土） 米谷内科医院
所在 福生市 ☎51-0143

歯科休日診療所

▽開設日および開設場所

- ・ 1月4日（日） 長岡診療所
所在 瑞穂町 ☎57-2637
- ・ 1月11日（日） 村山医院
所在 羽村町 ☎55-2221
- ・ 1月15日（祝） 三井クリニック
所在 福生市 ☎53-1471
- ・ 1月13日（日） 大嶽医院
所在 瑞穂町 ☎57-0162
- ・ 1月25日（日） 堤 医院
所在 羽村町 ☎54-2418

▽開設時間

午後5時～10時

▽開設日および開設場所

- ・ 1月1日（祝） 金子デンタルクリニック
所在 羽村町 ☎54-1503
- ・ 1月2日（金） 森谷歯科医院
所在 福生市 ☎53-0978
- ・ 1月3日（土） 坂元歯科医院
所在 福生市 ☎51-4675
- ・ 1月4日（日） 塚本歯科医院
所在 秋川市 ☎59-3040
- ・ 1月11日（日） 生駒歯科
所在 羽村町 ☎55-3139
- ・ 1月15日（祝） 田辺歯科医院
所在 福生市 ☎51-2712
- ・ 1月18日（日） 井上歯科医院
所在 羽村町 ☎54-7735
- ・ 1月25日（日） 片岡歯科医院
所在 福生市 ☎51-0353

▽診療時間 午前9時～正午
午後1時～5時

※医療機関が変更する場合がありますので、受診の際は、あらかじめご確認ください。なお、受診は緊急の場合に限ります。

また、受診の際は保険証と小銭をご用意ください。



健康標語

外から帰ったら
うがいをしましょう

食事のあとは
歯をみがきましょう

暴飲暴食はやめましょう

心のスキが狙われます 年末の犯罪に注意!!

年の瀬は、これもしなければ、あれもしなければと、なにかとあわただしくなります。忙しきでついでに家のカギを掛け忘れたり、大切なものを置き忘れるなど、ちょっとした「心のスキ」が得意なこの時期は、空き巣やスリにとって絶好の稼ぎ時です。

ドロボーは、あなたのちょっとした気のゆるみを狙っています。年末に空き巣やスリなどの被害に遭わないために、次のことに注意してください。

- ①外出するときは、たとえわずかな時間でもカギを掛ける。また、隣近所に一声かけて留守を頼むことも忘れずに。
- ②多額の現金は、なるべく手元に置かないように。通帳と印鑑は別々に保管する。
- ③混雑する場所へ行くときは、必要以上の現金を持ち歩かない。
- ④大金を持ち歩くときは、複数で行動するなど細心の注意を払う。
- ⑤車や自転車を駐車するときは、必ずカギを掛けるように。車の中には現金など大切なものを置かない。

受験戦争とコレステロール

—福生市医師会だより—

木々の葉が落ちて寒風の中、皇居のお堀端で早朝からジョギングをしている人達の中に多くの外人が見られます。なぜこんなに外人がジョギングをするのでしょうか。それはきっと自分の肉親が心臓の病で命を奪われたのを肌を感じ、それ以来コレステロールの恐ろしさを充分に知っているからなのでしょう。

コレステロールの中には、悪玉コレステロールと善玉コレステロールがあると言われているのは皆さん知っていますね。悪玉コレステロールは動脈硬化を促進し、狭心症や心筋梗塞をひきおこします。善玉コレステロールはその悪玉コレステロールをさげる役をします。コレステロールの値であっても善玉コレステロールが高い方がより健康的であるのです。良く運動すると、この善玉コレステロールがあがってきますから心臓病の多い外人はジョギングするのも、カロリーを消費し、体重をさげると同じくらいにその点を重要視しているからと思われる。

それに比べ日本人は、肉親が心筋梗塞で命を奪われるより、脳出血や癌の方が多いためです。脳出血にしてもそちらの方へ目をむけがちです。昔は、子供は広場という広場で野球をやったり石けりをしたりしていました。しかし現在は一人も遊んでいません。そんな時間があつたら塾の勉強かその合間を見つけてファミコンに夢中になっています。その結果恐ろしいことにアメリカの子供達より日本の子供達のコレステロールが高くなつてしまったのです。もちろん食事でもこのコレステロールの上昇に関係していることは確かです。子供の好物は、ハンバーグ・フライドチキン・ステーキ・スパゲッティ・カレーライスと動物性脂肪の高いものが常にあがってきます。また学校給食の質が向上して昔の様な脱脂粉乳にコッペパンなどの様な貧しさからの脱却も関係している様です。昭和35年頃の日本人の平均の脂肪摂取量は1日17グラムでしたが、現在は53グラムと3倍にも上昇しているのです。特に20歳以下は男女ともアメリカを追い越し、この様な状態が続くと20年後には30歳、40歳台の心臓死が多発するであろうと警告をしています。専門家もいます。

いま日本は受験のために外で体を使って遊ぶ事を知らない子供達が沢山います。彼らは大学受験までストレスを感じ、昔より若くしてタバコを隠れてすい始めている傾向にあります。悪玉コレステロール、ストレス、タバコは心臓病の三悪で、まさに若年者は三悪にさらされているのが現状なのです。20年後、日本人は町という町でジョギングをしている人であふれているかもしれません。

このままでは、受験戦争を闘いぬいた壮年の心臓病が大きな社会問題となり、新たに古来の日本食が見直されるでしょう。この10年で欧米人は食事から、寿司・天婦羅・豆腐をよく知るようになりました。長寿国日本の秘密はなにか。欧米人は食事から日本古来の食事を、そしてジョギングを選んでいるとしたか思えないのです。



さあ、みんなで走ろう

歳時記

カレンダー

翌年のカレンダーが手に入ると、連休はどんな具合かなと、めくって見るのが楽しみなものです。

以前は、「日食」と称して、祝日と日曜日が重なると、がっかりするサラリーマンが多かったのですが、今は振り替え休日のおかげでこんなことはなくなりました。

カレンダーが何部くらい出回っているかというところ、おおよそ三億部と推定されています。一人当たり三部近いのですから大変な数です。

種類は、日めくり、月表(毎月または二か月ごとに一枚になったもの)、年表となります。日めくりは最近あまり見かけませんが根強いファンもいて、二千五百万部くらいは出ているそうです。

月表の写真は風景が圧倒的に多く、タレントなどは、一般にはあまり使われません。春にはもう翌年の見本ができてしまうことから、人気商売の人では、カレンダーが出回る七、八か月後には人気は下降し、といったこともあるからです。

最近のカレンダーには友引、仏滅などの六曜は入っていないものが多いのですが、大安だけが入っているものもあります。

カレンダーのアンケートをとったところ、大安を入れてほしいと言う若い女性が多かったのだそうです。

手続きはお早めに！

各種の福祉手当を支給しています。

心身に障害があり、からだのご不自由な方や、こうした家庭の子供さん等が健康で明るい生活を送っていただけるよう国や都及び市から各種の福祉手当を支給しています。

該当されている方は、厚生課窓口でお早めに手続きをしてください。各種手当は一覧表のとおりです。ただし、手当によって所得制限がありますので詳しくは厚生課厚生係（☎51-1511内線313・314）へ。

各種手当一覧表

施設 入所	制限			支給 月	額	対 象 者	各 手 当 名
	年 令	併 給	所 得				
あり	20歳以上	なし	あり	2・5・8・12月	二〇八〇〇円	◎入院三か月以上の方を除く ◎身体障害1、2級程度、精神薄弱1、2度程度の障害が重複にある人	特別障害者手当
あり	20歳未満	あり	あり	2・5・8・12月	一五五〇円 （経過措置の福祉手当も一五五〇円）	◎愛の手帳 おおむね1度と2度（一部） ◎精神の障害 障害福祉年金1級相当 ただし障害を理由とする公的年金を受給している場合を除く	障害児福祉手当
あり	20歳以上	あり	なし	4・8・12月	◎A身障・精薄 一二五〇〇円 ◎Bその他 一三〇〇〇円 ◎C四〇〇〇円 ◎D三〇〇〇円	◎A心身に重度の障害のある人 ◎B脳性マヒ ◎C進行性筋萎縮症 ◎D進行性筋萎縮症	心身障害者福祉手当
あり	なし	なし	なし	毎月	四〇〇〇円	◎重度の肢體不自由者で、上下肢の機能を失った人 ◎いづれの場合もいつても人の介護を要すること ◎老人性疾患（老人性疾患を除く） 心身障害者福祉センターの判定が必要	重度心身障害者（児）手当
あり	20歳未満	あり	あり	4・8・12月	◎A四〇八〇〇円 ◎B二七二〇〇円	◎愛の手帳 おおむね1度 ◎中度障害児 おおむね3級	特別児童扶養手当
あり	・18歳未満 ・障害者児童の 場合20歳未満	あり	あり	4・8・12月	児童一人 三三七〇〇円 二人 三八七〇〇円 三人以上増すと二二〇〇〇円 加算	◎父が重度の障害を有する ◎母が婚姻によらないで出生 ◎父又は母が婚姻によらないで出生	児童扶養手当
なし	前義務教育終了	なし	あり	2・6・10月	八五〇〇円	◎父又は母が重度の障害を有する ◎父又は母が婚姻によらないで出生	児童育成手当
なし	20歳未満	なし	あり	2・6・10月	一〇五〇〇円	◎脳性マヒ ◎進行性筋萎縮症	障害者手当
あり	なし	あり	なし	1・7月	三〇〇〇円	◎特殊な疾病にかかっているか、その疑いがあり、東京都から発行される特定疾患医療受給者証をお持ちの方	特殊疾病患者福祉手当
あり	65歳以上	なし	あり	4・8・12月	◎A三五〇〇〇円 ◎B三〇〇〇円 ◎C二〇〇〇円	◎65歳～70歳未満の人で所得制限以上の ◎70歳以上の ◎70歳以上の	老人福祉手当

児童手当第2子については、昭和62年度までは下記のとおり段階実施となっています。今年度は、2歳未満でしたが、来年度は4歳未満となります。第3子以降については来年度は小学校3年生までとなります。第2子の児童手当をすでにうけている方で、第3子以降を出生されていまして、増額の申請をしてください。

※公務員の方は、勤務先に申請してください。

2人目の児童手当

年 度	該 当 年 齢 等	いつまで手当を受けられるか	手当月額	所得制限	昭和61年度申請に必要な書類
昭和61年度 61.6.1~62.3.31	昭和59年6月2日以降に生まれた児童 (昭和61年6月1日現在2歳未満)	小学校入学前まで	2,500円	あり	○勤務先の「被保険者証」か「国民年金手帳」 ○印鑑 ○昭和61年1月1日に福生市以外に住所のあった人は、その住所地で発行する「児童手当用所得証明書」 ○父親名義の預金通帳(郵便局を除く)
昭和62年度 62.4.1~63.3.31	昭和58年4月2日以降に生まれた児童 (昭和62年4月1日現在4歳未満)				
昭和63年度 63.4.1~64.3.31	昭和57年4月2日以降に生まれた児童 (昭和63年4月1日現在6歳未満)				

3人目以降の児童手当

昭和61年度	現行どおり (18歳未満の児童を3人以上養育している)	中学校卒業まで	5,000円	あり	○勤務先の「被保険者証」か「国民年金手帳」 ○印鑑 ○昭和61年1月1日に福生市以外に住所のあった人は、その住所地で発行する「児童手当用所得証明書」 ○父親名義の預金通帳(郵便局を除く)
昭和62年度	昭和53年4月2日以降に生まれた児童	小学校3年生まで			
昭和63年度	昭和57年4月2日以降に生まれた児童	小学校入学前まで			

**児童手当の申請は
2人目の子どもにも支給
お済みですか**

バイク等の所有者

変更届けをお忘れなく

軽自動車(バイクを含む)を所有している人で、次のような事由が発生したときは、お忘れなく届け出をしてください。届け出をしないまま放置しておきますと、トラブルの発生原因となりますので、ご注意ください。

- (1) **125cc以下のバイク(別紙)**
 市役所税務課庶務係(☎51-1511内線222)へ。
- (2) **125ccを超えるバイク及び軽自動車**
 届け出に必要なものについては次の取り扱い窓口にお問い合わせください。
- ・軽二輪及び自動二輪
 - ・東京陸運支局八王子自動車検査登録事務所(☎0426-916361)へ。
 - ・四輪の軽自動車
- 東京都軽自動車検査協会多摩支所(☎0425-253926)へ。

事 由	届 け 出	届 け 出 に 必 要 な も の
市内の方に譲渡したとき	名義変更届	標識交付証明書・譲渡証明書・印鑑
市外の方に譲渡したとき	廃 車 届	ナンバープレート(盗難の場合を除く) 標識交付証明書・印鑑
乗用として使用しなくなったとき		⑤盗難の場合は、盗難届けをだした警察署名・届出年月日・受理番号を申し出てください。
市外に転出したとき	車台変更届	標識交付証明書・販売(譲渡)証明書・印鑑
盗難にあったとき		
買い替えをしたとき		

ひとりで悩まず

『いじめ・体罰・テレホン相談』のご利用を

東京法務局人権擁護部では、いじめ、体罰のことで悩んでいる生徒さんや、お父さん、お母さんの

相談を行っていますので、ひとりで悩まずご相談ください。

▽東京法務局人権擁護部

☎03-214-0424(直通)

月々金曜日 午前8時30分~午後5時 土曜日 午前8時30分~午後12時30分(日祭日を除く)

国民年金金だより

国民年金保険料は

「口座振替」で

国民年金の加入者（第1号被保険者と任意加入被保険者に限る）は、決められた期日までに保険料を納めていただくことになっていきます。

納め忘れたままにしておきますと、年金が受けられないこともありますので、必ず、決められた期日までに納めてください。

納め忘れの心配がない「口座振替」を、ぜひご利用ください。

■口座振替申し込み方法

- ①申し込み場所
預金口座のある金融機関で
- ②持参するもの
国民年金手帳、預金に使う印鑑、預金通帳。

※なお、支払いを口座振替に変更された場合は、引き落とし日の前に必ず預金残高を確認してください。

振替不能となった場合には、不能の通知と納付書を送付しますので、金融機関に出向き保険料を納めていただくこととなります。

国民年金の加入手続きは

お早めに

本年4月からスタートした新しい国民年金制度は、加入者の範囲が大幅に拡大され、次の方は必ず国民年金に加入することになりました。

- ①日本国内に住んでいる自営業・自由業者、地方議会議員等他の年金（厚生年金等制度）に加入していない方とその奥さんなどで、20歳以上60歳未満の方（「第1号被保険者」といいます。）
- ②厚生年金や共済年金に加入している方に扶養されている奥さんなどで、20歳以上60歳未満の方（「第3号被保険者」といいます。）

これに該当する場合には、第3号被保険者となるための手続きが必要となりますので、年金手帳・印鑑をお持ちのうえ市民課国民年金係へおいでください。なお、電話連絡でも結構です。

- また、次の方は、ご自身の希望により国民年金に加入できます。
- (1) 学生または厚生年金や共済組合の老齢（退職）年金を受けている20歳以上60歳未満の方。
 - (2) 日本国内に住んでいる60歳以上65歳未満の方。

- (3) 海外に住んでいる日本人で20歳以上60歳未満の方。

国民年金に加入すると65歳から「老齢基礎年金」が受けられるほか、加入中に障害者になったときや、加入者が亡くなり母子世帯になったときなどに年金が受けられる仕組みになっています。

国民健康保険たより

■国保の届け出

こんなとき世帯主は、14日以内に必ず届け出をしましょう。

こんなとき	届出に必要なもの
●他の市区町村から転入してきたとき。	印かん、他市区町村・転出証明書
●職場の健康保険をやめたとき。	印かん、職場の健康保険をやめた証明書
●職場の健康保険の扶養家族からはずれたとき。	印かん、被扶養者になれない理由の証明書
●子供が生まれたとき。	印かん、保険証、母子手帳
●生活保護を受けなくなったとき。	印かん、保護廃止通知書
●他の市区町村に転出するとき。	印かん、保険証
●職場の健康保険にはいったとき。	印かん、国保と職場の健康保険の両方の保険証（後者が未交付のときは加入したことを証明するもの）
●職場の健康保険の扶養家族になったとき。	印かん、保険証、死亡を証明するもの
●国保の被保険者が死亡したとき。	印かん、保険証、保護開始決定通知書
●生活保護を受けるようになったとき。	印かん、保険証、年金証書
●退職者医療制度の対象になったとき。	印かん、保険証
●市区町村内で住所が変わったとき。	印かん、保険証
●世帯主や氏名が変わったとき。	
●世帯を分けたり、いっしょにしたとき。	
●保険証をなくしたとき（あるいは汚れて使えなくなったとき）	印かん、本人であることを証明するもの（使えなくなった保険証）

加入者が経済的な理由で保険料を納めるのが困難な時や病気、ケガ等で働けない場合は保険料の納付を免除される制度もありますので、ご利用ください。

国民年金の問い合わせは、市民課年金係（☎51-1511内線269・270）へ。

■保険税を忘れずに納付

12月の保険税の納付は、もうお済みですか。まだ、納めていない方は、お早めに納めてください。

問合せ 市民課保険係（☎51-1511内線267・268）へ。

水道管・量水器に 冬じたくを

寒さが厳しい季節となりました。ご家庭の水道管が凍って出なくなったり、管が破損する事故が多くなります。その前に、十分な防寒対策を済ませ予防してください。

●凍ったり、破損しやすい箇所●

▽北側にあるもの ▽屋外にあるもの ▽風当りの強いところにあるもの ▽管が露出しているもの ▽量水器のところ

●防寒方法●

水道管には、保温チューブを巻くか、布切れを厚く巻いて、布切れがぬれて凍らないようにそのうえからビニールテープですき間なく巻いてください。
量水器には、発泡スチロールの

ご協力ください

工業統計調査

この調査は、製造業を営むすべての事業所を対象に毎年実施しています。

板状のものを、量水器ボックスに合せて入れてください。また、壁などに設置されている量水器は、風が吹き込まないような工夫をして、外気としゃ断してください。

外にある蛇口には、布切れで厚く巻いて雨や水にぬれないようにビニールなどで覆うようにしてください。

●凍って水が出ないときは●

自然に溶けるのを待つのが一番良いのですが、急ぎの場合には、凍った蛇口や水道管に熱湯を直接かけると破損しますので、タオル等を掛け、ぬるま湯をゆっくりかけて温めてください。

●蛇口や水道管が破損したとき●

量水器ボックスの中にあるバルブをしめてから、お近くの市指定水道工事店か、水道事務所給水係(☎51-2911)へご連絡ください。

昭和62年1月中旬頃から調査員が対象事業所を訪問し、調査票の記入をお願いしますのでご協力ください。

調査についてのお問い合わせは経済課商工係(☎51-1511)内線(272)へご連絡ください。

昭和61年度赤い羽根共同募金地区別等内訳表

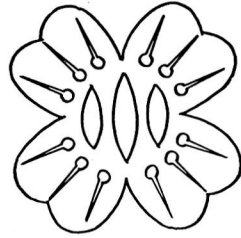
地区名	募金額	地区名	募金額
熊川住宅	80,888円	中 央	64,900円
南	83,190	本 町 六	50,880
内 出	98,600	本 町 七	159,050
武 蔵 野	95,505	本 町 八 第 一	139,482
武 蔵 野 第 二	22,000	本 町 八 第 二	123,865
福 東	113,811	武 蔵 野 台 一 丁 目	115,752
鍋 一	172,815	永 田	79,150
鍋 二	167,386	長 沢 一	42,680
玉 川 台	26,950	長 沢 二	57,200
富 士 見 台	19,186	加 美 一	40,100
福 栄	51,916	加 美 二	187,580
熊 牛	115,890	加 美 平 住 宅	87,600
牛 一	82,650	南 田 園 一 丁 目	60,800
牛 二	125,450	南 田 園 三 丁 目	20,349
原 ヶ 谷 戸	159,294	福 生 団 地	48,767
志 茂 一	93,130	ボーイスカウト福生第一団	58,131
志 茂 二	128,350	ボーイスカウト福生第二団	62,241
本 町 一	39,997	ガールスカウト第191団	28,364
本 町 二	38,150	福生市役所職員	24,521
本 町 三	32,500	募 金 総 額	3,199,070



10月1日から31日までの1か月間実施してまいりました『赤い羽根共同募金』に、別表のとおり多くの善意が寄せられました。皆様から暖かいご協力をいただきありがとうございました。
なお、この募金は、在宅福祉サービース、児童、青少年の育成、ボランティアの推進等、地域福祉活動費や福祉施設の運営、整備費等に充てられます。

わたしたちの学校 小・中学校紹介シリーズ

—第4回— 福生第二小学校



心と心のふれあう 友達づくり

兄弟学級活動

「みんな、何をして遊ぼうか」とお兄さんが、まるくなった10〜12人に呼びかけます。すると弟や妹が、いっせいに思い思いのことをさげびます。

11月18日(火)の午後は、高学年のお兄さんやお姉さんと低学年の弟や妹が汗を流して遊びました。ポカポカ陽気の中、多摩川南公園の広々とした芝生の上で、跳んだり、投げたり、組み合ったりして男の子も女の子も満足しました。七夕集会でアイデアを出し合ったり、運動会のリズムを工夫し、

練習したりして、お互いに理解が深まり、すっかり心がとけあう兄弟姉妹になりきっています。

福生第二小学校(森本喜一校長、児童数七五七名)では、どの学年の子たちとも仲よくできる「兄弟学級活動」を昭和59年度から実践しています。

六年生と一年生、五年生と二年生、四年生と三年生が兄弟学級を組み、年間8回、特別活動の一つとして活動しています。

心と心のふれあいを通して、友達の良いところを知り、自分の不足を補い、助け合い、人を尊ぶことを学ばせています。



▲南公園での心と心のふれあい

なかよし学級活動 心身障害学級との交流

「お友達が、迎えにきたよ」と、先生が子どもに声をかけます。さっそく勉強道具を持ち、三人で肩を並べて教室へ向かいます。教室では、「これわかんない」「もう少し大きく書いて」「どうやって」など、言い合いながら教え合う真剣な顔が、そこにあります。

「もう少し体を右に回して」「体を曲げて手を上げるんだ」など、細かくめんどろをみるやさしい手が自然に伸びます。運動会や遠足などの学校行事では、みんなの親切な手や、やさしいことばが集まります。

休み時間になると、くまがわ学級(心身障害学級)のブレイルームの開放です。毎日だれかが出かけ、いっしょに遊具で遊びます。本を読んであげたりもします。

「一人一人お名前と得意なことを話してもらいます」と先生。今日は、二年生といっしょの給食です。話をしながら仲よく楽しくいただきます。屋上の農園の野菜も上々の出来栄です。

今では、字を読み書き、友達と話ができるようになりました。昭和52年度にくまがわ学級を開



▲心身障害学級と普通学級の給食交流

設し、昭和55年度に研究発表会を開きました。その後も子どもたちの持つ力を最大に発揮できるように、指導方法や教具を開発してきました。人と人の交わりの中で育てることは、重要な教育の一つです。心身障害学級と普通学級の交流は、年々深まりを増し、互いに助け合う「なかよし学級活動」が大きくふくらんでいます。

いまの子どもは、21世紀には、国際社会の中で活躍をします。そのために、いつでも、だれとでも心と心で学び、遊び、心の豊かな人間性を身につけるよう努めています。そして、他人を広く深く理解し、その人を尊重する心を学ばせています。

郷土資料室だより

郷土資料の寄贈

ありがとうございました

郷土資料室では、郷土の歴史や生活文化資料とも言える民俗資料また、自然（動植物や地質等）に関する資料などを収集し保存しています。

昭和55年に開館以来、多くの市民の方々のご協力により、すでに2276件の資料を収集することができました【歴史資料18件、民俗資料772件、動物資料380件、植物資料719件、地学資料25件、美術・工芸資料81件、教育・文学資料281件、考古資料は除く（昭和61年3月現在）】。資料は、整理した後に収蔵施設で保存し、展示や学校教材としての貸し出し等に活用しています。今後もご協力くださるようお願い申し上げます。

今回、次の方々から資料を寄贈していただきました。どうもありがとうございました。ございました。

中川美奈子氏（熊川）

■自然資料 4点

高橋清樹氏（熊川）

■歴史資料 1点

立川愛雄氏（志茂）

■歴史資料 1点

森田裕夫氏（福生）

■自然資料 1点

栗原 仁氏（福生）

■歴史資料 5点

昭士会

■歴史資料 1点

島田宇一氏（牛浜）

■歴史資料 2点

小島偉兵氏（熊川）

■歴史資料 2点

峰岸秀雄氏（熊川）

■民俗資料 1式

森田豊次氏（福生）

■考古資料 1点

池田 淳氏（武蔵野台）

■自然資料 1点

宮岡一雄氏（熊川）

■考古資料 6点

山田好文氏（熊川）

■歴史資料 50点

村野雅義氏（福生）

※ 資料は寄贈でなくとも、寄託や写真撮影の許可、所在の確認だけでもけっこうです。

くまがわ

十二景

明神坂

明神坂は熊川神社付近の「ハケ」（拜島段丘崖）に設けられている坂の名です。熊川神社の古い社名である礼拝大明神（礼拝宮とも呼ばれた）が坂の名の由来となっているようです。

熊川地域は多摩川の河岸段丘上（拜島段丘面）に集落を作り、耕作地を開いています。このハケの高低差は大きく、絶好の見晴らし場所となっています。

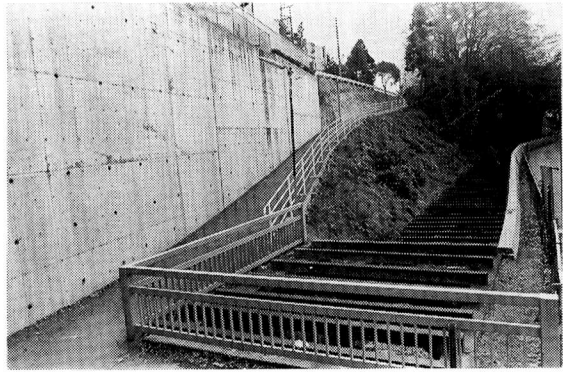
熊川神社の『神嘗祭奉灯句集・熊川十二景』では、その一景に明神坂を加え

絶佳へ明神坂のながめ哉
の句と

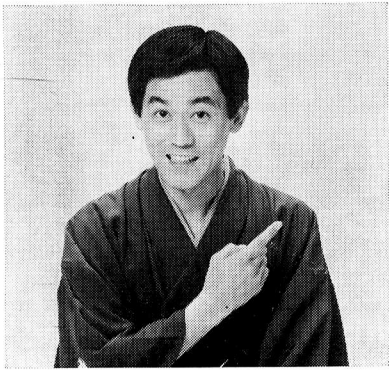
明神の坂に自然美詠して
の句を秀句に選び、明神坂からの眺望の素晴らしさをたたえています。

す。

江戸時代に活躍した幕府の役人でもあり狂歌師でもあった大田南畝（蜀山人）は、多摩川沿岸の治水視察の役目の折（文化五・六年・一八〇八・九）に熊川村を訪れています。日記『調布日記』に「熊川村の林中よりむかふに富士の雪しろくなかばばかり見えし景色絵にもかつまほし」と記していますが、大田南畝が眺めた富士山の雪景色は、あるいは明神坂のあたりからのものではなかったのでしょうか。



▶現在の明神坂



①初笑い

福生寄席

▽日時 昭和62年1月11日(日)
午後2時開演 ▽場所 市民会館
大ホール ▽出演 三遊亭楽太
郎・獅子てんや・瀬戸わんや・ゆ
いとびあ・マギー留美・三遊亭楽
大 ▽入場料 全席指定1000
円

物加してみませんか

— この指とまれ —

市民体育館 ☎52-5511
市民会館 ☎52-1711
公民館(本館) ☎52-1711
松林会館 ☎52-3624
(公民館分館)
白梅会館 ☎53-3454
(公民館分館)
図書館
●中央図書館 ☎53-3111
●わかぎり分館 ☎52-7421
●わかたけ分館 ☎51-0083
郷土資料室 ☎53-3111
— 上記の施設は火曜休館日 —
田園会館 ☎52-3133
— 児童施設は日曜休館日 —
— 地域会館は火曜休館日 —



②ふっさスプリング
コンサート

▽日時 昭和62年2月8日(日)
午後2時開演 ▽場所 市民会館
大ホール ▽出演 前橋汀子・佐
藤功太郎・新日本フィルハーモニ
ー交響楽団 ▽入場料 全席指定
3000円

■①、②、のプレイガイド
市民会館窓口・市役所市民相談
係・チケットセゾン(西友福生店、
河辺店)・かたばみ楽器・井上商
店(五日市町)
■電話予約・問合せ 市民会館へ

第14回子ども映画館

『サンタのいない
クリスマス』

『雪の女王』

▽日時 12月20日(土) 午後2時
3時30分 ▽場所 田園会館 ▽
対象 幼児から小学生(ただし、
幼児は、保護者の付き添いが必要
です) ※入場無料 ▽問合せ 田
園会館へ。

第6回 竹馬
ライセンス

▽日時 12月23日(火) 午後2時
30分〜4時30分 ※雨天中止 ▽
場所 田園会館 ▽対象 幼児か
ら中学生 ▽申込み・問合せ 当
日、直接会場へ。

第7回ポケット劇場

人形劇『三びきのこぶた』
影絵『かさしそら』

▽日時 12月25日(木) 午後2時
30分開演 ▽場所 田園会館 ▽
出演 劇団すぎのこ ▽対象 幼
児から小学生(ただし、幼児は、
保護者の付き添いが必要です)
※入場無料 ▽問合せ 田園会館
へ。

冬休み工作教室

お正月は、自分で作った凧で遊
ぼう。親子での参加も大歓迎。
▽日時 12月25日(木)〜28日(日)
午前10時〜正午 ▽場所 松林会
館 ▽対象 小学生以上 ▽費用
実費 ▽用意するもの 絵の具
・ふで・たこ糸・糸まき等 ▽定
員 先着30人 ▽申込み 12月21
日(日) から松林会館へ。

手づくり凧に挑戦

松林ホームシアター

白梅親子映画会

『ダンボ』

ディズニの長編アニメーションを親子でお楽しみください。

松林会館

▽日時 12月26日(金) 午後2時
・27日(土) 午前11時

白梅会館

▽日時 12月26日(金) 午前11時
・27日(土) 午後2時

▽上映時間 1時間 ▽対象 幼
児から ※入場無料 ▽問合せ 松
林・白梅会館へ。

図書館だより

年末年始の特別貸出を実施中

中央図書館及びわかぎり・わかたけ分館では、12月15日(月)から12月28日(日)まで特別貸出を実施しています。貸出冊数を10冊貸出期間を3週間といつもより長く利用できますので、この年末年始を読書で過ごしてみたいかがでしょうか。

郷土の本あれこれ ⑦

福生の歴史を調べる本

(近世：明治時代)

明治維新を過ぎて、福生の行政区画は様々な変遷をたどります。明治元年より葦山県、品川県などに属し、明治5年に神奈川県に編入されます。明治8年には、川崎村、羽村、五の神村、(以上、現羽村町)と福生村、熊川村の五村で多摩村を結成し明治15年まで

続き、いったんは分離しますが、再び明治17年『連合戸長役場制』により五ヶ村によって連合村を設

置し、戸長役場を川崎村に置きしました。

その後、明治22年の町村制の施行によって福生村、熊川村の二村で組合役場を設置し、川崎村、羽村、五の神村は西多摩村(現羽村町)に分離します。

明治26年4月1日、現在の三多摩は神奈川県から東京府に編入されることになり、東京府西多摩郡福生村、熊川村となりま

す。このようにたどって見ますと、福生市は、かつて神奈川県に属していたこと、そしてある時期には現在の羽村町と連合して行政事務を行っていたことがわかります。

従って、当時の様子を調べるために、神奈川県や羽村町で発行した史料も参考にしなければなりません。『神奈川県史』などを揃えているのもそのためです。

明治5年に政府は「皇国地誌」または「郡村誌」と呼ばれる地誌の編集を開始しました。ところが20年以上の年月をかけたこの事業も明治26年に未完のまま中断され、全国から提出された膨大な原稿は東京帝国大学に移されたままになりましたが、大正12年の関東

大震災によって全て焼失してしまいました。しかし地元の役所に保管されていた副本や草稿などが市町村史編さんの過程等で発見されました。

福生市におきましては『福生村誌稿、熊川村誌稿』と題して昭和51年に教育委員会から発行されています。これは両村の『村誌材料調査簿草稿』として明治21年7月に書かれたもので昭和35年に発行された『福生町誌』以前の唯一の地誌でした。

内容は、沿革、位置、戸数、人口、牛馬、学校、社寺、物産など多岐にわたって、明治20年初期の福生を知る貴重な史料です。

福生市消防団出初め式

日時 1月11日(日) 午前10時
場所 福生第三小学校校庭
(雨天の場合は同校体育館)

新春恒例の福生市消防団出初め式が行われます。当日は、出初め式の合図として、午前8時30分にサイレンを鳴らしますので火災と間違えないようにご注意ください。

成人式のご案内



来年1月15日は、成人の日、福生市では、成人とられる方々を祝い励ますために「成人式」と20歳(はたち)のつどいを行います。

該当者(昭和41年4月2日から昭和42年4月1日までに生まれた方)には、1月10日頃までに案内状を差しあげます。なお、都合により成人式に出席できない方には記念品をお渡ししますので1月16日(金)から2月28日(土)までに教育委員会社会教育課(市民体育館内)へおいでください。

問合せ 教育委員会社会教育課社会教育係(☎52-5511)へ。
式典は、1月15日(祝)午前10時30分から受け付け、11時開式となります。

内出児童遊園廃止のお知らせ

地域体育館建設事業に伴い、今月から内出児童遊園が廃止になりましたので、お知らせします。

年末年始の仕事

年末の市役所の一般事務は、12月27日(土)の午前中で終了します。12月28日(日)から1月4日(日)の間は休みとなります。

年始は、1月5日(月)から平常どおり行います。なお、他の機関については次のとおりですのでお知らせします。

市民体育館

年末は、12月27日(土)まで平常どおりご利用できますが、12月28日は館内整備のため使用できません。12月29日(月)から1月3日(土)の間は、休館です。年始は、1月4日(日)が午後

5時まで。5日(月)から平常どおり行います。

市民会館・公民館

年末は、12月28日(日)午後5時まで業務を行います。12月29日(月)から1月3日(土)まで休館となります。

年始は、1月4日(日)が、午後5時まで。5日(月)から平常どおり行います。

図書館・郷土資料室

年末は、12月28日(日)までご利用できます。12月29日(月)から1月3日(土)まで休館です。

年始は、1月4日(日)が館内整理のため利用できません。1月5日(月)から平常どおり行います。

表紙は語る



皆さんの生活と深くかわり合った

結果、はじき出されたゴミの行方をちよっと考えてみてください。

市のリサイクルセンターに毎月搬入されるゴミは、粗大ゴミを除いておよそ237トンにもなります。不燃物で資源化できるアルミやビン類も相当量あるために、この仕分けも大変です。破碎し再生される白、茶、黒のビンがベルトコンベアーの流れの中で次々と手際よく色別に分けられていきます。何気なく捨てられるものの中にも、このように「生きているゴミ」のあることも忘れないでください。

田園会館

年末は、12月27日(土)まで平常どおり行います。12月28日(日)から1月4日(日)まで休館です。年始は、1月5日(月)から平常どおり行います。

福祉会館

福生市社会福祉協議会事務局は12月29日(月)から1月3日(土)まで休みとなります。

年始は、1月4日(日)から行いますが、老人福祉施設は1月7日(水)から平常どおり行います。

また、福生市高齢者事業団事務局は12月28日(日)から1月4日(日)まで休みとなります。

年始は、1月5日(月)から平常どおり行います。

狭山火葬場

火葬業務の取り扱いについて
年末の火葬業務は、12月30日(火)で終了します。

年始は、1月4日(日)から平常どおり業務を行います。ただし、火葬申し込みの受け付けのみ1月3日(土)午前9時から正午まで狭山火葬場組合事務所(☎57-0064)で行います。

休日診療

毎休日、健康センターで行っております休日診療【内科・小児科(昼間)診療】は、年末年始の間(12月29日～1月3日)は次の医療機関で診療を行います。この間健康センターでは診療を行いませんのでお間違えのないようお願いいたします。

■年末年始休日診療

▽開設日および開設場所

- 12月29日(月) 江藤病院 熊川154 ☎53-3001
- 12月30日(火) 山口外科医院 志茂233 ☎53-1177
- 12月31日(水) 中村医院 熊川428 ☎52-1031
- 1月1日(祝) 福生団地診療所 南田園2-16 ☎52-6337
- 1月2日(金) 三井クリニック 熊川1708 ☎53-1471
- 1月3日(土) 福生クリニック 加美平3-35-13 ☎51-2312

▽開設時間

午前9時～正午
午後1時～5時

※なお、『1月の休日診療所』は、6ページに掲載してあります。