



福生駅東口



福生駅西口

広報
ふっし

11月 '86 No.296

昭和61年度上半期 財政公表

“ふっさ市の家計簿”

市民の皆さんに市の台所（財政）が、どのように運営されているかを知っていただき、ご理解とご協力を得るために毎年5月と11月の2回、福生市の家計簿（財政状況）の公表をしています。

市民の皆さんに市の家計簿の内容を知っていただくことは、生きた市政を行っていくために大切なことです。

今回は、昭和61年度上半期（4月～9月）の市の家計簿についてお知らせします。

一 般 会 計

収入済総額 56億6,635万円 収入率43.9%
 支出済総額 54億4,759万9千円 支出率42.2%

昭和61年度一般会計上半期の財政状況は、当初予算額 122億 5,386万 9千円で出発し、その後4回の補正が生まれ、予算現額は 128億 9,723万円となりました。

歳入 歳入の収入済額は、56億 6,635万円円で収入率は43.9パーセントとなりました。歳入の主なもの、市税の30億 5,646万 6千円で55.8パーセントの収入率を示し、その他、地方交付税 8億 7,329万 3千円、国庫支出金 4億 6,739万 4千円となっています。（別表I参照）

歳出 歳出の支出済額は、54億 4,759万 9千円で支出率は、42.2パーセントとなり、昨年同期と比較し、3.8パーセントの増となっています。歳出の主なものは、民生費の13億 6,123万 9千円をトップに土木費、教育費の順となっています。（別表I参照）

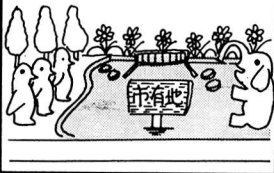
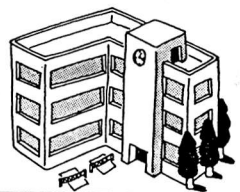


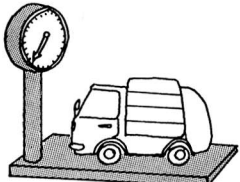
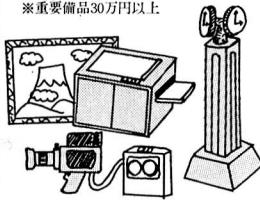
上半期で支出済となった建設事業費で大きいものは、福生駅自由橋改良事業費 1億 2,829万 6千円、仮称武蔵野橋公園新設事業費 1億 6,755万 6千円、仮称福生駅西口広場公園新設事業費 1億1,400万円等です。

歳入歳出とも例年のようにその大半が下半期に集中されるため、収入率、支出率とも低くなっています。

財産状況 土地については主に仮称武蔵野橋公園用地834.59㎡の購入、廃道敷162.03㎡が譲与等により増加し、建物については、市営住宅 69.42㎡が取り壊しにより減少しました。

市 有 財 産

（昭和61年9月30日現在）

<p>土地..... 449,600,405㎡ 地上権..... 459,455㎡</p> 	<p>建物（延べ面積）..... 95,844,989㎡</p> 	<p>車輛..... 58台</p> <ul style="list-style-type: none"> （乗用車..... 7台 貨物乗用車..... 26台 貨物自動車..... 9台 消防自動車..... 6台 マイクロバス..... 1台 起業車..... 1台 大型バス..... 1台 その他の車輛..... 7台 
<p>ピアノ..... 27台 電子オルガン..... 8台</p> 	<p>大型計量器..... 1台</p> 	<p>その他..... 329点</p> <p>※重要備品30万円以上</p> 

市民1人
当りの納
税 済 額

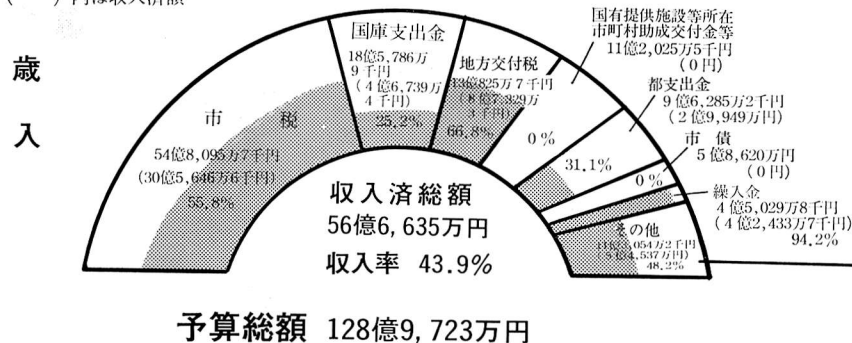
市民税	23,260円
固定資産税	22,958円
都市計画税	6,928円
市たばこ消費税	2,597円
その他	1,479円
（電気税 1,066円 軽自動車税 403円 ガス税 20円）	
合計	57,222円

一般会計

(別表I)

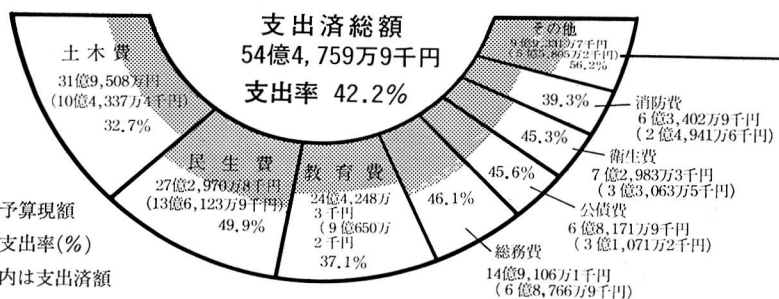
(昭和61年9月30日現在)

□ 予算現額
 ■ 収入率(%)
 () 内は収入済額



収入済額	
繰越金	2億2,035万9千円 100%
財産収入	7,893万5千円 45.7%
使用料及び手数料	7,720万1千円 56.2%
分担金及び負担金	6,887万5千円 41.1%
自動車取得税交付金	4,621万1千円 37.1%
諸収入	3,237万4千円 14.6%
地方譲与税	1,239万6千円 17%
寄附金	468万4千円 100%
交通安全対策特別交付金	433万5千円 49.7%

□ 予算現額
 ■ 支出率(%)
 () 内は支出済額



支出済額	
諸支出金	3億9,133万7千円 70.4%
議会費	9,549万6千円 47%
商工費	5,027万7千円 64.6%
農林水産業費	1,572万5千円 36.5%
労働費	521万7千円 55%
予備費	0円 0%

市債の状況

昭和61年9月30日現在
 (特別会計を含む)

事業別

下水道関係	91億6,338万3千円
社会教育関係	16億3,684万円
義務教育関係	9億4,662万2千円
土木関係	13億7,173万9千円
消防関係	2億1,479万1千円
その他	5億3,862万6千円

借入先別

大蔵省	46億5,771万9千円
郵政省	29億1,729万5千円
公営企業金融公庫	48億8,866万7千円
市中金融機関	7億2,403万9千円
東京都	4億6,354万円
その他	2億2,074万1千円

= 市債 = 総額138億7,200万1千円

市の財源の一つに市債があります。これは学校建設、下水道工事、福祉施設の建設など多額の費用がかかる事業を行うとき、市の財源だけでは不足のために、国や都並びに各金融機関などから借り入れる資金です。

こうした市債の未償還元金額は、昭和61年9月30日現在、一般会計47億861万8千円、特別会計(下水道事業会計)91億6,338万3千円で、総額138億7,200万1千円となっています。

= 特別会計 =
収入率39.8% 支出率37.6%

特別会計には、国民健康保険会計、区画整理事業会計、下水道事業会計、老人保健医療会計並びに受託水道事業会計の5会計があります。

各会計とも順調に運営されておりますが、歳入歳出とも、一般会計と同様に下半期に集中されるため低い率となっています。(右表参照)

= 特別会計 =

昭和61年9月30日現在

区分	予算現額	収入済額	収入率	支出済額	支出率
国民健康保険会計	15億7,836万8千円	6億1,091万3千円	38.7%	5億7,371万円	36.3%
区画整理会計	29万1千円	—26万8千円	92.1%	3万6千円	12.4%
下水道事業会計	18億514万2千円	6億7,628万9千円	37.5%	6億6,320万4千円	36.7%
老人保健医療会計	9億6,341万円	4億3,698万4千円	45.4%	4億1,074万6千円	42.6%
受託水道事業会計	6億7,077万6千円	2億7,211万7千円	40.6%	2億4,057万4千円	35.9%
合計	50億1,798万7千円	19億9,657万1千円	39.8%	18億8,827万円	37.6%

福生市職員等の
給与状況

(1) 人件費の状況 (普通会計決算)

区分	住民基本台帳人口	歳出額 (A)	実費取支	人件費 (B)	人件費率 (B/A)	(参考)59年度の人件費率
	人	千円	千円	千円	%	%
60年度	61,331	11,971,786	220,558	2,458,243	20.5	19.6
	51,994					

※ 大件費には特別職に支給される給料報酬等を含みます。

(2) 職員給与費の状況 (普通会計予算)

61.4.1現在

区分	職員数 (A)	給与			計 (B)	1人当たり給与費 (B/A)
		給料	職員手当	期末勤奨手当		
	人	千円	千円	千円	千円	千円
61年度	372	1,122,353	290,547	540,633	1,953,533	5,251

- 職員手当には退職手当を含みません。
- 給与費は当初予算に計上された額であり、給与改善分として2%分を含みます。

(3) 職員の平均給料月額、平均給与月額及び平均年齢の状況

61.4.1現在

区分	一般行政職			全職員		
	平均給料月額	平均給与月額	平均年齢	平均給料月額	平均給与月額	平均年齢
福生市	245,209円	299,078円	36.9歳	241,742円	294,144円	37.8歳
東京都	262,370	—	40.6	—	—	—
国	231,339	—	39.7	—	—	—

(4) 職員の初任給の状況

61.4.1現在

区分	福生市		東京都		国	
	初任給	採用2年経過日給料額	初任給	採用2年経過日給料額	初任給	採用2年経過日給料額
一般行政職						
大学卒	129,000円	147,800円	125,000円	139,600円	113,200円	125,100円
高校卒	106,600	117,500	101,600	108,600	95,500	101,700

(5) 職員の経験年数別、学歴別平均給料月額の状況

61.4.1現在

区分	経験年数10年	経験年数15年	経験年数20年
一般行政職			
大学卒	213,300円	261,900円	302,600円
高校卒	182,900	221,300	270,100

※ 経験年数とは、卒業後直ちに採用され引き続き勤務している場合は、採用後の年数をいうものであります。

(7) 昇給期間短縮の状況 (一般行政職)

区分	昭和60年度	昭和59年度
職員数 (A)	321人	319人
普通昇給期間(12月)を短縮して昇給した職員数 (B)	27人	19人
比率 (B)/A	8.4%	6.0%

(8) 職員手当の状況

1. 期末・勤奨手当の支給割合 (昭和60年度)

区分	福生市		東京都		国	
	期末	勤奨	期末	勤奨	期末	勤奨
6月期	1.51月分	0.5月分	1.9月分	—月分	1.41月分	0.5月分
12月期	2.045	0.6	2.5	—	1.9	0.6
3月期	0.5	—	—	0.5	0.5	—
計	4.055	1.1	4.4	0.5	3.8	1.1

2. 退職手当の状況

61.4.1現在

区分	福生市		東京都		国		
	普通	定年・勤奨	普通	定年・勤奨	普通	定年・勤奨	
支給率	勤続20年	35.0月分	46.0月分	24.25月分	39.5(38.5)月分	21.0月分	28.875月分
	勤続25年	45.0	60.5	32.5	53.75(51.25)	33.75	44.55
	勤続35年	63.0	83.0	49.75	77.0(71.0)	47.5	62.7
	最高限度	70.0	83.0	50.0	77.0(71.0)	60.0	62.7
加算措置	制度なし		制度なし		定年前早期退職特例措置(2%~20%加算)		
退職時の特別昇給	勤続20年以上1号給		原則1号給、特別の勤奨、退職者2号給		1号俸、		

- 普通退職とは自己都合などによる退職をいい、定年(勤奨)退職とは、定年(原則60歳)又は勇退の勧めなどによる退職をいいます。
- 東京都の()円は、局長級職員の支給率です。

(9) 特別職の報酬等の状況

区分	給料等月額		区分	支給割合		支給割合計
	市	長		市	長	
給料	市長	650,000円	期末手当	市長	60年度6月期	2.01月分
	助役	565,000		助役	12月期	2.645
	収入役	530,000		収入役	3月期	0.5
報酬	議長	366,000	議長	議長	60年度6月期	1.51月分
	副議長	323,000		副議長	12月期	2.045
	議員	305,000		議員	3月期	0.5

(6) 一般行政職の等級別職員数の状況

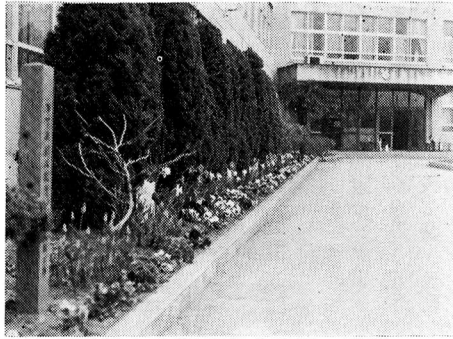
61.4.1現在

区分	1等級	2等級	3等級	4等級
標準的な職務内容	部長・課長	係長	主事・技師	主事補・技師補
職員数	35人	69人	210人	7人
構成比	10.9%	21.5%	65.4%	2.2%
参考				
1年前の構成比	10.9	21.2	63.5	4.4
5年前の構成比	12.2	19.7	62.8	5.3

- 福生市の給与案例に基づく給料表の等級区分による職員であります。
- 標準的な職務内容とは、それぞれの等級に該当する代表的な職名です。

3. その他職員手当の状況

区分	内容
扶養手当	配偶者14,000円、その他の親族1人につき6,300円、(ただし、配偶者がいない場合満18歳未満の子のうち1人につき14,000円)
調整手当	給料・扶養手当・管理職手当の合計額の10% (但し地域区分により10%~0%) 1人当たり平均支給月額25,409円 (60年度普通会計決算)
住居手当	職員1人につき7,000円、ただし、同一世帯で2人以上の職員が勤務する場合、2人以上1人につき5,900円(国の場合、借家、借間居住職員に対する最高支給額は15,000円)
通勤手当	(交通機関) 運賃相当額 (交通用具) 通勤距離により支給(1,000~9,600円) (国の限度額は24,000円)
超過勤務手当	職員1人当たり平均支給月額11,398円 (60年度普通会計決算)
特殊勤務手当	著しく危険、不快、不健康又は困難な勤務、その他著しく特殊な勤務に付いたとき支給される手当(手当の種類は22種類、全職員に対する手当受給職員の割合は31.4%、受給職員1人当たり平均支給月額1,407円) (支給額の高い手当) 学校給食作業員手当、保母手当、衛生現業手当、福祉現業手当、年末年始勤務手当 (多くの職員に支給されている手当) 学校給食作業員手当、祝務手当、保母手当、衛生現業手当、年末年始勤務手当



▲四季折々の花が咲く昇降口付近

福生第三中学校（高山重義校長 生徒数五三一名）は、昭和49年4月開校以来13年の市内では一番歴史

地域と一体となった
理想の学校を目指して

—第3回—
福生第三中学校



わたしたちの学校

小・中学校紹介シリーズ

史の浅い学校である。それだけに学校と地域が一体となって、新しい学校づくりを目指す若々しいエネルギーに満ちています。

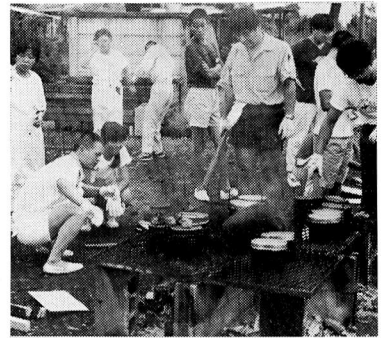
昨年度から、市教育委員会研究奨励校として、「豊かな人間性」を育てるための指導法を研究中です。

（昭和62年2月6日発表予定）

ボランティアクラブの活躍

昭和60年度に東京都教育委員会から「長期にわたるボランティア活動は他の模範である」として表彰された伝統を守り、今年度も、O先生を顧問に活動を進めています。

夏休み中に、心身障害施設「青梅学園」の園内キャンプに参加しました。山下園長からも感謝の言葉をいただきましたが、この活動は、生徒自らのやさしさと人間らしさを養い、明るい学校づくりに一役かかっていると思います。



▲青梅学園のキャンプに参加して

『仲間達の声』から

『よい三中は自分たちの手で』と、生徒会で編集・作成した文集「仲間達の声」からその一部を紹介しましょう。

『学校生活で一番大切なこと：それは、やっぱり勉強かもしれない。でも、もっともっと大切なものがあると思います。それは、友達と接していくことだと思います。友達と仲良くすることによって学校生活が楽しくなると思います。お互いが理解し合うように努力することが大切なのです。（中略）…… そんな考えを、いま私は持っています。学校のみんながこんな気持ちを持ってくれたら、どんなにか素敵なことでしょう。みんなですばらしい学校を築いていきたいものです。』
学習活動やクラブ活動に打ち込

み、友達と語らい、共に成長していく生徒たちに期待したいと思えます。

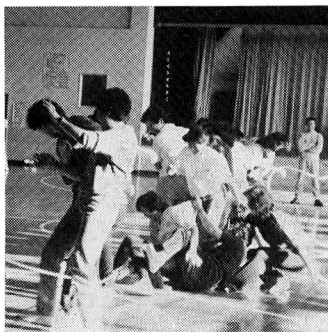
第一回PTA運動会

盛大に開催

開校13年目、PTA設立5年目に当たる今年、10月11日（土）午後半日でしたが、ミニ運動会を開催しました。

開会式でPTA会長が「日頃、子供たちが勉強やクラブで先生方に鍛えられているので、今日はそのお返しを……」とユーモアたっぷりに挨拶。「先生方が、各学年種目に多勢出でてくれて盛り上がった」と、運営に当たった体育委員の人たちも反省会でニコニコ顔でした。

いま、福生第三中学校では、先生、生徒と地域PTAが一体となって、明るい学校づくりに努力しています。



▲大なわ飛びに挑戦

12月の休日診療所

今月の休日診療所の開設日及び開設場所(開設医療機関)は、次のとおりです。

■内科・小児科(昼間)診療所

▽開設日 毎休日

▽開設場所 健康センター

▽開設時間 午前9時～正午

午後1時～5時

△年末診療▽

▽開設日および開設場所

・12月29日(月) 江藤病院

所在 福生市 ☎53-3001

・12月30日(火) 山口外科医院

所在 福生市 ☎53-1177

・12月31日(水) 中村医院

所在 福生市 ☎52-1031

▽開設時間 午前9時～正午

午後1時～5時

■内科・小児科(準夜)診療所

▽開設日および開設場所

・12月7日(日) 堤 医院

所在 羽村町 ☎54-2418

・12月14日(日) 中村医院

所在 福生市 ☎52-1031

・12月21日(日) 村山医院

所在 羽村町 ☎55-2221

△年末診療▽

・12月28日(日) 米谷内科医院

所在 福生市 ☎51-0143

・12月29日(月) 三井クリニック

所在 福生市 ☎53-1471

・12月30日(火) 長岡診療所

所在 瑞穂町 ☎57-2637

・12月31日(水) 堤 医院

所在 羽村町 ☎54-2418

▽開設時間 午後5時～10時

■歯科休日診療所

▽開設日及び開設場所

・12月7日(日) 山本歯科医院

所在 秋川市 ☎58-9374

・12月14日(日) 本田歯科医院

所在 羽村町 ☎54-5902

・12月21日(日) 江藤歯科医院

所在 福生市 ☎51-0115

・12月28日(日) 歯科上田医院

所在 福生市 ☎53-1100

△年末診療▽

・12月29日(月) 内山歯科医院

所在 五日市町 ☎96-0327

・12月30日(火) 中野歯科医院

所在 羽村町 ☎54-7053

・12月31日(水) 山本歯科医院

所在 福生市 ☎52-5211

▽診療時間 午前9時～正午

午後1時～5時

※医療機関が変更する場合もありますので、ご確認ください。

駅に花を生け続けて20年

ま ち か ど

牛浜駅の券売機の隣に置かれて
いるガラスケースの中の花に目を
とめられたことはありませんか。
志茂にお住まいのお花のお師匠
さんを中心に、お弟子さん達が生
け続けているものです。

現在、牛浜駅の一日の平均乗降
客が4100人程度だそうですが、こ
ら、この20年間にどれだけ多くの
人達が、ここに飾られている花に
ど心を和ませられたことでしょうか。
か 橋上化工事の時は、お花を置く
場所を一時的に失いかけたことも
あったようですが、周囲の人達の
努力もあって絶ゆることなく続け
られてきました。何代もの駅長、
職員さん、通勤、通学の人達に愛
と控え目に話された。



清楚な感じのホトトギス、ミズ
ヒキ草に替って、今度は竹かご様
の中に生けられた、白、黄色等の
菊の花がこのケースの座を占めま
した。国鉄が民営に姿を変えても、
この駅の、このコーナーの趣のあ
るたたずまいは変わることなく、毎
日乗降客の心に安らぎを与え続け
てくれることでしょう。

ま ち か ど

脾臓炎の診断

— 福生市医師会だより —

先月号では、お酒と肝臓のお話を致しましたが、今月はお酒とも関係ある脾臓炎の話を致しましょう。

脾臓は、胃の後側にあり今までは臓器の中で一番わかりづらい臓器であり、血中や尿中のアミラーゼという物質が出て初めて脾臓炎だろうと判断できる位のものでした。しかし、この10年位で超音波スキャナー・CTスキャナー・内視鏡的脾胆管造影法が実用化され飛躍的に脾臓の診断が容易になったのです。

超音波スキャナーというのは、お腹にゼリーをつけて10センチ位のセンサーをあて肝臓、胆嚢、脾臓を見るのですが、妊娠の胎児を見る時にも使われますから経験された人も多いでしょう。

CTスキャンというのは、寝ながら大きな円いドームの中に入っで行きレントゲンにうつる液（造影剤）の点滴をうけて調べる方法です。画像がきれいにうつり病変がわかりやすいのですが、施設が大がかりなため何人も検査ができない欠点があります。

内視鏡的脾胆管造影法というのは、長い胃カメラ（十二指腸カメラ）を脾臓から出る脾液と肝臓から出る胆汁の出口である十二指腸乳頭部まで挿入し、その部分より造影剤を細い管で入れて脾臓内の管、肝臓内の管、胆嚢内の異常を見る方法で、石とか腫瘍、慢性の脾臓炎の診断に有効ですが、十二指腸カメラを飲むという若干の苦痛があります。

話を脾臓炎にもどしますと、以上の様な検査法が実用化されるにつれて、慢性の脾臓炎は比較的多い病気であるという事がわかってきたのです。今まで上腹部痛、体重の減少、悪心、嘔吐、腹が張るまた、下痢や便秘、つかれやすい、食欲がない等の症状があると昔から診断されやすかった胃や胆嚢大腸といった検査がされ、たまたま胃潰瘍などがあれば、その為であろうと診断されがちであったのですが、原因不明である事も多かったです。その様な時は、胃ケイレンだの、精神的なもののだのといわれ、あやふやのうちになんとなく食事が食べられないうちに良くなったものでした。さきほどのアミラーゼも急性脾臓炎の時には高くなるものの、すぐに正常値にもどりますので、慢性の脾臓炎ではなかなか診断がつかなかったもの

です。しかし最近エラストラーゼという酵素が、急性期をすぎても高い値のまま異常値を示すことがわかり血液を取っての慢性脾臓炎の診断に有力な手段になっていきます。

それでは、慢性脾臓炎の成因にはどのような事が関係しているのでしょうか。これにはやはりお酒の多飲が一番多く、原因の39%となっており、特に男性は51%をしめ、アルコール多飲が肝臓の他、脾臓にも悪影響がある事がわかります。しかし、不思議な事にアルコール多飲で、肝臓も脾臓も一緒にひどくなっているという例はほとんどなく、この事はアルコールと肝臓炎、アルコールと脾臓炎の今後の研究の大きな鍵となりそうです。個人個人の持っている未知の物質の有無がアルコール多飲で肝臓がターゲットにされたり、脾臓がターゲットにされたりする鍵をにぎっていると考えるのが一番考えられる事なのです。次に多い原因は胆石症で、女性では一番多く29%をしめます。特に総胆管結石は、脾臓の出口をふさぎ消化酵素のアミラーゼの逆流をおこし、脾臓の自己消化をおこします。また、強い脾臓炎の原因になります。また、女性には原因不明というのも多く、まだまだ脾臓に関しては未知の部分が多いと言えます。

す。

昔は脾臓の痛みは左側の右上腹部の痛みと言われていましたが、現在ではその痛みを①上腹部に局在すること。②背部に放散しやすいこと。③持続性であること。④鎮痛剤があまり効果がないこと。⑤アルコールや脂肪摂取でさらに悪くなること。⑥あおむけに寝て悪くなり、立てひざでまくらをかかえこむようにするとすこし軽くなることとしています。そして治療は、胆石症以外は一言で言うと食事を変えず、脾臓が自分で良くなるまで、点滴でしんぼう強く良くなるのを待つことしかありません。

肺がん検診を

受けてみませんか

▽日時 12月1日(月) 午前9時30分～11時30分・午後1時～3時2日(火) 午前9時30分～11時30分
▽場所 健康センター
▽対象 市内在住の満35歳以上の人
▽費用 無料
▽検診内容 喀痰検査(朝起きたときに3日間、痰を取っていただきます)と胸部レントゲン検査
▽申込み 11月20日(木) 午前8時30分から健康センターへ。(代理の人も可)
※電話の申し込みはできません

インフォメーション あれこれ……

国民年金だより

国民年金保険料の免除を受けた期間は追納できます

国民年金の第1号被保険者（自営業・自由業者とその奥さんなど）は、必ず保険料を納めることになっていますが、保険料を納めることが非常に困難な方は、保険料の免除を申請することができます。

ただし、保険料の免除が認められた期間については、老後に年金を受けるとき、保険料を納めた場合の三分の一の年金額になりますので、できるだけ保険料を追納するようにお勧めします。

追納できる期間は、10年以内の保険料免除期間に限られます。また、追納額は免除を受けた当時の保険料額です。（ただし、昭和61年4月以降の免除期間については、追納する時期によって、免除を受けた当時の保険料額に一定の額が加算されます）

現在、免除を受けている方や過

去に免除を受けた方は、経済的にゆとりができたとき、追納を心がけてください。

国民年金保険料は『所得控除』の対象になります

国民年金の加入者が納めた保険料は、その金額が社会保険料として所得から控除され、課税の対象になりません。

現在、国民年金の第1号被保険者（自営業者等）については、今年の1月から12月までの間に支払った額を、第3号被保険者となっているサラリーマンの奥さんのうち、今年の3月まで国民年金に任意加入して保険料を納めていた方については、今年の1月から3月までの納めた保険料を、ご主人が年末調整の際に提出する「保険料控除申告書」に記入すれば控除されますので、忘れずに手続きをしてください。

問合せ 市民課年金係（☎51-1511内線269・270）へ。

国民健康保険だより

交通事故にあったとき

第三者行為の届出を

交通事故など、第三者から傷害をうけた場合、その医療費は、被害者に過失のない限り、加害者が直接病院に支払うべきものです。ところが、現実には、加害者と話し合いがつかなかったり、加害者にお金の持ち合わせのない場合が多く、そういう場合、保険証を使って治療をうけることはもちろん差しかえありません。

ご存じですか

検察審査会

交通事故、詐欺、おどし等の被害にあって、警察や検察庁に訴えたが、検察官がその事件を裁判にかけてくれない、どうも納得できない。

こんな不満をお持ちの方は『検察審査会事務局』へお気軽にご相談ください。

相談や申立についての費用は無料です。

秘密はかたく守られます。

ただしこの場合、医療費は本来加害者が負担すべきものを、国民健康保険が一時立てかえて支払っていることとなります。

したがって、国民健康保険としては、あとで加害者にその立てかえ分を請求することになります。

第三者から傷害をうけた場合で国民健康保険を使用するときは、市役所保険係の窓口に用意してある「第三者行為による傷病届」を提出してください。くわしくは、市民課保険係（☎51-1511内線267・268）へ。

検察審査会は、選挙権を有する国民の中からくじで選ばれた11人の検察審査員が、いわば一般国民を代表して、検察官が事件を起訴しなかったこと（不起訴処分）のよしあしを審査するのを主な仕事とするところです。

検察審査員は6か月ごとに交替しますので、あなたもいつか審査員に選ばれるかもしれません。

くわしくは、八王子検察審査会事務局（東京地方裁判所八王子支部内・☎0426-42-5195内線409）へ。

図書館だより

郷土の本あれこれ ⑥

福生の歴史を調べる本

(近世…幕末編)

徳川家康が江戸に居城を構えたとき、甲州街道の八王子口を警備するために八王子周辺の村々に約千人の半士半農の集団を配置しました。

彼らは千人同心あるいは、千人隊と呼ばれ天正、慶長の頃から幕府が崩壊するまで幕政の援助、治安維持につとめました。

福生の千人同心については、森田潤三氏が『福生における千人隊一付、千人隊論考』（昭和47年、福生市文化財調査会発行）の中で概説しています。

その千人隊の一人、横田穂之助（福生加美）の日記類は、『横田穂之助日記―幕末における千人隊』と題して福生市教育委員会から昭和50年に発行されています。

中には「御達書、日光在勤中控」（慶応三年十月から翌二月）といった最後の時期の日光勤番士（日光東照宮の火の番）に加わった時のものもあります。

慶応三年（1867年）当時の世の中は大政奉還をはさんで幕府

権力が倒壊していくといった波乱に満ちた激動期でした。11月には坂本竜馬が京都において暗殺されています。またそれより一年前の慶応二年には、異常気象が続き天

災飢饉は各地の村々の生活を困窮におとし入れ、米の相場は前年の三倍近くにも値上がりしました。

明日の生活にもこまった農民達は秩父の山間部名栗村を起点に周辺の各村々に「世直し」を叫び打ちこわしながら走っていきまし

た。世にいう「慶応二年の武州世直し一揆」です。当地福生、熊川にもこの一揆勢の一群（約三千人）がおしよせ、現在の多摩大橋の下、築地河原（昭島市）まで進み、迎え撃った

農兵と戦い壊滅しました。福生市に残されている関係資料は『福生市郷土資料室年報V』（昭和60年発行）の中に「福生市内慶応二年武州一揆関係資料」としてまとめられています。

この山里の多摩の地にもかかわらず島崎藤村が、「夜明け前」で描写した新しい時代への様々な息吹きがたしかにあったと感ぜられるのではないでしよか。

給与所得の

年末調整説明会

昭和61年分給与所得の年末調整説明会を開催しますので、正しい年末調整事務を行うためご出席ください。

▽日時 12月2日（火）午後1時～4時
▽場所 商工会館
▽主催 青梅税務署・福生市

所得税の青色申告の決算書及び年末調整説明会・白色申告の決算説明会の開催

次のとおり説明会を開催しますので、ご出席ください。

なお、当日は先にお送りしました決算書等をご持参ください。
▽日時 12月9日（火）青色申告は午前10時から正午、白色申告は午後1時30分から3時30分
▽場所 商工会館3階ホール
▽問合せ 青梅税務署（☎0428-223185）へ。

65歳以上のひとり暮らしの方及び被保護者の方へ

入浴券を支給

市では、ひとり暮らしの65歳以上の方及び被保護者で入浴施設のない方に入浴券を支給しておりますので、該当する方は申請してく

ださい。

支給対象

市内に住所を有する方で、次に該当される方（ただし、入浴施設のある方を除く）

- ① 65歳以上のひとり暮らしの方
- ② 被保護者
- ③ 支給枚数
- ④ ひとり暮らしの方……月10枚
- ⑤ 被保護者………月2枚

問合せ 厚生課厚生係（☎51-1511内線314）へ。

ボーイスカウト・ガールスカウト

新入隊員募集

ボーイスカウト・ガールスカウトでは、昭和62年度の隊員を募集します。

▽対象者 ボーイスカウト（現在小学2年生以上の男子） ガールスカウト（来年度小学校1年生の女子）
▽募集月日 12月1日（月）から
▽申込み 申込書（市民体育館窓口にあります）に記入のうえ教育委員会社会教育課社会教育係へ
▽問合せ ボーイスカウト福生第1団 佐藤宅（☎52-7530）
ボーイスカウト福生第2団 神谷宅（☎51-4478）
ガールスカウト 鮫島宅（☎52-7141）へ。

郷土資料室だより

|| 只今展示中 ||

『ファインダーを通して

見た生物の世界』

― 郷土資料室生物写真講座

参加者作品展―

郷土資料室では、今年5月から生物写真講座を実施してまいりました。講座では生物写真の撮影について、基礎から応用までを学習し、参加者の方々がそれぞれ植物や昆虫とのふれあいをフィルムに記録してきました。今回、参加者15名の作品を展示いたしましたので、ぜひ、ご覧ください。

▽期間 || 11月30日(日)まで

▽場所 || 郷土資料室展示室

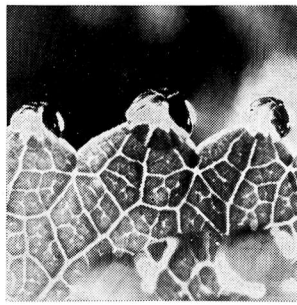
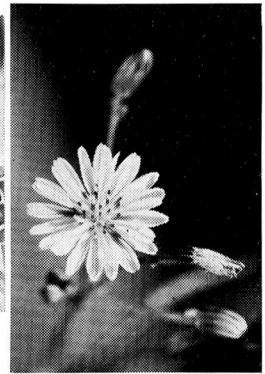


▶ ケイトウとアリ

撮影 神田徳平氏

カワラニガナ

撮影 小野幸男氏



▲ ワレモコウのつゆ
撮影 宮城六郎氏 (講師)

水生生物調査の結果が

まとめられました

教育委員会では、昭和54年度から市内に生息する水生生物の調査を実施してまいりました。すでに水生昆虫、付着藻類、魚類の調査結果は、昭和56年度に中間報告として刊行いたしました。このたび昭和57年度以降実施した水生植物、トンボ類の調査結果がまとまりました。調査報告書は近日中に刊行し、有償にて配布の予定です。

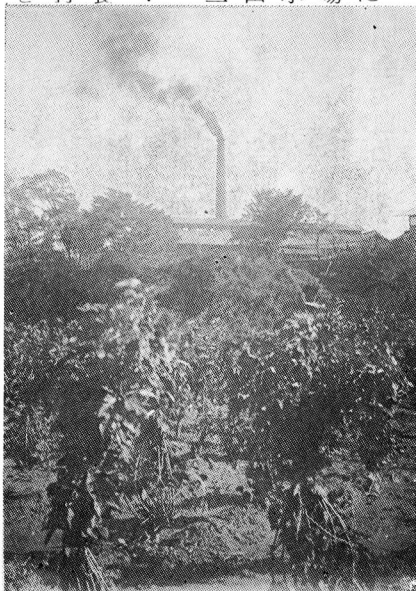
くまがわ

十二景

製糸場

明治以降、近代日本の欧米への主要輸出産物は生糸でした。特に明治30年代から大正時代にかけて、生糸輸出は順調に伸び、昭和初期に至りその最盛期を迎えます。熊川地域も台地畑作地帯という条件から養蚕業が飛躍的に発展してゆきます。

大正期、熊川には三軒の製糸場(森田製糸―上水社、山八製糸、山周製糸)があり、三多摩地方(立川、砂川、瑞穂、羽村、秋川、五日市)の養蚕農家から繭が持ち込まれ、活況を呈していました。



▶ 昭和初期の森田製糸

熊川神社神嘗祭の『奉灯句集』に選ばれた次の二句は

黒煙の並ふ製糸場偉観哉
黒煙や昇龍画又製糸場

その状況をよく描いています。

これらの製糸場では労働力となる女工を信州、甲州、神奈川などから集めてきました。最も大きかった森田製糸・上水社には釜が五〇〇もあり、女工は四〇〇人くらい居たと言います。

へしるしばんでん 背中はやまも襟地はもりたで はばがぎく
へ思いつめれば 金戸も破る
なんだ もりたの 板がこい

これは女工たちがよく唄った歌ですが、正月休みのあとは盆まで休みのとれない彼女たちの思いがよく表現されています。

フォトニュース



—10月19日(日) 市民ハイキング—

素晴らしい眺望に思わず歓声

恒例、秋の市民ハイキングが、快晴に恵まれた10月19日(日)神奈川県津久井郡にある石老山を中心に約40人の参加者のもとに行われました。風化作用によって生れた礫岩の奇岩、怪岩が連なる中を木洩れ陽を受けながらの登り。山頂では素晴らしい眺望に思わず歓声がるほどでした。

相模湖の全景を前にして下る道では、もう次回の出会いに期待をよせる声も聞かれました。

—10月24日(金) 福生市公共下水道(汚水)完成記念式典—

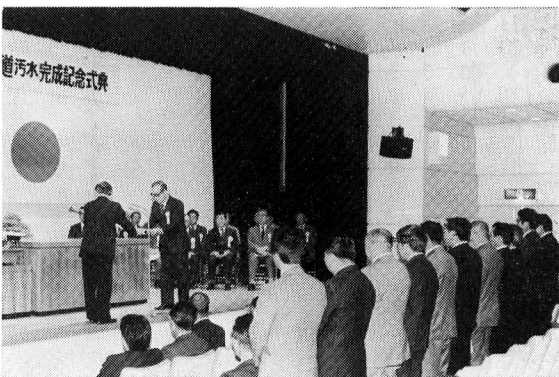
関係業者38社に感謝状

10月24日(金) 市民会館小ホールで、福生市公共下水道(汚水)完成記念式典に地元国会議員をはじめ、都議会議員、東京都など関係者約170人が出席して盛大に行われました。

「公共下水道(汚水)は、昭和48年度に工事が着手されてから13年間、本年度で布設工事の整備が総工費約83億円を投入、市街化区域の普及率がほぼ100パーセントに達し、多摩地区では、6番目」と経過報告がされ、工事に携わった関係業者38社に市長から感謝状が贈られました。

なお、引き続き水洗化について、市民の皆さんのご協力をお願いいたします。

福生市公共下水道(汚水)完成記念式典会場




—10月27日(月) 第9回老人大運動会—

おじいちゃん、おばあちゃんハッスル

福生市社会福祉協議会主催の第9回老人大運動会が市民体育館で行われました。日ごろ運動不足のお年寄りたちに汗を流してもらおうと、市内21福寿会から550人が参加し、4つの組に分かれて競技を開始。参加したボランティア(約40人)の方が競技の準備と進行をつとめ、ポートルースや食い逃げ競走、障害物競走(写真)などの競技におじいちゃん、おばあちゃんは大ハッスルでした。



参加してみませんか



— この指とまれ —

市民体育館	☎52-5511
市民会館	☎52-1711
公民館(本館)	☎52-1711
松林会館	☎52-3624
(公民館分館)	
白梅会館	☎53-3454
(公民館分館)	
図書館	
●中央図書館	☎53-3111
●わかぎり分館	☎52-7421
●わかたけ分館	☎51-0083
郷土資料室	☎53-3111
— 上記の施設は火曜休館日 —	
田園会館	☎52-3133
— 児童施設は日曜休館日 —	
— 地域会館は火曜休館日 —	

①五輪真弓

コンサート

▽日時 12月6日(土) 午後6時
30分開演 ▽場所 市民会館大ホール
▽入場料 A席3500円
(S席は売り切れです)

②初笑い福生寄席

▽日時 昭和62年1月11日(日)
午後2時開演 ▽場所 市民会館大ホール
▽出演 三遊亭楽太郎・獅子てんや・瀬戸わんや・ゆいとびあ・マギー留美・三遊亭楽大
▽入場料 全席指定1000円

③ふっさスプリング

コンサート

▽日時 昭和62年2月8日(日)
午後2時開演 ▽場所 市民会館大ホール
▽出演 前橋汀子・佐

藤功太郎・新日本フィルハーモニー交響楽団
▽入場料 全席指定3000円

①、②、③のプレイガイド

市民会館窓口・市役所市民相談係・チケットセゾン(西友福生店、河辺店)・かたばみ楽器・井上商店(五日市町)

電話予約・問合せ 市民会館へ

第2回

やじきたハイキング

落葉をふみしめての楽しいハイキングです。ご参加ください。

▽日時 12月1日(月) 午前8時
30分集合 ▽集合場所 公民館
▽行き先 日向山:約600メートル(西武線芦ヶ久保駅下車)

▽対象 市内在住、在勤、在学の成人の方
▽定員 25人
▽用意するもの 弁当、水とう、防寒具、雨具、交通費など
▽申込み 11月21日(金)から公民館へ。

チャレンジ

『ほろっとんどん』

あったかくて、おいしいほうとうどんを作ってみよう。

▽日時 11月29日(土) 午後2時
4時30分 ▽場所 田園会館
▽対象 小学3年生～高校生
▽定員 20人
▽費用 材料費自己負担
▽講師 村野栄子氏(福生手づくりの会)
▽申込み 11月21日(金)午前9時から田園会館へ

第3回 田園会館

バドミントン大会

▽日時 12月6日(土) 午後2時
4時30分 ▽場所 田園会館
▽競技方法 ダブルスのリーグ戦
▽対象 小学校低学年の部・高学年の部・中学生の部
▽申込み 田園会館へ。

二十歳のつどい

企画委員募集

一生に一度の成人式の日。思い出に残るような楽しいイベントを企画してみませんか。皆さんの参加をお願いします。

▽日時 12月5日(金) 午後7時
▽場所 公民館
▽対象 来年成

人式を迎える方及び関心のある青年
▽申込み・問合せ 12月5日(金)までに公民館へ。

松林ホームシアター

『ムーミン』

▽日時 11月29日(土) 午後2時
3時
▽対象 幼児

『川本喜八郎』

人形アニメの世界

▽日時 11月29日(土) 午後3時
4時・7時30分・8時30分
▽対象 中学生以上

◎場所 松林会館

◎各回とも入場無料

◎問合せ 松林会館

図書館子ども映画のつどい

『プーさんとおおあらし』
『オズのまほうつかい』

▽日時・場所

11月27日(木) わかぎり分館

11月28日(金) 中央図書館

11月29日(土) わかたけ分館

※時間は、いずれも午後2時と3時の2回上映

▽対象 幼児から小学生

▽定員 各回先着70人 入場無料

▽問合せ 各図書館へ。

(一)参加ください 第25回 東京都公民館大会

公民館大会とは、公民館と市民の皆さんが各市のすぐれた実践、研究を通し、公民館について話し合う場です。

公民館大会とは、公民館と市民の皆さんが各市のすぐれた実践、研究を通し、公民館について話し合う場です。

テーマは『21世紀をめざす町づくりと公民館』。新しいコミュニティへの対応、臨教審における生涯学習体系の移行等が叫ばれるなか、公民館のあるべき姿について問い直します。

ぜひ、ご参加ください。

▽日時 昭和62年1月25日(日) 午前9時～午後4時

▽場所 市民会館・公民館・福祉会館

▽内容 午前は全体会、午後は分科会形式で行います

▽主催 東京都公民館連絡協議会

▽参加申込み 12月5日(金)までに参加費(資料代等)1500円を添えて公民館へ

▽問合せ 公民館へ。

《全体会》

臨教審における生涯学習の動きと公民館

矢口光子(臨教審第2部会専門委員・農村生活総合センター専務理事)
島田修一(中央大学教授)
松下圭一(法政大学教授)
松ヶ江晴彦(専修大学助教授)

分科会	科目名	テ	マ	ラ	イ	助言者
1	公民館保育室	保育室のことをどのように話し合えば学習になるか、婦人問題の視点から				藤村美津(平塚幼稚園)
2	地域福祉と公民館	地域における障害者の学習と生活				大須賀郁夫(第一若駒の家)
3	婦人問題と公民館	性別役割分業を克服するために				折井美耶子(女性史研究家)
4	高齢者の学習と公民館	高齢者の学習活動のあり方を考える				原田正二(大正大学)
5	青年と公民館	21世紀をつくる青年と公民館の学習のあり方を考える				久田邦明(相模女子大学)
6	子どもと公民館	手をつなげる子どもに				酒匂一雄(東京教育庁)
7	差別と人権をテーマとする社会教育	人権学習がめざすもの	パートII			川村善二郎(東京経済大学)
8	公民館とコミュニティ施設	町づくりのために公民館とコミュニティ施設と連携を考える				鐘ヶ江晴彦(専修大学)
9	公民館の役割と課題	臨教審における生涯学習の動きを学び、社会教育の将来を考える				島田修一(中央大学)
10	公民館職員	公民館の職員としての役割について考える				徳永教育委員(国立中央教育委員会)
11	公運審・利用者・公民館	公民館・公民館をとりまく市民と公運審のかわり				奥田泰弘(中央大学)

スケート教室

▽日時 12月7日(日)・14日(日) 午前7時～9時

▽場所 三ツ山ランド

▽集合 午前6時30分

市民体育館

▽対象 市内在住の小学校1年生以上の初心者の方

※小学校1・2年生には付き添いが必要です

▽定員 先着100人

▽参加費 1400円(滑走料・保険料)、300円(バス代)、800円(貸靴料)

▽申込み 11月25日(火)午前9時から市民体育館

※電話での受け付けは行いません

▽問合せ 教育委員会社会教育課社会体育係(☎5215511)へ。

スキーツアーin志賀

初心者から上級者まで、みんなが楽しめるスキーツアー……。

技術面からアフタースキーまで充実した3日間です。

▽日時 昭和62年2月19日(木) 22日(日) 3泊4日(車中1泊)

19日(木)午後9時市民体育館集合

▽場所 北志賀高社山スキー場

▽費用 2万8000円

定員 先着45人

▽申込み 12月1日(月)から申込書(市民体育館にあります)に必要事項を記入のうえ申込金5000円を添えて申し込みください。

▽主催 福生市スキー連盟

▽問合せ 市民会館 川野

※このツアーで市民総合体育大会も開催します。

毎日の生活に取り入れましょう

体力づくり10か条

- ① 三階までの上り下りにはエレベーターを使わない
 - ② 前かがみ姿勢の外股歩きをやめ、腰を押しだすようにさっさと歩く
 - ③ 落ちていっているものを拾う時は、膝のバネを使って拾う
 - ④ まめに動く
 - ⑤ 靴下の脱ぎ履きは、片足立ちで
 - ⑥ 笑いと歌を忘れずに
 - ⑦ 階段をあがる時は、手すりにつかまらない
 - ⑧ 自然との接触の機会を多く持つ
 - ⑨ イライラ、クヨクヨ、ドキドキは少なくする
 - ⑩ 自分自身に適した健康法を用意する
- 《文部省「スポーツを生涯の友に」(中高年編)より》

表紙は語る



福生駅の橋上駅舎・

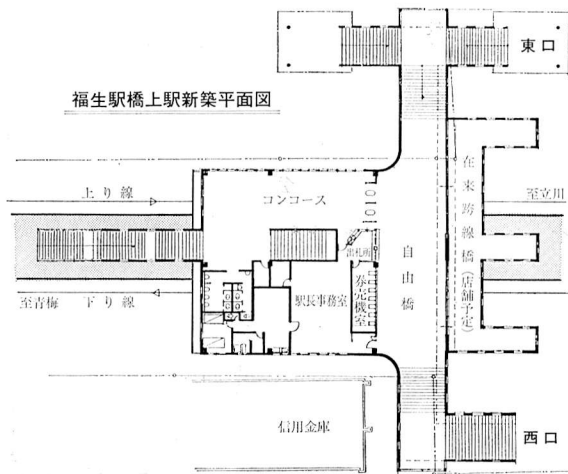
自由橋が完成

福生駅の橋上駅舎工事と東西への連絡通路である自由橋の改良工事が10月末をもって完了し、11月1日から使用を開始されました。

この新駅は、今までホームへの昇降階段が立川方向への一方だけでしたが、更に、青梅方向への階段が新設されましたので、特に朝夕の階段付近での混雑が緩和されました。

これと同時に、自由橋も全体的に化粧直しを行い、幅員も4メートルから5メートルに拡張され、更に東口の昇降階段は北側へも新

福生駅橋上駅舎新築平面図



設されましたので、利用者の皆さんには大変便利で安全な駅となり、市の中心地にふさわしい駅舎等に生まれ変わりました。
 なお、西口広場公園等の整備は昭和62年度事業により施工を計画しています。

年末資金にご利用ください
 福生市中小企業振興資金

市内で事業を営む中小企業の方々のために、福生市中小企業振興資金融資制度があります。年末資金にご利用ください。

◇融資の種類と限度額

※運転資金 300万円

※設備資金 500万円

◇申込み資格

- (1) 市内に住所及び事業所があり市内で1年以上同一事業を営む中小企業。
- (2) 市税(市民税及び固定資産税に限る)が年額3000円以上の納税義務者で納期分まで完納

秋の火災予防運動

『防火の大役
 あなたが大役』

11月26日(水)から12月2日(火)までは、秋の火災予防運動の期間です。今年も、『防火の大役、あなたが大役』を統一標語に一週間火災予防運動が行われます。年末を控え、なにかとあわただしく、ストーブなど火を使う機会も多く

していること。

(3) 東京信用保証協会の保証対象業種であること。

なお、年末資金に利用される場合は11月29日(土)までに申し込んでください。

くわしいことは、経済課商工係(☎51-1511内線272)へ。

12月1日から
 市民体育館の閉館時間は
 午後9時30分です

12月1日から

市民体育館の閉館時間は

午後9時30分です

12月1日から来年3月31日まで市民体育館の閉館時間が午後10時から午後9時30分になります。

競技場、会議室の使用は遅くとも30分前には終了し、閉館時間には体育館を出ようご協力ください

なります。気持ちを引き締めましょう。

▲運動の重点▼

◆火災から命を守る

◆放火されない

◆訓練を通して

◆地域ぐるみで

◆訓練を通して

◆地域ぐるみで

◆訓練を通して

◆地域ぐるみで