

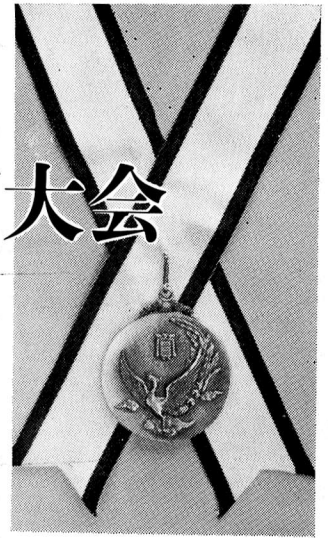


広報 ふつ市

9月 '86 No.294

スポーツの祭典

第17回 市民総合体育大会



▲このメダルは誰に？

いよいよスポーツの秋到来、今年も10月10日『体育の日』を中心に第17回市民総合体育大会が行われます。競技は26種目、主会場は市民体育館です。この大会は、市内に在住、在勤、在学されている方ならどなたでも参加できます。どうぞ、お気軽にご参加ください。

申し込み、問い合わせは、いずれの競技も市民体育館内社会体育係（☎52-5511）へ。

卓球

▽日時 10月5日(日) 午前9時
30分
▽場所 市民体育館主競技場
▽競技方法 トーナメントによる、一般男、女ダブルス・シングルス・小学生・中学生・初心者
▽申込期限 9月26日(金)
▽主管 卓球連盟

軟式庭球

▽日時 10月5日(日) 午前8時30分
雨天の場合12日(日)
▽場所 福東テニスコート
▽競技方法 中学生・一般男、女・家庭婦人の部リーグ戦
▽申込期限 10月2日(木)
▽主管 軟式庭球連盟

ソフトボール

▽日時 10月5日から11月30日までの毎週日曜日、祝日
▽場所 加美平野球場他
▽競技方法 少女・一般男、女の部トーナメント
▽申込期限 9月26日(金)
▽主管 ソフトボール連盟

バレーボール

▽日時 10月10日(祝) 午前10時
▽場所 市民体育館他
▽競技方法 小学生・中学生・一般男、女

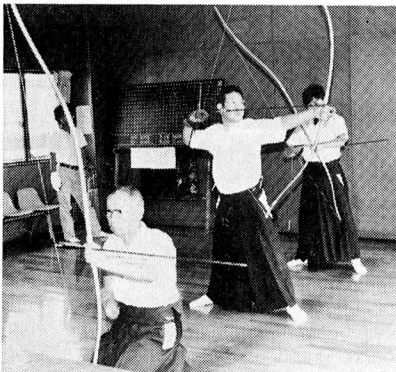
家庭婦人の部トーナメント
▽申込期限 9月28日(日)
▽主管 バレーボール連盟

柔道

▽日時 10月10日(祝) 午前10時
▽場所 市民体育館柔道場
▽競技方法 小学生・中学生・一般(高校生を含む)の部、高点試合
▽申込期限 大会当日まで
▽主管 柔道連盟

弓道

▽日時 10月10日(祝) 午前10時
▽場所 市民体育館弓道場
▽競技方法 一般男、女・団体ブロック別対抗(1チーム3人)的中戦高点試合
▽申込期限 大会当日まで
▽主管 弓道連盟



■早朝マラソン

▽日時 10月10日(祝) 午前7時
▽場所 多摩川堤防コース
▽対象 一般市民
▽申込期限 大会当日まで
▽主管 陸上競技協会

■輪投げ

▽日時 10月10日(祝) 午前10時
▽場所 市民体育館卓球場
▽競技方法 小学生・中学生・身障者
・一般・壮年男、女・予選高得点者8人で決勝トーナメント
▽申込期限 大会当日まで
▽主管 ラジオ体操友の会



■銃剣道

▽日時 10月12日(日) 午後6時
▽場所 市民体育館剣道場
▽競

技方法 一般、リーグ戦
▽申込期限 10月10日(祝)
▽主管 銃剣道会

■身障者運動会

▽日時 10月12日(日) 午前10時
▽場所 市民体育館
▽対象 身障者
▽主管 身障者福祉協議会

■陸上競技

▽日時 10月12日(日) 午前9時30分
※雨天の場合19日(日)
▽場所 市営競技場
▽競技種目
○60m: 40歳代・50歳代・60歳以上の各男、女
○100m: 小学4年生・中学3年生(学年別)・高校生・一般の各男、女
○200m: 中学生学年別・高校生・一般の各男、女
○400m: 中学生学年別・高校生・一般の各男、女
○1500m: 中学生学年別・高校生・一般・壮年(40歳代・50歳代・60歳以上)の各男
○400mリレー: 小学5年生・中学3年生(学年別)・高校生・一般の各男、女
○走高跳 走幅跳 砲丸投: 中学生学年別・高校生・一般・壮年(40歳代・50歳代・60歳以上)の各男、女
▽申込期限 9月27日(土)
▽主管 陸上競技協会

■少年軟式野球

▽日時 10月5日から11月16日までの毎週日曜日
▽場所 南公園グラウンド他
▽競技方法 トーナメント
▽申込期限 9月30日(火)
▽主管 少年軟式野球連盟



■ゲートボール

▽日時 10月14日(火) 午前9時
※雨天順延
▽場所 福東グラウンド
▽競技方法 一般市民リーグ戦
▽申込期限 10月4日(土)
▽主管 ゲートボール連合会

■バドミントン

▽日時 10月19日(日) 午前9時30分
▽場所 市民体育館
▽競技方法 小学生・中学生男、女・一般男、女(1、2、3部)トーナメント
▽申込期限 10月4日(土)
▽主管 バドミントン連盟

■ハイキング

▽日時 10月19日(日) 午前8時
市民体育館集合
▽場所 石老山(相模湖)
▽参加費 500円(保険代他)
▽定員 40人
▽申込期限 10月12日(日)
▽主管 教育委員会

■剣道

▽日時 10月26日(日) 午前9時30分
▽場所 市民体育館
▽競技方法 トーナメント
▽申込期限 10月10日(祝)
▽主管 剣道連盟

■バスケットボール

▽日時 11月2日(日)・9日(日)
▽場所 市民体育館
▽競技方法 一般(中学生を含む)男、女トーナメント
▽申込期限 10月26日(日)
▽主管 バスケットボール連盟

■インディアカ

▽日時 11月16日(日) 午前9時
▽場所 市民体育館
▽競技方法 トーナメント
▽申込期限 11月9日(日)
▽主管 教育委員会

10月の休日診療所

今月の休日診療所の開設日及び開設場所(開設医療機関)は、次のとおりです。

内科・小児科(昼間)診療所

- ▽開設日 毎休日
- ▽開設場所 健康センター
- ▽診療時間 午前9時～正午
午後1時～5時

内科・小児科(準夜)診療所

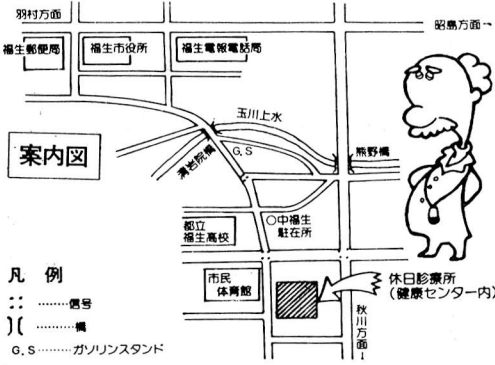
- ▽開設日および開設場所
- 10月5日(日) 村山医院
所在 羽村町 ☎55-2221
- 10月10日(祝) 米谷内科医院
所在 福生市 ☎51-0143
- 10月12日(日) 大嶽医院
所在 瑞穂町 ☎57-0162
- 10月19日(日) 河野医院
所在 羽村町 ☎54-7720
- 10月26日(日) 中村医院
所在 福生市 ☎52-1031

歯科休日診療所

- ▽開設日および開設場所
- 10月5日(日) 平出歯科医院

- 所在 福生市 ☎51-4738
- 10月10日(祝) 島崎歯科医院
所在 五日市町 ☎96-0474
- 10月12日(日) 松永歯科医院
所在 福生市 ☎52-7122
- 10月19日(日) 沢田歯科医院
所在 秋川市 ☎58-5528
- 10月26日(日) 吉成歯科医院
所在 福生市 ☎53-5538
- ▽診療時間 午前9時～正午
午後1時～5時

※医療機関が変更する場合がありますので、受診の際は、あらかじめご確認ください。
なお、受診は緊急の場合に限ります。また、受診の際は保険証と小銭をご用意ください。



各種検診の日程

昭和61年度後期に市民の方々を対象に実施する各種検診の日程(予定)が決まりましたのでお知らせ

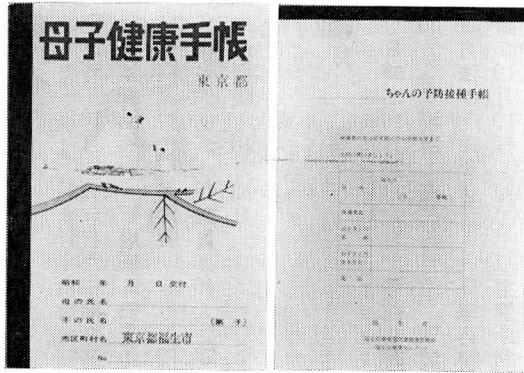
検診の種類	実施予定月	対象者	場 所
胃 が ん	毎週火曜日 (第5水曜日・祝日を除く)	満35歳以上の方	福生保健所
肺 が ん	昭和61年12月	満35歳以上の方	健康センター
胸部X線撮影	昭和62年2月	満15歳以上の方	健康センター
乳 が ん	昭和62年2月	満30歳以上の女性	市内指定医療機関
子宮 が ん	昭和62年2月	満30歳以上の女性	市内指定医療機関

予防接種の問診票は

これからの
10月以後からの、乳幼児の予防接種に必要な問診票は、ひとつの冊子『……ちゃんの予防接種手帳』にまとめ、就学前のお子さんの保護者の方全員にお送りしました。これからは、この手帳と母子健康手帳を持って受けてください。
日程は健康センターと市役所窓口案内にあります。また、対象者にはそのつどハガキで通知します。
※各種予防接種の注意事項は、事前に必ずお読みください。
まだ届いていない方や不明の点

らせいたします。

なお、この日程は、あくまでも予定ですので、くわしいことについては、毎月25日に発行の『市のお知らせ』に掲載しますので、ご覧ください。



は健康センター(☎51-1511 内線365・366)へお問い合わせください。

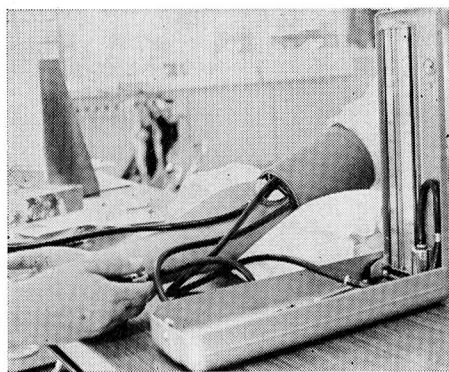
血圧と新しい血圧の薬

— 福生市医師会だより —

秋風がひんやりふき始めると血圧が高い人はそろそろ主治医に「血圧が高くなりましたね、薬を追加しましょう。」などと言われます。皆さん血圧、血圧と言うけれども、どのような圧力なのか。

血圧測定の際は腕に帯をまきますが、あれは腕の太い動脈の圧力を測っているのです。それはほとんど大動脈の圧力と同じなので、血圧とは体の太い動脈の圧力と思われていいでしょう。

それではどうして血圧という圧力が生れるのでしょうか。



心臓の大きなポンプから送り出された血液は、各臓器の細い血管を通過する際におしあいへしあいの状態になります。皆さんも太い道から細い道を通らなくては行かないの後ろからつきつきと人が入り込んでくると圧迫を受けますね。その圧迫が血の流れで言うところの血圧なのです。

しかし、腎臓を通る血の流れは血液の中の老廃物と水分を尿として外に出してしまいう道もあるため、おしあいへしあいの状態を緩和して血圧を下げることができるので、その薬が皆さんが昭和40年から50年代多用された降圧利尿剤で「レセルピン」という薬とともに血圧を下げの効用があるのです。

しかし最近の研究によるとこの降圧利尿剤には心臓の動脈硬化を促進する作用やコレステロールが高くなったり、不整脈をおこしやすくなる作用があることがわかりました。血圧を上げる目的は、脳の血管の血圧を上げ、脳出血や心筋梗塞を防止することですから、心臓の動脈硬化を促進したりコレ

ステロールを高くしたりする薬は、あぶはちとらずということになってしまいます。

そこで高血圧に対しても最近では狭心症に使われる薬が多く使用されるようになりました。ひとつはカルシウム拮抗剤と言い、心臓を養う血管を拡張させる目的で使用されてきましたが、各臓器の細い血管の壁をつくっている筋肉も同時に弛緩させるため、おしあいへしあいの状態を緩和します。心臓が悪くて血圧が高い人には一石二鳥の薬ですが、顔面が紅くなったり、人によっては頭痛を訴えたりします。もう一つは、β遮断剤と言いますがこれは心臓の大きなポンプの拍出する力をコントロールして後からおし出す血流を調節することにより、おしあいへしあいの状態をつくらぬ薬ですが、これも脈が少なくなりすぎたり、喘息の人には絶体に使ってはいけぬ薬です。それから一長一短という面もあるもので、その患者さんの状態を良く知らなくては使用できません。

極く最近降圧利尿剤に変わる腎臓の調節による血圧の薬が出てきました。この薬は動脈硬化をおこさず、腎臓から尿の出る能力を調

節するレニン・アンジオテンシンという物質をコントロールすることにより、血圧を上げる薬が出て来たのです。この薬は確かにいままでの薬と異なり効果も長く1日1回ですむ良い薬といっていると思いますが、できてまもない薬ですので、今後長い間使用しているうちに問題が出て来ないとは限りません。特に腎臓に欠陥をもった患者には慎重に投与しなくてはならないと思います。

薬はこの様に時代時代によって素晴らしい効果と言われながら、そのうちに長期投与によるこまかい問題点が出ては新しい薬にとって変わられます。しかし、そのように薬が変わってもそれを処方してくれる主治医が患者の状態を良く見ているれば、その時々最適な薬を投与してくれるはずで

実際に、降圧利尿剤によってもたらされた効果は、死亡原因の第1位であった脳出血を第3位にまで上げる効果があったことを統計が示しています。要は、患者と医師との間での信頼、患者の病歴を良く知っていること、また心のふれあいが一番大切なことなのです。

国民年金をたより

国民年金加入者は

こんなとき
年金が受けられます

国民年金制度は、加入者が高齢になったとき「老齢基礎年金」を受けて、老後の生活の安定を図ることを主な目的としています。このほか、加入中などに事故にあった場合にも年金が受けられます。

たとえば、日常生活に著しく支障がある障害者になった方は「障害基礎年金」が、また加入者が亡くなったとき18歳未満のお子さんと一緒に生活している奥さんは「遺族基礎年金」が受けられます。

自営業者などの期間（第1号被保険者期間）だけで老齢基礎年金を受ける資格期間のある夫がなんの年金も受けずに亡くなったとき、結婚期間が10年以上ある奥さんは60歳から65歳になるまでの間「か婦年金」が受けられます。

なお、保険料未納期間があると年金を受けられないことがありますので、保険料の納め忘れには十分ご注意ください。

年金はご自分で請求しなければ

受けられません。年金を受ける資格があると思われる方は、市民課年金係へご相談ください。

国民年金加入者(受給者)

はこんなとき届け出を

国民年金は皆さんの届け出にもとづいて制度が運営されていますので、次に該当したときは、すぐに市民課年金係に届け出てください。

■加入者の主な届け出

①加入者の種別（第1・2・3号被保険者の別）が変わったとき
就職して、厚生年金などの加入者になったとき（配偶者がいるときは、配偶者の届け出も必要です）

イ会社を退職して、自営業者などになったとき（配偶者がいるときは、配偶者の届け出も必要です）

ウ厚生年金加入者などと結婚し、専業主婦になったとき
②住所や氏名を変えたとき
③年金手帳をなくしたり、ひどく汚したりしたとき

④死亡したとき（遺族が届け出）
※各届け出には原則として、年金手帳と印鑑が必要です。
なお、添付書類が必要になる場合

合もあります。

■年金受給者の主な届け出

①住所や氏名を変えたとき
②年金の払い渡し機関を変えたとき
③年金証書をなくしたり、ひどく汚したりしたとき
④加算対象となる子どもが満18歳になったとき

⑤年金を受けている方が死亡したとき（遺族が届け出）
⑥二つ以上の年金が受けられるようになったとき
⑦支払い通知書をなくしたとき
※受けている年金の種類により、届け出先が社会保険庁になる場合があります。

問合せ 市民課年金係（☎51-1511内線269・270）へ。

まちかど バドミントンファミリー 森 真由美さん国体へ

熊川にお住いの森さんは、バドミントン一家で、休日になると家族4人がバドミントンで一日汗を流して楽しく過ごしておられます。まさにファミリースポーツとしての共通した話題をみんなが持ち食卓では、自然とにぎやかな雰囲気があります。

お父さんの泉さんやお母さんの涼子さんの腕前も相当なものです。が「今では子供たちにはかないま



まちかど

せんと、その成長ぶりに驚いておられました。

中でも長女の真由美さんは、小学5年生のとき、市民体育館主催の小学生バドミントン教室に参加したのがきっかけで、メキメキと腕をあげ、多くの大会で好成績をおさめてきましたが、10月に山梨県で開かれる「秋季かいじ国体」に、バドミントン競技高校の部シングルズ東京都代表として出場することが決まりました。

真由美さんは、「福生市のバドミントン普及と発展のためにもぜひがんばってきたい」と強い意欲を示していました。

真由美さんの国民体育大会都代表としての活躍を大いに期待し、みんなで拍手と声援をおくりましょう。

まちかど

わたしたちの学校

小・中学校紹介シリーズ

身近にある学校で、いまだんないものが行われているか、私は意外に知る機会が少ないものです。

国語や算数(数学)などの教科や遠足、運動会などの行事のほか、どのような教育活動が行われているのか。どのような施設・設備があり、どのように使われているのか。「わたしたちの学校」として、市内の小・中学校をシリーズで紹介していきたいと思います。

一第1回一 福生第五小学校



愛情豊かな子どもを

育てる愛鳥活動

「先生、ムク鳥の赤ちゃん、巢から顔出しているよ」「先生、スズメのヒナが道ばたに落ちていたので、何とかしてください」

鳥に関することは何でもすぐ五小へ、というのが合い言葉のようで、様々なことが職員室に持ちこまれる。そのたびに先生たちが集まり熱心に見守る。スズメの

ヒナがエサを食べられるように、温めた牛乳をストローで与えているY先生。

職員室の窓ぎわには、いつでも野鳥を観察できるように、十台もの望遠鏡が三脚にすえつけられています。

野鳥のいる場所、観察の仕方や双眼鏡の正しい使い方をいねいに指導している愛鳥クラブのI先生。

巣箱作りから野鳥の生態を学び取らせ、学校周辺の野鳥のいる絵地図作りで児童の興味をひきたっている理科の先生。

福生第五小学校(澤田 高校長 児童数五二四名)に来ると、鳥を知らない人でも鳥について分かってくると言われています。観察に出かけると、子どもたちが望遠鏡

を設置し、「先生、今見えているのがセグロセキレイだよ」などと教えてくれる。

昭和47年2月に、開校以来の実績をもとに、「東京都愛鳥モデル校」の指定を受け、以来、巣箱作りや野鳥観察等に地道な活動を続けています。

多摩川とハケの緑に囲まれ、自然に恵まれた環境にあるため、野鳥や自然観察にはもってこいの場所である。

昭和58・59年度の二年間、市の研究奨励校の指定を受け、子どもたちとじっくり愛鳥活動に取り組めたお蔭で、昭和59年11月には、全国鳥獣保護実績発表大会で環境庁長官賞を受賞したことは、まだ記憶に新しいところです。

学校経営方針の中で、校長先生



▲昨年の全校野鳥観察

も「地域に根ざした愛鳥活動の充実」をうたいあげ、福生五小の児童が、「こころね」のやさしい子に育ってくれるようにと願っています。

昭和60年3月、都の教育委員会から表彰を受け、上野の文化会館へ子どもたちの代表を連れて出かけた帰り、「せっかく、都内まで来たんだから、どこかへ連れて行ってあげよう」との校長先生の誘いに、「不忍池のカモが見たい」という子どもたちの返事であった。

学校には愛鳥室という教室があり、いろいろな巣箱や野鳥に関する資料等がファイルされ、整理棚に保管されいつでも使用することができるようになっています。

三年前に整備された視聴覚室には、アナライザー(反応分析機)の設備とともに、鳥に関するビデオテープが85本も保管され、愛鳥指導の折にすぐに利用できるようになっていきます。

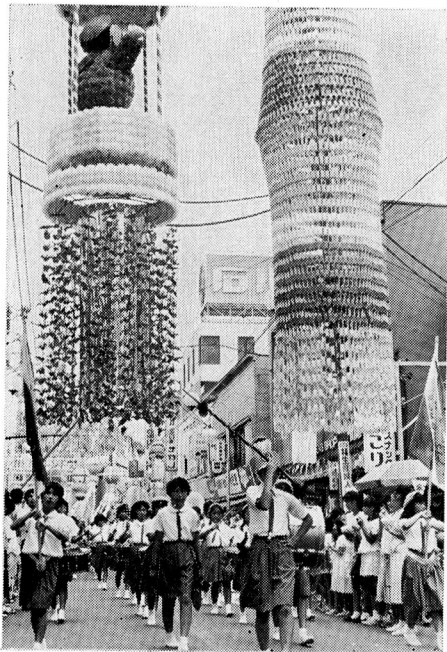
学校のすぐ東側のハケには、ケヤキなどの大木が生い茂り、小鳥たちのさえずりもにぎやかに聞こえ、子どもたちはエメロンの森と呼んで親しんでいます。これからも愛鳥指導を通じ、子どもたちの情操を高めていこうと努力している福生第五小学校である。

第36回 ふっさ七夕まつり

▶ 福生民踊パレード



▲米軍人さんも大奮闘



◀ 第一小学校のプラスバンドパレード



▶ 米婦人も民踊で日米親善

— 8月7～10日福生七夕まつり—
七夕まつりに10万余人

福生の夏の風物詩「第36回福生七夕まつり」は10万余人の人出でにぎわい4日間の幕を閉じました。

今年は、雨で中止される行事もなく、すべて予定どおり行われ、初日（7日）の37団体、約2,000人が参加した福生民踊パレードを初め、ミス七夕コンテストや各種協力団体の音楽パレード、歌謡ショー、チビッ子広場など催し物が連日盛りだくさんでした。また最終日の打ち上げ花火は最高でしたね。

写 真 記 事

フ
オ
ト
ニ
ユ
ー
ス



▲天王ばやし・山車（2台）・おみこし（4基）
の大パレード



▲子どもショー
超新星フラッシュマン



陸上自衛隊音楽隊

▼ミス七夕の神田千恵子さん



最終日の打ち上げ花火



準ミス七夕 川畑法子さん(左)
▼ 岡野葉子さん(右)

ミス東京 荻島久美子さん(左)
▼ 山腰舞里さん(右)

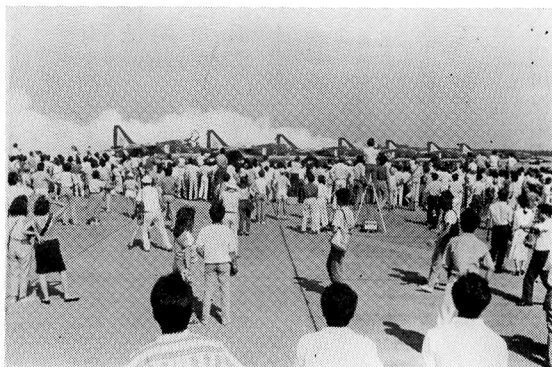


—— 8月30～31日 日米親善友好祭 ——

本場アメリカの味を満喫

横田基地を開放して行われた「日米親善友好祭」に、市内外から10数万人の人々が訪れました。

日米の航空機の展示やデモンストレーション飛行、格納庫内や屋外ステージでのバンド演奏など多彩な催し物に各所で友好的情景が見られ、ホットドックやハンバーガー、ステーキなど本場アメリカの味を満喫する若者たちの熱気が会場いっぱいにあふれていました。



—— 8月31日(日) 福生市防災訓練 ——

積極的な実践参加

9月1日の「防災の日」を前に、福生市防災訓練が市民約1,700人が参加し、市内3か所で行われました。応急手当や初期消火、震災時における電気、電話、ガス等の復旧工事訓練、また今回は特に炊き出し訓練も加わり、にぎりめしや味噌汁づくりが手際良く行われ大きな成果をおさめました。中でも身近な初期消火では、消火器の使い方や火のはいった天ぷら鍋の消火に真剣に取り組んでいました。



郷土資料室だより

〓 只今展示中 〓

『福生市のシダ展』

シダ植物の生活環境と分布

福生市には38種類のシダ植物が自生しており、それぞれ光・水・気温など生育条件の適した場所を選んで生活しています。どのような場所にどんな種類が分布するかを次のようにまとめてみました。

■段丘崖のシダ植物

種類も個体数も最も多く分布しているのは、拜島段丘崖の常緑樹と落葉樹の混交林及び加美上水公園付近の落葉樹林です。ともに発達した森林で林床は暗くなっています。これらの場所は、斜面のため土壌が地下水から供給される水分に恵まれ、根が乾燥することがなく、気温の較差が少ないうえ、厳冬期でも霜がおりない比較的温暖な環境です。このような環境を反映してイワガネソウ、ヤマイタチシダ、ベニシダ、イノモトソウなどの常緑性で暖地系のシダ植物が集中的に分布しています。

■林縁のシダ植物

段丘崖の樹林でもやや明るい林縁や台地面の小樹林には、夏緑性

で半陽性のイヌワラビ、ゼンマイ、カニクサなどが分布しています。また、平坦地の雑木林で湿り気のある腐植のたまったところには、フユノハナワラビが生育することもあります。これは市内で唯一の冬緑性シダです。

■上水沿いのシダ植物

玉川上水やその分水は、側壁が石垣やコンクリートなど硬いもので構成されていて、常に流水があるので水分や湿度に恵まれています。ここでは夏緑性で暖地系のゲジゲジシダ、ミドリヒメワラビなどや、石垣のすきまなどに着生する常緑性のノキシノブ、ヤブソテツ(写真)などが見られます。

■草原のシダ植物

八高線の線路沿いや、五日市線の土手には、陽性で乾燥に強いワラビやスキナガ小群つつ分布しています。これは夏緑性で暖帯から温帯に分布する種です。



今回の特別企画展の図録『福生市のシダ展』を一部600円で、郷土資料室にて頒布しています。

くまがわ

十二景

牛浜橋

大正12年に刊行された『西多摩名勝誌』に牛浜橋の写真が掲載されています。さすが名勝の一つに選ばれるだけあって、その眼鏡橋形式の石橋は驚くほど整った優美な姿をしています。『神嘗祭奉灯句集』(熊川神社所蔵)には、
月を割る牛浜橋の飛沫哉
の句と

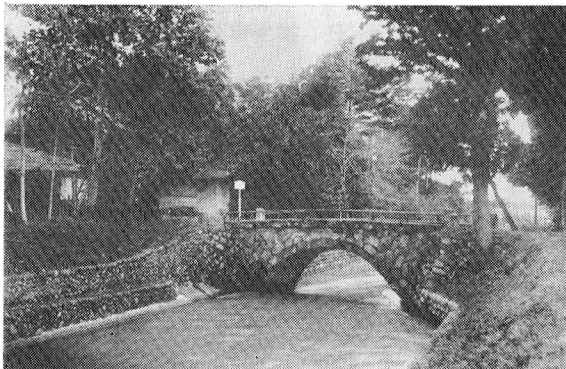
明月や牛浜橋の人の波

の二句が秀句に選ばれています。

牛浜橋は、従来、板橋でしたが五日市街道が通っていることから痛みが早く、そのため村民に課せられていた修繕費は重い負担となっていました。そこで明治10年4月、熊川村戸長石川弥八郎を代表として、神奈川県へ恒久的な石橋にかけかえることの許可を願います。熊川渡船収入を一部に充て

た建設費は総額五百円をこす巨費となりましたが、同年12月に完成しました。

石の眼鏡橋は、江戸時代九州には数多く建設されていましたが、東京で架けられるようになったのは明治に入ってからといわれます。最も早いのが万世橋で明治6年5月です。明治9年までに九つの石橋の建設が確認できます。洋風建築と眼鏡橋は文明開化のシンボルの一つですが、多摩の地熊川にも明治10年代には文明開化の波が押し寄せて来たと言えそうです



▶大正時代の牛浜橋

図書館では10月2日から コンピュータオンライン稼働

わかぎり・わかたけ両分館に電算機を設置し、すでに中央図書館にあるコンピュータと通信回線で結びます。それにより、より一層のきめ細かいサービスの向上を図ります。

▼貸出券は、全館（三館）共通になり
ます

現在、わかぎり・わかたけ両分館では5枚の個人貸出券を発行しておりますが、10月2日以降は、5枚の個人貸出券と引きかえに新しい個人貸出券に変わります。この貸出券は全館（三館）共通になります。また、現在中央図書館を利用している方の貸出券も同様に全館どこでも利用できるようになります。

▼図書館（三館）のすべての本がどこからでも調べられます

他の図書館に希望する本の確認、貸出等の状況がすみやかにわかりますので、どこの館にある本でも予約をすることが出来ます。

▼本はどこの図書館でも返せ
ます

中央図書館で借りた本を、分館へ返せます。またその場で返却されますので分館の本を借りること

ができます。

■利用者の秘密は守ります

図書館のコンピュータには、利用者の情報が記憶されていますが、図書館内に、機器本体を設置し、内部的に処理されますので一切外部には出ません。

貸出の記録は、本が返されますとすべて消えてしまいます。その他、利用者の秘密は万全の注意をもって守ります。

郷土の本あれこれ ④

情報化時代の流れの中で

今回は、コンピュータのオンライン化時代をむかえた中での「郷土の本」について少しふれてみたいと思います。

現在各地で情報公開、提供といったことが行われつつありますが、当図書館におきましては、市の行政や歴史、自然といったことを含むあらゆる情報を図書や雑誌・新聞などの中から収集し、使いやすいように整理して市民の皆様

に提供しております。

そうした図書（資料）は、中央図書館の奥のレファレンス室（地域資料コーナー）に配架してありどなたでも自由に見ることが出来ます。

また、10月からのオンライン化によって市内にある二つの分館からも現在どのような本があり貸出されているか否かがすぐわかるようになります。

様々な図書情報を正確に迅速に処理することができるようになります。

そうした中で、最も大切なことは市に關係する図書（資料）をより多く収集していくことです。

市の公的機関などが発行したものの（行政資料）はもちろんですが、学校のPTAや子供会、地域の町会や婦人会、各種サークル、団体等の発行したパンフレット、ビラ、ミニコミ誌や図書等、あらゆる資料が、郷土を知るための貴重な情報になります。

まさに図書館は、地域の情報センターとしての役割もになっていくのです。

情報の提供に役立つものであれば、どんなものでもけっこうです。ぜひ、図書館にお持ちください。ご協力よろしく願います。

樹木・生垣にも

奨励金を交付

本年度から樹木・生垣にも奨励金を交付することになりました。対象になる樹木・生垣は今後5年以上にわたり刈り込み、整枝等の管理が良く行き届いていることとし、申請に基づいて市で調査のうえ、保存樹木・生垣として指定します。


樹木については樹高10メートル以上で、地上高1.5メートルのところで幹周り1メートル以上のもの、生垣については幅員4メートル以上の公道、またはこれに準ずる私道に沿って設けられ、道路に接している部分の延長が10メートル樹高1メートル以上のものに適用されます。

奨励金は樹木1本につき年額2千円、生垣は1か所につき年額1万円交付されます。

申請の受付期間は9月末までとし、本年4月にさかのぼって奨励金を交付します。また、10月以降に申請が出されたものについては月割計算した額を交付することになります。

なお、くわしくは、経済課農業緑化係（☎51-1511内線273）までお問い合わせください。

参加してみませんか



— この指とまれ —

市民体育館	☎52-5511
市民会館	☎52-1711
公民館(本館)	☎52-1711
松林会館	☎52-3624
(公民館分館)	
白梅会館	☎53-3454
(公民館分館)	
図書館	
●中央図書館	☎53-3111
●わかぎり分館	☎52-7421
●わかたけ分館	☎51-0083
郷土資料室	☎53-3111
—上記の施設は火曜休館日—	
田園会館	☎52-3133
—児童施設は日曜休館日—	
—地域会館は火曜休館日—	

松林日曜工作室



場所がない、道具がない……
ちよっとした日曜大工をするにも始めるまでがひと苦労。それじゃあ松林をかしちゃいましょう。
松林には工作台、電動工具などがあります。道具選びもウデのうち。さあ、あなたも気軽に来てくださいませんか。
講師の指導のもと、道具仕立てや、木工も企画しています。
▽日時 9月28日(日) 午前10時～午後4時
▽場所 松林会館
▽定員 先着20人
▽費用 材料費等は実費
▽講師 秋池俊彦氏(職業訓練校)
▽問合せ・申込 9月21日(日) から松林会館へ。

落語鑑賞会 『三遊亭圓歌一門会』

▽日時 10月12日(日) 午後2時開演
▽出演 三遊亭圓歌・三遊亭歌代・三遊亭歌ち栗
▽場所 市民会館大ホール
▽入場料 全席自由 前売券700円・当日券800円

五輪真弓コンサート

▽日時 12月6日(土) 午後6時30分 開演
▽場所 市民会館大ホール
▽入場料 S席4000円 A席3500円

市民会館へ電話予約もできます
◎プレイガイド 市民会館窓口・市役所市民相談係・チケットセゾン(西友福生店・河辺店)・かたばみ楽器店・井上商店(五日日町)で発売中です。
◎問合せ 市民会館へ。

講座 公民館調査にみる公民館

市民の方は、公民館に何を求めているのか、私達の町の公民館の特色は……。
この度まとまった公民館調査をもとに、市民の望む公民館の姿をさぐっていきます。

▽日時 10月1日・8日・15日・22日 毎週水曜日 午後7時30分～9時30分 全4回
▽場所 公民館
▽講師 奥田泰弘氏(中央大学助教教授)
▽申込み・問合せ 9月25日(木) から公民館へ。

スタンド
グラス



作品展

ランプシェードから手鏡み、小物入れまで、スタンドグラスをつかった力作ぞろいです。ぜひ、お出かけください。
▽日時 10月3日(金)～5日(日) 午前10時～午後6時
▽場所 公民館美術室
▽問合せ 津田(☎51-8862) または公民館へ。

白梅親子映画会

『チルベンとあざらし』

スウェーデンのバルト海のウミガラス島を舞台に、元気な女の子チルベンを主人公にくりひろげられる物語。ある日チルベンはずらラシの子をもらい、友達のおませなスチーナ、動物好きのペレーと共に育てることになる。ところが……。(児童文学者、アストリッド・リンドクレーン原作「私達の島で」の映画化。)

▽日時 9月27日(土) 午後2時・7時30分(2回上映)。
▽場所 白梅会館 ※入場無料
▽問合せ 白梅会館へ。

『鳴く虫コンサート』

秋の夜長を鳴き通すマツムシ・カントク・エンマコオロギ……。秋に鳴く虫7種の美しい音色のコンサートが楽しめます。ぜひ、お出かけください。
▽日時 10月3日(金)～5日(日) 午前10時～午後9時(最終日は午後8時終了)
▽場所 福祉会館3階ホール
▽問合せ 白梅会館へ。



初秋の一日、のんびりとハイキングをしませんか。

▽日時 10月2日(木) 午前8時30分
▽集合場所 公民館
▽行き先 五日市広徳寺と逆沢付近
▽対象 市内に在住、在勤、在学の成人の方
▽用意するもの 弁当、水とう、防寒具、雨具、交通費など
▽定員 先着25人
▽申込み 9月22日(月)から公民館へ。
|| だれでもなんでも展 ||
実行委員及び作品募集中

毎年、地域のミニ文化祭として親しまれている松林『だれでもなんでも展』を10月25日(土)・26日(日)に行ないます。

皆さんの手作りの作品ならなんでも大歓迎です。あなたも出品してみませんか。また、準備にたずさわってくれる実行委員の方も募集しています。

▽問合せ・申込み 松林会館へ。

母と子の教室

子どもは仲間の中で遊び、お母さんは仲間の中で子育てについて学ぶ教室です。なお、お母さんたちが輪番で、子どもたちの保育に携わります。

▽期間 10月7日(火) 昭和62年3月3日(火) 午前10時30分
正午 毎週火曜日 全20回
▽場所 田園会館
▽対象 市内在住の2歳以上、就学前の幼児(保育園、幼稚園就園児は除く)と母親。ただし、実施期間中に出産予定のある方は、ご遠慮ください。
▽定員 親子13組(ただし、教室に初めて参加する親子を優先し、定員を超えた場合は、責任抽選により参加者を決定します。)
▽申込み 9月24日(水) 26日(金) 午前9時~午後5時までに直接田園会館に来館し、お申し込みください。

第10回 一輪車

ライセンス

▽日時 9月20日(土) 午後2時30分~4時30分
▽場所 田園会館
▽対象 小・中学生
▽申込み 当日、直接会場へ。



まほうの山高帽子をかぶったタウおじさんと子象ピンボの物語。
▷日時 = 10月1日(水) 午前10時・午後2時(2回上映)
▷場所 = 田園会館 ※入場無料
▷問合せ = 田園会館へ。

第3回

子ども卓球大会

▽日時 10月1日(水) 午後2時~4時30分
▽場所 田園会館
▽対象 小・中学生(ただし、中学校の卓球部に所属していないこと)
▽申込み 田園会館へ。

ペーパークラフト教室

たばこの空箱でちょうちんやこなどを作ります。初めての方でも手軽にできます。

▽日時 10月9日(木) 午後1時
▽場所 扶桑会館
▽費用 無料
▽主催 福生市たばこ消費税増収対策協議会
▽申込み 10月4日(土) までに税務課庶務係(☎5115111内線222)へ。

スポーツ教室

①小学生バドミントン教室

▽期間 10月1日~12月13日 毎週水・土曜日
▽時間 水曜日 午後4時~5時30分 土曜日 午後2時~5時
▽対象 小学4~6年生
▽定員 40人
▽費用 300円(シャトル代)
▽申込み 9月25日(木)から受け付けますので、費用を添えて直接、市民体育館窓口へ申し込んでください。(印鑑持参)

②インディアアカ教室

▽期間 10月1日~11月26日 毎週水曜日
▽時間 午前9時30分~11時30分
▽対象 一般

③親子スポーツ教室

▽期間 10月4日~11月29日 毎週土曜日
▽時間 午後2時~3時30分
▽対象 4~6歳児と親
▽定員 20組
※申込み ②、③の教室は、9月25日(木)から直接市民体育館へ申し込んでください。(電話可)
※場所はいずれも市民体育館で行います。

市民総合相談と
巡回無料法律相談を
同時開催

市では10月16日(木)午前10時から午後3時まで、商工会館(市役所前)で市民総合相談・巡回無料法律相談を行います。

私たちの暮らしの中でおきる、いろいろな悩みごとやお困りになっ
ていることについて、経験豊かな専門の相談員がともに考え、助言や紹介など行います。どの相談も無料ですので、お気軽においでください。

上問題など。

法律相談(弁護士)

不動産の相続、離婚、金銭貸借問題など民事問題全般に関すること。

※今回の法律相談は、東京三弁護士会と法律扶助協会東京支部の協力による巡回無料法律相談との合同です。

なお、法律相談については、10月11日(土)からあらかじめ相談時間の予約も受け付けます。

交通事故相談(都交通事故相談員・弁護士)

示談や損害賠償など交通事故全般に関すること。

市政相談(市職員)

市政についての苦情・要望などくわしくは、市民相談係(☎51-1511内線218)へ。

表紙は語る



今年で敬老の日は21回目。お年寄りの人口は今後ますます増え、21世紀に

はこれまでどの国も経験したことのない超高齢化社会が到来するものと見込まれています。

福生市高齢者事者団には、高齢に甘えることなく、自力でやろうという気構えの方々が525人も登録され、植木の手入れや襖張りなど得技を生かしてさまざまな仕事に携わっておられます。「高齢化社会を楽しく受け止め、いきいきとした人生は自分でつくり出すしかない」と、老後、などという言葉が無用と思えるほどの元気さです。

『朝市』の出店者募集

第19回の朝市を10月に市役所前庭にて行います。

当日、市内の方で出店を希望される方は、9月27日(土)までに経済課商工係(☎51-1511内線272)または福生市商工会(☎51-2927)へお申し込みください。

ご参加ください

私達の消費者展

市民文化祭が11月1日から3日(展示)まで開催されます。

その一環として、「私達の消費者展」を行います。市民の皆さんが日々の暮らしの中で生かせる何かよいアイデアがありましたら発表してみませんか。

申込み 経済課商工係(☎51-1511内線272)へ。

ご協力ください

商業統計調査(一般飲食店)

今回の調査は、全国の商業を営む全事業所のうち昭和60年に調査をしなかった飲食店(バー、酒場等を除く)について調査を行います。

調査員が皆様方の各店舗ごとに伺って10月1日現在で調査票の記

入をお願いしますのでご協力ください。

問合せ 経済課商工係(☎51-1511内線272)へ。

落花生の掘り取りで
楽しい一日を過ごそう

市内には、落花生(ピーナッツ)を栽培している農家があります。

9月下旬から10月下旬にかけて市内、市外を問わず、個人、団体、子供会など、レクリエーション計画に、落花生の掘り取りを加えてみてはいかがでしょうか。

申込み・問合せ 経済課農業緑化係(☎51-1511内線273)へお問い合わせください。

家出少年発見保護月間
9月1日~30日

『さがすより 家出させない 親の愛』

秋の全国交通安全運動
9月21日~30日

- ・シートベルト、ヘルメットの正しい着用の徹底
- ・歩行者及び自転車利用者の交通事故防止
- ・二輪車を中心とした無謀運転の追放
- ・運転マナーの向上