

1 市民部  
市民課

# ふっし 広報

8月 '86 No.293

# 9月1日は防災の日 震災にそなえて

豊かな水に恵まれ、四季の変化の美しい日本。しかし、その一方で、台風の通り道に当たり、地震が多いという泣き所を抱えていることも忘れてはなりません。

9月1日は『防災の日』。8月30日から9月5日までは『防災週間』です。この機会に、地震と台風に対する日頃の備えを、もう一度見直してはいかがでしょうか。

## 地震の心得十か条

### 1 わが身を守る

地震の大きな揺れは、1分程度でおさまるといわれています。

テーブルや机、ベッドなどの丈夫な家具の下に身をかくし、しばらく様子を見てください。その際、上から落ちてくる物に注意して、座ぶとんなどで頭を保護することも忘れずに。

### 2 素早く火の始末

使用中のガス器具や電気器具、石油ストーブなどは、素早く火を消してください。地震で怖いのは、火事による二次災害です。

### 3 出口を確保する

地震の震動によって住宅の扉がゆがみ、開かなくなることがあります。地震が発生したら、玄関などの扉を開けて出口を確保するよう心掛けましょう。

### 4 火が出たらまず消火

万が一出火してしまったら、消火器や消火用水ですぐに消し止めましょう。また、隣近所に声をかけ、みんなで協力し合って初期消火に努めましょう。

### 5 あわてて戸外に飛び出さない

あわてて戸外に飛び出すと、かわらや窓ガラスなどが落ちてきて

思わぬケガをすることがあります。大きな揺れは1分程度でおさまりますので、落ち着いて行動するようにしましょう。

### 6 危険な場所に近寄らない

狭い路地や掘ぎわなどは、かわらが落ちてきたり、ブロック塀が倒れたりする危険があります。また、がけや川べりは、地盤が緩み、崩れやすくなっているので注意が必要です。

### 7 山崩れ、がけ崩れ、津波に注意する

山ぎわや急傾斜地域では、山崩れやがけ崩れが起こる危険性があります。また、海岸地域では、津波の発生も考えられますので、十分に気をつけてください。

### 8 避難は徒歩で

持ち物は最小限にする  
自動車の使用は消火活動や救急

## 家族の安全は

### 家族防災会議から

もし、わたしたちの住んでいる町に大地震が起きたら…地震に限らず、いざというときにあわてないためにも、ふだんから防災について考えておくことが大切です。

9月1日は「防災の日」。これを機会に、家族みんなで「家族防災会議」を開き、防災について話し合いたいものです。

### 家族防災会議で話し合うこと

- 家族の役割分担
- 離ればなれになったときの家族の連絡と連絡方法
- 火の始末と初期消火
- 家具、危険物などの点検整備
- 避難場所と避難路の確認
- 水、食料などの備蓄と非常持出品の準備
- 災害についての正しい知識

救護活動などの妨げになります。必ず徒歩で避難しましょう。また、持ち物は、非常食料品、飲料水、救急薬品、貴重品など最小限にとどめ、身軽に行動できるようにしましょう。

9 みんなで協力し合って  
応急救護を

被害が大きくなると、消防署などによる救急活動だけでは、負傷者の手当てが間に合わないこともあります。軽いケガなどの応急処置は、みんなで協力し合ってやりましょう。

10 正しい情報をつかみ  
余震を恐れるな

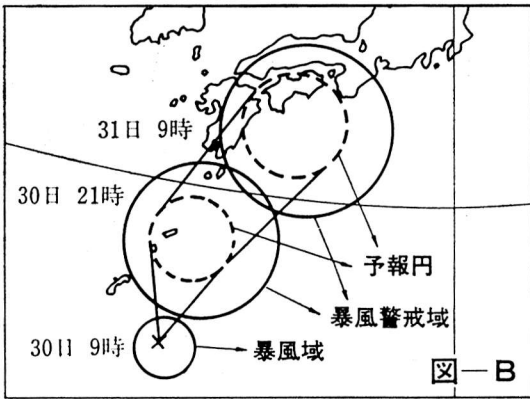
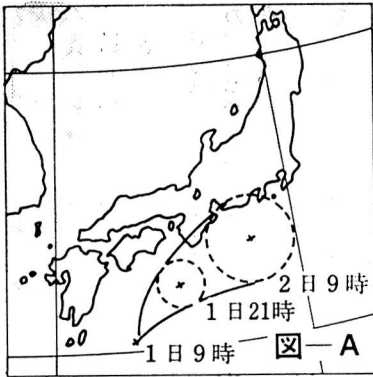
被害が大きく、混乱しているときは、誤った情報が流れやすいものです。公的機関の広報や指示に従って、冷静に行動するよう努めましょう。

# 台風の新し進路予報 暴風警戒域に注目しよう

今までの進路予報の表示方法

(図-A)は、12時間後、または24時間後に台風の中心がくると予想される地域を「予報円」として、破線で表していました。この表示方法の欠点は、予報円が暴風の吹く範囲と勘違いされやすいことでした。つまり、破線の外側なら安全……という錯覚を起こしやすかったといえます。

新しい表示方法(図-B)は、これまでの予報円の表示のほかに、暴風域と暴風警戒域を実線で付け加えたものです。暴風域とは、平均風速毎秒25メートル以上の暴風が実際に吹いている範囲。



暴風警戒域とは、予想時刻に暴風域になる恐れのある範囲です。台風を中心や暴風域が、予報円、暴風警戒域の円内に入ると確率は、ともに60%となっています。また、暴風域の外側には、風速15メートル以上の強い風が吹く『強風域』が必ずあります。暴風警戒域の外側だからといって、決して気を緩めることのないよう注意してください。

## 自分勝手な判断が 被害をより大きくする

ところで、これまでの表示方法では、予報円の中心に×印が付けられていました。台風を中心が×印に来る可能性が一番高いことを表したものです。

しかし、この×印があると、台風を中心が必ずこの位置に来るものと誤解されやすいため、新しい表示方法では省略されました。

台風を進路や勢力は、まるで生き物のように変化します。朝の予報では、上陸しないとの見通しも、午後になってから急に進路を変えて上陸……ということも無きにしもあらずです。

ですから台風情報を一度だけ聞いて、自分で勝手に判断を下すのは大変危険です。被害を大きくしないためには、次々に出される予報を注意深く聞いて、その都度判断するようにしたいものです。

**防災週間**  
8月30日～  
9月5日



福生市防災訓練

地震や台風など大規模な災害に備え、市民の皆さんの自主的な防災活動なしには、被害を軽減することはできません。日頃から防災への関心を深め、災害への適切な備えをして、被害を最小限にいとめるよう、だんから積極的に訓練に参加しましょう。

■8月31日(日) 午前10時

午前9時と10時にサイレンを鳴らしますので、ご家庭では震災の心がけとして、火の元の点検をしてください。また避難訓練を次の場所で行いますので、指定の訓練場所にご参加ください。

■避難訓練場所

- ・中央訓練場所 市役所前庭
- ・第二訓練場所 第一小学校校庭
- ・第三訓練場所 第二小学校校庭



## 国民年金だより

このような方は

特別一時金を請求できます

国民年金を中心とした年金制度の改正が、本年4月から実施されました。

今回の改正により、原則として、1人の方に一つの年金が支給されることになりました。このため、厚生年金や共済組合などの障害年金を受けていて、昭和61年3月までに国民年金に任意加入していた期間などのある方は、今後、障害年金と老齢基礎年金を同時に受けることができなくなりました。

そこで、このような方は、国民年金に任意加入して保険料を納めた期間などに応じて「特別一時金」を請求できることになりました。

▼特別一時金が請求できる方

①国民年金、厚生年金、船員保険、各種共済組合の障害年金を受けている方で、昭和61年3月までに任意加入して、保険料を納めた期間のある方。

②国民年金の障害年金や障害基礎年金（改正前の障害福祉年金）を受けている方で、昭和61年3月までの国民年金保険料免除期間について、保険料を追納した期間のある方。

る方。

ただし、昭和61年4月から特別一時金を請求するまでに国民年金の障害年金や母子年金を受けたことがある方及び国民年金の老齢年金などを請求した方などは、特別一時金を請求することはできません。

▼特別一時金の請求時期

特別一時金の請求は、国民年金の老齢年金（または老齢基礎年金）や通算老齢年金を受けるための資格期間を満たしていることが条件になりますので、請求はその期間を満たした後になります。

ただし、障害の程度が今後とも変わらないと認められている方は、老齢年金などの資格期間を満たさなくても請求することができます。

▼特別一時金の額

特別一時金の額は、保険料を納めた期間や追納した時期（一年単位）に応じて2万4千円から60万円です。

▼手続き方法

市民課年金係に備えてある「特別一時金裁定請求書」に、必要事項を記入し押印のうえ、国民年金手帳や現在受けている障害年金の年金証書など、必要書類を添えて提出してください。

## 公園の安全対策と 利用について

都市における公園・緑地は住環境の改善が重要視されているなかで、その役割は単に人々の憩いの場のみならず、防災、大気浄化、生物の生息空間の形成等さまざまな機能をもっており、都市施設としてますます重要になっていきます。

福生市においても現在48か所の公園を設置し、皆様の利用に供しており、今後も建設に努力してまいります。土地の確保を含めた建設費は年々多額の費用を必要としております。

こうして建設された施設でありますので大いに活用し、また大切に利用していただきたいと思っています。

安全面につきましては、周囲に柵やフェンスを設け利用上の注意看板を設置し、日常における管理点検等を実施しておりますが、去る4月30日柳山公園において、管理上の不注意から痛ましい事故を引き起してしまい利用者の皆様公園の安全性について不信の念をいだかせる結果となりました。本

来公園は誰でも安心して遊べる場所であり、事故があってはならないことですが、このような重大な事故を起しましたことはご遺族、市民の皆様にはたいへんご迷惑をおかけしてしまい、誠に遺憾であり、心から陳謝申しあげます。

この事実を念頭におき、当該公園においては柵の改良、生垣の刈込み、注意看板の増設を行い、さらに管理作業についても安全業務を徹底し、事故防止に努めていますので、利用される方々も安全には充分注意され、多目的な場として今後ともご利用くださるようお願いいたします。

今後でもできる限り安全で利用しやすい公園整備を進めて行きたいと考えておりますので、お気づきの点がありましたら建設部施設課（☎51-1511内線348・349）にお問い合わせくださるようお願いいたします。

昭和61年事業所統計調査へのご協力大変ありがとうございました。



### 市史研究誌発行 みずくらいど 3号

今号には、玉川上水の水喰土、熊川治郎左衛門についての論文、他に福生の帰化植物、近世の福生村と熊川村、福生の正月行事、市民が綴る福生の歴史3編などが掲載されています。

ご希望の方には、1冊450円で、8月25日(月)からお分けします。

頒布場所 市史編さん室(商協ビル内)または市役所市民相談係  
問合せ 市史編さん室(☎51-1511内線207)へ。

### 9月10日は 全国下水道促進デー 子に贈る大きな遺産下水道

下水道は、快適で住みよい生活環境を実現し、川や海などの公共用水域の水質汚濁を防止するために欠かすことのできない、公共施設です。下水道に対する皆さんのご理解と関心を深め、下水道の普及とその十分な活用を促進するために、9月9・10・11日の3日間、

市では、水洗化普及促進の運動を行います。

市役所玄関ホールでのテレビにより、ビデオ映画『地下の足音』他5巻を上映します。また、広報車により市内全域に水洗化への呼びかけを実施いたします。

なお、福生市指定下水道工事店組合が、未水洗化の家庭を訪問し、相談いたしますので、ご協力ください。

問合せ 下水道課排水設備係(☎51-1511内線358)へ。

### ご利用ください

#### レインボープール

国営昭和記念公園のレインボープールに今夏、大滝プール、冒険プールなど5つのプールが新たに追加され、ますます好評です。

プールからプール区域外の他の施設への出入りも何回でも自由できます。プールだけでなく、芝生広場での日光浴やサイクリングポートなど、残り少ない夏休みを家族そろって昭和記念公園で楽しんでみてはいかがですか。なお、プール開設は8月31日までです。  
問合せ (財)公園緑地管理財団、昭和 Management センター(☎28-11751)へ。

### ご存知ですか

#### 軽自動車税

軽自動車税は、毎年4月1日より、基準に、定置場(主として駐車しておく場所)が市内にある軽自動車等を所有している方に課税(年額です)されます。

■廃車などの手続きはお早めに  
所有している軽自動車等を、他人に譲渡したとき、乗らなくなったとき、市外に転出したとき等には、名義変更あるいは廃車の手続きが必要です。そのままにしてお

まちかど

### 和を盛りあげる若い力

牛一町会の牛一会館は昨年、大広間、中広間、外壁、屋根周り等の大修理が行われました。予算の関係もあり、一階ホールは手つかずになっていました

が、このたび地元町会青年部(小泉茂一部長)が「自分達の会館をこのままではおけない」との愛町心に燃えて、それぞれの仕事を終えてから、連日連夜作業に取り組んだ結果、このほど仕上げのよ

うに立派にホール内装が完成しました。6月25日から30日まで毎夜、室内タワーを組んだり、協力し合って奉仕作業を続けてきた15人の青年たちに対し、会館の利用者の間から感謝の輪が静かに広がっています。



まちかど

まちかど

### 第36回 福生七夕まつり

市民の皆様のご協力大変ありがとうございました。ごさいました。

福生七夕まつり実行委員会

問合せ 税務課庶務係(☎51-1511内線222)へ。

きますと、引き続き軽自動車税が課税されますのでご注意ください。

なお、盗難にあったときは、警察へ届け出ると同時に市役所税務課にも必ず連絡してください。

# 各種予防接種の日程

昭和61年度後期に、乳幼児を対象に市が実施する各種予防接種の

日程が決まりましたので、お知らせします。  
なお、くわしくは、毎月25日発行の「市のお知らせ」に掲載しますのでご覧ください。

## ポリオ生ワクチン(急性灰白髄炎)

回数	月日	曜日	対象者
初回 (1回目)	10月13日	月	昭和61年1月1日～3月31日生まれ
	10月15日	水	昭和61年4月1日～6月30日生まれ
追加 (2回目)	10月16日	木	昭和60年7月1日～9月30日生まれ
	10月17日	金	昭和60年10月1日～12月31日生まれ
整理	10月20日	月	1回・2回目未了者

## 三種混合(ジフテリア・百日せき・破傷風)

回数	月日	曜日	対象者	
1期	1回目	10月3日	金	昭和59年4月1日～6月30日生まれ
		10月6日	月	昭和59年7月1日～9月30日生まれ
	2回目	10月30日	木	昭和59年4月1日～6月30日生まれ
		11月4日	火	昭和59年7月1日～9月30日生まれ
	3回目	11月27日	木	昭和59年4月1日～6月30日生まれ
		12月3日	水	昭和59年7月1日～9月30日生まれ
2期	12月11日	木	昭和58年4月1日～6月30日生まれ	
	12月15日	月	昭和58年7月1日～9月30日生まれ	
整理	1月12日	月	1期・2期の未接種者	

## 結核検診(ツベルクリン及び判定とBCG)

ツベルクリン	曜日	判定とBCG	曜日	対象者
1月14日	水	1月16日	金	昭和61年1月1日～2月28日生まれ
1月19日	月	1月21日	水	昭和61年3月1日～4月30日生まれ
1月27日	火	1月29日	木	昭和61年5月1日～6月30日生まれ

## インフルエンザ

回数	月日	曜日	対象者
1回目	10月21日	火	昭和55年4月2日～昭和56年2月28日生まれ
	10月23日	木	昭和56年3月1日～12月31日生まれ
	10月28日	火	昭和57年1月1日～10月31日生まれ
	10月29日	水	昭和57年11月1日～昭和58年10月29日生まれ
2回目	11月13日	木	昭和55年4月2日～昭和56年2月28日生まれ
	11月18日	火	昭和56年3月1日～12月31日生まれ
	11月20日	木	昭和57年1月1日～10月31日生まれ
	11月25日	火	昭和57年11月1日～昭和58年10月29日生まれ
整理	12月5日	金	1回目の未接種者
	12月16日	火	2回目の未接種者

### 予防接種を受ける前に

#### ご注意ください

次のようなお子さんは、市が実施する予防接種は受けることができません。また、すべての予防接種は健康状態が良いときでないといけないので、保護者の方はお子さんの健康状態には、常に注意してください。

- ▽予防接種の当日、発熱している人または著しい栄養障害のある人
- ▽心臓、腎臓、肝臓の病気にかかっている人
- ▽注射によるアレルギーのおそれがある人や異常な副反応のある人

### 年に一度は健康診査を受けましょう

市民の皆さんの健康保持・増進を図るため一般健康診査を実施します。定期検診を受けて、病気の早期発見・治療に努め、自分自身の健康を守りましょう。

▽実施期間 9月1日～10月31日

▽対象者 市内在住の65歳以上の人。(4月1日現在)

※8月下旬に郵便で通知します。

▽実施医療機関 市内指定医療機関に、「一般健康診査のお知らせ」(個人に通知)と健康保険証・老人医療証を持参して直接

市役所ロビーの健康相談

▽1年以内にけいれん(ひきつけ)の症状をおこした人

▽ウィルス性疾患、はしか、水ぼうそう、おたふくかぜ、風しんなどで治ってから1か月以上たっていない人

▽その他医師が予防接種を行うことが不適当と認められた人

### 次のような方は

#### ご相談ください

百日せきにかかった人及び三種混合の対象年齢(1期は2歳～4歳・2期は5歳6か月)を過ぎた未接種の人。

#### 受診してください。

※なお、健診の結果治療が必要になる場合は、一部負担があります。

▽問合せ 健康管理課健康管理係 (☎51-1511内線366)へ。



▲市役所ロビーの健康相談

# 9月の休日診療所

今月の休日診療所の開設日及び開設場所(開設医療機関)は、次のとおりです。

## ■内科・小児科(昼間)診療所

▽開設日 毎休日

▽開設場所 健康センター

▽診療時間 午前9時～正午  
午後1時～5時

## ■内科・小児科(準夜)診療所

▽開設日および開設場所

・9月7日(日) 中村医院

所在 〓 福生市 〓52-11031

・9月14日(日) 堤医院

所在 〓 羽村町 〓54-2418

・9月15日(祝) 村山医院

所在 〓 羽村町 〓55-2221

・9月21日(日) 米谷内科医院

所在 〓 福生市 〓51-0143

・9月23日(祝) 三井クリニック

所在 〓 福生市 〓53-1471

・9月28日(日) 中村医院

所在 〓 福生市 〓52-11031

▽診療時間 午後5時～10時

## ■歯科休日診療所

▽開設日および開設場所

・9月7日(日) 関口歯科医院  
所在 〓 福生市 〓51-5456

・9月14日(日) 河野歯科医院  
所在 〓 福生市 〓53-2829

・9月15日(祝) 山本歯科医院  
所在 〓 福生市 〓52-5211

・9月21日(日) エピナ歯科医院  
所在 〓 福生市 〓51-8241

・9月23日(祝) 三井田歯科医院  
所在 〓 福生市 〓51-0479

・9月28日(日) 早崎歯科医院  
所在 〓 福生市 〓53-0469

▽診療時間 午前9時～正午  
午後1時～5時

※医療機関が変更する場合もあり  
ますので、受診の際は、あらかじめご確認ください。

なお、受診は緊急の場合に限り  
ます。また、受診の際は保険証と  
小銭をご用意ください。

## ツツガムシ病にご注意

—福生市医師会だより—

ツツガムシ病は、古来死に至る  
病氣として恐れられていました。  
特に秋田、山形、新潟の河川周辺  
で多く発生し、その三分の一の人  
が亡くなりました。しかし、昭和  
30年頃から抗生物質のテトラサイ  
クリン剤・リファンピシン・クロ

ラムフェニコールといった新薬が  
効果を現し、ツツガムシ病も伝説  
の風土病となっていったのです。

しかし、昭和55年頃岐阜県の歯  
医者さんの娘さんが、バラの手入  
れをした10日後原因不明の熱を出  
し、その後発疹、眼球の充血等の  
症状になり、全身から出血が始ま  
って亡くなり、その病院と歯医者  
さんは原因不明による敗血症と言  
うことで調べて行くうちに、ツツ  
ガムシ病による、汎発性血管内凝  
固症候群”になったとの結論にな  
ったのです。

さらに疫学的調査が続けられ、  
なんと全国はもちろん、この福生  
市内でもツツガムシ病にかかる可  
能性があることがわかったのだ  
です。

ツツガムシ病というのは、リケ  
ツチアと言う千分の一mm程の細菌  
とビールの中間の大きさで、現  
在普通に使われている抗生物質で  
は効果がなく、昔常用されて現在  
はあまり使われていない、前記の  
抗生物質が効果があるのです。で  
すから、病気がツツガムシ病であ  
ることがわかれば、近くの医院で  
その薬の投薬で治るのです。症状  
は、まづツツガムシの特徴ある刺  
口です。大部分は真黒になって腫  
れ、またリンパ腺も著しく腫れま

す。そして全身にまわると粟粒大  
の発疹が出ます。

それでは昔のツツガムシ病と、  
今のツツガムシ病はどこが違うの  
でしょうか。昔のツツガムシ病  
は、アカツツガムシの唾液腺に生  
息し、河川にそのアカツツガムシ  
が生息しているのに対し、現在の  
ツツガムシ病は、広く野山に生息  
するフトゲツツガムシの幼虫の唾  
液腺に生息するのです。山野、ゴル  
フ場、新興住宅地の野ねずみにフ  
トゲツツガムシが寄生し、それが  
ツツガムシの増殖腺をうながし、  
ツツガムシの唾液腺の中にツツガ  
ムシ病源リケツチアが生息し、ツ  
ツガムシの幼虫が人間を刺した時  
にそのリケツチアが人間の体内に  
注入されるのです。現在この周辺  
のフトゲツツガムシがリケツチア  
を持っている確率は30%といわれ  
ています。59・60年の発生は届け  
があっただけで、それぞれ年間千  
人、三人が死亡しています。

注意としては、風邪のような不  
明の熱が続ぎ、手足に黒い虫ささ  
れの跡があったら、すぐ、近所の  
医者にご相談してください。疑がわ  
しい時は昔常用されたテトラサイ  
クリン剤・リファンピシン・クロ  
ラムフェニコール等を使えば軽い  
症状で終るはずですよ。



郷土資料室だより

Ⅱ 只今展示中 Ⅱ

特別企画展

『福生市のシダ展』

シダ植物は私たちの生活の中でいろいろなかたちで利用されています。今回の展示の中でも「シダの利用」というコーナーで紹介しています。

■食用として

食用となるシダ植物には、ワラビ・ゼンマイ・クサソテツの幼芽、スギナの胞子葉（ツクシ）があります。

■薬として

オシダとオクマワラビの根茎は縮馬と呼ばれ駆虫剤に、ヒカゲノカズラの胞子は石松子と呼ばれ希釈剤に使われます。

■正月の飾り物として

正月の飾り物にウラジロを使っているのをよく見かけます。昔はシダといえばこのウラジロのことを言い、正月のしめ縄や鏡もちに使われるのはシダ（歯朶）という言葉におめでたい意味を持たせているからです。

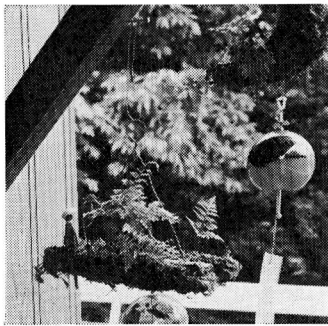
■観賞用として

シダ植物は観賞用としても多く利用されています。盆栽にはイワヒバ、マツバラランなど。庭園栽培用にはクサソテツ、トクサなどが使われます。シノブは長い茎を巻いて「しのぶ玉」を作り、毎年出てくる葉を観賞するのに使われます。下に風鈴をつるしたものは緑日の露店などでよく見かけます。

■紙ヤスリとして

トクサの茎の凹凸を利用して昔はヤスリのかわりに用いたこともありました。女性が爪をみかくのに使うため、嫁入り道具の一つに加えられていました。

その他、家紋のデザインとして使われたり、干したりヨウメンシダをトイレットペーパーのかわりに使ったり、色々なことに利用されています。



▲シノブの風鈴

くまがわ

十一景

鮎 魚

玉川に自動車捨て、鮎漁哉  
玉川や漁火映づる鱗雲

『奉灯句集』（熊川神社所蔵）に秀句として選ばれた二句です。

昭和20年以前には、夏になると川漁に従事し、捕獲した鮎を近在の魚屋や料理屋におろしていた人達が熊川周辺にも何人か居ました。漁師たちの漁法はヨセアミやセアミ、マサアミと呼ばれる網漁が主で、トモヅリなどの釣漁法は遊漁として行う人々が主として行っていたようです。

鮎は春に河口から川上へのぼり秋には産卵のため河口へ下ります。多摩川では明治37・38年頃から徐々に遡上が見られなくなり、大正2年以降は琵琶湖の稚鮎を放流するようになります。さらに昭和10年代から30年代にかけて建設された小河内ダムによって、下流

の漁種は影響を受け、生息量が激減し、それ以前程の漁獲は全くなくなってしまったといわれています。

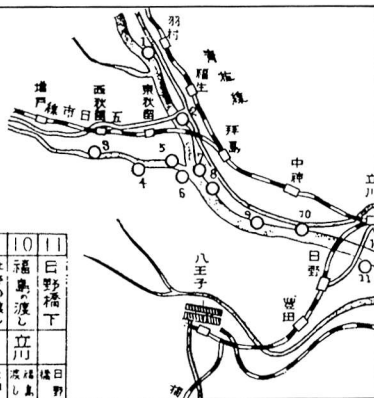
前掲の二句は大正末期から昭和初期にかけてのものと思われませんが、当時まだ数少ない自動車に乗って多摩川へ鮎釣りに来る人（おそらく東京都内の人々でしょう）を描いています。当時、釣りは人気のある娯楽で、多摩川の釣場案内なども刊行されています。

昭和初期のアユ釣場

(アユを釣るまで)  
藤田栄吉著

川 摩 多

1	2	3	4	5	6	7	8	9	10	11
釣場名	初村下	多摩橋下	秋留橋下	高戸堤下	法蓮寺下	拜島堤下	拜島の渡し	本町の渡し	福島の渡し	日野橋下
取手	初村	福生	福生	福生	福生	福生	福生	福生	福生	福生
備考	初村	福生	福生	福生	福生	福生	福生	福生	福生	福生



# フォトニュース



— 7月20日(日) 多摩川河川美化運動 —

## 1,700人の市民参加

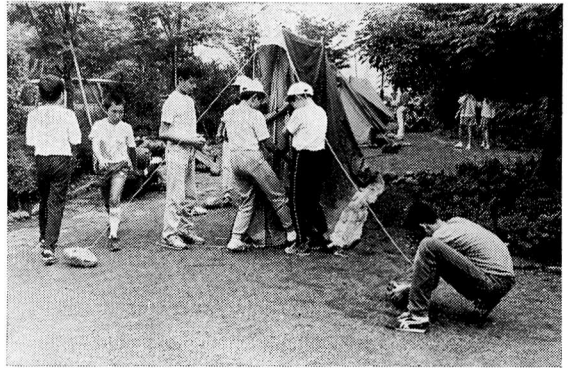
多摩川河川美化運動に今年も多くの市民の皆さんにご参加していただき、2420kg(じん介車5台分)ものゴミを収集し、大変きれいな川になりました。多摩川は私たちの憩いの場です。いつもきれいな川でありたいですね。各町会、自治会、ボーイスカウト、ガールスカウトや青年学級にじのはらっぱ(障害者グループ)等市民の皆さんのご協力に対し、心から厚くお礼申し上げます。

— 7月25日・26日 サバイバル教室 —

## なれない手つきで悪戦苦闘!!

松林会館主催のサバイバル教室が加美上水公園で開かれ、1泊2日のキャンプに、男女12人の子どもたちが参加しました。

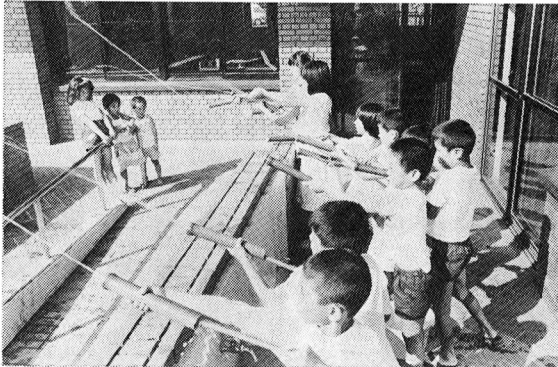
自分の力で生活する大変さを学ぼうと、この春から、梅ぼし、ミソ、くん製(さんま・肉)などの保存食作りやオリエンテーリングを体験し、キャンプはそれらの仕上げとして行われ、なれない手つきでテントを張り、かまどを造り飯ごうで食事を作るコツなど子どもたちは、悪戦苦闘していました。



— 7月29日(火) 水でっぽうづくり —

## いっせい放水に思わず歓声

梅雨あけ後の29日、田園会館で12人の小学生が参加して、「水でっぽうづくり」が行われました。平素あまりなじみのない、のこぎりやかなづちを使っての作業に苦戦しながらも、指導員の手ほどきを受けて見事完成し、いっせいに放水。汗を流して自らの手で作りあげた水でっぽうに、子どもたちは得意満面で放水をくり返し、あたり一面にちょっぴり涼さをまき散らしていました。



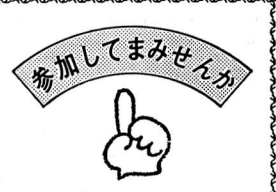
— 8月7日~10日 ふっさ七夕まつり —

## ミス七夕に神田千恵子さん

川畑法子さん  
準ミス七夕は 岡野葉子さん

第36回ふっさ七夕まつりのハイライト行事「ミス七夕コンテスト」は8月7日(木)に行われ、出場者数21人の中から、ミス七夕に神田千恵子さん(写真中央)と準ミス七夕に川畑法子さん(写真左)と岡野葉子さん(写真右)が選ばれました。





— この指とまれ —

- 市民体育館 ☎52-5511
- 市民会館 ☎52-1711
- 公民館(本館) ☎52-1711
- 松林会館 ☎52-3624  
(公民館分館)
- 白梅会館 ☎53-3454  
(公民館分館)
- 図書館
- 中央図書館 ☎53-3111
- わかぎり分館 ☎52-7421
- わかたけ分館 ☎51-0083
- 郷土資料室 ☎53-3111
- 上記の施設は火曜休館日 —
- 田園会館 ☎52-3133
- 児童施設は日曜休館日 —
- 地域会館は火曜休館日 —

市民会館主催事業

五輪真弓コンサート

▽日時 12月6日(土) 午後6時30分開演  
▽場所 市民会館大ホール  
▽入場料 S席4000円 A席3500円  
▽プレイガイド 市民会館窓口・市役所市民相談係・チケットセゾン(西友福生店、河辺店)・かたばみ楽器店・井上商店(五日市町) ※入場券は、8月30日(土)から発売します。  
なお、電話予約も8月30日(土)午後1時から市民会館にて受け付けます。▽問合せ・電話予約 市民会館へ。

「参加ください」

初級手話講習会

より多くの皆さんに手話を習得していただき、地域交流をはかるため、初級手話講習会を開催しま

す。お気軽にご参加ください。

▽日時 9月6日～12月13日 毎週土曜日 午後1時30分～3時  
全15回  
▽場所 公民館  
▽対象 市内在住・在勤・在学の方  
費用 3000円(テキスト代)

▽主催 手話サークル『もみじ』  
▽申込み・問合せ 福生市社会福祉協議会(☎52-2121)へ。

夏休み工作教室

『からくりおもちゃに挑戦』

夏休みの工作の宿題は終わったかな? えっまだなの? それなら松林会館で昔ながらのからくりおもちゃを作ってみよう。

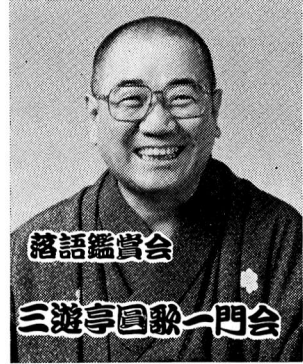
▽日時 8月27日(水)～29日(金) 午前10時～正午  
▽場所 松林会館  
▽対象 小学生以上  
▽定員 先着30人  
▽用意するもの カッター・定規・木工ボンド他  
▽講師 木住野利明氏  
▽申込み 8月21日(木)から松林会館へ。

いだれでもなんでも展

実行委員及び作品募集中

毎年、地域のミニ文化祭として親しまれている松林『だれでもなんでも展』を10月下旬に行います。皆さんの手作りの作品ならなんでも大歓迎です。あなたも出品してみませんか。また、準備にたずさわってくれる実行委員の方も募集しています。

問合せ 松林会館へ。



▽日時 10月12日(日) 午後2時開演  
▽場所 市民会館大ホール  
▽出演 三遊亭圓歌・三遊亭歌代・三遊亭歌ち栗  
▽入場料 全席自由席 前売券700円・当日券800円  
▽プレイガイド 市民会館窓口・市役所市民相談係・チケットセゾン(西友福生店、河辺店)・かたばみ楽器店・井上商店(五日市町)で発売中です。

市民文化教室

書道コース

▽日時 9月5日～11月21日 毎週金曜日 午前10時～正午 全10回  
▽場所 公民館第5集会室  
▽対象 市内在住・在勤・在学の方  
▽内容 書道の基本  
▽定員 先着30人  
▽申込み 8月21日(木)から公民館へ。

第4回

竹馬ライセンス

▽日時 8月28日(木) 午後2時～4時  
▽場所 田園会館  
▽対象 幼児から中学生  
▽申込み 田園会館へ。

第11回 子ども映画館

『こむぎいろの天使』

雄大な富士のふところに展開する、少年とスズメの愛とたたかいの物語です。

▽日時・場所

・8月22日(金) 田園会館

午前10時30分～午後2時

・8月23日(土) かえで会館

午前10時

※入場無料 ▽問合せ 田園会館



# 図書館だより

## 臨時休館のお知らせ

現在、図書館では、10月から中央図書館とわかぎり・わかたけ両分館を通信回線で結び、貸出・返却等のサービスをコンピューターを使って行うため（電算オンライン化）の準備を進めております。

機器の増設及びデータの入力作業等のため、次の期間臨時休館をさせていただきます。しばらくの間、大変ご迷惑をおかけしますがご協力をお願いいたします。

なお、この期間中でも図書等の返却については、玄関先に設置したブックポストへ返却できますのでご利用ください。

### ◎期間

#### ▷中央図書館

9月17日(水)～9月29日(月)

#### ▷わかぎり・わかたけ分館

9月25日(木)～9月29日(月)

なお、この期間中前後の火曜日祝日及び月末日についても休館になりますのでご注意ください。

### ◎まだ利用されてない方へ

市内に在住、在勤、在学の方でしたら、どなたでも簡単な手続きで、その日から利用することができます。ぜひ、お出かけください。

## 郷土の本あれこれ ③

福生の歴史を調べる本 (中世編)

前回では、「石器や土器といった遺物や遺跡によって、当時の人々の暮らしぶりを調べていくもの」でしたが、今回からは、紙に書かれた古文書や石碑に刻まれた文字などを解読して当時の人々の暮らしやいとなみを明らかにしていく時代のものになります。

福生市には、中世に書かれた古文書(史料)は、あまり存在していませんが『福生町誌』などによりますと、福生は当時近隣に活躍していた大小の武士達によって様々な影響を受けていたことがうかがえます。

### 中でも有名な話に『太平記』の

中に出てくる武蔵野合戦の章で、

將軍足利尊氏と新田義宗が戦った

「石浜の合戦」というのがありま

すが、その戦場は「石浜」という

地名から隅田川の「石浜」だとす

る説もありますが、江戸時代の文

人、斎藤鶴磯が文化十二年(一八

一五)に著わした『武蔵野話』に

よると、地理的な条件を考えると

まさにそこは福生の「牛浜」であ

るとする説をとなえています。

現在、近隣の『市史』などをひ

もといてもまだ定説はありません

が、この「牛浜古戦場」について

は戦国時代のロマンにあふれた話

としていい伝えられています。

現在進められている福生市史編

さんの過程で『みずくらいど』と

いう題名の市史研究誌が発行され

ていますが、その2号で市史編集

専門委員で「中世」担当の久保田

昌希氏は「福生市内の戦国期文書

について」といった題で市史研究

調査レポートを提出して、福生の

中世史研究を概説しています。

また中世に人間の生活が営まれ

たことを示す痕跡として「板碑」

という緑泥片岩などの石で作られ

た供養塔の一種がありますが、福

生においても昭和49年に教育委員

会から『福生の板碑』という文化

財調査報告書が発行されています

板碑の年代や分布状況などから

中世の村の位置や様子が、おぼろ

げながらわかります。

福生は、当時武蔵国多摩郡のな

かに含まれておりましたが、群雄

割拠の時代にはたしてどのような

人々が住んでいたのでしょうか。

## 図書館子ども映画のつどい 『冒険者たち』(80分)

イタチと戦う鳥ネズミを助けにガンバと15匹の仲間がイタチの群れと戦う物語です。

### ▽日時・場所

・8月27日(水) わかぎり分館 午後1時・3時

・8月28日(木) わかたけ分館 午後1時・3時

・8月30日(土) 中央図書館 午後1時・3時

▽対象 小学校高学年以上

▽定員 各回先着70人 入場無料

▽問合せ 各図書館へ。

## 健康体操

### 3B体操講習会

▽日時 毎週水曜日 午前10時～11時30分

▽場所 福祉会館

▽申込み 運動しやすい服装で直接会場へおいでください

▽問合せ 横地(☎52-12440)へ。

## 剣道(福生剣友会)

▽活動日時・場所 毎週六小学校

▽毎週水曜日 午後7時・土曜日 午後6時・日曜日 午前9時

▽第三小学校 毎週金曜日 午後7時30分

▽申込み 活動日に直接各会場(学校体育館)へおいで

ください

▽問合せ 山中(☎52-19788)へ。

## 集 募 員 会

### 家庭用計量器の 無料検査と調整

家庭用計量器は、既に生活の中に定着していますが、最近では特に、日常の健康管理のうえからも重要視されてきています。そのため、計量器も正確で信頼性のあるものでなければなりません。

そこで、安心して正しい計量をしていただくため、家庭用計量器の無料検査、調整を行いますので、計量器をお持ちになり、点検をお受けください。

▽日時 8月31日(日) 午前10時  
午後3時30分 ▽場所 加美平住宅集会场 ▽対象計量器 体温計・寒暖計・血圧計・ヘルスメーター・キッチンスケール・ペビースケールなどの家庭用計量器 ▽

### 表紙は語る



ちよっと様変わりした市民課窓口にお気づきでしょうか。モダンなコンビ

実施機関 社(東京都計量協会)  
▽問合せ 経済課商工係 (☎51-1511内線272) へ。

### カッパのバッジ 発売中



今年も10月1日の都民の日に向けて、カッパのバッジを発売しています。ご希望の方は経済課商工係(市役所1階)までおいでください。

発売期間は8月1日から10月1日までです。価格は、セット(5個入) 700円、単品150円。色は、単品が白、セットが白、赤、黄、緑、青の5色です。

ユーター端末機が市民と職員の間を信頼の糸で結びます。

市役所事務がますます複雑化するなかで、事務改善の第一歩として、住民票発行等の電算化が8月1日からスタートしました。正確で、早く、即時的に処理し、市民の皆さんに満足のいただけるようサービスの向上に努めるとともに、もちろん、プライバシーの保護対策には、細心の注意を払っていきます。手書きコピーに替って、印刷された住民票を手にした感触はいかがですか。

### 公営福生駅西口駐車場の 使用料が8月1日から 30分ごとに100円

市民の皆さんにご利用いただいております、公営福生駅西口駐車場の使用料を、8月1日から1台につき30分ごとに100円としました。ドライバーの皆さんのご利用をお願いいたします。

#### ■駐車できる自動車

- ・ 小型自動車(ただし、二輪自動車を除きます)
- ・ 軽自動車(ただし、二輪自動車を除きます)
- ・ 普通自動車(ただし、長さ4.9m、幅1.8m、高さ2.0m以下の自動車に限りです)

#### ■利用できる時間

午前9時から午後9時まで。なお、午後9時を過ぎますと鍵をかけて閉鎖しますのでご注意ください

### 国民金融公庫立川支店

#### 移転のお知らせ

国民金融公庫立川支店では、店舗改築工事のため、8月25日(月)から次の飯店舗へ移転営業いたします。

ますので、利用者の皆さんには、大変ご迷惑をおかけしますがご協力をお願いいたします。  
立川市錦町3-7-13 第一川口ビル(☎24-4191) へ。

#### ■回数券のご利用

駐車場窓口にて、100円券25枚綴回数券を2000円にて発売しておりますのでご利用ください

### 公営駐車場の位置

