

# ふっし 広報

12月 '85 No.285



## がんばれサークル⑨

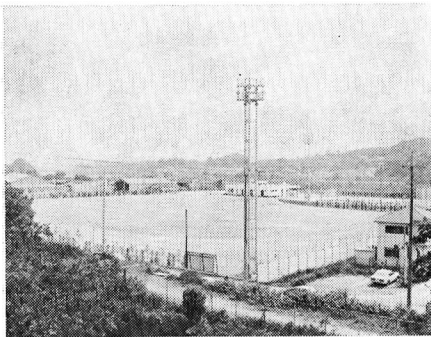
4月27日 市制15周年記念

▼NHK「勝ち抜き歌謡天国」公開録画



5月1日

▼市営競技場完成



▲1月1日  
福生郵便局出発式



◀2月10日  
市民コーラス定期演奏会

3月20日

▼消防庁長官から福生市消防団竿頭綬を受章



◀6月23日 水防訓練



今年の出来事一覽

- |     |                            |
|-----|----------------------------|
| 26日 | 春の朝市                       |
| 25日 | ・白梅会館利用者発表会                |
| 11日 | 第五小学校野鳥観察会                 |
| 4日  | 第二小学校ふれあい写真会               |
| 4日  | 第一小学校コイノボリ集会               |
| 4日  | 完成                         |
| 1日  | 市営競技場・福東少年野球場              |
| 5月  |                            |
| 27日 | 市制15周年記念 NHK「勝ち抜き歌謡天国」公開録画 |
| 8日  | 中学校入学式                     |
| 6日  | 小学校入学式                     |
| 6日  | ふっさ桜まつり                    |
| 3日  | 春の交通安全のつどい                 |
| 1日  | もくせい公園完成                   |
| 4月  |                            |
| 29日 | 中村雅俊コンサート                  |
| 28日 | 子どもスキー教室                   |
| 25日 | 二・三・五・六・七小卒業式              |
| 23日 | 一・四小卒業式                    |
| 20日 | 消防団竿頭綬受章                   |
| 19日 | 中学校卒業式                     |
| 3月  |                            |
| 22日 | 市民対話集会                     |
| 11日 | スキー大会(南奥志賀)                |
| 10日 | 市民コーラス定期演奏会                |
| 1日  | 土資料室                       |
| 2月  |                            |
| 1日  | 漢詩人大沼枕山展(郷)                |
| 23日 | 市民対話集会                     |
| 15日 | 成人式・20歳のつどい                |
| 13日 | ニューイヤークンサート                |
| 13日 | 消防団出初め式                    |
| 1日  | 福生郵便局・元旦出発式                |

今年  
1985  
の出来事





## 年末年始のゴミ収集



ゴミは正しくお持ち帰りましょう

年末年始のゴミ収集については、次のとおり実施いたしますので、皆さんのご協力をお願いします。

### 燃えるゴミの収集

燃えるゴミの年内収集は、12月30日(月)の午前中で終了いたします。(※12月29日(日)も収集します)各家庭とも燃えるゴミは午前8時までに収集所へ出してください。12月30日(月)の午後から来年1月4日(土)までは収集

いたしませんので年末年始のゴミはポリバケツか市指定の紙袋に入れて保管し、収集所へは絶対に出さないでください。

また、年始は1月5日(日)から平常どおり収集を行います。年末年始のゴミが多量に出ますと1日では収集できない場合がありますので紙袋などに入れたゴミは、一度に全部出さずに日を分けて出していただくようご協力をお願いします。

### 燃えないゴミ及び有害ゴミの収集

#### 有害ゴミの収集

燃えないゴミの年内最後の収集日は次のとおりです。

- ▼火曜日収集地区：12月24日
- ▼水曜日収集地区：12月25日
- ▼木曜日収集地区：12月26日

燃えないゴミの年始の収集日は次のとおりです。

- ▼火曜日収集地区：1月7日
- ▼水曜日収集地区：1月8日
- ▼木曜日収集地区：1月9日

明るいお正月を迎えるために決められたルールをみんなで守り、お互いに気持の良いお正月を過しましょう。

## 粗大ゴミの収集



家具、自転車、風呂桶、マットレスなど50cm以上のゴミ(粗大ゴミ)や一時的に多量に発生する一

### 年末年始用紙袋の

#### 配布について

年末年始にゴミを各家庭で保管していただくために、今年も1家庭3袋を次の方法で無料配布いたします。

#### ☑町会及び自治会に

加入している家庭

町会及び自治会を通して12月24日頃までに配布いたします。

#### ☑町会及び自治会に

加入していない家庭

環境防災課清掃係(市役所1階)の窓口で直接お渡しいたします。なお配布期間は12月16日(月)から12月27日(金)まで、配布時間は午前9時から午後4時30分までです。(ただし、土曜日の午後と日曜日は除く)

般家庭のゴミ(臨時的なゴミ)等についての年内収集は、12月28日(土)午前中まで行います。12月に入りますと例年申し込みが大変多くなりますので、出きるだけ早く申し込みください。なお処理手数料は、1kg当たり15円です。申し込み、問い合わせは、環境防災課清掃係(☎51-1511内線284・285)へ。

### 水洗便所(し尿浄化槽)のくみ取り

年末は水洗便所のくみ取りの申し込みが多くなります。早めに余裕をもってお申し込みください。なお、年内は12月28日(土)まで行います。



# 1月の休日診療所

今月の休日診療所の開設日及び開設場所(開設医療機関)は、次のとおりです。

## 内科・小児科(昼間)診療所

### ▽開設日および開設場所

- 1月1日(祝) 福生団地診療所  
所在 福生市 ☎52-6337
- 1月2日(木) 福生中央医院  
所在 福生市 ☎51-0440
- 1月3日(金) 三井クリニック  
所在 福生市 ☎53-1471
- ※1月5日(日) 以降は従来どおり「福生市健康センター」で行います。

### ▽開設時間

午前9時～正午  
午後1時～5時

## 内科・小児科(準夜)診療所

### ▽開設日および開設場所

- 1月1日(祝) 大嶽医院  
所在 瑞穂町 ☎57-0162
- 1月2日(木) 長岡診療所  
所在 瑞穂町 ☎57-2637
- 1月3日(金) 河野医院  
所在 羽村町 ☎54-7720

## 歯科休日診療所

### ▽開設日および開設場所

- 1月5日(日) 米谷内科医院  
所在 福生市 ☎51-0143
- 1月12日(日) 村山医院  
所在 羽村町 ☎55-2221
- 1月15日(祝) 三井クリニック  
所在 福生市 ☎53-1471
- 1月19日(日) 大嶽医院  
所在 瑞穂町 ☎57-0162
- 1月26日(日) 長岡診療所  
所在 瑞穂町 ☎57-2637

### ▽開設時間

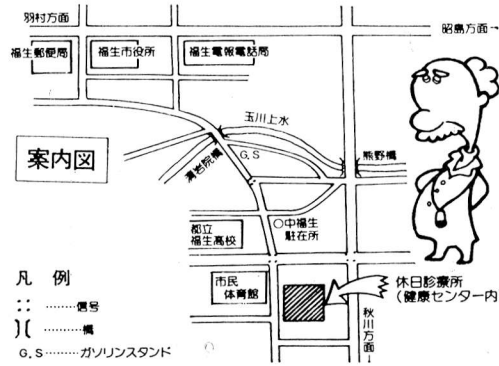
午後5時～10時

### ▽開設時間

午前9時～正午  
午後1時～5時

※医療機関が変更する場合がありますので、受診の際は、あらかじめご確認ください。なお、受診は緊急の場合に限ります。

また、受診の際は保険証と小銭をご用意ください。



## 健康標語

外から帰ったら  
うがいをしましょう

食事のあとは  
歯をみがきましょう

暴饮暴食はやめましょう

## インフルエンザと ライ症候群 —福生市医師会だより—

厚生省はインフルエンザと水痘で、ライ症候群と因果関係が疑われているアスピリン等のサリチル酸系解熱剤の使用を慎重にするよう呼びかけてきました。

ライ症候群とは、インフルエンザや水痘にかかって解熱してきた頃に、突然激しい嘔吐と意識障害、痙攣を来だし、手足をつっぱったような異常な態位をきたし、高熱、呼吸障害のために死に至るような恐ろしい病気です。

身体の中の変化では、脂肪肝のため肝臓が腫れ、脳浮腫が発生します。

このような恐ろしいライ症候群の原因の一つに、アスピリン等のサリチル酸系解熱剤が疑われているのです。

関係は必ずしも明らかではありませんが、厚生省では注意を促してきましたので、冬の風邪、水痘での解熱剤の使用は、医師の指導のもとで使用するよう気をつけてください。

国民年金だより

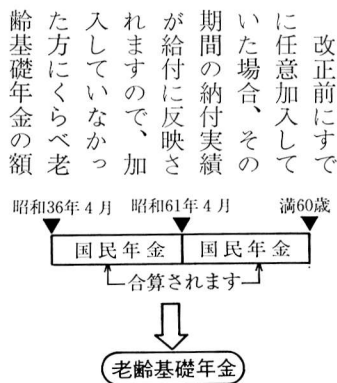
新制度の対象者

新制度が適用されるのは、大正15年4月2日以後に生れた方からです。(昭和61年4月1日に60歳未満の方) それ以前に生れた方々の年金額はすでに受給中の方も含め、現行法が適用されます。

想定されるケース	現行			新年金制度	
	個別年金			共通年金	うわ乗せ年金
夫 サラリーマン 妻 主婦(国民年金未加入)	定額部分	報酬比例部分	加給年金	老齢基礎年金	+ 老齢厚生年金
夫 サラリーマン 妻 主婦(任意加入)	定額部分	報酬比例部分	加給年金		+ 老齢厚生年金
夫 サラリーマン 妻 OL	定額部分	報酬比例部分		老齢基礎年金	+ 老齢厚生年金 <small>施行日前の加入期間は年金額の計算の対象になりません。</small>
夫 自営業 妻 自営業	国民年金				+ 老齢厚生年金

昭和61年以前の加入者はどうなるのか

① 国民年金の加入期間  
今回の改正では、改正前の国民年金の保険料納付済期間や保険料免除期間は、改正後の国民年金に引き継がれ給付の算定に算入されます。

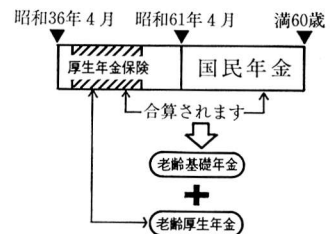


改正前にすでに任意加入していた場合、その期間の納付実績が給付に反映されますので、加入していらなかった方にくらべ老齢基礎年金の額が多くなります。

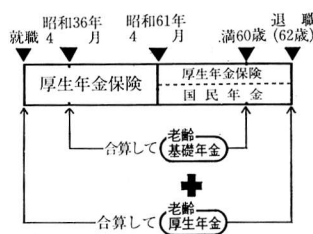
② 厚生年金保険の加入期間

昭和36年4月以降の加入期間については、昭和61年4月以降の保険料納付済期間と合わせて、将来の老齢基礎年金の額が計算されます。また、同時に老齢厚生年金の額の計算の対象にもなります。(ただし、脱退手当の支給を受けたり期間は、年金額の計算の対象にはなりません。)

過去に厚生年金保険の加入期間がある場合



厚生年金保険の加入期間だけの場合



届け出による

国籍取得

昭和60年1月1日から国籍法が改正され一定の条件を備えている外国人の方は、法務大臣へ届け出ることによって日本の国籍を取得することができるようになりました。この届け出によって日本の国籍を取得できる場合はいくつかありますが、改正国籍法施行前に日本人母から生まれた子の国籍取得

国民年金についての詳しいことは、市民課年金係(☎51-1511内線269・270)へ。

条件	添付書類
1. 昭和40年1月1日から昭和59年12月31日まで生まれたこと	(1) 出生届の記載事項証明書、出生証明書など
2. 日本国民であったことがないこと	(2) 日本の国籍を取得しようとする人の出生時から現在までの母の戸籍簿本(母が死亡しているときは、その死亡時までのもの)
3. 出生の時に母が日本国民であったこと	(3) 外国の方式により父母が婚姻し、その婚姻が母の戸籍に記載されていない場合は、婚姻を証する書面
4. 母が現に(または死亡の時に)日本国民であること	

の届け出は、昭和62年末までに限って届け出ることができることとされていますので、この届け出をしようとする方は、早目に東京法務局八王子支局に相談するようにしてください。なお、日本の国籍を取得しようとする方が15歳以上のときは本人が、また、15歳未満のときは親権者、後見人などの法定代理人が自ら八王子支局に向いて届け出しなければなりません。この届け出により国籍を取得できる条件及び届け出に必要な主な添付書類は次のとおりです。

問合せ 東京法務局八王子支局戸籍課、☎0426-22-9251  
または市民課戸籍係(☎51-1511内線264・265)へ。

### 人権擁護委員に

榎本令秀氏と宇佐美良時氏



▲榎本令秀氏



▲宇佐美良時氏

差別や迫害、人権の侵害、身の上問題などでお悩みの方の相談に  
応じてくださる人権擁護委員に榎

### ご協力ください 工業統計調査



この調査は、製造業を営むすべての事業所を対象に毎年実施しています。

昭和61年1月15日頃から調査員が対象事業所を訪問し、調査票の記入をお願いしますのでご協力ください。

本令秀氏(福生50707051-0341)と、宇佐美良時氏(熊川697051-0637)が、11月15日付で法務大臣から委嘱されました。今後、人権擁護委員として、すでに委嘱されている並木一男氏(福生1038051-0592)とともに、市民の皆さんの人権を守るため活躍していただきます。

なお、市では、毎月第1水曜日を入権身の上相談日として午後1時から4時まで市民相談室(市役所1階)で相談を行っています。

また、お急ぎの場合は自宅でも受けていますので、お気軽にご相談ください。

調査についてのお問い合わせは  
経済課商工係(☎51-1511内線272)へご連絡ください。

### 福生市消防団出初め式

新春恒例の福生市消防団出初め式が行われます。当日、出初め式の合図として午前8時30分にサイレンを鳴らしますので火災と間違えないようにご注意ください。

日時 1月5日(日)午前10時  
場所 市立第四小学校校庭

(雨天の場合は同校体育館)

### 家屋を新築・増築された方

家屋を新築、増築された方で、まだ家屋調査がお済みでない方は調査させていただきますのに、ご都合

のよい日をご連絡ください。

また、家屋を取りこわされた方も、登記済、未登記物件にかかわらずご連絡願います。

連絡先 税務課資産税係(☎51-1511内線225・226)へ

## 水道管・量水器に冬じたくを

寒さが厳しい季節となりました。ご家庭の水道管の水が凍って出なくなったり、管が破損する事故が多くなります。その前に、十分な防寒対策を済ませ予防してください。

### ■凍ったり、破損しやすい箇所

▼北側にあるもの ▼屋外にあるもの ▼風当りの強いところにあるもの ▼管が露出しているところ ▼量水器のところ

### ■防寒方法

水道管には、保温チューブを巻くか、布切れを厚く巻いて、布切れがぬれて凍らないようにそのうえからビニールテープですき間なく巻いてください。

量水器には、発泡スチロールの板状のものを、量水器ボックスに合せて入れてください。また、壁

などに設置されている量水器は、同じ材料で風が吹き込まないような工夫をして、外気と断してください。

外にある蛇口には、布切れで厚く巻いて雨や水にぬれないようにビニールなどで覆うようにしてください。

### ■凍って水が出ないときは

凍った蛇口や水道管に熱湯を直接かけると破損しますので、タオル等をお湯につけ絞り、蛇口や水道管に巻いて少しづつ温めてください。

### ■蛇口や水道管が破損したとき

量水器ボックスの中にあるバルブをしめてから、お近くの市指定水道工事店か水道事務所給水係(☎51-2911)へご連絡ください。



市民係



戸籍の

請求の巻

今回は、戸籍の請求について、お話ししたいと思います。

**たけし** ひとみ姉さんから、戸籍謄本をとってきてほしいとたのまれたんだけど、ぼくが市役所に行っても簡単にとれるかな。

**父さん** ひとみ姉さんは、今までは、たけしと同じように、おとうさんの戸籍に入っていたんだけどね、去年、実さんと結婚したから、おとうさんの戸籍から出て、実さんと二人だけの戸籍になっているんだ。

たけしと姉さんは姉弟だけど、たけしとは血縁関係のない実さんものっている姉さんの戸籍を、いくら姉弟でも、かっさに取ることにはできないんだよ。

戸籍には、個人の身分事項が書かれているから、それがかっさにとれることは、プライバシーの侵害

になるんだ。

**たけし** それじゃあ、どうしたら、いいんだろう。

**父さん** お姉さんから、たけしに、戸籍をとってもら

うことをたのんだということを書いた書面(※代理人選入届または委任状)をもっていくのが、一番いいね。そうすれば、戸籍をとりたいと思ってお姉さんの意思もわかるし、たけしが、たのまれてきたということも、はっきりわかるからね。

**たけし** なにかほかの方法もあるかな。

**父さん** お姉さんが、書いて印鑑をおした申請書をたけしが使者として、市役所にもっていかせてもらうよ。

**たけし** 自分の大切な身分事項がのっている戸籍だもんね、人にたのむときは、代理人選入届をせつたいにつけるべきだね。

**父さん** それに、市役所に行くときは、自分の印鑑をもっていくようにね。

問合せ 市民課市民係(☎51-1511内線266)へ。  
※ 委任状の場合には収入印紙が必要ですよ。

赤い羽根共同募金にご協力  
ありがとうございます

10月1日から31日までの1か月間実施してまいりました『赤い羽根共同募金』は、総額三百四十六万二千六百円と多額の金額が集まりました。

皆さんから暖かいご協力をいた

下さりありがとうございました。なお、この募金は、在宅福祉サービス、児童、青少年の育成、ボランティアの推進等、地域福祉活動費や福祉施設の運営、整備費等に充てられます。

昭和60年度赤い羽根共同募金地区別等内訳表

地区名	募金額	地区名	募金額
熊川住宅	82,130円	中 央	64,900円
南	81,100	本 町 六	50,000
内 出	96,550	本 町 七	155,749
武 蔵 野	96,994	本 町 八 第 一	141,850
武 蔵 野 第 二	24,300	本 町 八 第 二	114,850
福 東	101,575	武蔵野台一丁目	115,150
鍋 一	174,228	永 田	85,300
鍋 二	164,100	長 沢 一	45,400
玉 川 台	26,300	長 沢 二	58,800
富 士 見 台	31,500	加 美 一	42,450
福 栄	55,467	加 美 二	186,560
熊 牛 一	115,395	加美平住宅	80,850
牛 一	83,200	南田園一丁目	49,800
牛 二	120,950	南田園三丁目	21,092
原 ヶ 谷 戸	144,250	福 生 団 地	20,056
志 茂 一	90,800	ボーイスカウト福生第一団	63,134
志 茂 二	125,100	ボーイスカウト福生第二団	67,275
本 町 一	37,600	ガールスカウト第191団	43,535
本 町 二	35,000	福生市役所職員	15,236
本 町 三	37,500	募 金 総 額	3,146,026

郷土資料室だより

新春の展示案内

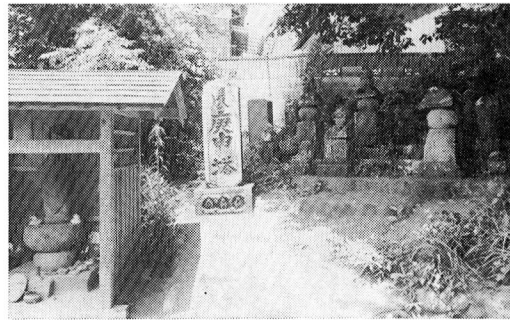
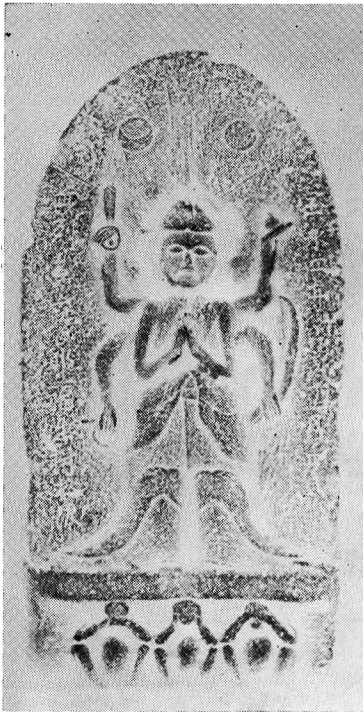
ふっさの「いしづみ」展

郷土資料室では1月5日(日)から市内の石の文化財の展示を行います。

石仏を代表とする石の文化財はかつて人間が活動した地であるならば、必ずと言ってよい程見つけることができます。

市内でも寺院・神社はもとより古い集落の周辺にはたくさん石造物が建てられています。庶民の信仰や生活にもなって造立されたこれらの石の文化財「いしづみ」は、当時の庶民のくらしぶりや思

庚申塔(青面金剛)宝永4年(1707)  
▼長徳寺墓地(神明社隣)



▲旧宝蔵院墓地の庚申塔と石造遺物群

想を私達に伝えてくれる文化財として大変貴重なものです。今回の展示は、拓本によって碑文や彫られている像をご覧いただけるよう展示します。ぜひ、一度足をおはこびください。

ふっさの

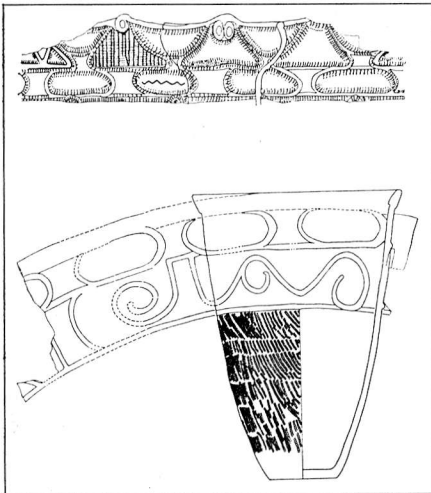


長沢遺跡出土・

勝坂式土器

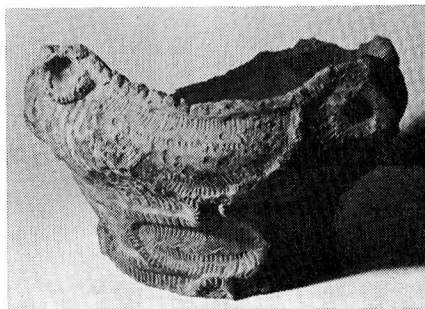
多摩川中流域の縄文時代中期大規模集落の典型と言われる長沢遺跡は、縄文前期には人間の活動の跡が認められます。以後、縄文後期初頭まで続く遺跡ですが、集落が出現したのは中期初頭で、中葉に全盛期をむか

えました。定着的集落として確立した長沢で使用されていた土器の主体は勝坂式と呼ばれるもので、裝飾性に富み、文様も実に多様なものがあります。この時代の土器は縄文式土器を代表するもの



▲上は、右写真の土器の文様展開図  
下は、深鉢形土器の実測図及び文様展開図

▼勝坂式深鉢形土器



が多く、原始芸術の開花したものと いえます。昭和46年の第二次調査の際に出土した土器の中から勝坂式深鉢形土器二点が市指定の有形文化財となっています。

参加してみませんか



— この指とまれ —

- 市民体育館 ☎ 52-5511
- 市民会館 ☎ 52-1711
- 公民館(本館) ☎ 52-1711
- 松林会館 ☎ 52-3624  
(公民館分館)
- 白梅会館 ☎ 53-3454  
(公民館分館)
- 図書館
- 中央図書館 ☎ 53-3111
- わかぎり分館 ☎ 52-7421
- わかたけ分館 ☎ 51-0083
- 郷土資料室 ☎ 53-3111
- 上記の施設は火曜休館日—
- 田園会館 ☎ 52-3133
- 児童施設は日曜休館日—
- 地域会館は火曜休館日—



初笑い 福生審席

▽日時 昭和61年1月12日(日)  
午後2時開演 ▽出演 桂米丸、  
春日三球・照代、早野凡平、桂光  
一・光二、三遊亭かつお ▽入場  
料 全席指定1000円

ふっさスプリングコンサート

▽日時 昭和61年2月9日(日)  
午後2時開演 ▽出演 中村絃  
子、三石精一、読売日本交響楽団  
▽入場料 全席指定3500円  
■福生寄席及びコンサートとも会  
場は市民会館大ホールです。  
■福生寄席及びコンサートとも入  
場券は、市民会館、市役所市民相

談係、西友福生店3階(チケット  
ゼン)、かたばみ楽器店、井上  
商店(五日市町)で発売中です。  
■電話予約・問合せ 市民会館へ

松林ホームシアター  
冬休みマンカ大会  
シヤンクル大帝  
榎の木モック

▽日時 12月26日(木) 午前10時  
30分〜11時30分・午後2時〜3時  
▽場所 松林会館 ※入場無料  
▽問合せ 松林会館へ。

田園会館子どもひろば

① 第2回ポケット劇場

影絵『かさじぞう』と  
人形劇『三びきのこぶた』  
▽日時 12月25日(水) 午後2時  
30分開演 ▽出演 劇団すぎのこ

※入場無料 ▽定員 先着150  
人(幼児には保護者の付き添いが  
必要です)

② 第1回こまライセンス

▽日時 12月26日(木) 午前10時  
〜正午

③ 第5回一輪車チャレンジ  
ライセンス

▽日時 12月26日(木) 午後1時  
30分〜3時30分

④ 第1回竹馬ライセンス

▽日時 12月27日(金) 午後1時  
30分〜3時30分

②、③、④の希望者は、田園会館  
にある申込書に記入してください

⑤ 第2回子どもオセロ大会

▽日時 昭和61年1月6日(月)  
午前10時〜正午 ▽対象 小・中  
学生

⑥ 羽根つき大会

▽日時 昭和61年1月6日(月)  
午後1時30分〜3時30分 ▽対象  
小学生以上

⑤、⑥の申し込みは、12月21日  
(土) 午前9時から田園会館へ。

⑦ 第6回子ども映画館

『銀河鉄道999』  
—アンドロメダの雪女—

▽日時 昭和61年1月7日(火)  
午前10時30分・午後2時 2回上  
映 ※入場無料

⑧ チャレンジ『七草がゆ』

▽日時 昭和61年1月7日(火)  
午前10時〜午後1時 ▽対象 小  
学3年生以上 ▽定員 20人 ▽  
費用 材料費自己負担 ▽申込み  
12月21日(土) から23日(月)  
まで田園会館へ。なお、定員を越  
えた場合は、責任抽選により参加  
者を決定します。

⑨ もちつき大会

▽日時 昭和61年1月11日(土)  
午後1時30分〜4時 ▽対象 幼  
児・小学生(父母の参加もどうぞ)  
▽定員 先着100人(整理券要)  
▽申込み 12月21日(土) 午後1  
時30分から整理券を配布します。  
①〜⑨までの場所及び問い合わせは田園会館へ。



# 図書館だより

## ■ 年末年始の特別貸出

### 実施中

中央図書館及びわかぎり、わかたけ分館では、12月15日(日)から12月28日(土)まで特別貸出しを実施しています。貸出冊数を10冊、貸出期間を3週間といつもより長くご利用できますので、この年末年始を讀書で過してみたいかがでしょう。

## ■ 返却期限を

### 厳守しましょう

返却期限の過ぎた図書がお手もとにありませんか。図書を『より速く、より多く』の市民の皆さんに提供するには、必ず返却期限を厳守していただくことが必要です。

図書館には、「リクエスト」という制度がありますが、リクエストされた本が貸出中の場合には、その本の返却期限を確認してリクエストされた人に貸出できるよう手配しています。ところがその本が返却期限までに返却されませ

んと、他の利用者に大変迷惑がかかります。

多くの市民の皆さんのためにも、利用の約束を守っていただくようご協力をお願いします。

## ■ シリーズ II

### 子どもと本の話

イギリスの昔話「三匹の子ぶた」の人形劇を子ども達にみせた時のことです。「オオカミはぶたを食べないんだよ。三匹とも助かるんだ。」と何人かの子どもに注意を受けました。「『本当のお話では食べられてしまうのよ。』と言いましたが、子どもたちは不満な様子でした。

子どもは昔話が大好きです。昔から口伝えに語り継がれてきただけに、どんな子どもにもわかりやすく、読んで聞かせるのにふさわしい語り口や物語の筋立てになっています。現在たくさんの昔話絵本が出版されていますが、その中には、安易に書き直されたり、昔話本来の形がまげられてしまっているものもあります。恐しい鬼がやさしく描かれたり、期待感をも

たせるくり返しが、適当に省略されていたりします。最後にはオオカミと仲直りしてしまう「三匹の子ぶた」の絵本まであるのです。

子どもたちは昔話を聞きながら物語の面白さを十分に味わい、想像をふくらませていきます。昔話の絵本を与える時には、空想の翼を思いっきり広げられるような絵本、つまり原話を大事に再話した絵本を選びたいものです。

## スキーア一 in 斑尾



- ▽日時 1月9日(木)～12日(日) 3泊4日(車中1泊) 9日(木) 午後9時市民体育館集合
- ▽宿泊場所 1ホテルサンパティク斑尾
- ▽費用 3万円(リフト代等)
- ▽定員 先着45人
- ▽申込み 12月21日(土)から申込書(市民体育館、市民会館にあります)に必要事項を記入のうえ、申込金5千円を添えて申し込んでください。
- ▽問合せ 市民体育館 渡辺へ
- ▽主催 福生市スキー連盟



来年1月15日は、成人の日、福生市では新成人となる方が751人(10月1日現在)いらっしゃいます。

市では、成人とられる方々を祝い励ますために「成人式」と20歳(はたち)のつどいを行います。該当者(昭和40年4月2日から昭和41年4月1日までに生れた方)には、1月10日頃までに案内状を差しあげます。なお、都合により成人式に出席できない方には、記念品をお渡ししますので1月16日(木)から31日(金)までに教育委員会社会教育課(市民体育館内)へおいでください。問合せ 教育委員会社会教育課社会教育係(☎52-5511)へ。

# 年末年始の仕事

年末の市役所の一般事務は、12月28日(土)の午前中で終了します。12月29日(日)から1月3日(金)の間は休みとなります。

年始は、1月4日(土)から平常どおり行います。なお、他の機関については次のとおりですのでお知らせします。

## 市民体育館

年末は、12月27日(金)まで平常どおりご利用できますが、12月28日は館内整備のため使用できません。12月29日(日)から1月3日(金)の間は、休館です。年始は、1月4日(土)が午後

5時まで。5日(日)から平常どおり行います。

## 市民会館・公民館

年末は、12月28日(土)午後5時まで業務を行います。12月29日(日)から1月3日(金)まで休館となります。

年始は、1月4日(土)が、午後5時まで。5日(日)から平常どおり行います。

## 図書館・郷土資料室

年末は、12月28日(土)までご利用できます。12月29日(日)から1月3日(金)まで休館です。年始は、1月4日(土)が館内整理のため利用できません。1月5日(日)から平常どおり行います。

## 田園会館

年末は、12月28日(土)まで平常に行います。12月29日(日)から1月3日(金)まで休みます。年始は、1月4日(土)から平常に行います。

## 福祉会館

福生市社会福祉協議会事務局は12月29日(日)から1月3日(金)まで休みとなります。

年始は1月4日(土)から行いますが、福祉会館利用者は1月8日(水)から平常どおり行います。また、福生市高齢者事業団事務局も12月29日(日)から1月3日(金)まで休みとなります。

年始は1月4日(土)は、正午まで行い、1月6日(月)から平常どおり行います。

## 狭山火葬場

火葬業務の取り扱いについて  
年末の火葬業務は、12月30日(月)で終了します。

年始は1月4日(土)から平常どおり業務を行います。ただし、火葬申し込みの受け付けのみ1月3日(金)午前9時から午後4時まで狭山火葬場組合事務所(☎57-0064)で行います。

## 休日診療

毎休日、健康センターで行っております休日診療(内科・小児科(昼間)診療)は、年末年始の間(12月29日～1月3日)は次の医療機関で診療を行います。この間健康センターでは診療を行いませんのでお間違えのないようお願いいたします。

### ■年末年始休日診療

#### ▽開設日および開設場所

- 12月29日(日) 山口外科医院
  - 志茂233 ☎53-1177
  - 12月30日(月) 島田医院
  - 福生248 ☎51-1601
  - 12月31日(火) 中村医院
  - 熊川428 ☎52-1031
  - 1月1日(祝) 福生団地診療所
  - 南田園2-16 ☎52-6337
  - 1月2日(木) 福生中央医院
  - 本町78 ☎51-0440
  - 1月3日(金) 三井クリニック
  - 熊川1708 ☎53-1471
- ▽開設時間  
午前9時～正午  
午後1時～5時
- ※なお、『1月の休日診療所』は、5ページに掲載してあります。

## 表紙は語る

〈がんばれサークル⑨〉



今回ご登場いただいたのは、手話サ

ークル「福手の会」です。

福手の会は、社会福祉協議会主催事業の手話講習会に参加された皆さんが昭和53年に自主サークルとして発足し、テキストを使いながら単語や会話の勉強をしています。今までに文化祭の式典や市民コーラス発表会、市民総合体育大会開会式等の手話通訳を行い、今年の文化祭では手話劇を発表しました。これからの活躍が期待されます。

「がんばれ」「福手の会」

それでは、来年も皆様にとって良い年でありましように——。