

# ふつと 広報

10月 '85 No.283



## がんばれサークル⑦

# 国民年金制度が改正されます

## —昭和61年4月1日施行—

わが国は、諸外国にも例をみないスピードで高齢化社会へ移行しつつあり、老後の生活を支える大きな柱となるのは、国民年金をはじめとする公的年金制度で、その役割もますます重要になっていきます。

今回の制度改正の基本的目標は、人口構造の高齢化や、産業構造、就業構造など社会、経済状況の変化に対応でき、長期にわたり健全かつ安定的に運営していくための基礎を確保することにあります。このため国民年金法等の一部が改正され、来年4月1日から新しい制度がスタートすることになりました。

### ■主な改正点

#### ▽基礎年金の導入

現行制度の分立により生じているいくつかの問題を解決し、長期的に安定した制度体系を確立することをねらいとし、各公的年金制度それぞれの独自性を生かしたま

まで、各制度に共通する部分を基礎年金という型で導入することになりました。

#### ▽適正給付・適正負担

これまでは、分立する制度ごとに給付と負担の設計が行われていたため、結果的に制度間にさまざまな差異が生じていましたが、基礎年金の導入により、民間のサラリーマンも自営業者も一緒に納めて年金受給者を支えることになり給付と負担のバランスが保てるようになります。

#### ▽婦人の年金権の確立

国民年金の適用が民間サラリーマンやその奥さんにも拡大されます。

#### ▽障害年金の充実

現在の傷害福祉年金が障害基礎年金として支給されますので年金額が大幅に引き上げられます。

#### ■新制度のしくみ

現在国民年金に加入している人に加えて、厚生年金加入者とその

配偶者も強制加入になります。

▽必ず国民年金に加入する人

① 20歳以上60歳未満の自営業者

② 厚生年金の加入者

③ 厚生年金加入者に扶養されている配偶者で、20歳以上60歳未満の人。

▽希望で加入できる人

① 学生(20歳以上65歳未満)

② 老齢年金受給者(65歳未満)

③ 海外在住の日本人(20歳以上65歳未満)

④ 60歳以上65歳未満

#### ■新しく受けられる年金は

すべての国民に共通の基礎年金が支給されます。

厚生年金などの加入期間がある人には、基礎年金に上乘せして、加入期間分の厚生年金が支給されます。

#### ■奥さんにも自分の年金が

今までサラリーマンの奥さんで国民年金に任意加入しなかった人には奥さん名義の年金はありませんでしたが、改正後は奥さんもご自分の年金をもつことになりました。現在、任意加入している人の加入期間は、改正後もそのまま引き

つがれます。将来受けとる年金は加入して保険料を納めた期間が長いほど多くなります。

#### ■支給される年金は三種類

新しい国民年金制度から支給される基礎年金は、次の三種類です。(金額は59年度価格)

#### ●老齢基礎年金

25年以上保険料を納めた人が65歳になったとき受けられる年金です。昭和16年4月2日以降に生まれた人(施行日に45歳未満の人)は20歳から60歳まで、40年間保険料を納めた場合60万円の年金です。納めた期間が40年より少ない場合は、40年に不足する期間分だけ年金額は減額されます。

昭和61年4月1日で、60歳以上の人や、現在、老齢年金を受けている人は、現行制度から年金を受けられることになりました。

昭和16年4月1日以前に生まれた人(施行日に45歳以上の人)は昭和36年4月以降、60歳になるまでの間(加入可能年数)、すべて保険料を納付した場合は60万円の年金額になります。

具体的には次の計算式で計算されます。

●遺族基礎年金  
 現行の国民年金の母子・準母子

年金額 1級 75万円、2級 60万円、子がある場合は、1人目、2人目は各18万円、3人目以降は6万円を加算  
 ※ただし、直近の1年間に保険料未納期間がある人等については受けられません。

●障害基礎年金  
 国民年金の被保険者が1級または2級の障害に該当する障害者になったときに支給されます。  
 障害基礎年金を受けるためには、初診日前に保険料納付済期間(保険料免除期間を含む)が3分の2以上あることが必要です。  
 20歳前の傷病による障害者についても、障害基礎年金が支給されます。

$$600,000円 \times \frac{(\text{保険料納付済月数}) + (\text{保険料免除月数}) \times \frac{1}{3}}{(\text{加入可能年数}) \times 12}$$

生年月日	加入年数
大正15年4月2日~昭和2年4月1日	25年
昭和2年4月2日~昭和3年4月1日	26年
昭和3年4月2日~昭和4年4月1日	27年
昭和4年4月2日~昭和5年4月1日	28年
昭和5年4月2日~昭和6年4月1日	29年
昭和6年4月2日~昭和7年4月1日	30年
昭和7年4月2日~昭和8年4月1日	31年
昭和8年4月2日~昭和9年4月1日	32年
昭和9年4月2日~昭和10年4月1日	33年
昭和10年4月2日~昭和11年4月1日	34年
昭和11年4月2日~昭和12年4月1日	35年
昭和12年4月2日~昭和13年4月1日	36年
昭和13年4月2日~昭和14年4月1日	37年
昭和14年4月2日~昭和15年4月1日	38年
昭和15年4月2日~昭和16年4月1日	39年
昭和16年4月2日以後	40年

3人目以降は1人につき6万円を加算

妻に支給される遺族基礎年金の額 (昭和59年度価格)

	基本額	加算額	合計
子が1人のとき	600,000円	180,000円	780,000円
子が2人のとき	600,000円	360,000円	960,000円
子が3人のとき	600,000円	420,000円	1,020,000円

子に支給される遺族基礎年金の額 (昭和59年度価格)

	基本額	加算額	合計	1人当たり支給額
子が1人入るとき	600,000円	—	600,000円	600,000円
子が2人入るとき	600,000円	180,000円	780,000円	390,000円
子が3人入るとき	600,000円	240,000円	840,000円	280,000円

●遺児年金を厚生年金保険と同様の遺族年金形式に改め、国民年金の被保険者が死亡したときは、子を養育している妻または子に遺族基礎年金が支給されるようになります。

国民年金の独自給付

付加年金

付加保険料を納めている人は将来、付加年金が受けられます。年金額は200円×納付月数です。

寡婦年金

老齢年金を受けられる夫が死亡したとき、妻が60歳から65歳まで受けられます。年金額は、夫の受けられる年金額の4分の3です。

死亡一時金

保険料を3年以上納めた人が、老齢、障害基礎年金を受けないで死亡し、その遺族が遺族基礎年金も受けられない場合は、死亡一時金が受けられます。

(死亡一時金の額)

保険料を納めた期間	現在	改正後
3年以上20年未満	23,000円	100,000円
20年以上25年未満	28,000円	
25年以上30年未満	36,000円	126,500円
30年以上35年未満	44,000円	160,000円
35年以上40年未満	52,000円	200,000円

以上、改正法について説明しましたが具体的な事項は、次号から広報ふっさに掲載します。

サラリーマンの奥さん  
 『現況届書』の提出を  
 提出期限 昭和61年1月31日

新しい国民年金では、厚生年金などに加入している人の奥さんで主にご主人の収入で生活している人は、現在の任意加入から必ず加入する人(第3号被保険者)になりますので、そのための届け出が必要ですよ。

届出書は11月初め頃までに社会保険庁が直接あなたに送付します。届け出は、窓口の混雑が予想されますので、できる限り郵送をお願いいたします。郵送により届け出る方は、ご主人の会社の確認を受けることを忘れないでください。

第3号被保険者として届け出が済んだ方は、保険料はご主人の給料から直接納めるようになりますので、納付書は必要なくなります。ただし、届け出を忘れたり、提出が遅れたりした場合は、納付書が送られますのでご注意ください。なお、共済組合の組合員とその被扶養配偶者は、今のところ適用除外となっています。

国民年金の問い合わせは、市民課年金係(☎51-1511内線269・270)へ。



# 第16回 福生市民文化祭



市民文化祭も、今年で16回目を迎えます。市民会館や公民館、福祉会館を中心に11月2日から10日まで開催されます。ご家族そろっておでかけください。

11月2日(土)～4日(月)  
午前10時～午後5時(ただし、4日は4時まで)

## 展 示

### 市民会館及び公民館

- ▽美術展・フラワー展 展示室
- ▽陶芸展・彫刻展 美術室
- ▽人形展・短歌・俳句展 音楽室
- ▽編物・手芸展 視聴覚室
- ▽菊花展・水石展 前庭・ロビー
- ▽水墨画展・小さな昭和史展 第1集会室
- ▽盆栽展 第2・3集会室
- ▽写真展・華道展 第4・5集会室
- ▽水墨画展 第3階ロビー
- ▽文化財展 第8集会室
- ▽アマチュア無線公開運用 団体事務室

### 福祉会館

- ▽さつき展 1階ロビー
- ▽野草展 2階ロビー
- ▽マンガ展 視聴覚室
- ▽書道展 3階ロビー・ホール
- ▽藤細工展・手芸展・版画展 第1会議室
- ▽私たちの消費者展 第2会議室
- ▽手芸展 クラブ室・和室

### 中央図書館

- ▽奥原晴湖展 郷土資料室
- ▽絵本原画展 2階会議室

## 演 示

11月2・3・4・9・10日

### 2日(土)

- ▽バレエ 大ホール(午後6時～午後9時) ※整理券要
- ▽映画上映 小ホール(午後2時～午後9時30分)
- ▽お茶席 市民会館3階ロビー・6、7集会室(午前10時～午後3時)
- ▽手作り食品 市民会館1階ロビー(午前11時～午後3時)
- ▽キャンプサイト(2日～4日) 公園(午前10時～午後4時)
- ▽郷土史シンポジウム 中央図書館研修室(午後2時～午後4時)

### 3日(日)

- ▽ニューダンス 大ホール(午前11時30分～正午)
- ▽天王ばやし・祭りばやし 大ホール(正午～午後1時)
- ▽民踊 大ホール(午後1時～午後5時)
- ▽邦楽・長唄 大ホール(午後5時～午後6時30分)
- ▽手話劇 小ホール(午前10時～午前10時30分)

▽民謡 小ホール(午前11時～午後5時)

▽囲碁大会 市民会館6、7集会室(午前9時～午後6時)

### 4日(月)

- ▽将棋大会 福祉会館1階和室(午前9時～午後7時)
- ▽日本舞踊 大ホール(午前9時～午後5時30分)
- ▽邦楽・三曲演奏 小ホール(正午～午後5時)
- ▽講演会 中央図書館(午後2時～午後4時)
- ▽文化財講演会 中央図書館(午後7時～午後9時)

### 9日(土)

- ▽バレエ 大ホール(午後6時30分～午後8時30分) ※整理券要
- ▽映画上映 小ホール(午後2時～午後4時)
- ▽ダンスパーティー 市民会館4、5集会室(午後6時30分～午後9時30分)

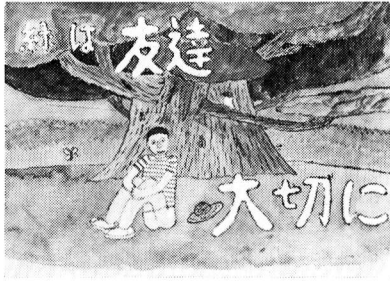
### 10日(日)

- ▽音楽の広場 大ホール(午後1時～午後5時)
- ▽詩歌吟詠 小ホール(午前9時～午後5時)



小学校の部 一席

▼高取 晃(五小5年)の作品



緑化推進事業の一環として市内の小学校(5年生)・中学校(1年生)及び一般市民から募集したポスターの審査が行われました。その結果、応募総数1231点の中から、次の方々が一席と二席に選ばれました。

なお、入選作品は、緑化意識の普及を図るために市内の公共施設に掲示させていただきます。

■小学校の部(敬称略)

一席 高取 晃 (第五小学校)

二席 佐藤 忍 (第四小学校)

二席 笹本亜紀子 (第三小学校)



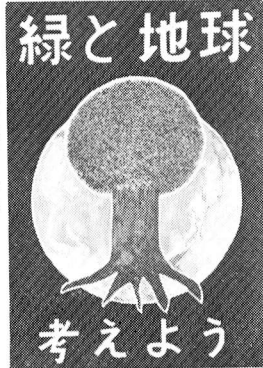
■中学校の部(敬称略)

一席 阿部善理子(第一中学校)

二席 廖 曉 蘭 (第二中学校)

二席 加藤靖子 (第三中学校)

なお、一般の部は応募者はありませんでした。



▶中学校の部 一席  
阿部善理子(一中1年)の作品



緑の保護と回復を呼びかけることをテーマにした緑化運動標語が9月18日に決まりました。

応募作品30点の中から、次の方が選ばれました。

なお、入選作品は今後緑化推進事業に利用させていただきます。

審査結果(敬称略)

一席 山崎 信一(福生二七六)

●愛の手で 未来にのこせ  
福生の緑

二席 古山見次(熊川五〇〇一五)  
●育くもう 豊かな緑  
我がまちに

三席 古田 武子(熊川五〇〇)

●ふれあいも ゆとりも生れる  
緑の広場

国際森林年を記念して

苗木をさしあげます

昨年11月にFAO(国連食糧農業機関)において、1985年(今年)を国際森林年とすることが決定されました。

市では、西多摩地区の9市町村で西多摩地域広域行政圏協議会を組織して、共同で行える事業を検討してきましたが、国際森林年を記念する事業として、苗木の無料配布をすることになりました。

市内の緑を増やす一助として、ご家庭で木を植えていただけよう計画をいたしました。

▽配布日時 11月2日(土)より4日(月) 午前9時より午後4時

▽場所 市民会館前広場

▽配布樹種・本数

いちい・さるすべり・梅・はなみずぎ・ぼたん

▽配布方法 一日当たり1000本を先着順(ただし、1人1本)に差しあげます。

誕生記念に

市の木プレゼント

昭和60年4月1日から9月30日までに生まれた赤ちゃんに、市の木「モクセイ」または市の花「ツツジ」を差しあげます。該当者には、ハガキで通知しますので、次の会場でお受けとってください。

ハガキが届かない方は、母子手帳など、出生を証明するものを持って、該当する会場でお受けとってください。なお、当日会場におい

でなければならない方は、10月26日(土)午前9時から正午までに、経済課農業緑化係へおいでください。

配布日時・会場  
10月24日(木)

時間	配布会場	該当地域
午前9:00~正午	白梅会館	福東・福栄・富士見台・玉川台・武蔵野第2 熊牛・武蔵野・鍋ヶ谷戸1・鍋ヶ谷戸2
午後1:00~4:00	つくし保育園	熊川住宅・南・内出・福生町地・南田園1丁目 南田園2丁目・南田園3丁目

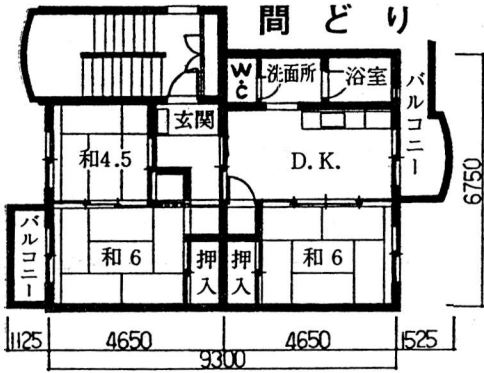
10月25日(金)

時間	配布会場	該当地域
午前9:00~正午	かえて会館	加美平住宅・本町8第1・本町8第2・本町7 武蔵野台1丁目・加美1・加美2・本町6
午後1:00~4:00	市役所	志茂1・志茂2・長沢1・長沢2・本町1・本町2 本町3・中央・永田・牛1・牛2・原ヶ谷戸

## 市営住宅空家人居者募集

第二市営住宅に空家ができましたので、次のとおり入居者の募集を行います。

**場所** 福生市福生921番地  
**構造** 鉄筋コンクリート造三階建  
**間どり** 3DK(和6帖、和6帖、和4・5帖、DK7・5帖)  
**募集戸数** 2戸(申し込み多数の場合は抽選により決定)  
**入居時期** 12月11日(水)から25日(水)まで  
**使用料** 月額3万2千円  
**共益費** 月額1千円  
**保証料** 使用料の2か月分



**申込用紙の配布期間**  
 10月28日(月)から31日(木)  
 午前8時30分から午後5時まで  
**申込用紙の配布場所**  
 管財課管財係(市役所2階)

### 申込資格

①公募時現在、申込者本人が福生市内に引き続き1年以上居住している方で、住民基本台帳に記載されていること。または公募時現在、申込者本人が福生市内の同一勤務場所に、正規に雇用され3年以上勤務していること。

②収入が別表の基準内であること。(同居親族に収入がある場合には合算)

③現に同居し、または同居しようとする親族(内縁及び婚約者を含む)があること。

④現に住宅に困窮していることが明らかであること

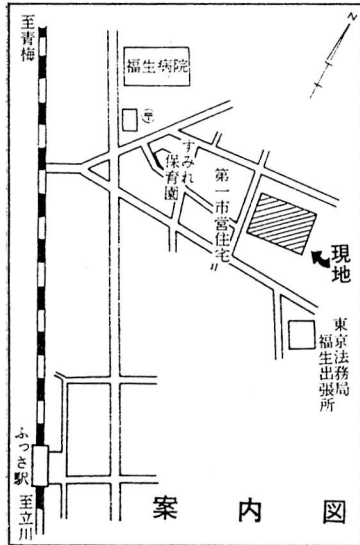
※公団、公社、都営住宅の使用名義人、自家所有者(同居親族を含む)は、原則として申し込みできません。

**問合せ** 管財課管財係(☎51-1511 内線252)へ。

## 収入基準

A表 給与所得者1人用		B表 その他の所得者又は給与所得者2人以上用	
総収入金額	59年1月から59年12月までに支払いを受けた給与、ボーナス等の税込収入	総収入額	その他の所得
第1種		第1種	
2,144,000	～ 3,067,999 円	2人	1,334,001 ～ 1,982,000 円
2,556,000	～ 3,459,999 円	3人	1,624,001 ～ 2,272,000 円
2,972,000	～ 3,823,999 円	4人	1,914,001 ～ 2,562,000 円
3,376,000	～ 4,183,999 円	5人	2,204,001 ～ 2,852,000 円
3,740,000	～ 4,547,999 円	6人	2,494,001 ～ 3,142,000 円
4,100,000	～ 4,911,999 円	7人	2,784,001 ～ 3,432,000 円

※同居扶養親族数=申込者本人+同居親族数+同居しないが申込みのとき、収入のある人の所得税法上の扶養親族数



## 福生市行政改革審議会が発足

市民の声を反映し、行財政全般にわたる見直しを検討いただく福生市行政改革審議会が市長の諮問機関として、去る8月30日に発足しました。委員は、市議会議員、市民の代表、知識経験者、関係行政機関の職員で構成されています。

審議会は、簡素にして効率的な行財政運営を図るため市長から諮問された①財政運営に関する方策②行政運営に関する方策③管理運営に関する方策について調査、検討を行っていきます。

また、これと併せて、市の内部組織として福生市行政改革推進本部も発足しました。

なお、福生市行政改革審議会委員は次の方々です。

福生市行政改革審議会委員			
選出区分	氏名(敬称略)	市議会議員	市民の代表
高水惣八	田村市郎	天野正男	小川金二
吉野チエ	石川弥八郎	◎中野泰雄	高橋操

◎会長 ○副会長

◎会長 ○副会長

# 図書館だより

## 本を大切にしましょう

次のようなことをされると本はいやがります。

- ・きたない手でさわる
- ・引っぱったり投げられたりする
- ・自転車のかごにそのまま入れられる
- ・炎天下自動車の中におかれる
- ・やぶかれたり、切られたりする
- ・雨や水にぬれる
- ・線や印をつけられる
- ・いつまでも図書館に戻してくれない

本は大事に利用していただければ長生きします。このようなことはやめて皆さんが気持ちよく見られるようにお願いします。

## シリーズII

### 子どもと本の話

「子どもが本を読まなくなった」と言われ始めて随分たちます。

図書館へくる子ども達も、スポーツや娯楽的な本を好み、物語を樂しめる子が、だんだん少なくなっている傾向にあります。

子どもというものは、もともと

はなしの世界やふしぎな面白い世界が好きなのはです。それなのにその樂しみを知らされないで過してしまつたからではないでしょうか。

読書は、幼い頃からの習慣づけがなければ、はいり込めない世界です。そのためには、生後10か月頃から絵本による語りかけを始めるのが良いといわれています。1歳前後に与える絵本としてあげられるのが、「ものの絵本」です。

動物絵本や乗り物絵本のことですが、マンガ風に描かれたイヌやネコの絵本や、安易なつくりの乗り物絵本は、あまり良くないようです。この時期は、実物が正確に、丁寧に描かれている絵本によって、子どもの目に、基本的な「もの」のカタチを、しっかりと認識させることが大事です。幼い頃から、「もの」をみる確かな目を育て、想像力を養うことが、子どもを本好きにする第一歩だといえます。子どもが、本の世界の樂しさを面白さを知るには、お母さんの助けがぜひ必要なのです。

「ものの絵本」には次のようなものがあります。

- ・『どうぶつのおやこ』 藪内正幸・画 福音館
- ・『どうぶつのおやこ』 藪内正幸・画 福音館

小森厚・文 藪内正幸・絵 福音館

・『じどうしゃ』

寺島龍一・画 福音館

・『ずかん・じどうしゃ』

山本忠敬・さく 福音館

## 講演会

『韓国朝鮮の小説について』

▽日時 11月4日(月) 午後2時

▽4時 場所 中央図書館研修室

▽定員 先着60人 講師 安 宇植氏(東大教養学部講師)

安 宇植氏(東大教養学部講師)

## 絵本原画展

『おやすみなさいコッコさん』

▽日時 11月1日(金) 4日(月)

▽場所 中央図書館会議室 作者 片山 健氏

講演会・絵本原画展の問い合わせは中央図書館(☎53-3111)へ。

## お届します

### 就学時健康診断通知書

来年4月に、小学校へ入学されるお子さんに、教育委員会から就学時健康診断通知書をお送りします。対象は、昭和54年4月2日から昭和55年4月1日までに生まれた方で、10月下旬までにお送りし

ます。なお、就学時健康診断日には就学時健康診断通知書、就学時健康調査票、筆記用具及び上履きをお持ちのうえ指定の会場でお受けください。また、外国人の方で、公立の小学校へ入学を希望される方は、なるべく10月31日までに教育委員会学務課(市民体育館内)においてください。

くわしいことや就学時健康診断通知書が届かない方は、教育委員会(市民体育館内)学務課学務係(☎52-5511)へ。

## 婦人の健康づくりのための講習会

### ① 日時 10月29日(火) 午前10時 正午 場所 健康センター

② 日時 10月30日(水) 午前9時30分 正午 場所 市民会館 調理室

▽内容 婦人の健康づくりに必要な食生活の講演と実演指導(実演は30日のみ) 対象者 市内在住の方で①、②とも参加できる方

▽定員 先着25人 講師 保健婦及び栄養士

▽持参するもの 筆記用具 申込み 10月21日(月) から健康管理課健康

管理係(☎51-1511内線36)へ。



# 11月の休日診療所

今月の休日診療所の開設日及び開設場所(開設医療機関)は、次のとおりです。

## 内科・小児科(昼間)診療所

▽開設日 毎休日

▽開設場所 福生市健康センター

▽診療時間 午前9時～午後5時

## 内科・小児科(準夜)診療所

▽開設日および開設場所

・11月3日(祝) 長岡診療所

所在 瑞穂町 ☎57-2637

・11月4日(振替)三井クリニック

所在 福生市 ☎53-1471

・11月10日(日) 大嶽医院

所在 瑞穂町 ☎57-0162

・11月17日(日) 堤医院

所在 羽村町 ☎54-2418

・11月23日(祝) 三井クリニック

所在 福生市 ☎53-1471

・11月24日(日) 河野医院

所在 羽村町 ☎54-7720

▽診療時間 午後5時～10時

## 歯科休日診療所

▽開設日および開設場所

・11月3日(祝) 野崎歯科  
クリニック

所在 羽村町 ☎55-3316

・11月4日(振替)平出歯科医院

所在 福生市 ☎51-4738

・11月10日(日) 井上歯科医院

所在 羽村町 ☎54-7735

・11月17日(日) 高田歯科医院

所在 羽村町 ☎55-5903

・11月23日(祝) スズキ歯科医院

所在 羽村町 ☎55-7064

・11月24日(日) 江藤病院(歯科)

所在 福生市 ☎51-4744

▽診療時間 午前9時～午後5時

※医療機関が変更する場合もありますので、ご確認ください。

## ぜんそく発作の予防対策 —福生市医師会だより—

気管支ぜんそくを持っている方にとって、秋は1年で最も悪い季節です。ぜんそくの患者さんは、申し合わせたように同時期に発作を来たしてきます。みんなが一緒にぜんそくが発病するのですから、原因は単純と思われるかも知れませんが、実は複雑で各人多くの要因がからみあって発症しているようです。そこで、原因について考え発作予防の対策をたてることにしましょう。

### 原因Ⅱ

#### ①アレルギーⅠ

抗原になるものは、大部分が気管支内に直接入ってくる吸入性のものが多いのです。

- ・ダニ等の昆虫の死骸
- ・鳥の毛、犬猫の毛
- ・綿ほこり

・ブタクサ、その他草木の花粉等  
・卵、牛乳。子供の場合は、食物性の抗原も10%位あるようです

#### ②精神的因子

・過保護のお子さんに多い。

#### ③気象

・気圧の変動や急激な冷えは良くありません。

#### ④疲労

#### ⑤運動

・サッカーや野球をやると発作が出る人がいます。

#### ⑥感染

・風邪にかかると、ぜんそくが出やすくなります。

②から⑥の原因は、非特異的なものですが、普通の人に比べ気管支が過敏に反応するのです。ぜんそくは、抗原物質とこれら非特異的要素が重なりあって発病してきます。

### 対策Ⅱ

①ダニは、じゅうたんやソファーに多いので、ビニール製の敷物等にかえる。

②犬、猫、鳥は飼わない。

③ ふとんを敷く時は窓をあける

・ 敷いて30分以内は寝ない。

・ 干したらよくごみをたたく。

・ 羽毛ふとんやソバガラのは使用しない。

・ 枕は、ごみがたまりやすいのでタオルを巻いたもので枕に代用するなどして、絶えず清潔に気をつける。ごみの多い枕は口や鼻に近いので、発作を誘発しやすいのです。

④ 花粉アレルギーやブタクサ等の草木に過敏の方は、それらに近づかない。

⑤ すき間風は、発作を来たしやしい。夜間、急に冷え込む時には部屋を温めましょう。

⑥ 運動ぜんそくのある方は、あらかじめ抗アレルギー剤を吸入ないし服用すると予防できます。

⑦ 乾布まさつ、水泳等で皮膚や身体をきたえましょう。

⑧ 周囲の人は、ぜんそくの人を特別病人扱いをしないでください。体育の授業、マラソン、運動会、遠足、移動教室は積極的に参加させてください。家族の方は、過保護にならないよう精神的な健康面にも気を配ることです。以上のことをご参考にして各人自分にあつた予防対策をすすめてぜんそく発作を予防しましょう。

### 郷土資料室だより

#### ▶▶ 特別企画展 ▶▶

#### 閨秀画家・奥原晴湖

#### ― 俳人友昇をめぐる人々 ―

明治期に活躍した女性文人画家奥原晴湖を中心に、俳人・友昇と関わりをもった人々の資料30点を展示いたします。  
明治期に活躍した福生出身の俳人・松原庵四世森田友昇の交友関

係は大変広く、俳人に限らず漢詩人・文人画家・民権活動家などに及んでいます。

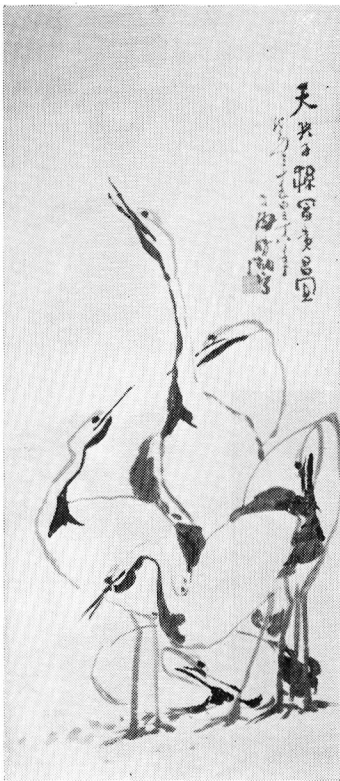
奥原晴湖はその一人ですが、明治期の関東を代表する文人画家で絵画史に名を残しています。処生態度はまさに文人そのもので、豪放なおもむきをもった絵を描いています。

▽期間 11月1日(金)～12月27日(金) ▽場所 郷土資料室  
※出品資料は、友昇の子孫である森田崇旦氏(福生市)よりご提供いただきました。



▶ 山水図

◀ 群鶴図



#### 講演会とシンポジウムを 開催します

#### 文化財講演会

#### ふるさとの唄

#### 民謡のふるさとをたずねて

民謡は私たちの祖先が生活や労働の中から生み出し、人から人と歌い伝えてきたものです。地方色豊かなこの唄は、多くの人に「ふるさとの唄」として愛唱されています。

この講演会では、民謡を生み出した地域の風土や人々の生活について探り、民謡を通して祖先の文化を考えてみます。

講師は、全国の民謡採集調査にあたられた竹内勉先生で、特に多摩地方に伝わる民謡についてもお話ししていただきます。

▽日時 11月4日(月) 午後7時～9時  
▽場所 中央図書館2階  
▽講師 竹内勉氏(民謡研究者、NHKラジオ解説者)  
▽演題 1 ふるさとの唄―民謡のふるさとをたずねて

#### 郷土史シンポジウム

「慶応二年・武州一揆と福生地域の史料をめぐって」

郷土の歴史発掘と地域の文化を考える郷土史シンポジウムを開催いたします。今回は、幕末に武蔵国で起った百姓一揆として有名な慶応二年(一八六六)の武州一揆について、現在、市内で収集することの出来た14点の史料から、一揆と福生市周辺地域の関わりについて討議いたします。

事例発表として、①「市内一揆関係資料について」立川愛雄氏 ②「武州一揆 多摩地区を中心に、その動きと流れ」橋本孝蔵氏 ③「武州一揆のいでたち」保坂和子氏 ④「農兵制について」高崎伊平氏があたります。

参加の皆さんとの自由な討論・質疑の時間を設けてあります。

▽日時 11月2日(土) 午後2時～4時  
▽場所 中央図書館2階  
▽定員 40人

▽頒布のお知らせ 1 「郷土資料室年報V」 価格1千400円を郷土資料室(☎53-1311)でお頒けしています。

— 9月14日（土）福生市敬老大会 —

長寿者41人を祝う

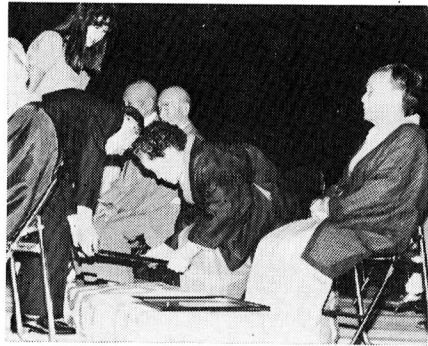
9月15日の敬老の日をひかえて、前日福生市敬老大会が行われ、第1部の式典では敬老の日までに90歳になった方9人、85歳になった方32人に長寿を祝う記念品が市長と福生市社会福祉協議会長から贈られました。また第2部では、漫才、ものまねや歌謡ショーなどが行われ楽しいひとときを過ごしました。



▲ 90歳になった方々に市長から記念品が贈られました



▲ 謝辞を述べる福寿会連合会長



▲ 85歳になった方々に福生市社会福祉協議会長から記念品が贈られました

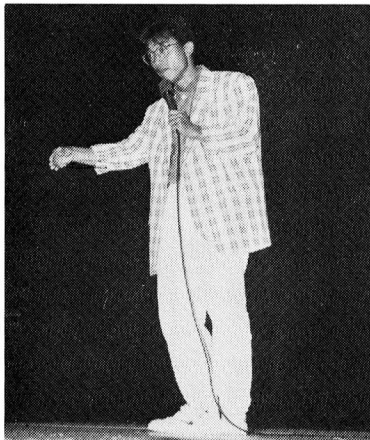
写 眞 記 事  
フ オ ト ニ ユー ス



◀ 長寿を祝う市民の皆さん



◀ 客席で歌う神楽坂浮子さん



▶ ものまねの丸山おさむさん

▼ 漫才の桂光一・光二さんと歌手の太田みゆきさん

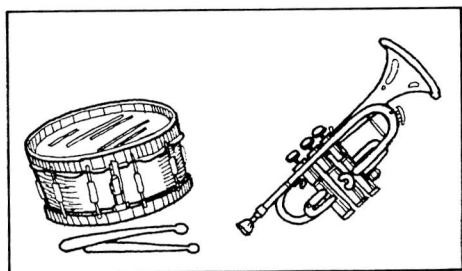




# —東京都中学校吹奏楽コンクール大会—



▲ 1中 brassバンド部の皆さん



▶ 2中吹奏楽クラブの皆さん



## 1中(金賞) 2中(銀賞)を受賞

8月に行われた東京都中学校吹奏楽コンクール大会において、1中が部創立5年目で金賞(30人の部)、2中が少ない部員ながら銀賞(40人の部)の受賞に輝きました。両校の部員達の毎日2〜3時間の練習が見事に結実したものです。

11月に行われる市民文化祭や、西多摩地区中学校音楽会に向けて、一段と練習に熱がこもっています。

## — 9月1日(日) 福生市防災訓練 —

### 震災にそなえて 市民約1800人が参加

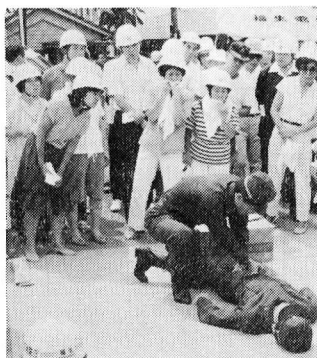
9月1日の防災の日に、福生市防災訓練が市民の方約1800人参加して行われ、中でも一番身近な初期消火訓練と応急救護訓練では、消火器の使い方や天ぷら鍋などの油に火がついた時の消火方法、また、指圧止血や実際に三角巾を使って応急手当の方法を習いました。最後に福生消防署と消防団の合同で延焼拡大防止訓練が行われ、一斉に放水をすると水幕が見ごとにできました。



消火訓練に参加する  
市民の方



▲水幕をつくる消防署と消防団



応急救護訓練を熱心に見学する  
市民の皆さん

参加してみませんか



この指とまれ

- 市民体育館 ☎52-5511
- 市民会館 ☎52-1711
- 公民館(本館) ☎52-1711
- 松林会館 ☎52-3624 (公民館分館)
- 白梅会館 ☎53-3454 (公民館分館)
- 図書館
- 中央図書館 ☎53-3111
- わかぎり分館 ☎52-7421
- わかたけ分館 ☎51-0083
- 郷土資料室 ☎53-3111
- 上記の施設は火曜休館日—
- 田園会館 ☎52-3133
- 児童施設は日曜休館日—
- 地域会館は火曜休館日—

地域のミニ文化祭

『だれでもなんでも展』

手作りのあたたか味のある作品展を中心に、映画、マジックショーなど盛りだくさんの催しがいっぱい。今年はずりくりってなあに——身のまわりの手づくり文化をもう一度——をテーマに次のとおり開催いたします。

▽日時 10月26日(土)・27日(日) ▽場所 松林会館

※あなたの手作りの作品……なんでもけっこうです。お気軽に出品してみませんか？

▽主催 だれでもなんでも展実行委員会 ▽問合せ 松林会館へ。

スキー用具を科学する

知的スキー上達法

これだけ科学が発達している社会の中で、それもスキーという道

演劇講座発表会

『11びきのネコ』

▷日時=10月27日(日) 開場=午後1時30分 開演=午後2時 ▷場所=市民会館小ホール ※入場無料 ▷内容=井上ひさし原作のミュージカルコメディです。▷問合せ=公民館へ。

グリーンセミナー

歴史とロマンを秘めた

多摩川や玉川上水

今まで見過していた身近な自然や歴史を見つめ直してみませんか  
▽日時 10月30日(水) 午後7時30分～9時30分 以後毎週水曜日全7回 ▽場所 白梅会館 ▽講師 宮岡一雄氏他 ▽申込み・問合せ 白梅会館へ。  
なお、11月4日(振替休日)には、草花丘陵のハイキングを予定しています。

育ちあい

公民館幼児室(後期)

幼児が集団の中で育ちあい、豊かに成長、発達することを目的として幼児室事業を行います。幼児室は、お母さんの学級、講座に併設されます。

▽期間 11月7日(木)から順次開始 以後毎週1回 全15回  
▽対象 市内在住の1歳以上就学前の幼児で、保育園、幼稚園に就園していない幼児  
▽定員 各コース15人

実施コース

※幼児室に初めて参加される方を優先し、定員をこえた場合は、責任抽選をします。  
▽指導 幼児室保育者  
▽保護者負担 おやつ代、消耗的材料費

※学級・講座だけの参加もできます。

	日	時	場所	お母さんの学級・講座
月曜幼児室	11月(月)11日	午前10時～正午	松林会館	家庭教育学級 (子どもの成長、発達と親の役割を共に考えあいます)
水曜幼児室	11月(水)13日	午前10時～正午	公民館	子育て原論 (あたりまえの育児)
木曜幼児室	11月(木)7日	午前10時～正午	公民館	育児観の変遷をたどる (地域での子育てを求めて)
金曜幼児室	11月(金)8日	午前10時～正午	公民館	幼児教育学級 (みんなで考えようみんなの子育て)

▽申込み 10月16日(水)～28日(月)午後5時までに各公民館へ。  
※開催期間中に出産予定のある方は参加できません。  
▽問合せ 公民館・松林会館へ。

### 第3回 一輪車 チャレンジライセンス

▽日時 10月26日(土) 午後2時～4時  
▽場所 田園会館  
▽対象 小・中学生  
▽問合せ 田園会館へ。

なお、希望者は、田園会館にある申し込み用紙に記入してください。

### 松林ひだまり ハイキング



ちよっときついかもしれませんが、変化に富んだ山歩きを楽しみましょう。

▽日時 11月10日(日) 午前6時40分 福生駅東口集合  
▽コース 福生駅―奥多摩駅―川乗橋―細倉橋―百尋ノ滝―川苔山―本仁田山―奥多摩駅―福生駅  
▽対象 一般市民(ただし、小学生以下の方は、保護者の同伴が必要です)  
▽費用 交通費1040円程度  
▽定員 先着30人  
▽申込み 10月23日(水)から松林会館へ。

### 白梅親子映画会 『野生のエルザ』

お父さんやお母さんといっしょに見に行こう！

アダムソン夫妻とケニヤの草原に生まれた野生のライオン「エルザ」との間に、人間と猛獣という垣根を越えた深い愛情の絆を感動高く描く作品です。

▽日時 10月26日(土) 午後3時30分 10月27日(日) 午前10時2回上映  
▽場所 白梅会館 ※入場無料  
▽問合せ 白梅会館へ

### 松林ホームシアター

#### ▽日時・内容

・10月26日(土)  
午後1時30分 野生のエルザ  
午後3時 チャップリンの犬の生活

・10月27日(日)  
午前10時 チャップリンの犬の生活  
午後3時 野生のエルザ

▽場所 松林会館 ※入場無料  
▽問合せ 松林会館へ。

### 第5回 子ども映画館

#### 『ちびっこカムのぼうけん』

▷日時=11月2日(土) 午後2時～3時10分  
▷場所=田園会館  
※入場無料  
▷内容=病気の母のために、いのちの草を求めて火の山にてかけたカムとトナカイのブルガの冒険物語(人形アニメーション)  
▷問合せ=田園会館へ。

### 聴覚障害者のための映画会 『思えば遠くへ来たもんだ』

字幕付き映画

▽日時 10月21日(月) 午後7時30分  
▽場所 公民館視聴覚室  
※入場無料  
▽出演 武田鉄矢・あべ静江他  
▽対象 市内在住、在勤、在学の聴覚障害者の方  
▽定員 先着30人  
▽問合せ 公民館へ。

### ① ハイファイセット

#### コンサート

▽日時 12月14日(土) 午後6時30分(開演)  
▽場所 市民会館大ホール  
▽入場料 全席指定 2800円  
プレイガイドで発売中です。

### ② 初笑い福生寄席

▽日時 昭和61年1月12日(日) 午後2時(開演)  
▽場所 市民会館大ホール  
▽出演 桂米丸、春日三球・照代、早野凡平、桂光一・光二、三遊亭かつお  
▽入場料 全席指定 1000円  
10月24日(木)からプレイガイド(電話予約は、同日午後1時から)で発売します。

### ③ ふっさ

#### スプリングコンサート

▽日時 昭和61年2月9日(日) 午後2時(開演)  
▽場所 市民会館大ホール  
▽出演 中村絃子・読売日本交響楽団  
▽入場料 全席指定 3500円  
10月26日(土)からプレイガイド(電話予約は、同日午後1時から)で発売します。  
◎プレイガイド 市民会館窓口・市役所市民相談係・かたばみ楽器店・チケットセンゾン(西友福生店3階センゾンカウンター)・井上商店(五日市町)  
◎電話予約・問合せ 市民会館へ



## 幼稚園入園案内

来年度の私立幼稚園の園児募集が行われます。

入園願書は、11月1日(金)に受け付けます。また、入園案内書は、10月21日(月)から各幼稚園で配付いたします。くわしくは、各幼稚園にお問い合わせください。  
 牛浜幼稚園 熊川 9 6 0 番地

聖愛幼稚園 熊川 4 9 0 番地  
 ☎ 51-3159

清岩院幼稚園 福生 5 0 9 番地  
 ☎ 51-0341

福生多摩幼稚園 福生 1 2 7 6 番地  
 ☎ 51-4429



表紙は語る  
 ▲がんばれサークル⑦▼

スポーツの秋 真っ盛りですね！  
 今回ご登場いただいたのは、毎週月曜日、市立第五小学校体育館で活動している「田園バドミントンクラブ」です。このクラブは、小学校五年生から中学校三年生までを対象としたクラブで、いままで三多摩ジュニア大会や市民総合体育大会には、上位入賞など好成績を残しています。10月27日に行われる市民総合体育大会バドミントン大会に向けて練習中です。

がんばれ  
 「田園バドミントンクラブ」



地元で生産された野菜や果物の安売り、日用雑貨品などの朝市を行います。

▽日時 10月27日(日) 午前8時

※ただし、売り切れ次第終了。

▽場所 市役所前庭(雨天の場合  
 は福生青果市場で行います。)

▽主催 朝市実行委員会

## 公営福生駅西口駐車場(有料)

### 10月1日からオープン

市では、福生駅西口周辺地区再開発事業を計画し、その実現に向け努力しています。

この事業を進めることを目的に、市(福生市土地開発公社)では、旧スーパーいなげや跡地を先行取得しましたが、当面の利用として、この跡地に開設された公営駐車場(有料)は、中心市街地である福生駅周辺の路上駐車をなくし、円滑な道路交通の確保と歩行者の安全を図るとともに、ドライバーの駐車需要に応えるためのものです。ドライバーの皆さんのご協力とご利用をお願いいたします。

なお、駐車料金等は、次のとおりです。

■駐車料金 最初の1時間まで200円、以後30分までごとに100円を加算します。

■駐車できる自動車  
 ・小型自動車(ただし

二輪自動車を除きます。)  
 ・軽自動車(ただし、二輪自動車を除きます。)

・普通自動車(ただし、長さ4.9m、幅1.8m、高さ2.0m以下の自動車に限ります。)

■使用できる時間 午前9時から午後9時まで。なお、午後9時を過ぎますと鍵をかけて閉鎖しますのでご注意ください。

### ▲駐車場の位置

