

ガンバレ 福生PEOPLE⑫



ふっし 広報

3月 '85 No.276



福生市制15周年記念

市制15周年記念

福生市制15周年記念

NHK

「勝ち抜き歌謡天国」

公開録画のご案内



☆出場者及び観覧希望者を募集します☆

福生市は今年で市制施行15周年を迎えました。これを記念して、市とNHK（日本放送協会）では4月27日（土）午後6時30分から、森進一さんをゲストに迎え、『勝ち抜き歌謡天国』（毎週土曜日午後8時放送）の公開録画を福生市民会館で行いますが、ただ今、一流作曲家による歌謡曲のレッスンを受ける生徒（出場者）と観覧ご希望の方の募集を行っています。皆さんふるってご参加ください。



▲ゲストの森進一さん

▽申込み方法

△出場申込み▽ 住所、氏名、年齢、職業、電話番号を明記のうえ、カセットテープに、自分の声で、得意な曲を2曲録音し、最近の写真を添付して申し込んでください。（テープ審査と予選があります）

△観覧申込み▽ 往復ハガキ（1枚1名）の返信面に、住所、氏名を明記してお申し込みください。（応募多数の場合は抽選となります）

▽あて先

出場・観覧いずれも、〒160 東京都渋谷区神南NHK 「勝ち抜き歌謡天国」 出場申込み係または観覧申込み係あて。

▽申込み締切り

出場・観覧いずれも、3月30日（土）必着のこと。



▶愛知県犬山市で行われた公開録画から

印鑑証明 Q & A



春は就職や転勤などで、人の移動が多くなり、それにともない、いろいろな契約や売買のために、印鑑証明書を必要とされる人がふえてきます。そこで、印鑑証明の簡単な話をしたいと思います。

Q 印鑑登録は、だれでも申請することができますか。
A 福生市に住民登録、または外国人登録のある十五歳以上の人であれば、だれでも印鑑登録ができます。

Q 登録手続は、どうやるのですか。
A 登録申請は、必ず本人が申請に来てください。病気などやむをえない理由で来られない場合には、代理人を選任し、申請

することもできます。(代理人選任届の添付が必要です。図①を参考にしてください。)

Q 申請後、市役所から本人あてに申請の確認のハガキが送られますので、そのハガキを期間内に持参してください。そのときに、印鑑登録証や証明書が発行されます。

Q 本人が申請をしても、すぐに登録証や証明書は、もらえないのですか。
A すぐに登録証を交付するためには、本人確認が必要です。運転免許証やパスポートなど官公署発行の写真付きの身分証明で本人確認がとれば、登録証が交付されます。

Q 運転免許証などをもっていない人で、すぐに証明書がほしい場合には、どうすればよいのですか。
A 印鑑登録のしてある人を保証人にたてて、本人が直接申請すれば、すぐに登録証が交付されます。この場合、申請書の保証書欄に保証人の登録印と署名が

必要ですので、あらかじめ申請書をとりに市役所に来てください。市外の人が保証人になる場合はその市町村の印鑑証明書の添付が必要です。

Q 印鑑登録がしてあるときは登録印をもっていかなくても印鑑証明はとれますか。
A 登録印はいりません。登録証を必ずもってきてください。登録証の提示がない場合は、登録印をおもちいただいても、証明書は発行できません。

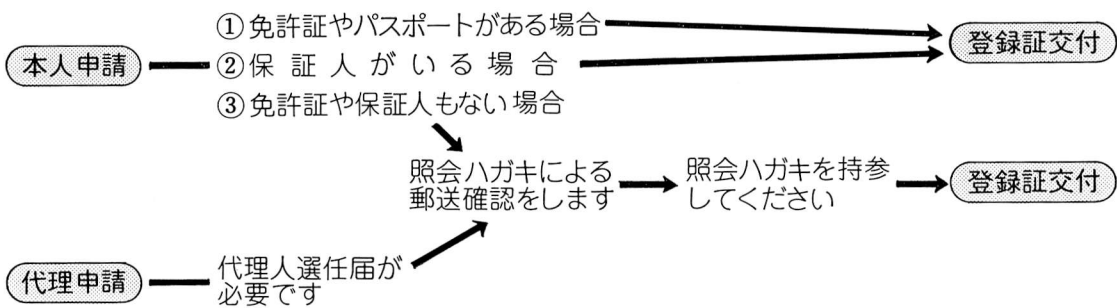
また代理人が来るときは、代理人の認め印もおもちください。
 ○くわしくは、市民課市民係(☎51-1511内線266)へお聞きください。

▼ 図① 代理人選任届記入例

| | |
|---|----------|
| 代理人選任届 | |
| 住所 代理人 氏名 | 年 月 日生 |
| 私の印鑑登録申請につき、上記の者を代理人に選任し、その権限を委任したのでお届けします。 | |
| 住所 委任者 氏名 | 昭和 年 月 日 |
| 福生市長殿 | 登録する印 |

※ 取入印紙をはる必要はありません。

あなたはどのコースですか？



4月の休日診療所

今月の休日診療所の開設日及び開設場所(開設医療機関)は、次のとおりです。

■内科・小児科(昼間)診療所

- ▽開設日 毎休日
- ▽開設場所 福生市健康センター
- ▽診療時間 午前9時〜午後5時

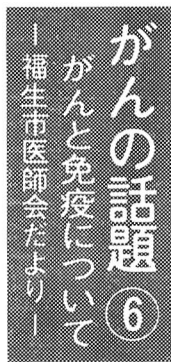
■内科・小児科(準夜)診療所

- ▽開設日および開設場所
 - ・4月7日(日) 村山医院
 - 所在 羽村町 ☎55-2221
 - ・4月14日(日) 星野医院
 - 所在 福生市 ☎52-2330
 - ・4月21日(日) 大嶽医院
 - 所在 瑞穂町 ☎57-0162
 - ・4月28日(日) 三井クリニック
 - 所在 福生市 ☎53-1471
 - ・4月29日(祝) 長岡診療所
 - 所在 瑞穂町 ☎57-2637
- ▽診療時間 午後5時〜10時

■歯科休日診療所

- ▽開設日および開設場所
 - ・4月7日(日) 坂元歯科医院

- 所在 福生市 ☎51-4675
- ・4月14日(日) 鏡歯科医院
- 所在 羽村町 ☎55-3353
- ・4月21日(日) 瀬沼歯科医院
- 所在 秋川市 ☎58-0616
- ・4月28日(日) 沖倉歯科医院
- 所在 羽村町 ☎55-4331
- ・4月29日(祝) 平出歯科医院
- 所在 福生市 ☎51-4738
- ▽診療時間 午前9時〜午後5時
- ※医療機関が変更する場合もありますので、ご確認ください。



免疫とは、生体に自分以外の物質が入った時にそれを排除しようとする働きですが「がん」のように元来自分の細胞で、それが悪性化しただけの場合、一体免疫機構が働らくのでしょうか。疑問をお持ちの方も多いと思いますので、いくつかの「がん」と免疫関係をみることにしましょう。

(1) 無ガンマグロブリン血症という病気の患者さんは、先天的に抗体を持っていないので、EBウイルスにかかるとまず伝染性単核症

という病気にかかり、更に進んで悪性リンパ腫になります。

(2) 人の「がん」は、通常マウスには移植出来ませんが、T細胞という免疫担当細胞のないマウス(毛が生えていないヌードマウス)には、移植が可能です。

(3) 臓器移植で免疫を抑える薬を使用していると、「がん」が発生しやすくなります。

(4) 何よりも加齢と共に免疫力が低下しますと「がん」が発生しやすくなります。

これらの事を考えますと、「がん」は免疫と関係があるといえます。免疫の主役はリンパ球が行うといわれています。リンパ球について少し説明しましょう。

リンパ球

- (1) B細胞(骨髄で作られる)体内に抗原があると抗体を作る。
- (2) T細胞(胸腺で作られる)

①キラーT細胞
がん細胞、細菌、その他異物を直接殺す働きをします。

②ヘルパーT細胞
③サプレッサーT細胞

B細胞とキラーT細胞は、直接異物に対し攻撃的に働らきますが、ヘルパーT細胞とサプレッサー

T細胞は、前者が免疫を増強し後者は、免疫を抑えており、お互いに免疫を調節しているのです。

がん細胞に対しこれら免疫系が作動し、しかもB細胞やキラーT細胞が強力に活躍すれば、がん細胞は死滅するはずですが、前に述べましたようにがん細胞は元来自分の細胞です。免疫系は強力には働らきません。そこで免疫系全体を強めるためにBCGやBCG菌

成分、溶連菌が使われて、います。最近キラーT細胞を試験管内で大量に増殖させる技術が開発されました。そのたねとなるキラーT細胞を、がん患者からとり出し大量に培養して、がん患者に注射等で体内に増やすことにより、がん物質を死滅する方法が研究されています。また、細胞融合術により、わずかながらがん抗体を大量に製造することが可能となり、この抗体に抗がん剤をつけることにより、がん組織をねらいうちするミサイル療法が研究中です。それより、この抗体を利用したがん診断技術が大いに進歩を遂げつつあるのです。肺がんも、ごく近い将来この方法で診断がつく時が来ることでしょう。

ポリオ生ワクチン(急性灰白髄炎)

| 回数 | 月日 | 曜日 | 対象者 |
|-------------|-------|----|--------------------------|
| 初回 (1回目) | 4月22日 | 月 | 昭和59年7月1日～ 9月30日生まれ |
| | 4月23日 | 火 | 昭和59年10月1日～ 12月31日生まれ |
| 追加 (2回目) | 4月25日 | 木 | 昭和59年1月1日～ 3月31日生まれ |
| | 4月26日 | 金 | 昭和59年4月1日～ 6月30日生まれ |
| 整理 | 4月30日 | 火 | 1回・2回未完了者 |

結核検診(ツベルクリン及び判定とB・C・G)

| ツベルクリン | 曜日 | 判定とB・C・G | 曜日 | 対象者 |
|--------|----|----------|----|--------------------------|
| 6月11日 | 火 | 6月13日 | 木 | 昭和59年7月1日～ 8月31日生まれ |
| 6月17日 | 月 | 6月19日 | 水 | 昭和59年9月1日～ 10月31日生まれ |
| 6月18日 | 火 | 6月20日 | 木 | 昭和59年11月1日～ 12月31日生まれ |
| 9月2日 | 月 | 9月4日 | 水 | 昭和60年1月1日～ 2月28日生まれ |
| 9月3日 | 火 | 9月5日 | 木 | 昭和60年3月1日～ 4月30日生まれ |
| 9月10日 | 火 | 9月12日 | 木 | 昭和60年5月1日～ 6月30日生まれ |

昭和六十年度前期に、乳幼児を対象に市が実施する各種予防接種

各種予防接種の日程

日本脳炎

| 回数 | 月日 | 曜日 | 対象者 |
|----|-------|----|------------------------------|
| 1回 | 5月21日 | 火 | 昭和55年5月1日～ 7月31日生まれ |
| | 5月23日 | 木 | 昭和55年8月1日～ 10月31日生まれ |
| | 5月24日 | 金 | 昭和55年11月1日～ 昭和56年1月31日生まれ |
| | 5月27日 | 月 | 昭和56年2月1日～ 4月30日生まれ |
| 2回 | 6月4日 | 火 | 昭和55年5月1日～ 7月31日生まれ |
| | 6月5日 | 水 | 昭和55年8月1日～ 10月31日生まれ |
| | 6月6日 | 木 | 昭和55年11月1日～ 昭和56年1月31日生まれ |
| | 6月7日 | 金 | 昭和56年2月1日～ 4月30日生まれ |
| 追加 | 6月24日 | 月 | 昭和54年5月1日～ 10月31日生まれ |
| | 6月25日 | 火 | 昭和54年11月1日～ 昭和55年4月30日生まれ |
| 整理 | 7月3日 | 水 | 未接種者 |

三種混合(ジフテリア・百日せき・破傷風)

| 回数 | 月日 | 曜日 | 対象者 | |
|----|-------|-------|--------------------------|--------------------------|
| 1期 | 1回 | 4月18日 | 木 | 昭和57年10月1日～ 12月31日生まれ |
| | | 4月19日 | 金 | 昭和58年1月1日～ 3月31日生まれ |
| | 2回 | 5月14日 | 火 | 昭和57年10月1日～ 12月31日生まれ |
| | | 5月16日 | 木 | 昭和58年1月1日～ 3月31日生まれ |
| | 3回 | 6月10日 | 月 | 昭和57年10月1日～ 12月31日生まれ |
| | | 6月12日 | 水 | 昭和58年1月1日～ 3月31日生まれ |
| 2期 | 6月27日 | 木 | 昭和56年10月1日～ 12月31日生まれ | |
| | 6月28日 | 金 | 昭和57年1月1日～ 3月31日生まれ | |
| 整理 | 7月5日 | 金 | 1期・2期未接種者 | |

の日程が決まりましたのでお知らせいたします。なお、くわしいことについては、毎月二十五日発行の「市のお知らせ」に掲載しますので、ご覧ください。

予防接種を受ける前に

「ご注意ください」

次のようなお子さんは、市で実施する予防接種は受けることができません。また、すべての予防接種は健康状態が良いときでないといけないので、保護者の方はお子さんの健康状態には、常に注意してください。

次のような方は

「ご相談ください」

- ▽百日せきにかかった方及び三種混合の対象者で対象年齢(二期二歳～四歳未満・二期は五歳六か月まで)を過ぎた未接種の方。
- ▽日本脳炎の予防接種で追加接種ができなかったお子さんで小学校に入学をした方。
- ▽心臓・じん臓または、肝臓の病気がかかっている方。
- ▽注射によりアレルギーのおそれがある方。または、異常な副反応がある方。
- ▽一年以内に、けいれん(ひきつ)

覚せい剤等乱用を防止するための講演と映画の会

ここ数年来、覚せい剤等の乱用者が急増の一途をたどり、最近では特に主婦や青少年にまで乱用傾向が強まっております。そこで、これらの覚せい剤等の乱用を防止するため、次のとおり講演と映画の会を開催いたしますので皆様のご参加をお願いいたします。

▷日時=3月23日(土)午後7時
▷場所=商工会館3階ホール(入場無料)▷テーマ=覚せい剤等の乱用防止について▷講師=川崎克氏(厚生省関東信越地区麻薬取締官)▷映画=「人間やめますか」▷主催=東京都覚せい剤等乱用防止推進福生、羽村、瑞穂地区協議会

問合せ 健康管理課健康係
(☎)51-1511 内線366

国民年金保険料より

国民年金保険料が

4月から改定されます

保険料は四月から、月額六千七百四十円になります。

日本人の平均寿命も大幅に伸び、老齢年金を受ける期間もますます長期化する傾向にあります。この間の物価・生活水準の変動に対し、年金額の実質価値を維持するために物価スライド制をとり入れるなど、これまでに種々改善を重ねてきました。

今後も、国民年金制度の健全な発展のため、皆さんのご理解と協力をお願いします。

昭和60年度

納付書を送ります

昭和六十年度国民年金納入通知書を、四月上旬頃までに郵送いたします。各納期限までにお近くの金融機関で納付してください。

納付書が届かなかつたり、不明な点がありましたら、年金係までご連絡ください。

なお、口座振替をご利用の方、

前納の場合は四月二十五日に振替、各期払いは、各納期の二十五日に振替をしますので、各納期前には預金残高を確認してください。

昭和60年度 国民年金保険料

| 納期 | 納付月 | 納期限 | 保険料 | |
|-----|---------------|--------|--------|--------|
| | | | 定額 | 定額+付加 |
| 前納 | 1年分 (12か月) | 4月30日 | 78,930 | 83,610 |
| 第1期 | 4・5・6月分 | 6月29日 | 20,220 | 21,420 |
| 第2期 | 7・8・9月分 | 9月30日 | 20,220 | 21,420 |
| 第3期 | 10・11・12月分 | 12月31日 | 20,220 | 21,420 |
| 第4期 | 1・2・3月分 | 3月31日 | 20,220 | 21,420 |

ご利用ください

国民年金保養センター

青梅市内に国民年金保養センター「おくたま路」がオープンして一年半になりますが、宿泊料等が安く気軽に利用できるため、利用者から好評を得ています。

ご家族連れやグループでお気軽にご利用ください。

▽所在地 青梅市二俣尾2-131

▽交通 国鉄青梅線石神前駅下車徒歩5分、車利用の場合は大駐車場があります。

▽利用料金(一泊二食付)

加入者・受給者 4,500円
一般 5,200円
小学生 2,000円

▽利用時間

午後3時～翌日の午前10時

▽自慢料理

春は山菜料理、夏・秋はマス、ハヤなどの川魚料理、冬は鍋料理などが楽しめます。

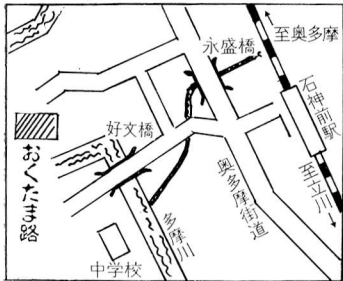
▽予約申込み・問合せ

宿泊、宴会、休憩の予約申込みは4か月前から受け付けします。

(3月に申し込む場合は、7月分となります。) 申し込みは、直接

「おくたま路」(☎0428-781971)へ。

東京都国民年金保養センター おくたま路(案内図)



新しい保険証は、三月末日までに郵送いたします。今まで使用していた保険証(退職被保険者の方は、退職被保険者等証明書)は、返信用の封筒を同封いたしますので、四月十二日(金)までに必ず返送していただくか、市民課係までお持ちください。

四月一日以降、診察を受ける場合は、必ず新しい保険証を提出してください。また、退職被保険者の方は、診察の際、保険証とともに退職被保険者等証明書を提出していましたが、四月一日以降は、(退)保険証だけになります。新しい保険証に、記入もれやミス、または不明な点がありましたら市民課係(☎51-1511内線267・268)へご連絡ください。



障害者の制度 ②

療育手帳(愛の手帳) ②

愛護手帳とか愛の手帳など、異なった名称を用いているところもあり、障害の区分等に多少の違いがあります。東京都の場合には「愛の手帳」という名称で交付されているもので、一度(最重度)から四度(軽度)に区分されています。この手帳は、個人的な理由で、受けなくてもよいものですが、手帳を受けることによって手当や税金の控除等の各種の福祉援護措置が受けられます。

手帳を受けるには 判定(知能発達等の遅れの有無)が必要です。十八歳未満の場合は、児童相談所(当市では立川児童相談所)へ。また、十八歳以上の場合には、心身障害者福祉センター及び多摩支所、あるいは、巡回相談で判定を受けてください。それぞれの利用方法は、前号の広報ふっさに掲載のとおりです。なお、十八歳未満の児童の発達や手帳及び施設利用

のこと等の相談は、毎週月曜日午前中、立川児童相談所の福祉司が、市役所福祉事務所で出張相談に応じていますのでご利用ください。

お問い合わせは、福祉事務所福祉第二係(☎51-1511内線324)へ。

前号の広報ふっさと今回で身体障害者手帳と愛の手帳の説明をしました。が身体障害者手帳を所持している方々で組織された「身体障害者福祉協会」や、愛の手帳を所持している方及び保護者で組織された「手をつなぐ親の会」という団体があり、各種の事業を行っています。

ご覧ください 固定資産課税台帳の縦覧

4月1日～20日

固定資産課税台帳の縦覧を次のとおり行います。この固定資産課税台帳は一月一日現在の土地、家屋及び償却資産の所有者で現況により調整されております。

期間 4月1日(月)～20日(土)

午前8時30分～午後5時

※ただし、土曜日の午後と日曜日は除く。

場所 税務課資産税係(市役所2

階)

※注意 所有者以外の方がご覧になる場合は、所有者の委任状が必要となりますのでご注意ください。

問合せ 税務課資産税係(☎51-1511内線221・225)へ。

固定資産税第一期分の

納期が五月になります

今年、固定資産課税台帳の縦覧期間が一月延期されたことに伴い、第一期分の納期が五月になります。

なお、固定資産税の納税通知書は、五月初旬にお送りします。

講演会

『働き盛りの健康管理』

▽日時 3月26日(火) 午後2時30分～4時30分

▽場所 商工会館3階ホール ※入場無料

▽講師 田中 茂氏(財団法人関東福祉会・朝霞厚生病院理事長)

▽内容 職場が増えている心身症の予防と対応

▽主催 福生市・福生市商工会

▽問合せ 経済課商工係(☎51-1511内線272)

または福生市商工会(☎51-2927)へ。

春の全国

交通安全運動

4月6日～15日

○交通ルールを守る

○二輪車はヘルメットをかぶる

運転者講習会

▽日時 3月27日(水)・28日(木)

午後6時30分開場・7時開演

▽場所 市民会館ホール

ドライバーの皆さん、ぜひ、ご参加ください!!

『カギかけて、お願いします。お隣さん』

『気をつけよう! 路上放置とカギ忘れ』

春の防犯運動(3月27日～31日)



市民の皆さん一人ひとりの注意で、心ふれあう住みよい福生市にしましょう。

不審な者を見たら

110番、福生警察署

郷土資料室だより

郷土資料の寄贈

ありがとうございます

郷土資料室では、郷土の歴史や生活文化資料とも言える民俗資料また、自然環境の理解に必要な資料などを収集し保存しています。

昭和五十五年に開館してから、多くの市民の方々の御協力により約一千七百七十五点ほどの資料を収集することができました。

資料は、整理した後に、収蔵施設で保存し、展示などに活用していますが、展示は体系的に行い、見学する方に理解されやすいようにと心がけております。従って、関連資料などが収集できてからでないで展示されない場合が多く、展示室にならぶまでに時間がかかることもございます。

福生市は西多摩地域の中では、比較的早くから都市化・市街地化が進行したため、郷土資料も散逸が激しく、収集にも困難なものがあります。郷土の文化遺産をより多く、後世に伝承したいと思いま

すので、今後もご協力くださいますようお願い申しあげます。次の方々から資料の寄贈をいただきました。感謝申しあげます。

森田半七氏 (福生五〇三)

八木房雄氏 (加美平一〇一)

河辺富吉氏 (志一五三)

福原敏男氏 (奈良県)

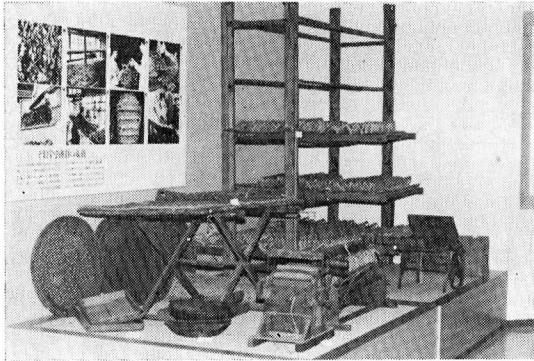
伊佐辰五郎氏

(武蔵野台二一四一二六)

田村一郎氏 (福生一〇〇五)

伊東八郎 (加美平三一六二)

資料は寄贈でなくとも寄託や写真撮影の許可、所在の確認だけでもけっこうです。



竹製の民具

③

カゴ (養蚕用具)

大正時代に使用された養蚕用具の一つでコノメとも呼ばれます。タテ八〇・横二二〇・高さ大ささで、竹を編んで作ったものです。

蚕は桑を食べて成長しますが、桑は、クワクレ台の上にカゴを載せてこしらえた給桑台の上で与えます。

蚕を飼育する時はカゴの上に蚕座紙を敷いてサシダンの竹の上に載せておきます。一齢から三齢まではサシダンにカゴをさしてこの上で蚕を飼育

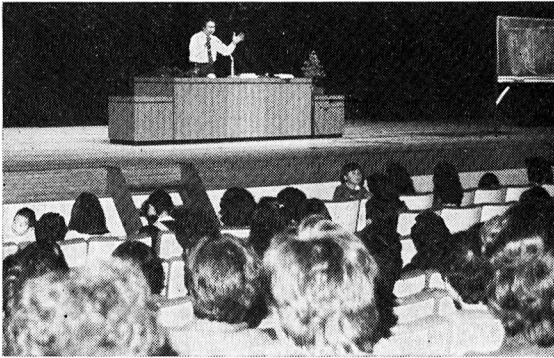


し、桑も細かくきぎんで与えませんが、四齢または五齢以上になると、桑を枝ごと与えます。竹製のカゴを使用する以前の明治時代には木製のコノメを使用しています。カゴは籠屋が農家の庭先きなどへ来て作ったようです。

養蚕用具は種類も多く、技術の進歩にもなって用具も改良されています。

大正期、カゴ作り風景

フォトニュース



— 2月1日(金) 無着成恭先生講演会 —

非行の原因は親子のかかわり方

市内の自主サークル「コスモス」の皆さんが、ラジオ等でおなじみの無着成恭先生を招いて講演会を行いました。日ごろ、新聞や雑誌などに校内暴力や家庭内暴力、登校拒否、親子の断絶等様々な問題を見たり、聞いたりしますが、無着先生は、長い間子どもの教育にたずさわってこられたこの道のオーソリティー。今までの経験などから非行と親子のかかわり方について分りやすく講演していただきました。

— 2月10日(日) 福生市民コーラス定期演奏会—
合唱と影絵のジョイントコンサート

福生市民コーラス第8回定期演奏会で『合唱と影絵による構成曲』(創作民話「モチモチの木」より「マメタ」)が発表されました。これは、影絵サークル「ななよん」の協力で、歌と語りでストーリーをたどり、同時に影絵を映し出す手法で絵本の世界を立体的に表現したユニークなコンサートです。会場に集まった市民や近隣のコーラスグループからは、盛んな拍手が送られました。



— 2月17日(日) 野鳥観察会 —

多摩川にカモやタヒバリなど

2月17日(日)早朝、柳山公園から加美上水公園までの多摩川で野鳥観察会が行われました。渡り鳥のカモ類やタヒバリ、カワセミなど、この日観察できたのはおよそ30種類。講師の先生の説明を聞きながら望遠鏡をのぞき、熱心に記録をとっていました。この観察会は、毎週日曜日に観察場所を移動しながら続けられています。



— 2月22日(金) 市民対話集会 —

「亀の甲より 年の功」

市民対話集会は、回を重ねるごとに、その成果を増し、市民、行政が一体になった都市づくりに向けて着実に前進しております。今回は、「福祉行政について」をテーマに市内の老人クラブ(福寿会)の代表者の方々に意見をお聞かせいただきました。長年の経験を生かされた貴重な意見に市側の担当者も感心することしきり、まさに「亀の甲より年の功、ですわね。



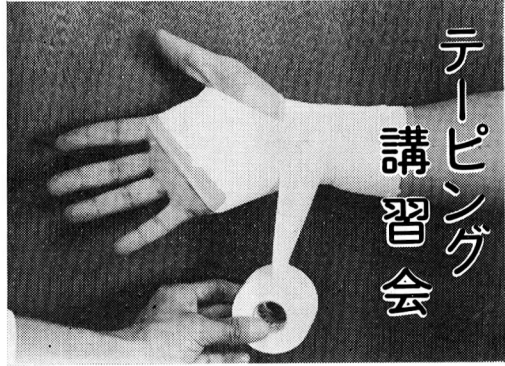
参加してみませんか



— この指とまれ —

- 市民体育館 ☎52-5511
- 市民会館 ☎52-1711
- 公民館(本館) ☎52-1711
- 松林会館 ☎52-3624
(公民館分館)
- 白梅会館 ☎53-3454
(公民館分館)
- 図書館
 - 中央図書館 ☎53-3111
 - わかぎり分館 ☎52-7421
 - わかたけ分館 ☎51-0083
 - 郷土資料室 ☎53-3111

— 施設は火曜休館日 —



テーパーピング講習会

▽日時 3月28日(木)・29日(金)
午後7時30分～9時
▽場所 市民体育館
▽内容 応急処置とテーパーピングの仕方
▽対象 市内在住、在勤者
▽定員 40人
▽費用 1千円(実習用テーパー代)
▽申込み 3月20日(水)から市民体育館へ。

松林健康体操

▽日時 4月5日(金) 午後7時30分～9時30分
以後毎週金曜日
▽場所 松林会館
▽内容 軽体操・リズムに合わせたの体操など
▽費用 無料
▽講師 吉野チエ氏(福生市体育指導委員)
▽申込み 当日直接会場へおいでください。
▽問合せ 市民体育館へ。



— 第11回 —

バドミントンダブルス大会

▷日時 4月14日(日) 午前9時集合
▷場所 市民体育館
▷種目 男女とも一部、二部、三部
▷参加資格 市内在住、在勤、在学
▷参加費 会員1人 500円・非会員1人 600円
▷申込み 3月30日(土)までに、市民体育館または、鳥居信子(☎52-6403)へ
▷主催 福生市バドミントン連盟



— 図書館 —
— 映画のつどい —

『あわせの王子』
『ベルとかいじゅう王子』

▽日時・場所

・わかぎり分館

・中央図書館

・わかたけ分館

▽対象 幼児から小学生

▽各回とも先着70人

▽問合せ 中央図書館・わかぎり分館・わかたけ分館へ。

3月27日(水)
午後2時・3時

3月28日(木)
午後2時・3時

3月29日(金)
午後2時・3時

▽定員

※入場無料

映画の広場

『朱と鷺』



明治以降急速に減少し、今や絶滅寸前の国際保護鳥「トキ」。
今後私達が目にする事ができないかもしれないトキの一年間の記録。

『ふるさとを棄てたサギ』

天然記念物の指定を受けてきた野田のサギ山の盛衰や、サギの生態などを通して、自然保護の大切さを訴える。
▽日時 3月23日(土) 午後2時
▽場所 白梅会館 ※入場無料
▽問合せ 白梅会館へ。



— 図書館だより —

本物の形について

図書館にある本は皆さんの疑問や関心に応え、暮らしに役立つものから趣味、教養、研究に資するものまで幅広く用意されています。それ等の本がどんな作り方をされているのか知ること、本と深く付き合う「こつ」と言えるので紹介をします。

今、一般的に見る本の形を洋本といえます。明治以降の日本は近代化がなされ、西欧の文明が本を通して移入された時、翻訳本が盛んに出版され、それが西洋の本の形を真似たのでした。従って伝統的な和本の形は姿を消すことになりました。洋本は金属活字と、パルプ用紙を使うことにより、大量印刷が可能となり、教育制度の確立とも相俟って広く国民の手に取られるようになって、本の形とし

て定着しました。和本は版木を彫って活字を起し、墨を引いて和紙に刷り、仕上げの製本も糸で綴じました。彫師、綴師等の職人の業によって作られたのです。和本は自然材を使うため綴糸が切れたり、紙魚(虫くい)の害を受けることはありますが、数百年を経ても保存がよければ変色や紙のいたみはありません。ところが洋本は化学処理された用紙を使うので紙の劣化が起りやすく、製本も糸による膝り綴りから合成糊を使った無線綴が主流になって来ているため、本の寿命が短くなっています。また人が活字を組み印刷する方法から写植という活字を全く使わない印刷が多くなり、コンピュータ時代の今ではワードプロセッサにより、文字は点の集合により組合わされ、印刷出来るまでになりました。本はこのように時代の影響を受けながら文化の鏡、学問の使徒から大量出版される商品化へと変わりつつあります。しかし、今でも内容のある本は作者や、出版社の思いもあって本の作りは気品のあるものがあります。皆さんの手近の本をこんな見方で一度触れてみてはいかがでしょう。



— 英会話サークル —

S · E · E

外人講師を交え、「片言英語」から始めていますので、どなたでもお気軽にご参加ください。

- ▽日時 毎週日曜日 午後6時30分～8時30分
- ▽場所 市民会館
- ▽費用 入会金2千円・月会費2千円(3か月分前納願います)
- ▽連絡先 午後8時以降に久松(☎51-2139)へ。

“ 小 徑 会 ”

松林の文章教室から自主グループになり、四年半がたちました。公民館に置かれている青い表紙の「からまつ」を年三回、みんなで協力して作っています。気取らずに何でも語りあえる集りですので

会 員 募 集

お気軽にご参加ください。
 ▽日時 毎週金曜日 午前10時～正午
 ▽場所 松林会館
 ▽連絡先 須藤(☎51-2948)へ。

女声合唱団 “ にじ ”

現在、夢路より、花の街、故郷を離るゝ歌などを練習しています。誰でも知っている歌をみんなで楽しく合唱してみませんか。

- ▽日時 毎週火曜日 午後7時30分～9時
- ▽場所 福生第二中学校音楽室
- ▽会費 月額千円
- ▽連絡先 柳沼(☎53-1378)
- ・西村(☎52-9903)へ。

“ ヨガサークル ”

美容と健康に「ヨガ」を始めてみませんか?どなたでも、お気軽にご参加ください。

- ▽日時 毎週金曜日 午前9時15分～10時30分
- ▽会費 月額千500円
- ▽定員 先着20人
- ▽連絡先 関口(☎51-4448)へ。ただし、午後1時～3時の間のみ。



表紙は語る
 △ガンバレ福生ビープル⑫▽

今回ご登場いただいたのは、体操のお姉さん(?)「吉野チエさん」です。吉野さんは、昭和三十七年から福生市体育指導委員を務められています。現在十二名いらっしゃる体育指導委員さんの中でもベテランの一人です。吉野さんを始め体育指導委員の皆さんには日ごろスケート教室など社会体育事業のお手伝いをしていただいておりますが、この四月五日(金)から吉野さんを講師に「松林健康体操」が行われますので、ぜひ、ご参加ください。
 「ガンバレ吉野さん」

福祉会館は、昨年十二月からの内外装改修工事のため、市民の皆さんに大変ご不便をおかけいたしておりますが、三月いっぱいまで工事が完了し、四月一日から従来どおり貸し出しを行いますので、ご利用ください。
 なお、お申し込みは、福生市社会福祉協議会事務局(福祉会館内)・☎52-2121へ。



—4月1日から—
 市民体育館の閉館が変更

4月1日から市民体育館の閉館時間が10時になります。利用者の方は、9時30分までに使用を終えて、閉館時には、体育館を出るようにご協力ください。

訂正

二月二十五日号の「市のお知らせ」の表面の「軽自動車・バイクをお持ちの方へ」の中で東京都陸運事務所八王子支所の電話番号に誤りがありました。次のとおり、訂正してお詫び申しあげます。

◎東京都陸運事務所八王子支所
 ☎0426-91-6361

4月1日から
 下水道供用開始区域が
 広がります

4月1日から市内で公共下水道の使用できる区域が広がります。(下図の斜線部分が新たに広がる区域)今まで吸い込み槽等に流していた台所、風呂場などの雑排水をはじめ、くみ取り便所を水洗便所に改造し快適な生活を営むことができるようになりました。地域の環境衛生向上のためにも早期に改造していただくようお願いいたします。

