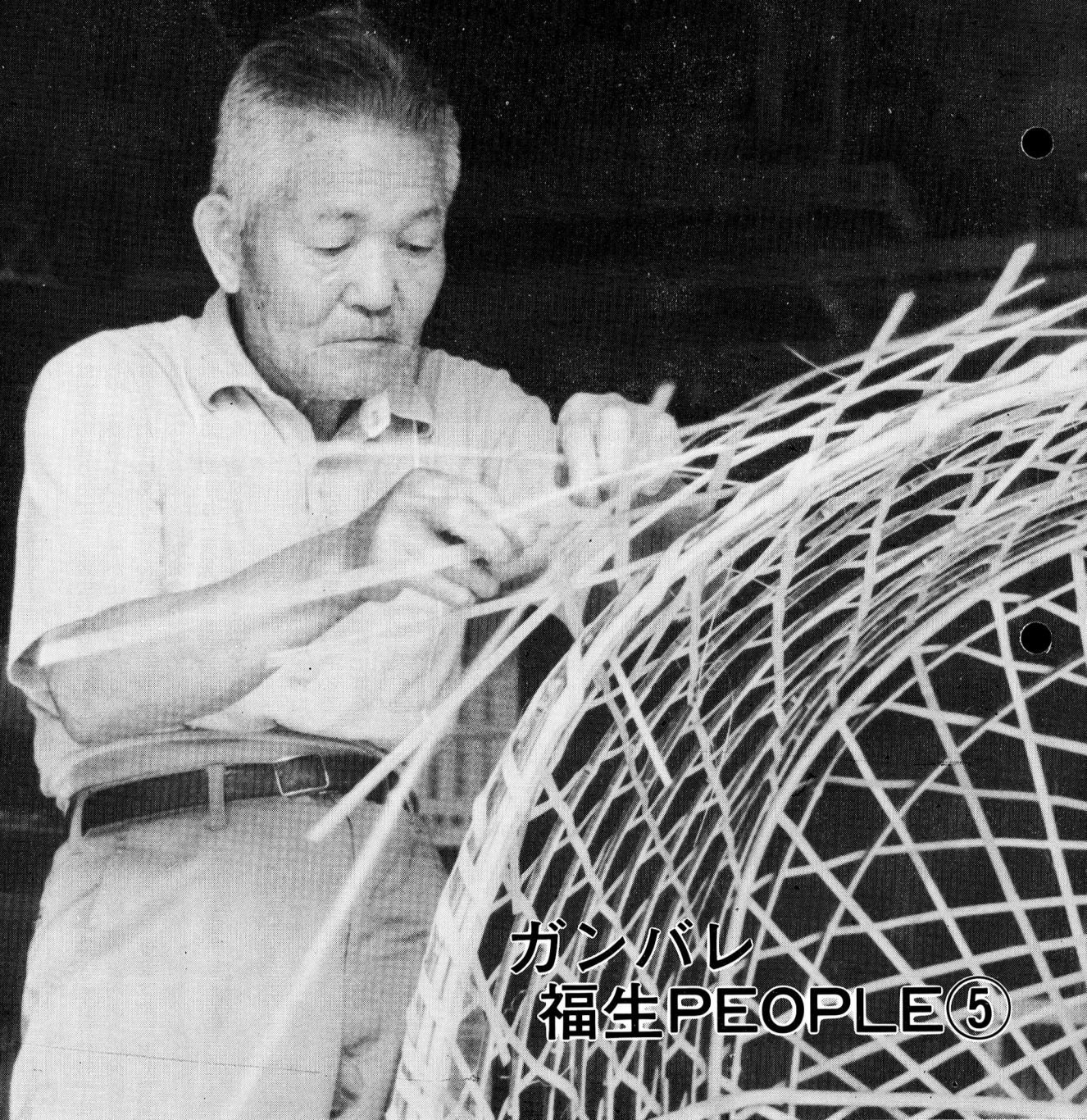


ふっし 広報

8月 '84 No.269



ガンバレ
福生PEOPLE⑤

台風災害を 防ぐために



日本は台風の通り道です。過去32年間の記録を見ても、1年間に平均3つの台風が上陸しており、1つも上陸しなかった年はありません。

できることなら台風とは顔を合わせたくない！と思っではみても、相手は「天災」。ままならないように、昨年の台風5号6号の豪雨のものとすごさは記憶に新しいところです。

台風の被害を最小限に食い止めるには、わたしたち自身の日ごろの心構えが最も大切です。そこで、わたしたちが災害から生命、財産を守るために気をつけた点を見てもみましょう。

台風に備えて

△家の外の備え▽

- 窓や雨戸はしっかりカギをかけ、必要なら棧さんを打ちつける
- 下水や溝が詰まらないように掃除しておく
- テレビアンテナは、針金でしっかり固定しておく

△家の中の備え▽

- ガラス窓が割れないようにテープを張っておく
- 窓にはカーテンを引いておく

△台風情報に注意▽

●台風が近づくと、台風情報や注意報、警報などが次々に発表されるので、ラジオやテレビなどで最も新しい情報を聞く

△非常用品の準備▽

●懐中電灯、携帯用ラジオ、水筒、非常食、救急薬品、下着などを用意する。持ち出すときは、リュックサックなどを使って、両手には何も持たないようにする

△避難の準備▽

●避難場所、道順、避難命令の伝達方法、協力体制などについて、家族や隣近所と確認し合う

△避難上の注意▽

●危険を感じたり、防災機関などから避難命令のあったときは、その指示に従い、すばやく避難する

●火の元に注意して、しっかり火の始末をしておく

●身じたくを整えて、持ち物は最小にする

●勝手な判断や行動をせず、正しい情報を聞いて指導者（自治会の役員など）の指示に従う

9月1日は震災に備えて 防災の日

大地震は必ずやってくる。これは地震国の宿命です。しかし、この警告も、幾度もくり返されているうちに、ことば慣れしてしまい、肝心の備えがおろそかになってはいないでしょうか。『防災の日』を機に、改めて身のまわりを見回してみませんか。そして、地震に対する家庭での心がまえについて考えてみましょう。

震災に備えて

大地震がもたらす災害にはどんなものがあるでしょうか——地割れ、津波、山崩れ、山津波……しかし、いちばん発生の危険性が高いのは、何といても『火災』ではないでしょうか。

大正12年9月1日の関東大震災以来、わが国では『地震イコール火災』といわれ続け、今ではだれもが地震の際の火の元には注意を払っているものと思われまふ。しかし、次に挙げるような場合はどうでしょうか。

家人の留守中、電子ライターの上に家具が倒れ、その拍子にスイ

ッチが作動し発生した——という事例が、実際「日本海中部地震」で報告されました。確かにこれは珍しい例で、その数多く起こることではないでしょう。しかし、これを不可抗力と片付けてしまっているものでしょうか。

この場合、電子ライターに問題があるというよりは倒れた家具に問題があった——つまり、家具などが倒れないように、あらかじめ金具などを使って固定しておけばよかったです。

震度5、震度6の地震に襲われたとき、どうしたらいいかわかっ

ていても何もできなかった、という体験も多いようです。ですから、わたしたちは地震に備え、ふだんから家の中を安全にし、被害の原因を少しでも減らしておく必要があるのです。

▼地震に備える8つのポイント

- ① 家屋や塀などを点検し、弱い部分を補強しておく
- ② 家具などが倒れないように金具で固定したり、置き方を工夫する
- ③ 火を使う器具設備の点検と整備をする。また、火気の周りは整理整頓しておく
- ④ 消火器や消火用水を用意し、消火の方法を身につけておく
- ⑤ 救急医薬品を準備し、応急手当ての方法を身につけておく
- ⑥ 非常持ち出し品を準備しておく
- ⑦ 家族で防災について話し合い、避難場所や避難経路を確認しておく
- ⑧ 隣近所の人々と協力し合える信頼関係をつくっておく

8月26日(日)と9月1日(土)にサイレンが鳴ります



大地震災害に備えて次のとおり防災訓練を行います。

- 8月26日(日) 福生市防災訓練
- 9月1日(土) 東京都防災訓練

8月26日は午前10時に、9月1日は午前9時20分にサイレンを鳴らしますので、ご家庭では震災の心がけとして、火の元の点検をして下さい。

なお、8月26日の福生市防災訓練には避難訓練等を次の場所で行いますので、近くの訓練場所にご参加ください。

■ 避難訓練場所

- 中央訓練場所(仮称第八小学校用地(福生保健所そば))
- 第五小学校
- 第三中学校
- 志茂児童遊園
- 第四小学校

国民年金だより

こんなときこんな

年金が受けられます

国民年金は、加入している方が高齢者になったときに「老齢年金」を受けて老後の生活の安定を図ることを目的としています。加入中の事故などのときも年金が受けられます。

国民健康保険だより

保険証はだいに

つかいましょう

保険証は、加入者の権利を保証する大切な証書です。保険証なしで診療を受けると、医療費は全額自費で支払わなければなりません。他人に貸したり、借りたり、治療が終わった後、病院等に預けたままにしませんか。保険証は皆さんの財産と同じです。大切に取り扱いましょう。また保険証を紛失した場合とか記載事項などに変更があった場合は、

◎ こんなときは届出を (必ず14日以内に)

こんなとき	届出に必要なもの
福生市に転入されたとき	印かん、転出証明書 (保険証)
職場の健康保険をやめたとき	印かん、離脱証明書 (保険証)
生活保護をうけなくなったとき	印かん、保護廃止通知書 (保険証)
お子さんが生まれたとき	印かん、保険証、母子健康手帳
福生市から転出するとき	印かん、保険証
職場の健康保険へはいつたとき	印かん、保険証、新規加入保険証
生活保護をうけはじめたとき	印かん、保険証、保護決定通知書
死亡したとき	印かん、保険証
住所が変わるとき	印かん、保険証
氏名が変わったとき	印かん、保険証
世帯主が変わったとき	印かん、保険証
保険証をなくしたとき	印かん、身分を証明するもの

※一部加入の場合は(保険証)が必要です。

例えば、日常生活に著しく支障があるような障害者になった時は「障害年金」、18歳未満のお子さんがある奥さんが国民年金に加入中、ご主人に先立たれたときは「母子年金」、国民年金に加入している父や母が亡くなり、18歳未満のお子さんだけが残され、遺児状態になったときは「遺児年金」、老齢年金を受ける資格のあるご主人が年金を受けずに亡くなったとき、10年以上結婚期間のある奥さん必ず14日以内に届出してください。届出が遅れますと思わぬ損害をうける場合がありますのでご注意ください。

んには、60歳から65歳になるまでの間「か届年金」がそれぞれ受けられます。

なお、障害年金、母子年金、遺児年金については、最近の1年間以上保険料を納めてあることが必要です。納め忘れがあると、年金が受けられないこともありますのでご注意ください。

国民年金を受けるには、ご自分で請求の手続きをする必要があります。年金の請求は、保険年金課年金係までおこしください。

保険料は口座振替で

国民年金の保険料を納め忘れたままにしておく、万一のとき受けられるはずの年金が受けられなくなる可能性があります。

仕事で忙しくてなかなか金融機関に行く時間がない、つい納め忘れてしまうという方は、口座振替にされてはいかがでしょうか。口座振替の手続きは、国民年金手帳と、預金に使う印かんをお持ちのうえ、預金口座のある金融機関へどうぞ。口座振替にされた方は、各納付月の25日が引落日となりますので、預金残高を確認してください。

乾電池等有害ゴミの 分別収集にご協力を



現在市では、乾電池等の水銀を含んだ有害ゴミは、一般不燃物とは別に、分別収集を実施しております。

今後さらに、これを徹底させるため、皆さんの一層のご協力をお願いいたします。

☆有害ゴミとして分別して出す物
乾電池、蛍光管(灯)、体温計

☆有害ゴミの出し方
中身の見えるビニール袋に入れて、不燃ゴミの収集日に一般の不燃ゴミとは別にして、収集所に出してください。なお、中身の見えない袋等で出す場合は、「有害ゴミ」とはつきり書いて出していたくようお願いします。

くわしくは、衛生課清掃係(☎51-1511内線284-5)へおたずねください。



9月10日は『下水道促進デー』です。豊かな自然と住みよい都市環境づくりを実現するため、地域住民の皆様方の深いご理解と積極的なご協力をいただき、一日も早く水洗トイレに改造し、衛生的で快適な生活をしていただくようお願い申し上げます。

≡農業委員会委員が決まりました≡

去る7月20日から、つぎの方々が新しく福生市農業委員会委員に決まりました。

委員の方々には、今後3年間農業生産力の発展と農業経営の合理化など、農家の人たちの生活向上のため活躍していただきます。

福生市農業委員会委員名簿 (敬称略)

氏名	住所	備考
石内芳男	熊川46	選挙による委員
林幸男	熊川695	〃
森田敏夫	熊川736	〃
村野守男	志茂20	〃
石川政一	熊川55	〃
田村彰一	福生1104	〃
小野茂時	福生1031	〃
井上一雄	福生1285	〃
設楽清一	福生599	〃
村野仁義	福生433	〃
石川文吾	熊川300	〃
佐伯光義	熊川1036	〃
高水惣八	熊川343	議会推せんによる委員
石川泰一	熊川48	〃
古谷勇	福生608	福生市農業協同組合推せんによる委員

水洗トイレに改造すると

きは

トイレを水洗化するための工事は、法令などで定められた基準に従って施行されなければなりません。市では、この法令などにそった工事のできる店を「福生市指定工事店」に定め、指定工事店以外では工事ができないようにしています。

市内には18店の指定工事店があります(昭和59年7月1日現在)どの工事店でも確かな工事ができますのでご自分の考えて工事店を

選んでください。ご依頼を受けた工事店は便器の型や種類などご予算にあわせて設計見積をします。なお、市では改造したいが資金が足りないという方には、告示後

(下水道を使用できるようにした日)から3年の間であれば、補助金融資のあっせんもいたします。指定工事店ではこれらの諸手続きも代行しています。

工事や下水道に関することは、下水道課排水設備係(☎51-1511内線358)または福生市指定工事店へおたずねください。

第7回初級手話講習会

福生市社会福祉協議会では、より多くの方々に手話を習得していただき地域交流をはかるため、つぎのとおり初級手話講習会を開催いたしますので、多数ご参加ください。

日時 9月1日(土)～12月22日

(土) 毎週土曜日 全15回 午

後1時30分～3時

場所 福祉会館
対象 市内に在住・在勤・在学の方

定員 先着50人
費用 無料 ※ただし、教材及び資料等は自己負担とします。

申込み・問合せ 福生市社会福祉協議会事務局(福祉会館内) ☎

52-2121)へ。

各種予防接種の日程

昭和59年度後期に乳幼児を対象に市が実施する各種予防接種の日程が決まりましたので、お知らせいたします。なお、細部については毎月市で発行しております市のお知らせに掲載しますので合わせてご覧ください。

ボリオ生ワクチン（急性灰白髄炎）

回数	月	日	曜	対	象	者
初回	10月	22日	月	昭和59年	1月1日～3月31日	生まれ
①回	10月	25日	木	昭和59年	4月1日～6月30日	生まれ
追加	10月	29日	月	昭和58年	7月1日～9月30日	生まれ
②回	10月	31日	水	昭和58年	10月1日～12月31日	生まれ
整理	11月	21日	水	1回・2回の未了者		

三種混合（ジフテリア・百日せき・破傷風）

回数	期			月	日	曜	対	象	者
	3回	2回	1回						
2期	12月	12月	12月	12月	12月	12月	昭和56年	7月1日～9月30日	生まれ
1期	12月	12月	12月	12月	12月	12月	昭和57年	7月1日～9月30日	生まれ
整理	1月	1月	1月	1月	1月	1月	昭和57年	4月1日～6月30日	生まれ

インフルエンザ

回数	月	日	曜	対	象	者
1回目	10月	11日	木	昭和53年	4月2日～昭和54年	3月31日
2回目	11月	5日	月	昭和54年	4月1日～昭和55年	3月31日
整理	11月	19日	月	昭和55年	4月1日～昭和56年	10月16日
1回目	11月	1日	木	昭和53年	4月2日～昭和54年	3月31日
2回目	11月	6日	火	昭和54年	4月1日～昭和55年	3月31日
整理	11月	29日	木	昭和55年	4月1日～昭和56年	10月16日

※接種対象年齢の方で、未接種の人は、いづれか都合のよい日に受けてください。

予防接種を受ける前に

ご注意ください

- 次のようなお子さんは、市で実施する予防接種は受けることができません。また、すべての予防接種は、健康状態が良いときでないとう受けられませんので、保護者の方はお子さんの健康状態には常に注意してください。
- ▽予防接種の当日発熱している者または、著しく栄養障害がある者
- ▽心臓・じん臓または、肝臓の病者
- ▽注射によりアレルギーのおそれがあるもの。または、異常な副反応があるもの
- ▽1年以内に、けいれん（ひきつけ）の症状を起した者
- ▽ウイルス性疾患（はしか、水ぼうそう、風しん、おたふくかぜ）がなおって1か月たっていない者
- ▽その他、医師が予防接種を行うことが不適当と認めた者



今月の休日診療所の開設日および開設場所(開設医療機関)は、次のとおりです。

■内科・小児科(昼間)診療所

▽開設日 毎休日

▽開設場所 福生市健康センター

☎52-10099

▽診療時間 午前9時〜午後5時

■内科・小児科(準夜)診療所

▽開設日および開設場所

・9月2日(日) 三井クリニック

所在 福生市 ☎53-1471

・9月9日(日) 米谷内科医院

所在 福生市 ☎51-0143

・9月15日(祝) 中村医院

所在 福生市 ☎52-1031

・9月16日(日) 堤医院

所在 羽村町 ☎54-2418

・9月23日(日) 村山医院

所在 羽村町 ☎55-2221

・9月24日(振替) 河野医院

■歯科診療所

▽開設日および開設場所

・9月2日(日) 早崎歯科医院

所在 福生市 ☎53-0469

・9月9日(日) 江藤病院(歯科)

所在 福生市 ☎53-3001

・9月15日(祝) 関口歯科医院

所在 福生市 ☎51-5456

・9月16日(日) 高取歯科医院

所在 五日市町 ☎96-0048

・9月23日(日) 印東歯科医院

所在 五日市町 ☎96-0195

・9月24日(振替) 萩原歯科医院

所在 日の出町 ☎97-4408

・9月30日(日) 葉山歯科医院

所在 秋川市 ☎59-5575

▽診療時間 午前9時〜午後5時

所在 羽村町 ☎54-7720

・9月30日(日) 大嶽医院

所在 瑞穂町 ☎57-0162

▽診療時間 午後5時〜10時

※医療機関が変更する場合がありますので、受診の際は、あらかじめご確認を。なお、受診は緊急の場合に限ります。また、保険証と小銭をご用意ください。

—福生市医師会だより—

岩手県沢内村をご存知ですか

●早期対策 早期発見が健康な生活と経済的な医療に役立つ

この沢内村を知っている方は、医療健康に対してかなりの関心をお持ちの方と思います。今皆様方の健康を確保すべき医療が、本当の健康を追求する意味とは別の経済的観点からのみ検討されているのは残念です。確かに、医療はお金がかかります。しかし、決められた医療費があるなら配分の方法により効率がずいぶん異なるのです。岩手県沢内村、新潟県大和町、福岡県朝倉町、その他9市町村では20年以上前から住民の健康管理や脳卒中の予防対策に対し積極的に医療関係予算を計上してきました。その結果住民1人当りの医療費は県平均の1人当り医療費に比べて著しく低いのです。その上健康な老人が多くなっています。例えば、昭和55年度の65歳以上の老人医療費を見ると次のようになっています。

	町村医療費	県平均	全国平均
沢内村	176,236円	367,925円	343,540円
大和町	224,441円	269,760円	同上
朝倉町	255,100円	439,070円	同上

(注、金額は65歳以上の年間1人当りの医療費を示す)

このように沢内村を例にして見ますと、老人医療は県平均に対し47.9%、全国平均では51.3%と極めて経済的な医療がとられて来たのも20年にわたる早期予防対策が実を結んだものと思います。いったん脳卒中になり入院すると膨大な医療費を使うこととなりますが、早期対策早期発見をすすめれば健康な生活に役立つばかりでなく医療経済の上からも大変効率の良い医療を果せるのです。市民の皆様も常日頃の健康管理と身体の調子がおかしいと思ったら出来るだけ早いうちに受診されることを希望します。

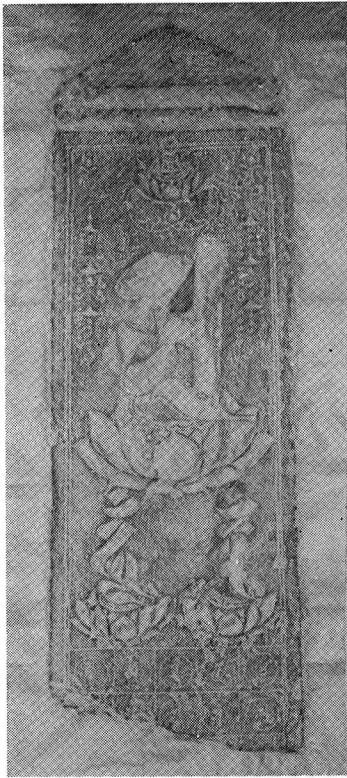
郷土資料室だより

新収蔵資料紹介

板いた碑ひ

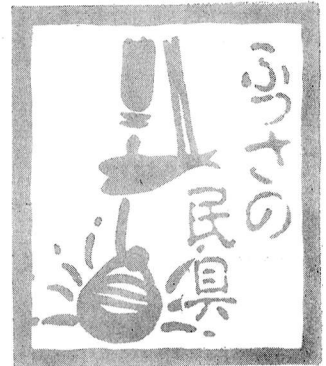
山口剛史(志茂)さんから「板碑(いたび)」が寄贈されました。タテ101センチメートル、幅35センチメートルで、大変立派なものです。板碑は板石塔婆(いたいしとうば)ともいわれ、石製塔婆の一つです。鎌倉時代から室町時代にかけて、死者の追善や供養などの目的で作られたもので、関東地方を中心に分布しています。

市内に66点の板碑が確認されており、嘉元2年(1304)の銘のある福生院所蔵(市指定文化財)のものを最古に、永正7年(15

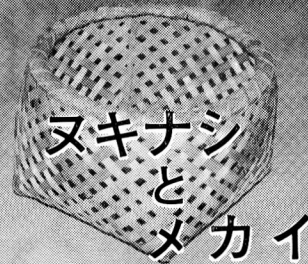


10)(福生院所蔵)を下限に、荒川上流の秩父産の青石(緑泥片岩)を用いて作られています。中世資料の乏しい福生地域にとつて、中世の人びとの生活・文化資料として板碑は貴重な資料です。山口さんは水石の愛好家で、先年、荒川上流で水石採集中に河原の土手から掘り出したとのことです。板碑の原石産地に近いせいでしょうが、市内では見られない大きな板碑です。

■郷土資料室では、地域の歴史や民俗・自然を考える上で参考となる資料を収集しています。寄贈でなくとも、写真の提供・情報の提供でも結構です。お知らせをおまちしています。現在、特に神仏のお札を大量に所蔵されている方(なるべく古いもの)を探しております。よろしくお願いします。



竹製の民具 ①



竹を用いて作られた民具は大変多く、現在でも身の回わりに見かけることは容易かと思われませんが、かつて、伝統的な生活を営んでいた頃、竹製品の生活用具に占める位置は大きく、農作業にはつきものの用具でした。

又キナシは、里芋・薩摩薯・菜葉を洗った後に水を切るために使

う用具です。メカイは孟宗竹で作られ、里芋や薩摩薯を洗う仕事に用いられたものです。農家で使われた竹製品は籠屋(カゴヤ)へ注文して作ったり、庭先で仕事をさせたりして手に入れたものです。

又キナシ、メカイは年中行事にも用いられています。二月八日と十二月八日はコトヨウカ(事八日)と呼ばれる行事が行われていました。中福生のMさんの話では「昔支那へ竹細工を習いに行った者が帰りの船で行き合った男と話をかわした。実はそれが疫病神でこれから日本へ行って困らせてやるという。そこで男は、自分の家には来てくれるかと頼んだところ、疫病神は目印を作っておけば行かないようにしようと約束してくれました。そこで男は目印に竹細工(又キナシ)を軒先に吊すことにした」ということから、この日に鬼や疫病神がこないようにとメカイや又キナシを竹竿の先につけて、軒先に立てたり、入口の柱に釘を打って下げることにしたといわれています。また、鬼に履き物を持っていかれるということで、下駄などはき物も全部家の中に取り込み、外におかなかったということです。

フォトニュース



— 7 月 1 日 (日) 市営プールオープン —

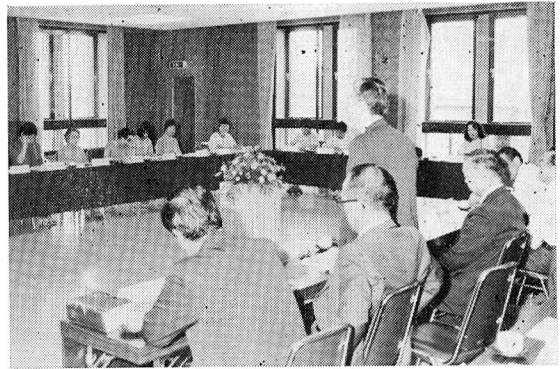
青空の下、水しぶきをあげてはしゃぐ
元気な河童たちで連日満員!!

子どもたちが待ちに待っていた市営プールが、7月1日(日)オープンし、親子連れや小中学生など1,538人が暑さを忘れて思う存分水泳を楽しみました。なお、期間は8月31日までです。連日30度を超す真夏日が続いていますがこの暑さはまだ続きます。皆さんも、ぜひ一度市営プールで泳いでみませんか。『スカッ』としますよ。

— 7 月 20 日 (金) 市民対話集会 —

婦人からみた市行政について
活発な意見がだされました

市民の声を市政に反映させ、生きた行政運営を目指して行われている『市民対話集会』も3回目です。今回は、『婦人からみた市行政について』というテーマで日ごろ福祉活動のお手伝いをしている婦人ボランティアの方々と話し合いが行われました。福祉の問題はもちろん、防災、ゴミ処理等、婦人らしいこまやかな気くぼりの意見が数多くだされました。田村市長は皆さんの意見を行政に反映させたいと語り、有意義なうちに集会は終わりました。



— 7 月 20 日 (日) 多摩川河川美化運動 —

多摩川クリーンキャンペーンに
約 1,700 人の市民が参加

多摩川河川美化運動に今年も多くの市民の皆さんにご参加していただきました。おかげさまでチリひとつないほどきれいになりました。

多摩川は私たちの憩いの場です。いつもきれいな川でありたいですね。なお、各町会、自治会をはじめ社会教育団体、ボーイスカウト等市民の皆さんのご協力に対し、心から厚くお礼申し上げます。



— 8 月 4 日 ~ 7 日 福生七夕まつり —

ミス七夕に栗原千恵さん
準ミス七夕は ^{チヨウ}張 ^{フクヒメ}福姫さん
西澤こずえさん

第34回福生七夕まつりハイライト行事『ミス七夕コンテスト』が8月4日(土)行われ、ミス七夕には栗原千恵さん、準ミス七夕には張福姫(チョウフクヒメ)さんと西澤こずえさんが選ばれました。今回のコンテストに参加された方は30名でその中には米軍横田基地から2名の参加があり、大変華やかなものとなりました。



参加してみませんか



— この指とまれ —

- 市民体育館 ☎52-5511
- 市民会館 ☎52-1711
- 公民館(本館) ☎52-1711
- 松林会館 ☎52-3624
(公民館分館)
- 白梅会館 ☎53-3454
(公民館分館)
- 図書館
- 中央図書館 ☎53-3111
- わかざり分館 ☎52-7421
- わかたけ分館 ☎51-0083
- 郷土資料室 ☎53-3111

— 施設は火曜休館日 —

若い市民の講座

コピーライター教室

▽日時 8月22日(水) 9月19日(水) 毎週水曜日 全5回 午後7時～9時
▽場所 公民館集會室
▽対象 18歳～30歳位までの男女
▽定員 先着25人
▽申込み 8月20日(月)から公民館へ

親子藤細工教室

▽日時 8月27日(月) 午前10時～正午
▽場所 白梅会館
▽対象 小学3年生～中学3年生と親
▽定員 先着10組(20人)
▽費用 親子(2人)で800円
▽申込み 8月22日(水)から白梅会館へ

初心者英会話教室

▽日時 9月7日(金)～12月21日(金) 毎週月・金曜日 全28回 午後7時30分～9時30分
▽場所

市民文化教室

陶芸

▽日時 9月12日(水)～10月17日(水) 原則的に毎週水・金曜日(ただし窯を使うときは、日曜日2回実施) 全8回 午後7時30分～9時30分
▽場所 公民館美術室
▽対象 初心者～中級者
▽定員 先着20人
▽費用 材料代2000円
▽講師 柴田繁氏(陶芸家)
▽申込み 8月22日(水)から公民館へ

書道

▽日時 9月7日(金)～11月16日(金) 毎週金曜日 全10回 午前10時～正午
▽場所 公民館第5集會室
▽定員 先着30人
▽申込み 8月22日(水)から公民館へ

ダンス

ダンシング・ダンス

▽日時 9月12日(水)～10月3日(水) 毎週水曜日 全4回 午後7時30分～9時30分
▽場所 公民館集會室
▽内容 レクリエーションダンス・フォークダンス・ジャズダンスなど
▽定員 先着20人
▽申込み 8月22日(水)から公民館へ

白梅と松林の映画会 『冒険ハンスとふしぎな子猫たち』

▽日時・場所
▼白梅会館 8月25日(土) 午前10時～午後2時
▼松林会館 8月26日(日) 午前10時～午後2時
※入場無料 上映時間 50分
▽問合せ 白梅・松林の各館へ

子どもまつり

実行委員募集

▽日時 9月1日(土) 午後2時～4時 以後毎週土曜日 全10回
▽場所 白梅会館
▽内容 10月28日(日)に行われる予定の子どもまつりを、仲間と一緒にどんなおまつりにするか知恵を絞りながら考えていきます。そして、おまつり当日(10月28日予定)は、中心となって運営していきます。
▽対象 小学3年生～中学3年生
▽申込み 白梅会館へ

日米婦人文化交流会

フレンドシップサークル

▽日時 9月6日から来年5月まで 毎週木曜日 午前10時～午後1時の2コース
▽場所 公民館
▽内容 各種の日米文化交流活動を通して簡単な英会話を学びます
▽交流団体 横田基地将校夫人クラブ
▽対象 市内在住、在勤の婦人
▽定員 午前の部14人、午後の部4人
▽申込み 8月30日(木) 午前10時までに公民館に来られた方
▽問合せ 河内孝子氏(☎52-0669)へ

バドミントン

シングルス大会

▽日時 9月2日(日) 午前9時
 ▽場所 市民体育館 ▽種目 男女とも一部、二部、三部(初心者)
 ▽参加資格 市内在住、在勤、在学の方 ▽参加費 会員1人500円 非会員1人600円 ▽申込み 8月25日(土)まで ▽問合せ 市民体育館(☎52-5511)または鳥居(☎52-6403)へ ▽主催 福生市バドミントン連盟

スポーツ教室

①トレーニング教室

▽日時 9月7日(金) 11月30日(金) 毎曜日・金曜日 全25回 午後7時30分～9時 ▽場所 市民体育館 ▽対象 高校生以上
 ▽定員 先着30人

②老人健康教室

▽日時 9月6日(木) 11月22日(木) 毎週木曜日 全12回 午後1時30分～3時30分 ▽場所 市民体育館 ▽対象 高齢者

③婦人健康教室

▽日時 9月7日(金) 11月16日(金) 毎週金曜日 全11回 午前10時～正午 ▽場所 市民体育館 ▽対象 婦人
 ※申込み ①の教室は、8月22日(土)から、②・③の教室は、当日直接、市民体育館へおいでください。くわしくは、市民体育館へ。

図書館だより

第12回 図書館子ども

映画のつどい

『チビ六二死満塁』

▽日時・場所
 ▼わかぎり分館 8月29日(水) 午後2時・3時 2回上映
 ▼わかたけ分館 8月30日(木) 午後2時・3時 2回上映
 ▼中央図書館 8月31日(金) 午前10時・11時 2回上映
 ▽対象 小学生以上 ▽定員 各回とも先着70人 ※入場は無料
 ▽問合せ 中央図書館、わかぎり分館、わかたけ分館の各図書館へ。

新しい情報も

ぜひ図書館で

—新聞と雑誌について—

■新聞の種類は29紙あります

中央図書館では、次の新聞を購入入または、寄贈をうけています。

- 朝日・毎日・読売・サンケイ・東京・日本経済新聞・ジャパンタイムス・毎日小学生・毎日中学生・都政新報・自由新報・社会新報・公明新聞・週刊民社・赤旗・新自由・週刊とちよう・新三多摩新聞・西多摩新聞・ニュース0425・朝日タウンズ・くりくり・ふれあい・サンケイリビング・図書新聞・週刊読書人・日本読書新聞・政府刊行物新聞・出版ダイジェストなど。その中で、朝日新聞の縮刷版は昭和25年1月号からそろえてあります。また、朝日、毎日、読売、東京、サンケイ各紙の多摩版は、昭和47年7月分から原紙を製本したものが整理してあります。

■講入雑誌は200種類

現在、中央図書館で購入している

る雑誌は、200種です。その他に、図書館、出版社関係の雑誌も寄贈されています。なお、刊行後1年以内の雑誌は1階雑誌コーナーにあります。それを過ぎたものは、書庫に保存してあります。中には、「朝日ジャーナル」や「子どもの館」のように創刊号からそろっているものもあります。

■中央図書館にない雑誌は都立立川図書館から借用

都立立川図書館では、約1500種の雑誌を収集しています。市立中央図書館にない雑誌については、都立立川図書館から借用して、それを利用していただいております。

■コピーをご利用ください

利用については、最新刊の雑誌を除いて、都立立川図書館から借用したものも含めて、借りられます。また、レファレンス室にあるコピー(有料1枚20円)もぜひご利用ください。

なお、わかぎり分館、わかたけ分館の新聞、雑誌についての利用は次回紹介いたします。

くわしくは、中央図書館へ。

漏水調査にご協力ください



毎年、市水道事務所では、水道の「水」を無駄にしないために都水道局の協力を得て、水道本管の漏水調査を実施していますが、今回は市内全家庭の量水器まで広範囲に実施することになりました。

つきましては、各ご家庭の量水器までの給水管を調査するため敷地内に立入らせていただきますのでご協力をお願いいたします。

▽調査期間 8月1日～9月30日
▽お願い 調査は、夜間に漏水探知器を使用して行うため、犬の居る家庭では、くさり等でつないでください。なお、調査員は身分証明書を携帯し、腕章を付けています。

※この調査は、現在実施している水道点検（診断）とは別調査です。

表紙は語る

＜ガンバレ福生ビープル⑤＞



今回ご登場いただいたのは、竹細工

職人 小林良一さんです。第34回福生七夕まつりは盛大のうちに終わりましたが、小林さんは、七夕まつりの影の立役者です。七夕飾りのくす玉や張りの人形などの骨組はほとんどが小林さんが竹で編んだものです。また、郷土資料室では「竹の民具」として小林さんの作ったアユカゴ、ブタカゴなどを9月上旬まで展示しています。これからも伝統工芸ともいうべき竹細工を守り伝えて欲しいですね。

“ガンバレ小林さん”

漏水防止は大きな節約

■簡単にジャグチの水漏れ修理

皆さんは、ご家庭のジャグチから水が流れ放しになって困った経験はありませんか？こんな時に、自在レンチ（モンキースパナ）かワニグチ（ウォーターポンププライヤー・口が27ミリ位開くもの）があればご婦人でも簡単に修理ができます。手順はまず、メーターボックス内にある水止めバルブを右に廻して水を止めます。次に図のような順序でジャグチコマを取り替えます。このジャグチコマは市販の物もありますが、水道事務所では「節水コマ」を無料で配布しています。

■小さな工夫で大きな節水

歯をみがく時や顔を洗う時は、水を流し放なしにしないでコップや洗面器を使用したり、家用用車の洗車をする時はバケツに水を溜めたりして水の無駄使いをしないようにしましょう。

水道についてのお問い合わせは水道事務所（☎51-2911）へ。

＜節水コマへの取り替え方法＞

<p>1 メーターボックスの中の水止め栓を、右(☉)にまわして水を止める。</p>	<p>2 蛇口のハンドルを全開にし、蛇口の頭部を左(☉)にまわしながらはずす。</p>	<p>3 中の古いコマを取り出し、新しい節水コマにかえる。</p>	<p>4 2の要領で蛇口の頭部を取り付け、水止め栓を左にまわして開ける</p>