

# ガンバレ 福生PEOPLE③



# 福生 広報

6月 '84 No.267

# 昭和58年度 下半期 財政公表 “ふっさ市の 家計簿”

市民の皆さんに市の台所(財政)がどのように運営されているかを知っていただき、ご理解とご協力を得るために、毎年5月と11月の2回、福生市の家計簿(財政状況)の公表をしています。

市民の皆さんに市の家計簿の内容を知っていただくことは、「生きた市政」を行っていくために大切なことです。

今回は、58年度の下半期(昭和59年10月～昭和59年3月)の福生市の家計簿についてお知らせします。

**一般会計** 収入済額 116億6,657万円  
支出済額 108億5,680万円

昭和58年度一般会計予算額は、成立後8回の補正が組まれ繰越明許費(西住宅地区周辺排水路整備事業)1億8,462万円を加え総額127億6,550万円となり当初予算額109億7,690万円に対し16.3%の増となりました。

## 歳入

歳入の収入済額は、116億6,657万円、収入率91.4%です。

歳入の主なもの、市税の42億1,808万円(収入率96.7%)、国庫支出金の20億8,494万円(86.7%)などです。(別表I参照) 分担金及び負担金、市債の収入率が低くなっているのは、4、5月の出納整理期間中に収入されるためと、一部が繰越明許されるためです。また、市民1人当りの納税済額は、83,847円となっています。

## 歳出

歳出の支出済額は、108億5,680万円、支出率85%です。歳出の主なもの、土木費の25億9,400万円(支出率89.6%)、民生費の24億6,193万円(支出率97.6%)、教育費の23億7,762万円(支出率86.0%)などです。(別表I参照)

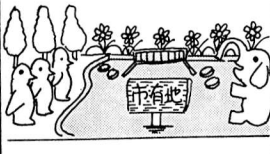
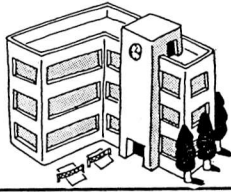


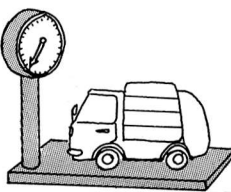
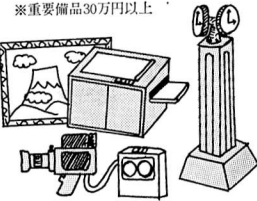
なお、土木費で西住宅地区周辺排水路整備事業(シールドその3)が翌年度へ繰越明許されます。また、諸支出金は都市施設整備基金積立金、財政調整基金積立金が出納整理期間中に支出されるため支出率が低くなっています。

## 財産状況

土地については、主に仮称東福生第一公園用地792.53㎡、東町公園用地712.15㎡が増加し、建物については、主に第四小学校講堂876.49㎡第二中学校舎533.49㎡が新築により増加されました。

## 市有財産

(昭和59年3月31日現在)

土地.....440,176.125㎡ 地上権.....459.455㎡ 	建物(延べ面積).....92,160.599㎡ 	車輛.....51台 乗用車.....4台 貨物乗用車.....22台 貨物自動車.....9台 消防自動車.....6台 マイクロバス.....1台 超乗車.....1台 大型バス.....1台 軽自動車.....1台 その他の車輛.....6台 
ピアノ.....23台 電子オルガン.....1台 	大型計量器.....1台 	その他.....286点 ※重要備品30万円以上 

市民1人  
当りの納  
税済額

市民税

44,134円

固定資産税

24,954円

都市計画税

7,588円

市たばこ消費税

4,194円

その他 2,977円

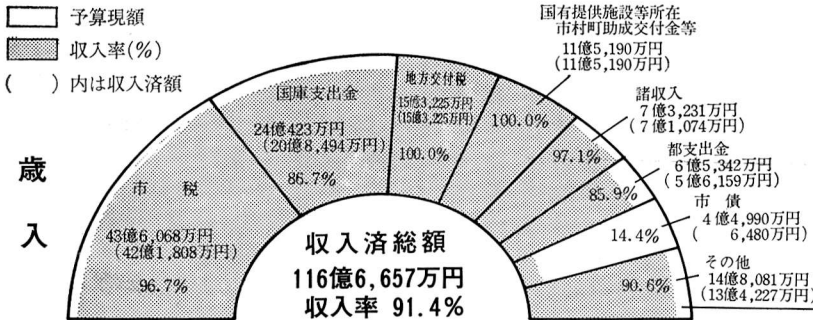
電気税 2,592円  
軽自動車税 345円  
ガス税 40円

合計 83,847円

# 一般会計

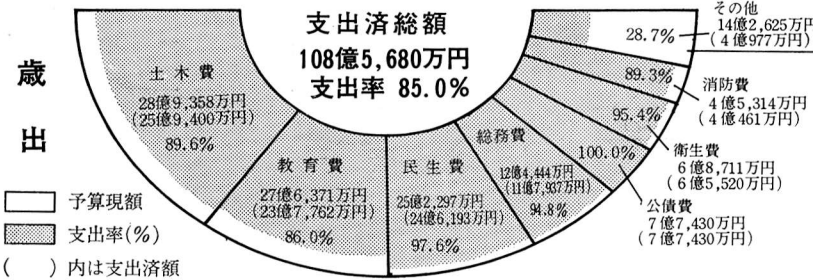
〈別表Ⅰ〉

(昭和59年3月31日現在)



収入済額		
繰入金	2億9,757万円	98.4%
繰越金	1億2,372万円	100%
分担金及び負担金	1億4,384万円	49.3%
自動車取得税交付金	1億912万円	105.7%
使用料及び手数料	1億1,892万円	103.6%
地方譲与税	7,430万円	104.9%
財産収入	14億7,513万円	101.5%
交通安全対策特別交付金	756万円	82.7%
寄附金	2億9,211万円	100.0%

予算総額127億6,550万円



支出済額		
諸支出金	1億3,918万円	12.2%
議会費	1億6,828万円	98.0%
商工費	5,761万円	97.4%
農林水産業費	3,658万円	94.4%
労働費	812万円	98.0%
予備費	0円	0%

## 市債 総額132億5,594万円

市債は、学校建設、下水道工事、福祉施設の建設など多額の費用がかかる事業を行うとき、市の財源だけでは不足なために、国や都並びに各金融機関などから借り入れる資金です。

こうした市債の未償還元金額は昭和59年3月31日現在、一般会計45億5,897万円、特別会計（下水道事業会計）86億9,697万円で、総額132億5,594万円となっています。

## 市債の状況

昭和59年3月31日現在  
(特別会計を含む)

### 事業別

下水道関係	86億9,697万円
社会教育関係	16億3,240万円
義務教育関係	10億2,519万円
土木関係	11億7万円
消防関係	2億5,408万円
その他	5億4,723万円

### 借入先別

大蔵省	44億6,414万円
郵政省	24億1,549万円
公営企業金融公庫	45億5,750万円
市中金融機関	10億9,345万円
東京都	4億9,718万円
その他	2億2,818万円

## ＝特別会計＝

昭和59年3月31日現在

区分	予算現額	収入済額	収入率	支出済額	支出率
国民健康保険会計	12億6,025万円	11億3,140万円	89.8%	9億8,161万円	77.9%
区画整理会計	6,977万円	6,964万円	99.8	678万円	9.7
下水道事業会計	24億2,756万円	16億1,388万円	66.5	20億5,219万円	84.5
老人保健医療会計	9億3,614万円	6億3,843万円	68.2	6億2,450万円	66.7
受託水道事業会計	4億9,161万円	4億7,742万円	97.1	4億1,970万円	85.4
合計	51億8,533万円	39億3,077万円	75.8	40億8,478万円	78.8

## 特別会計

収入率75.8% 支出率78.8%

特別会計には、国民健康保険会計、区画整理事業会計、下水道会計、老人保険医療会計と受託水道事業会計の5つがあります。

各会計とも順調な収支を示していますが、区画整理事業会計については、出納整理期間中に支出されるため低い支出率を示しました。(左表参照)



## 二期目の就任にあたって

# 新たな情熱をもって

## 市政の推進

福生市長 田村 匡雄

市民の皆さんの、ご信任を得て再び市政をお預りすることになりました。ご支援ありがとうございます。二期目の就任に当り、謹んでご挨拶を申し上げます。

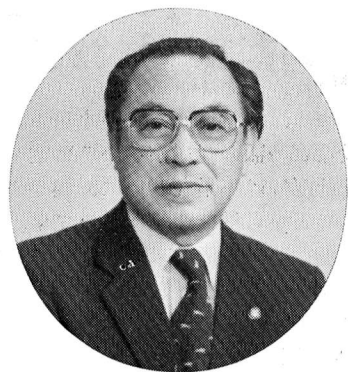
私は過去の四年間にいろいろなものを見、聞き自分なりに努力をしてまいりました。これを土台として、更に市の発展のために全力投球してまいります。行政運営も、これからが正念場と胆に命じ、豊かなまちづくりを市民の皆さんと一緒に邁進していきたいと思えます。

今後の市政に大切なことは、堅実な財政基盤の確立であります。このことを踏まえながら、健全財政の堅持を基調に市政を進めてまいります。

当市は、まだまだやらなければ

ならないことが山積しております。教育・福祉施策をはじめ、皆さんの生命と財産を守るための防災対策や、公共下水道の早期完成、そして福生駅西口周辺地区の再開発事業及び、熊川地区の土地区画整理事業の推進など、厳しい財政事情の中で、新たな情熱をもって公約の実行に努力してまいります。

幸いにして市行政も市民の皆さんの深いご理解と協力を得て極めて順調なペースで運営させていただいております。これからも「豊かで活力ある福生」を目指して、市民の皆さんの声を聞き、またあらゆる機会に一人でも多くのご参加、ご協力を得ながら、市民・行政が一体になったまちづくりが必要だと感じております。



## 市民の皆さんとともに

# 心のかようまちづくり

ん。それは「市を愛する市民の皆さん」です。

当市は、総面積の三分の一を米軍基地に接収され、文字どおり基地とともに生活してきたまちです。この基地が及ぼす、直接的、間接的影響を市民の皆さんは、行政と一体となって考え、理解し合い、まちづくりのため一生懸命協力し合ってきたのであります。何の取

私は全国の市長会などで、よく福生市の自慢するものは何かと聞かれます。当市には古くから多摩川の清流をいかした酒造りが行われており、これが唯一の地場産業ですが、東京の地酒として全国的に有名です。また、多摩地区を代表する夏まつりとなった「福生七夕まつり」と「ホテルまつり」そして今年から全市的な「まつり」として行われた「桜まつり」などたくさんあります。しかし、私が最も自慢できることは、七夕まつりでもホテルまつりでもありません。

り柄もない小さな基地のまちが、ここまで発展し得てきたのはまさに市民の皆さんの力です。これこそ私が胸をはり、大いに自慢できることでございます。これからもどうか、心のかようまちづくりのため、市民の皆さんのあたたかいご指導、ご協力を心からお願い申し上げます。

おわりに、市を愛する皆さんのご健康とご繁栄をお祈り申し上げます。就任のご挨拶といたしま



# フォトニュース



— 5月21日(月) 田村市長初登庁 —

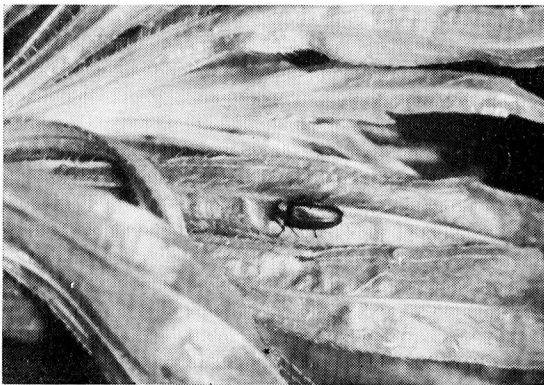
## 公約の実現に向け、さっそく始動!

任期満了に伴う福生市長選挙で再選された田村匡雄市長は、5月21日(月)午前8時20分職員約250人に迎えられ、初登庁しました。この日田村市長は庁内放送で「選挙中の公約だった福生駅西口の再開発、熊川地区区画整理事業などさっそく取り組みたい。」と語り、公約の早期実現に向けて始動を開始!今後の活躍が期待されます。

— 5月27日(日) 春の朝市 —

## 福生の奥様は買い物上手?

春の朝市が5月27日(日)行れ、約2,000人の市民が参加し、大盛況となりました。これは春(5月)と秋(10月)に年2回市と朝市実行委員会で行っている恒例の行事です。市内産の野菜や新鮮な果物、海産物、衣類、ケーキなど市価の2割〜4割引きで販売されました。中には売れ残った1,000円のスイカを800円に値切るしっかり者の奥様もいてさすが福生の主婦は買物上手と感心しました。



## 今年のホタルまつりは6月23日(土)です

今年の「ホタルまつり」は、6月23日(土)に行われます。(雨天の場合は翌日に順延)この冬が例年になく寒かったためホタルの羽化が大幅に遅れていて、ホタルまつりの開催が心配されましたが、例年どおり開催します。

☆日時 6月23日(土)午後3時〜9時

☆場所 ホタル公園及び玉川上水の青梅橋付近

会場は、国電牛浜駅または熊川駅から徒歩約10分。※駐車場等は有りません。

## 福生市長選挙開票結果

任期満了に伴う福生市長選挙が5月13日(日)に行われました。この選挙は、公職選挙法改正(選挙期間の短縮、立会演説会の廃止等)後、都内で初めての首長選挙でした。市内10か所の投票所で投票が行われた結果、投票率は40.0%で前回の選挙と比べると9.24%下回りました。

## 投票率 40.0パーセント

なお、開票結果(選挙結果)は次のとおりです。

(当)田村匡雄 10,920 無現  
松山 清 2,722 共新

▷投票総数 13,818票

▷有効投票数 13,642票 ▷無効 176票



### 交通事故(無料)相談

#### ①市の交通事故相談

▽日時 毎月第3木曜日(祝日の場合は翌日) 午後1時～4時  
 ▽場所 市民相談室 ▽相談員 弁護士と専門相談員 ▽申込み 当日午後1時から先着順。なお電話での相談・受付等は、行いません。▽問合せ 市民相談係(☎51-1511内線218)へ。

#### ②都の交通事故相談

▽日時 平日の午前9時～午後4時(土曜日は正午まで) ▽場所 小金井交通事故相談所(国電武蔵小金井駅下車徒歩7分 小金井市福祉会館3階) ▽相談員 弁護士(月～金曜日の午後1時～4時)・専門相談員 ▽申込み 午前9時から先着順。※電話での相談も可。△相談電話 ⑤0423-83-7590▽

#### ③立川自動車保険請求センター 交通事故相談

▽日時 平日の午前9時30分～午後4時40分(土曜日は正午まで) ※毎月第2土曜日は休み。▽場所 立川自動車保険請求相談センター(国電立川駅下車徒歩5分 立川第一生命ビル立川調査事務所内) ▽相談員 弁護士(毎週金曜日 午後1時～4時)・専門相談員 ▽申込み 午前9時30分から先着順 ※電話での相談も可。  
 △相談電話 ⑤25-9216▽  
 △問合せ (社)日本損害保険協会立川自動車保険請求相談センター (☎25-9216)へ。

### 無料建設相談

福生市商工会では、無料建設相談を行っています。相談内容は増築、雨漏り、畳の張替え等、なんでもご相談ください。専門の相談員が設計から見積り、ローンのあつ旋まで親切に応じます。  
 ▽日時 毎月、第2・4木曜日 午後1時～4時 ▽場所 商工会館1階 ▽問合せ 福生市商工会 (☎51-2927)へ。

### 教育相談

相談は お気軽に

お申込みは 電話でどうぞ

#### 教育相談室

最近はこの相談が多いのです  
 ○登校・登園をいやがる  
 ○友人とうまくいかない  
 ○盗み、非行、外泊をする  
 ○落ちつきがない 集中力がない  
 ○進路に悩む

相談の日時

相談の場所

相談の申込み

毎週月～金曜日 午前9時～午後4時  
 教育相談室(市民体育館内)  
 教育相談室(☎52-5511)  
 へ電話でお申込みください。  
 ※都合で来室できない方には、電話による相談にも応じています。

### 市で行っている無料相談案内

- 法律相談(予約制)
    - ▽相談日 毎月第2・3・4水曜日 午前10時～午後3時(正午から午後1時を除く) ▽場所 市民相談室 ▽相談員 日弁連弁護士 ▽申込み 予約制先着8人。相談日の6日前から市民相談係(☎51-1511内線218)へ
  - 人権身の上相談
    - ▽相談日 毎月第1水曜日 午後1時～4時 ▽場所 市民相談室 ▽相談員 人権擁護委員 ▽申込み 随時受付。
  - 行政相談
    - ▽相談日 毎月第1水曜日 午後1時～4時 ▽場所 市民相談室 ▽相談員 行政相談委員 ▽申込み 随時受付。
  - 市政・市民相談
    - ▽相談日 土曜日の午後・日曜・祝日を除く 午前9時～午後4時(正午～午後1時を除く) ▽場所 市民相談室 ▽相談員 市職員 ▽申込み 随時受付
    - 少年相談(予約制)
      - ▽相談日 毎月第2・4金曜日 午前9時～5時(正午から午後1時を除く) ▽場所 市民相談室 ▽相談員 立川少年センター指導員 ▽申込み 予約制、当日午後4時までに市民相談室(☎51-1511内線217)へ。
- この他にもパートタイム・登記・年金等各種相談があります。相談の日程は毎月25日発行の市のお知らせに掲載しています。ご利用ください。

# 国民年金発より

## 保険料納付免除の手続きは

7月30日までに

国民年金では、保険料を納めるのが困難な人のために保険料免除制度を設けています。

次のような理由で、保険料を納めるのが困難な方は7月30日までに保険料免除の手続きをしてください。市役所に来る場合は、年金手帳と印かんをご持参ください。また、市役所に来られない場合には、電話で連絡ください。ハガキを送りますので、ハガキに納められない理由などを記入し、押印したうえ送り返していただければ市から東京都に申請します。

① 失業した場合。収入が少ない、生活が苦しい等で保険料を納められない。

② 生活保護法による教育扶助や医療扶助などを受けている。

③ 障害者またはか夫婦で住民税が非課税である。

免除の手続きを、7月30日までに、東京都で承認されますと今年の4月にさかのぼって、来年

の3月までの期間は、保険料を納めなくても、納めた期間と同様の取扱いとなります。

ただし、免除を受けた期間の年金額は、保険料を納めた場合の3分の1です。

くわしくは、保険年金課年金係 (☎51-1511内線314・315)へ。

## 水道装置の点検 (水道診断) についてご協力を

日ごろ水道事業にご協力をいただきありがとうございます。

東京都水道局では、市民サービスの一環として、本年度より3か年計画により、各ご家庭の水道装置の巡回点検 (水道診断) を、無料で実施することになりました。

福生市でも、市内を三分割として、本年度は、次のご家庭を対象に実施いたしますので、調査員が伺いましたら、ご協力をお願いいたします。

訪問調査員は、胸に写真入り身分証明書をつけ、腕章を着用しています。

## 昭和59年度点検 (診断) 実施区域



なお、この事業は、6月1日から1週間実施いたしました「水道週間」とは、別事業となります。

☆: 主な点検 (診断) 内容

水道装置のメーター器を確認し、漏水調査をしたり、ジャグチコマの取り付け方を指導します。

☆: 点検 (診断) 期間

昭和59年7月1日から昭和59年9月30日まで

☆: 点検 (診断) 区域

本町区域・東町区域・加美平一丁目・二丁目・三丁目の区域と、大字福生194番地から大字福生2406番地までの区域内各家庭 (左図参照)



# 7月の休日診療所

今月の休月診療所の開設日および開設場所(開設医療機関)は、次のとおりです。

## ■内科・小児科(昼間)診療所

▽開設日 毎休日

▽開設場所 福生市健康センター

☎52-0099

▽診療時間 午前9時〜午後5時

## ■内科・小児科(準夜)診療所

▽開設日および開設場所

・7月1日(日) 三井クリニック

所在 福生市 ☎53-1471

・7月8日(日) 米谷内科医院

所在 福生市 ☎51-0143

・7月15日(日) 村山医院

所在 羽村町 ☎55-2221

・7月22日(日) 長岡診療所

所在 瑞穂町 ☎57-2637

・7月29日(日) 星野医院

所在 福生市 ☎52-2330

▽診療時間 午後5時〜10時

## ■歯科診療所

▽開設および開設場所

# 健康は予防が第一

— 福生市医師会だより —

去る5月25日から福生市では40歳以上の方を対象に一般健康診査が始っております。この診査は、老人保健法の保健事業の一つですが、この法律は老人の方だけを対象にしたものではありません。成人病の予防、健やかな長寿を確保するためには、若い時からの正しい健康知識、生活習慣が大切なのです、今回は特に65歳未満の若い層の方の診査です。いったん成人病にかかる時と回復するのに大変長い時間と多額のお金が無駄になるばかりでなく寿命を縮めることにもなるのです。どんなおそろしい病気でも早期に正しい指導を得ることによりかなり防げるのです。一般健康診査の他に健康相談・健康教育・機能訓練・訪問指導と予防から生活指導、機能回復に至る一貫したサービスを市と福生市医師会が一致協力して行い市民の皆様の健康を守りますので、皆様も私達の保健事業に積極的に参加して健康保持に役立ててください。

- ・7月1日(日) エビナ歯科医院 所在 福生市 ☎51-8241
  - ・7月8日(日) 田辺歯科医院 所在 福生市 ☎51-2712
  - ・7月15日(日) 平出歯科医院 所在 福生市 ☎51-4738
  - ・7月22日(日) 吉野歯科医院 所在 福生市 ☎51-3050
  - ・7月29日(日) 三井田歯科医院 所在 福生市 ☎51-0479
- ▽診療時間 午前9時〜午後5時  
※医療機関が変更する場合もありますので、受診の際は、あらかじめ確認を。なお、受診は緊急の場合に限ります。また、保険証と小銭をご用意ください。

# アルコール依存症の講演会

最近、次のようなお酒による問題でご家族方からの相談が増えています。○酒乱の傾向がある。○酒で胃や肝臓を悪くした。○昼間から酒を飲む・飲みだすと止まらない(アルコール中毒)…。以上のようなアルコール依存症でお困りのご家族の方、また関心のある方ぜひご参加ください。

▷日時=6月25日(月)午後1時30分〜3時30分  
▷場所=福生保健所講堂  
▷内容=アルコール依存症の家族の役割  
▷講師=嗜癮問題臨床研究所 遠藤優子氏  
▷問合せ=福生保健所予防課業務係(☎51-8511)へ。

## “緑は健康によい”

植物は、空気中の二酸化炭素を取り入れ、光合成によって酸素を発生します。酸素はいうまでもなく、人間が生きるうえでなくてはならないものです。地球上でこの酸素を発生しているのは、植物だけなのです。では、どのくらいの酸素をつくり出されているのでしょうか。人間一人が1年間に吸う酸素の量は、杉の木16本分(約30年生で幹の太さが16cm位)でまかなわれているのです。また、植物は、空気中のホコリやばい煙を少なくするという働きもしています。さらに植物が空気中に出す「フィトンチッド」という芳香性の物質は、「殺菌作用」があつて健康によいということです。今流行の森林浴の効用がうなずけます。まさしく、「緑は健康によい」ということですね。昔の人の生活知恵として、オニギリを竹の皮に包む事やカシワモチ、サクラモチなどはこのフィトンチッドの殺菌作用を利用したものだそう。昔の人の生活の知恵にはあらためて驚いてしまいます。

郷土資料室だより

特別展

玉川上水とその周辺

郷土資料室では6月13日(水)から、玉川上水とその周辺”と題して、水彩画50点による特別展を開催中です。絵は、昭和30年代から40年代にかけて福生市を中心にその周辺を描いたものです。

自然の影の薄くなりつつある現在の私達の周辺で、玉川上水は貴重な存在です。もともと、江戸市民の飲料水確保を目的に江戸時代初期に開削された玉川上水は、羽村町の取水堰から福生市を経て、新宿の虎の門外に至るまで全長51キロメートルに及んでいます。神田上水と並ぶ江戸の二大上水の一つです。当初の役目を終えて、数百年の歳月を経る中で周辺の環境は著しい変ほうを上げています。市内には、新東京百景の一つに選ばれた新堀橋付近のように、かつての面影をとどめた所もたくさん残っています。都市化され

た環境の中で益々その自然の輝きはまじつつあるようです。

■前期 6月13日(水) から6月25日(月) まで

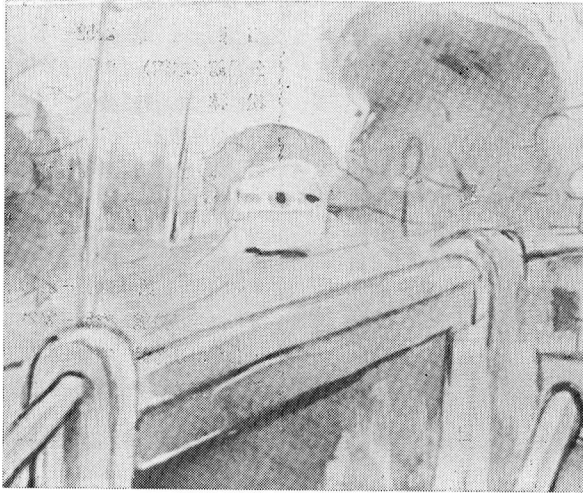
■後期 6月27日(水) から7月9日(月) まで

※ただし毎週火曜日、第3木曜日は休館です。

静寂

上水の小径のあたりの静寂は数多の草々寄り添って眺待ちて眠り居る

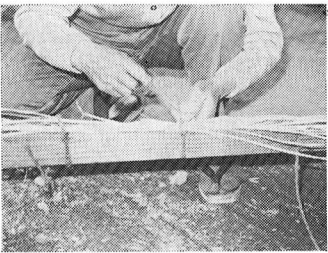
作詞 宮本雅夫



タワラ編み機(俵編み機)

穀物を収納する「タワラ」を編む道具です。稲藁を用いて編むわけですが、この道具は、目盛りを付けた横木に又状の足を付けたものです。横木の目盛りのところに藁をしめる縄を交互にふりかけて編みます。

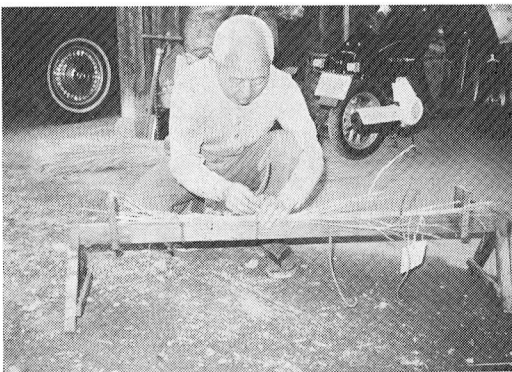
福生市内では、大正から第二次大戦初期頃までムシロ、縄、タワラ、ワラジなどのワラ製品は自分で作るよりも荒物屋から購入していた農家が多かったです。これは、市内の農業が明治末期頃から養蚕を主と



いた農家が多かったです。これは、市内の農業が明治末期頃から養蚕を主と

し、水田も多く桑園にかえたために稲藁が手に入りにくかったためのもので、その後、第二次大戦中から戦後と食糧事情の悪化した時期には水田も復活し、稲藁が豊富になったためワラ製品も自家製のものが増えたようです。また、これら以前のもっぱら稲藁を自家製品に使用していた時代には、八王子近くの日野一帯が水田地帯だったためそこからワラを購入して使っていました。日野から福生への道を「ワラツケ街道」と称していた時代もあったようです。

■写真は、中福生の森田半七さんから寄贈されたものです。



参加してみませんか



— この指とまれ —

- 市民体育館 ☎52-5511
- 市民会館 ☎52-1711
- 公民館(本館) ☎52-1711
- 松林会館 ☎52-3624  
(公民館分館)
- 白梅会館 ☎53-3454  
(公民館分館)
- 図書館
- 中央図書館 ☎53-3111
- わかぎり分館 ☎52-7421
- わかたけ分館 ☎51-0083
- 郷土資料室 ☎53-3111

— 施設は火曜休館日 —

## 市民文化教室

“あなたも参加してみませんか”

### 将棋コース

▽日時 6月24日～8月26日 毎週日曜日 全10回 午前9時30分～11時30分  
▽場所 市民会館第5集会所  
▽対象 小学生以上の初心者  
▽定員 先着50人  
▽費用 テキスト代1000円程度。

### 尺八コース

▽日時 7月5日～9月6日 毎週木曜日 全10回 午後7時30分～9時30分  
▽場所 公民館第3集会所  
▽定員 先着20人

### 盆裁コース

▽日時 7月7日～9月8日 毎週土曜日 全10回 午後7時30分

### 詩吟コース

▽日時 7月9日～9月10日 毎週月曜日 全10回 午後7時30分～9時30分  
▽場所 公民館第3集会所  
▽定員 先着20人

◎各コースとも申し込みは、6月21日(木)から公民館へ。

## 初心者パソコン教室

▽日時 7月8日～8月4日 Aコース 毎週月・木・土曜日 Bコース 日・水・金曜日の2コース 全12回 午後7時30分～9時30分  
▽場所 公民館視聴覚室  
▽対象 一般成人  
▽定員 各コースとも先着10人  
▽申込み・問合せ 6月23日(土)から公民館へ。

## 白梅と松林の映画会

さようなら  
ぼくの犬ロッキー

☆第34回東京都教育映画コンクール児童生徒向映画部門金賞受賞

△上映時間45分

乳離れしたばかりの子犬を引きとって育てる少年たち。しかし、その犬は盲導犬としての訓練のため引きとられて行く……。その悲しみを乗り越え、少年たちは、目の不自由な人たちの目として活躍する盲導犬ロッキーから多くのことを学んでいく……。

ぜひご家族そろっておでかけください。  
※入場無料

### 松林ホームシアター

▽日時 6月23日(土) ①午後2時・②午後3時30分 2回上映  
▽場所 問合せ 松林会館へ。

### 白梅名画劇場

▽日時 6月24日(日) ①午前10時・②午後2時 2回上映  
▽場所 問合せ 白梅会館へ。

## 救急法講習会

▽日時 6月28日(木) 午後1時30分～3時30分  
▽場所 市民体育館  
▽内容 水泳など屋外活動の多くなる季節に先立ち、即役立つ救急法の講習会。  
▽問合せ 社会教育課社会体育係(市民体育館内)へ。

## 会 員 募 集

### 59年度福生リトルリーグ

▽対象 市内の小学1年～6年生  
▽申込み 6月30日(土)までに指定の申込書で市民体育館または福生リトルリーグ事務局村木栄治(牛浜128)へ。  
※申込書は市民体育館にありません。また、入金等の詳細は申込書に記載。  
▽問合せ 村木(☎51-3918)へ。

### 福生美術同好会

▽日時 毎週金曜日 午前10時から  
▽場所 市民会館3階  
▽内容 油絵を描いているグループです  
▽対象 年齢性別問わず  
▽問合せ 加藤(☎51-3749)へ。



# 図書館だより

## ◎市民は本が大好き

昭和58年度図書館統計がまとまりましたのでお知らせします。

図書の出冊数ですが延36万6

883冊で過去最高の貸出となりました。市民1人当り約8冊の本

が読まれたこととなります。皆様の

の読書冊数と比較していかがですか。この貸出冊数には文庫等から

貸出したものは入っていませんから

実質はもっと多くなるでしょう。図書館を利用している登録者

数は1万6040人、登録率31・

8割ほぼ3人に1人は図書館の利用者ということになりました。もし、

まだ利用されたことのない人は、

市内在住、在勤、在学の方ならだれでも簡単な手続きにより無

料でその日から借りることができ

ますので、ぜひ登録をお願いします。

その他のサービスでは、レコー

ド試聴1052枚、カセットテープ貸出1805本、コピー(有料)

1137件、リクエスト2840

冊となっております。

蔵書冊数18万8726冊、レコード2529枚、テープ834本

です。また文庫等団体への児童書

の貸出、主催事業として鉄道展、絵本原画展、講演会、クリスマス

会、映画会、おはなし会を実施し、

多くの方々の参加がありました。本年も各種事業を行います。詳細は広報等でお知らせします。

58年度は6月1日からの中央図書館電算化開始に伴う準備のため、何かと迷惑をおかけいたしました。おかげ様で順調に進めることができました。59年度も魅力ある図書館となるよう、図書の購入、事業の実施等充実をはかります。よろしくご利用の程お願いします。

## ◎借りた本は必ず返しましょう

図書館の本は2週間という貸出期間があります。期限を過ぎても返却しませんが待っている他の利用者に迷惑がかかりますので、期限を必ず守ってください。もし読み終わらない場合は一度返してまた借りるようお願いいたします。リクエストがない限りもう2週間借りる

## ◎夏休み

### 子ども文庫募集

図書館では、夏休みに子ども文庫を開いてくださる方を募集しています。

子ども文庫は、個人のお宅や町会の会館を利用して夏休み中、週1回2時間程度、本をご近所の子どもたちに貸し出していただく制度で個人でもグループでも開くことができます。

貸出図書は児童図書で、夏休み期間中300冊程度お貸しします。

また、子ども文庫を開くのに必要な用具等は、図書館で用意いたします。

▽申込み・問合せ 6月30日(土)までに、中央図書館へ。

## 第10回 主婦と老人の運動会



主催 主婦と老人の運動会実行委員会  
後援 福生市教育委員会

おとしよりや主婦が市民体育館で、親睦と健康の維持向上をめざし、主婦と老人の運動会を開催します。

▽日時 6月24日(日) 午前9時30分〜午後3時  
▽場所 市民体育館  
▽プログラム ①サークル紹介、パン喰い競走、嫁さん操縦法  
②ディスコダンス(全員)、福生名物大障害リレー等23種目の競技が組まれています。

なお、プログラムの中には、子どもさんの競技もありますのでご家族そろって応援にきてください。

### △参加する教室、クラブ▽

▽紅組 老人健康教室、水曜クラブ、木曜クラブ、め組の会

▽白組 老人健康教室、金曜健康教室、福東スポーツサークル、熊川スポーツサークル、松林クラブ

## 福生市農業委員会

### 委員の選挙

投票日 7月15日(日)

昭和59年7月19日に任期が満了する農業委員会委員の選挙の日程が次のとおり決まりましたので、お知らせします。

- ▽告示日 昭和59年7月8日(日)
- ▽投票日 昭和59年7月15日(日)
- 午前7時から午後6時まで
- ▽投票所 福生市役所
- ▽立候補届出期日 昭和59年7月8日(日) 午前8時30分から午後5時まで



### 表紙は語る

〈ガンバレ福生ピープル〉

うんしんおばさん佐久間登世子さん  
うんしんおばさんだより”を知って

## 衛生害虫駆除作業員(アルバイト)募集

市では、夏期期間中、市内全域を対象に、衛生害虫(カ・ハエ等)の消毒を行います。これらの作業をしていただく作業員(アルバイト)の方を募集します。

▷募集人員=4人 ▷雇用期間=7月21日(土)~8月31日(金) ▷応募資格=市内在住の男子大学生 ▷募集期間=6月25日(月)~27日(水) 午前9時~午後4時 ▷申込書類=履歴書1通(写真添付) ▷申込み=衛生課清掃係(市役所1階)へ直接お申し込みください。※なお、応募者が多数の場合は面談の後、雇用を決定いたします。▷問合せ=衛生課清掃係(☎51-1511内線284)へ。

いますか?公民館の運営に際しては、社会教育法第29条等の規定により公民館運営審議会を設置することになります。福生市公民館運営審議会委員の一人佐久間登世子さんは、公民館と市民をつなぐパイプとして、毎月1、2回、ご自分のポケットマネーでうんしんおばさんだよりという手作りの新聞を発行しています。社会教育や公民館の話がわかりやすく紹介してあり、1枚1枚に手描きのイラストや切り絵などが添えられています。発行部数は現在100部、白梅会館に置いてあります。ぜひ、皆さんも一度お読みになってください。これからも読む人の心を魅きつづかい。うんしんおばさんだより”を書き続けて欲しいですね。ガンバレ佐久間さん”

## 市職員募集

職種と募集人員

技能労務職員(浄水場作業員) 1人

▽受験資格

昭和24年4月2日から昭和41年4月1日までに生まれた方で高卒以上の学歴を有し、機械科または電気科を卒業した男子。

▽募集期間

7月2日(月)~4日(水)3日間

▽申込書類

履歴書 1通 写真(タテ4cmヨコ3cmで最近撮影のもの) 1枚

※なお、写真は履歴書に添付。

▽試験日と試験方法

☆日時 7月12日(木) 午後1時30分 ☆場所 商工会館3階ホール(市役所よこ) ☆試験科目 一般教養試験

▽申込み・問合せ先

庶務職員課人事係(市役所2階) ☎51-1511内線244

ツカー使用料1回50円。

市内の小中学生に

市営プール無料使用券を

配布します

7月1日から市営プールが開場します。市内の小中学生の皆さんには、学校を通じ無料券を配布しますが、市外の小中学校へ通学されている方には、教育委員会社会体育係で用意してありますので、お申し出ください。

夏のレクリエーション、水泳技術の習得等にご活用ください。

▽問合せ 社会教育課社会体育係 (☎52-5511) へ。



## 福生市営プール 7月1日オープン

▽期間 7月1日~8月31日

▽時間 午前10時~午後5時50分 (小学生は、午後4時30分まで)

▽料金 2時間で、大人(高校生以上) 150円、小人(中学生以下) 50円 ※超過料金は、1時間につき大人70円、小人20円。更衣ロ