

ガンバレ 福生PEOPLE②



福生 広報

5月 '84 No.266

昭和59年度 社会教育事業のあらまし

みんなで参加し 学びあう社会教育



すべての市民が、あらゆる機会、場所において、自から進んで社会教育活動を進めていくことが、市民生活の充実、地域の向上につながります。そのためには、市民に学習活動の場として多くの施設を提供して機会を与え、ともに施設を通じて多様な教育活動を進めていき、市民の学習要求に応えることが重要であります。本市は施設整備は着実に整い、今後は市民が行う社会教育活動に対する、社会教育行政の役割として、次のように目標を定め諸計画の実現に努めていきます。

①条件整備 市民の自主的・主体的社会教育活動がよりよく進めていくようにし、既存の社会教育施設の機能の充実と活用を図っていきます。

②奨励・援助 市民が行う社会教育活動に対して、物的援助（施設の提供、教材等）人的援助（助言や、手伝い）金銭的援助（補助金等）。

③主催事業 各活動分野におけるリーダーの拡充とリーダーが必要な知識と能力を身につける連絡調整する機会を設けます。グループ化、一般化を図るための学級、教室の内容の充実、成果の発表の場としての大会等の充実。

豊かな心、健全な体をつくるためにあなたも参加しませんか。

参加者の仲間づくり、心のふれあいの輪を広げ必要な知識や能力を身につけるため一緒に学ぶ場です。皆さんの学習や文化諸活動を援助します。その他研修会や教室等も行います。

☆リーダー研修会

活動団体の方々の研修と情報交換を目的として行います。○子ども会リーダー研修会（大人の部・子供の部）○文化団体リーダー研修会○視聴覚リーダー研修会○音

楽団体リーダー研修会…その他各種研修会として○婦人グループ交流研修会○母親研修会○幼児保護者研修会○利用者研修会

☆教室・講座・学級

- ▽幼児対象Ⅱ幼児室 ▽少年対象Ⅱたんけん教室・夏休み創作マンガ教室・親子工作教室・サバイバル教室・科学教室・その他8コース。▽青年対象Ⅱ青年学級（英会話）・青年文化講演会・若い市民講座・障害者青年学級準備会。
- ▽婦人対象Ⅱ家庭教育学級・婦人学級AとBとC・婦人のための市民講座AとB・その他4コース、
- ▽成人・一般対象Ⅱ自然観察会・市民大学講座（7コース）・マイコン講座・市民文化教室（17コース）
- ▽高齢者対象Ⅱ語らいの広場・高齢者文化事業。

☆大会・行事

- ▽市民会館芸術文化事業Ⅱ人形劇・落語・オーケストラコンサート・ポピュラーコンサート・演劇・映画 ▽公民館のつどいⅡだれでもなんでも展・利用者発表会
- ▽成人式Ⅱ成人のつどい。



大切に守ろう

文化財保護

文化財・自然の保護は、私たちの先祖から引き継いだ貴重な文化遺産として、後世の子孫に伝承しなければなりません。本年度も文化財の保存及び活用のために市文化財の指定と保護、現状の調査と記録、文化財に対する理解を深めるなどの必要な事業を進めます。郷土資料室では、市民の皆さんが文化財や自然資料を活用して地

中央図書館は全国的に高く評価されるに至った図書館運営をさらに充実させるために電算システムを導入を行い、現在中央図書館では稼働が始まっています。これにより貸出し・返却のみならず、予約・統計及び蔵書点検等に図書管理が飛躍的に確立され、市民の皆さんがより利用しやすくなりました。さらに図書館の役割として、市民ニーズに最大限応え、より気軽に利用でき、親しみのある図書館運営を目指して、あらゆる分野の資料の収集と提供に努力します。

また、各種テープ等の充実も図って行きます。なお、分館等については、地域図書館としての特色を生かした蔵書構成を図り、児童を中心とした主催事業を実施します。さらに分館の電算化については中央図書館とのオンライン化を実現するための準備を進めます。

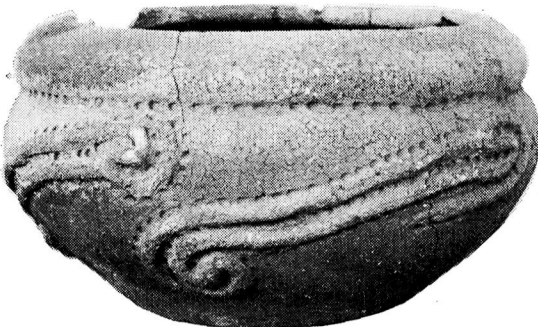
☆ 主な事業

- ▽講演会 一般対象 年2回
- ▽お話し会 幼児対象 毎週1回
- ▽絵本原画展 一般対象 年1回
- ▽映画会 幼児対象 年3回
- ▽クリスマス会 幼児対象年1回

域社会や人々の歩みについて知識と理解を深め、地域の未来への可能性をさぐり地域の文化を創造していく場とするために、資料の収集及び探集、資料の調査、研究、資料の整理、保管。

☆ 教育普及事業

- ▽常設展示 福生市の成り立ちと人びとの歩み
- ▽特別企画展示 多摩の俳諧
- ▽特別展 植物の標本展・絵で見る福生(仮称)
- ▽学級・講座 子供対象・婦人対象・成人対象・全市民対象の各種学級及び講座。



▲長沢遺跡出土・浅鉢形土器



福生市青少年問題協議会及び地区委員会では、青少年の健全な育成を願って本年も次のような事業を進めて行きます。市民の皆さんも家庭、学校、職場、地域社会での青少年の健全育成にご協力ください。

- ▽地区委員会の援助 地区組織活動の補助・社会参加活動の補助
- ▽事業 家庭の日推進運動・一声運動・不健全図書追放運動・青少年社会参加活動
- ▽その他の健全育成事業 善行少年の表彰・地区委員会スポーツ大会・講演会・看板設置・非行防止リーフレットの発行。



生活の中にスポーツを

体育、スポーツを生活の中に取り入れ、健康と体力づくりに役立ててください。皆さんが気軽に参加できるように各種の大会、行事及びスポーツ教室などを市民体育館を始め市内の体育施設などで行います。

☆社会体育事業

- ▽スポーツ教室Ⅱ○硬・軟式テニス教室○ゴルフ教室○水泳教室○婦人健康教室○スケート教室
- ▽講習会、研修会Ⅱ○救急法講習会○レクリエーション講習会○スポーツ指導者講習会○軽スポーツ実技講習会

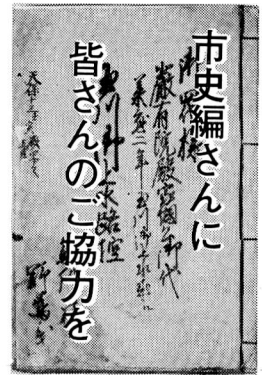
- ▽大会・行事Ⅱ○第37回都民体育大会○第10回東京都町村体育大会○第15回市民総合体育大会○市民ハイキング○主婦と老人の運動会○身体障害者運動会○ゲートボール大会○福生ロードレース大会○子供スキー教室○福生断郊継走大会

☆市民体育館事業

- 親子スポーツ教室○小学生バレーボール・バドミントン教室○婦人・老人健康教室○婦人シェイプ・アップトレーニング教室○ジュニアスポーツスクール○スポーツマッサージ及びテーピング講習会
 - 体力・筋力・形態測定○体力・スポーツ相談○個人利用専用日
- (毎月第3日曜日)

社会教育事業についてのお問い合わせは

教育委員会・市民体育館	☎ 52-5511	(北田園2-9-1)
市民会館・公民館	☎ 52-1711	(福生2455)
松林会館(公民館分館)	☎ 52-3624	(武蔵野台1-15-1)
白梅会館(公民館分館)	☎ 53-3454	(熊川559-1)
中央図書館・郷土資料室	☎ 53-3111	(熊川850-1)
わかぎり会館(図書館分館)	☎ 52-7421	(福生1280-1)
わかたけ会館(図書館分館)	☎ 51-0083	(熊川199-1)



原始・古代

基礎的資料の再確認の意味で、次の事項を重点に調査を進めますので、ご協力願います。

- ① 市内の遺跡分布調査……遺跡の現状を把握することと、宅地化などにより、既に破壊された遺跡なども再確認しておきたいと思えます。現地踏査を十分行ないませんが、情報をお寄せいただければ、幸いです。
- ② 市内出土の遺物につき、写真撮影・実測などを行う。……個人等で所蔵されている土器・石器などの資料がありましたら、お知らせください。資料を拝見し、一緒に研究したいと思えます。
- ③ 試掘調査の実施……①②の結果を基に検討し、秋以降に試掘調査を行ないたいと思えます。発掘に興味をお持ちの方の参加を歓迎いたします。

中世

市域の中世史を明らかにするために、次のような調査をできる限り、順次行なっていく予定です。

- ① 市域の中世史に関する古文書等文献調査……最も基礎的かつ重要な調査です。刊本・写本にかかわらず、関連するあらゆる史料を調査したいと思えます。
 - ② 市域住民のうちで保存する系図等の調査……市域住民のなかで、例えば、室町・戦国時代の記載のみえる自家の系図や言い伝えなど。
 - ③ 地域地名の由来等の調査
 - ④ 寺社等宗教関係調査
- 以上の調査について、何かご存知、お気づきの方は、ご教示ください。

近世

市内の旧家などに保存されている古文書など、史料を広く調査いたします。文献だけでなく、古い書画・先祖から伝えられた物品

自然

主として、市域の動物(野鳥、昆虫、その他)や植物の生物的自然を中心にして、それにかかわる自然環境(地勢、気象、その他)を総合的にとらえてゆきます。

近代

(例えば、御位牌・おひな様など)をお持ちの方をぜひご紹介ください。近世史料を輪読しあうような研究会なども考えていますので、積極的に参加をしていただきたいと思えます。

現代

明治、大正、昭和(終戦まで)の激動の時代を調査します。次のような資料を探しています。

- ① 個人の日記・従軍日記・従軍手帳・メモ・手紙・日誌等
- ② 古い写真や新聞
- ③ 青年団・青年会・在郷軍人会・愛国婦人会等の記録

民俗

どのような生活文化が、人々によって育かれ、伝承されたかを明らかにするために、衣食住・年中行事・人の一生における諸々の儀礼、信仰や芸能という点から調査をします。これらのことで、こんな経験をした、とか、こんな話があるという情報をお持ちの方、ぜひお寄せください。

現代

終戦から現在までの変貌を追います。本年度は、市の発展状況を人口動態の面から把握し、町会別に転入・転出などを調べます。また、この中で衰退してきている稲作・養豚・酪農などの往時の実態を聴取調査したいと思えます。ご協力を、お願いいたします。

▽連絡先

企画財政部市史編さん担当

住宅防音工事の対象区域が拡大されました

国では、横田基地に離着陸する飛行機騒音を軽減するため、個人住宅の防音工事を国の補助により施行する「住宅防音工事」を進めています。より多くの市民の皆様が住宅防音工事により飛行機騒音を軽減し、生活環境を守るため、昭和59年3月31日告示により、下図のとおり、「防音工事補助対象区域」が新たに拡大されました。区域内にお住まいの方で、防音工事を希望する方は次の内容で工事の補助が受けられますのでお申し込みください。

■防音工事の内容

- ▽フスマ、障子、サッシなどの取替工事
- ▽冷暖房器、換気扇の取付工事
- ▽これらの工事に伴う内装などの補修工事

■防音工事ができる部屋数

- ▽四人までの世帯は一部屋
- ▽五人以上の世帯でご希望の方は二部屋。

■補助金の額（限度額）

- ▽一部屋 二百三十万円
- ▽二部屋 二百五十万円

※それぞれの部屋の防音工事に要する費用は、全額補助となります。ただし、限度額を超えた場合はその超過分が自己負担となります。

■申込み・問合せ先

- ▽横田基地防衛施設事務所
所在 福生市熊川八六四番地
☎ 51-0319
- ▽防衛施設周辺整備協会東京支所
所在 福生市牛浜九二一六
牛浜岩田ビル内
☎ 52-6061

▽企画財政課調整担当

☎ 51-1511 内線 216

※申込み用紙等は各申込み先に用意してあります。



開設日	時間	午前 9 時～11 時 30 分	午後 1 時 30 分～4 時
6月2日①		市役所前庭	福東会館前
3日②		加美平住宅集会場前広場 熊川住宅集会場前広場	福生団地集会場前広場 第3都営住宅集会場横
4日③		武蔵野台南公園	福生公園(市民会館下)
5日④		原ヶ谷戸児童公園	鍋ヶ谷戸児童公園
6日⑤		神明児童遊園(神明神社下)	中福生会館前庭

※ 雨天の場合は中止いたします。

「水道週間(6月1日～7日)」
水道についての
相談コーナー等の開設

6月1日から7日までの一週間は「水道週間」です。東京都水道局では、各種の行事を予定していますが、福生市でも期間中ご婦人を対象とした、量水器(メータ器)の見方やじゃ口コマ(ゴムパッキン)の取り替え講習会等、水道についての相談コーナーを開設します。皆さんお誘い合わせの上ご来場ください。



6月の休日診療所

今月の休日診療所の開設日および開設場所(開設医療機関)は、次のとおりです。

■内科・小児科(昼間)診療所

▽開設日 毎休日

▽開設場所 福生市健康センター

☎52-0099

▽診療時間 午前9時~午後5時

■内科・小児科(準夜)診療所

▽開設日および開設場所

・6月3日(日) 河野医院

所在 羽村町 ☎54-7720

・6月10日(日) 堤医院

所在 羽村町 ☎54-2418

・6月17日(日) 星野医院

所在 福生市 ☎52-2330

・6月24日(日) 大嶽医院

所在 瑞穂町 ☎57-0162

▽診療時間 午後5時~10時

■歯科診療所

・6月3日(日) 沢田歯科医院

所在 秋川市 ☎58-5528

・6月10日(日) 山本歯科医院

所在 秋川市 ☎58-9374

・6月17日(日) 鈴木歯科医院

所在 秋川市 ☎58-5412

・6月24日(日) 三沢歯科医院

所在 秋川市 ☎58-7011

▽診療時間 午前9時~午後5時

※医療機関が変更する場合もありますので、受診の際は、あらかじめご確認を。なお、受診は緊急の場合に限り。また、受診の際は保険証と小銭をご用意ください。

力・ハエ駆除剤を無料配布します

カ・ハエ等の駆除剤を無料で配布しますので、お近くの会場で受けとってください。なお、当日、都合の悪い方は、衛生課清掃係の窓口で配布しますのでご利用ください。

配布日時と場所

配布日	時間	場所
6月4日(月)	午前9時~午前11時30分 午後4時~午後1時30分	松林会館前 (福生公園 市民会館下)
6月5日(火)		六小正門前 親和会館前
6月6日(水)		七小正門前 福東会館前
6月7日(木)		四小正門前 中福生会館前
6月8日(金)		二小正門前 熊牛会館前

老人保健法に基づく一般健康診査を行います

市では次のとおり一般健康診査を行いますので、この機会に、ご自分の健康を守るために受診されるようお知らせします。

①実施期間

5月25日から7月10日まで

②対象者 市内在住で満40歳以上64歳までの方(本年3月31日現在)

③実施医療機関 市の指定した医療機関(別記のとおり)

④受診の方法 受診券と健康保険証を必ず持参し、直接医療機関で受診してください。(ただし、高

血圧・貧血・糖尿・肝臓病で治療中の方及び勤務先等で健康診査を受けた方、または、受けることができる方は、ご遠慮ください)

⑤診査内容 問診・身体計測・検尿・血圧測定・内科診察さらに必要な方には精密診査も行います。

また、診査の結果、治療が行なわれたときは、一部負担がある場合もありますのでご承知ください。

※なお、不明の点は市民部衛生課健康管理係(☎51-1511)内線287へお問い合わせください。

一般健康診査実施医療機関

医療機関名	所在地	電話
鹿野クリニック	熊川181	51-3636
上田医院	本町19	51-0407
江藤病院	熊川154	53-3001
木野村医院	牛浜130	51-0283
島田医院	福生248	51-1601
大聖病院	福生871	51-1311
中村医院	熊川428	52-1031
西村医院	熊川927	53-0182
福生産婦人科外科医院	福生1005	51-0399
福生中央医院	本町78	51-0440
福生病院	加美平1の6の1	51-1111
福生団地診療所	南田園2の16(12~116)	52-6337
星野医院	福生1066	52-2330
堀内医院	熊川379	51-0881
道又医院	加美平1の17の12	51-3626
三井クリニック	熊川1708	53-1471
目白第二病院	福生1980	53-3511
森整形外科医院	加美平1の5の5	52-5311
山口外科医院	志茂233	53-1177
山田医院	福生636	51-0010
米谷内科医院	志茂156	51-0143
渡辺医院	熊川452	53-0815

フォトニュース



▲竣工記念のブロンズ像を見る鈴木都知事、田村市長

東町の区画整理完了

鈴木都知事らを迎えて竣功式

市が昭和49年5月から進めてきた福生駅東口土地区画整理事業が完了し、4月27日(金)鈴木東京都知事ら約200人の出席で竣功式が盛大に行われました。

区画整理が完了したのは、国鉄青梅線福生駅東口の線路に沿った約47,000平方メートル。

15億6,600万円の事業費をかけ、区画街路、公園などのほか、駅前広場(4,000平方メートル)が整備されました。

この区画整理の対象区域は3月1日から「東町(ひがしちょう)」と字名が変更されています。これで市の市街化区域のうち37パーセントが区画整理されたこととなります。



▲東口駅広場一帯



▲竣功式であいさつする鈴木都知事

第10回 市長杯争奪

卓球大会

▽日時 6月10日(日)午前9時受付 ▽場所 市民体育館 ▽対象 市内在住、在勤、在学の方 ▽種目 ダブルス ↓ 男子・女子の部 シングルス ↓ 一般男子・女子の部、壮年男子(35才以上)の部、家庭婦人の部、中学生男子・女子の部、中学一年男子・女子の部、小学生の部、初心者男子・女子の部 ▽参加費 ダブルス ↓ 400円 シングルス ↓ 一般300円・中学生200円・小学生100円 ※当日会場受付にて徴収します。なお、ゼッケンは必ず着用のこと。▽主催 福生市卓球連盟 ▽申込み 6月1日(金)までに市民体育館窓口へ ▽問合せ 竹田利男(☎52-4002)へ。

福生スイミングクラブ

会員募集

▽対象 小学生3年生以上で市内在住の健康な方 ▽活動内容 夏休み中は、日曜日を除く毎日中学校プールを借りて泳力別に1時間半の水泳実技、また、シーズンオフは、毎週土曜日午後2時30分から水泳に必要な体力トレーニングを行います。▽会費 入会金5千円(新会員のみ) 年会費3千円 ▽申込み 5月26日(土)午後2時から4時までに市民体育館前広場へ。なお、入会金、年会費、印かん、健康診断書をお持ちください。▽問合せ 神谷宜徹(☎51-4478)へ。

郷土資料室だより

ただ今展示中

スライドボックスが

新しくなりました。

郷土資料室には2台のスライドボックスが設置してあります。小中学生の利用が多く、郷土資料室の中で最も人気の高いものです。そのうちの一つで、自然をテーマにしたスライドボックスの内容が4月から新しくなりました。

今までの「福生市の自然」に加え、新たに「福生市の昆虫」蝶・「河原の自然」春の二作が加わり、それぞれ26コマのスライドとナレーションによって構成されています。

「福生市の自然」 緑を呼ぶ朝風、生きものたちは早く目ざめていた……、多摩川の一日を観察してみると、色々な野鳥や虫たちに出合います。

「河原の自然」春」 多摩川の河原で見られる春の野草を紹介しています。

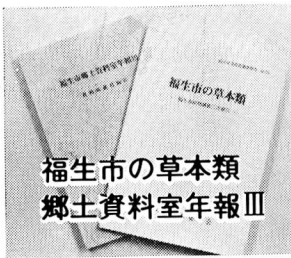
「福生市の昆虫」蝶」 家のまわりや原っぱ、林などで見られる色々な蝶を紹介します。



「竹の民具」

一本の竹から様々なかたちに作り上げられた竹の民具は、かつてどこの家庭でも使用され、日常生活

図書刊行物の お知らせ



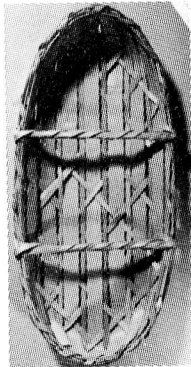
福生市の草本類
郷土資料室年報Ⅲ

このたび教育委員会では、『文化財調査報告書№15福生市の草本類』・『郷土資料室年報Ⅲ』を刊行しました。ご希望の方には6月1日から郷土資料室にて有償でお

活に欠かせないものでした。しかし、プラスチックなど竹に代わる材質の普及や、竹製品を大量に使う養蚕農家の減少などによって、その需要が極端に減少してしまいが、そのいくつかを紹介します。

「アユカゴ」

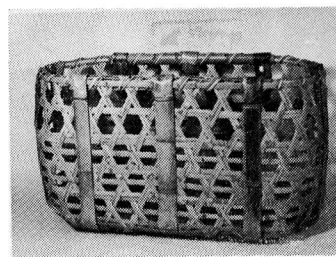
アユやウグイなどの川魚を売る時に使われたものです。終戦直後の食糧難の時、川魚は貴重な蛋白



源でしたが、ウグイカゴ(約20匹)が10円でした。

「ブタカゴ」

豚を運搬する時に使うカゴです。30貫目(約11kg)くらいの豚まで入り、豚の重さを計るには、このカゴにカンザシと呼ばれる1メートルルくらい



報告書・図録もごさいます。

▽福生市の遺跡 400円

▽福生市の地質 700円

▽多摩川沿域の樹木・竹類 700円

▽市街東側地域の樹木・竹類 900円

▽長沢(長沢遺跡) 2000円

▽多摩川の水生生物相 800円

▽庶民の文芸・俳諧(特別展図録) 600円

お問い合わせは、郷土資料室(☎

53-3111)まで。

参加してみませんか



— この指とまれ —

- 市民体育館 ☎52-5511
- 市民会館 ☎52-1711
- 公民館(本館) ☎52-1711
- 松林会館 ☎52-3624
(公民館分館)
- 白梅会館 ☎53-3454
(公民館分館)
- 図書館
- 中央図書館 ☎53-3111
- わかぎり分館 ☎52-7421
- わかたけ分館 ☎51-0083
- 郷土資料室 ☎53-3111

— 施設は火曜休館日 —

女性史準備会

▽日時 5月28日(月) 5月29日(月) 毎週月曜日 全5回 午前10時～正午
▽場所 公民館
▽内容 女性史の講座プログラムを作ります。▽申込み・問合せ 5月21日(月) から公民館へ。

自然観察会

△水生昆虫観察会
▽日時 5月27日(日) 午前9時～正午
▽集合場所 市民体育館
▽講師 田中和明氏
△植物観察会
▽日時 6月3日(日) 午前9時～正午
▽集合場所 市民体育館
▽講師 宮岡一雄氏
▽内容 多摩川の植物や水生昆虫を観察し、私たちの生活と河原の関係を考

える。

◎用意するもの 両観察会とも、筆記用具やルーペ、持っている人は各種図鑑等
◎申込み・問合せ 公民館へ。

家庭教育学級

▽日時 6月4日(月) 午前10時～正午 以後毎週月曜日
▽場所 松林会館
▽内容 乳幼児の成長、子どもの文化、母親をめぐる問題など、さまざまな問題を一緒に考えます。▽定員 20人
▽講師 中村ちよ氏他
▽申込み 5月23日(水) から松林会館へ。

婦人学級

▽日時 6月1日(金) 午前10時～正午 以後毎週金曜日 全15回
▽場所 公民館
▽内容 子育てをめぐる問題や女性の生き方を一

緒に考えます。▽講師 専門家
▽申込み・問合せ 5月23日(水) から公民館へ。

子と親が共に育つ 公民館幼児室事業

幼児が集団の中で育ちあい、ゆたかに成長、発達することを目的として幼児室事業を開催します。子どもの成長の中から親も学んでいきたいと思います。

▽期間 6月1日(金) から開始 以後毎週一回(全15回)▽対象 市内在住の一歳以上就学前の幼児。原則として幼稚園、保育園に入園していない幼児。▽定員 各コース先着15人
▽指導 幼児室指導者
▽実施コース

場所	コース	時間
公民館	土曜幼児室	午後2時～4時
	☆金曜幼児室	午後2時～4時
松林分館	☆月曜幼児室	午前10時～正午
	水曜幼児室	午前10時～正午
白梅分館	☆木曜幼児室	午前10時～正午
	☆土曜幼児室	午前10時～正午

☆印の幼児室事業は、同時に開

催される家庭教育学級、婦人学級に保護者の方は参加していただきます。

なお、各コースとも保護者会を形成し、仲間づくりや自発的な学習活動を行います。また、月例の幼児室運営会議に出席ください。

▽保護者負担 おやつ代、消耗的材料費
▽申込み・問合せ 5月23日(水) 午前9時から各公民館(公民館本館、松林分館、白梅分館)にて受け付けます。

レクリエーション

リーダーセミナー

▽日時 5月30日(水) 午後7時30分～9時30分 以後毎週水曜日 全8回(前期)
▽場所 福祉会館3階ホール他
▽対象 市内に在住、在勤、在学の高校生以上の方
▽内容 子ども会や野外活動の際に、ゲームやダンス等を指導できる、レクリエーションリーダーを目指します。▽用意するもの 動きやすい服装と筆記用具
▽講師 二本松はじめ氏(全国レクリエーションリーダー会議・常任理事)
▽申込み・問合せ 公民館へ。

松林ホームシアター

『ピッピ船にのる』

—「ごたごた荘から飛びだせピッピノ空をとべノ野を走れノ夢の世界を駆けめぐるピッピの世界はみんなの世界ノ—」

▽日時 5月27日(日) 午前10時30分・午後3時30分 2回上映
▽場所 松林会館 ※入場無料
▽問合せ 松林会館へ。

第2回

子どもフェスティバル

▽日時 5月27日(日) 午前10時～午後5時 ▽場所 松林会館
▽内容 子どものお祭り、人形劇、もぎ店、おぼけ屋敷など催し物がいっぱいです。▽主催 子どもフェスティバル実行委員会 ▽問合せ 松林会館へ。

子ども教室

▽日時 5月26日(土) から来年度3月まで、原則として毎週土曜日午後2時～4時 ▽場所 松林会館 ▽対象 小学生 ▽定員 先

着25人 ▽内容 みんなであそんだり、工作をしたりするのしい教室です。▽申込み 5月21日(月) から松林会館へ。

教育講座準備会

▷日時 5月24日(木)～7月12日(木) 毎週木曜日 全8回
午前10時～正午
▷場所 松林会館
▷内容 教育講座にむけてプログラムをつくります。
▷申込み 松林会館へ。

幼児をもつお母さんのための

家庭教育学級

▽日時 6月7日(木) 午前10時～正午 以後毎週木曜日 全10回
▽場所 白梅会館2階会議室 ▽内容 幼児の成長・発達にとってよりよい家庭のあり方や地域のかかわりについて考える。▽講師 教育社会学・幼児教育研究者
▽定員 先着15人 ▽申込み 5月23日(水) 午前9時から直接ご来館ください。▽問合せ 白梅会館へ。

おでかけください

第3回 白梅会館利用者発表会

公民館白梅分館(白梅会館)で活動しているグループの発表会を開きます。うたや踊り、手芸や生花など、私たちの日頃の成果を見て、皆さんに楽しんでいただけたらと思います。どうぞ、お気軽におでかけください。

日時・内容(プログラム)

☆5月26日(土)

『手芸・籐細工・パッチワーク・生花・七宝焼の作品展・ヨガのサークル展』(午前10時～午後5時)

『お茶席』(午後1時～4時)

『こどものひろば』——人形げきと映画——(午後2時～3時)

☆5月27日(日)

『手芸・籐細工・パッチワーク・生花・七宝焼の作品展、ヨガ・ボーイスカウトのサークル展』(午前10時～午後4時30分)

『籐細工手づくりコーナー』(午後1時～3時)

『民謡・民謡・詩吟・囃子・コーラスのつどい』(午後12時30分～3時30分)

『8ミリ映画上映会』(午後3時30分～4時)

場所・問合せ 白梅会館へ。

主催 白梅会館利用者発表会実行委員会・福生市公民館白梅分館

図書館だより

登録の更新について

図書館を利用する場合、貸出券を発行しておりますが、年度が変更されましたので引き続き御利用される時は、更新の手続きをお願いいたします。

◎中央図書館での利用者の方は誕生月が来ましたら更新してください。

◎わかぎり分館、わかたけ分館の利用者の方はいつでも更新できます。手続きの方法は初めて借る時と同じです。貸出登録申込書に記入して下さい。なお貸出券はその

まま使用していただきます。

4月から新しく幼稚園、保育園、学校に進む子供さんで、まだ図書館を利用されていない方は新規登録をお願いします。

資料案内

福生市に関する新聞記事索引(昭和58年版)が出来ました。

朝日、毎日、読売、サンケイ、東京、各紙のローカル版より、福生に関するすべての記事をスクラップした製本版も作成し、中央図書館、わかぎり分館、わかたけ分館に置いてあります。テーマ別に引くことができますので大変便利なものです。ご利用をお待ちします。

地価公示

4月1日に、全国の地価公示価格が発表されました。これは、土地の取引が正常な価格で行われるようにと、国土庁が毎年1回1月1日現在の標準地の価格を公表する制度で、福生市内では11か所の標準地が設けられています。昨年の当市内の標準地の公示価格は、前年に比べ、平均3・2割の値上がりでしたが、今年は前年に比べ平均2・2割の値上がりとなりました。なお、今回から、前回までの標準地、大字熊川字東481番10の土地に代わり、大字熊川字北583番1外の土地が標準地に選定されました。

標準地の所在	価 格		値上がり率
	59年	58年	
福生市 志茂70番内	172,000 ^円	168,000 ^円	2.3%
大字熊川字北583番1外	157,000	—	—
大字熊川字北853番7	160,000	156,000	2.5
南田園3丁目6番15	159,000	154,000	3.2
加美平3丁目11番3	155,000	150,000	3.3
大字福生字加美1261番3	147,000	143,000	2.7
大字福生字武蔵野2263番8	144,000	140,000	2.8
大字熊川字南43番4	142,000	140,000	1.4
武蔵野台1丁目6番7	161,000	158,000	1.8
本町142番1外	519,000	510,000	1.7
牛浜140番3	236,000	232,000	1.7

(昭和59年1月1日現在。1平方メートル当たり)



まちの植物博士・佐藤文子さん

表紙は語る

△ガンバレ福生ビープル②▽

風薫る五月、まばゆいばかりの緑の

季節ですね。今回ご登場いただいた佐藤文子さんは、長年植物の調査をされている「まちの植物博士」です。佐藤さんは現在、都のみどりの監視員(東京の自然を守り、回復していくための民間協力者)として東京の自然の保護と回復に努められています。表紙の写真は文化の森でのスナップですが、群生しているタンポポの中から「カントウタンポポ」を目ざとく見つけて(ほとんどもまだカントウタンポポが生育していません)、大切にしていきたいですね。と語り、いつも自然を守る心を忘れない佐藤さんに敬服いたしました。

朝市

おでかけください

地元で生産された野菜や果物の安売り、日用雑貨品などの朝市を行います。

▽日時 5月27日(日) 午前8時

ただし、売り切れしだいに終了

▽場所 市役所前庭(雨天の場合

は福生青果市場で行います)

▽主催 朝市実行委員会

※お願い 当日は大変混雑しますので、小銭をご用意ください。

福生市営プール アルバイト募集

▽期間 6月上旬～9月下旬

▽職種 監視員・受付係等

▽勤務時間 午前9時30分～午後6時30分

▽資格 健康で明朗な高校2年生以上の方

▽申込み 5月20日(日)から6月2日(土)の午前9時から正午までに社会教育課

社会体育係(市民体育館内)に直接お問い合わせください。

※電話での申し込みは受け付けません。

▽面接日 6月2日(土) 午後1時～午後5時

6月3日(日) 午前9時～午後4時

▽問合せ 新光ビル

5810へ。

サービス(株)多摩支店

5810へ。

少年相談所出張開設

▽日時 5月25日(金)～27日(日)

午前10時～午後5時

▽場所 池袋西武百貨店7階

「くらしの相談コーナー」

※相談は一切無料で秘密厳守。また、専門の相談員による心理テストも行います。

▽主催 警視庁少年第一課(少年相談室)

▽問合せ 警視庁防犯部少年第一課少年相談室

(☎03-581-4321)

内線5732-5734へ。

おかしと思ったら一報を!!

—福生警察署 ☎51-0110—

最近あいついで凶悪な爆弾犯人が検挙されました。これらの犯人は、いずれも偽名を使ってアパート等皆さんの身近に住んでいました。様子がちょっとおかしいと思ったら、福生警察署にご一報をお願いいたします。