

”ボクたちもうすぐ中学1年生”



広報 ふたつ

3月 '84 No.264

「セーフティ、福生をめざして」



守ろうルール 春の全国交通安全運動(4月6日～15日)

暖かい日差しに誘われて、何となく外出したい気分になってしまう——春はそんな季節です。でも気をつけてください。狭い日本には人や車があふれています。

昭和58年中に福生市内で発生した交通事故は、147件で183名(うち死亡者5名)の方が事故にあわれています。また、福生警察署管内(福生市、秋川市、羽村町、瑞穂町)では、死亡者が14名と過去10年間で最悪状況になってしまいました。

市では、交通安全都市宣言の趣旨にそい、警察署とともに交通安全協会等各関係機関の皆様にご協力を頂きながら施策を進めています。悲惨な交通事故を起さない、あわないために、私たち一人ひとりが交通ルールを守ることが最も大切なことです。

春の全国交通安全運動期間(4月6日～14日)を中心に各種の催し等が行われます。どうか積極的にご参加頂き、正しい交通ルールを学び、ルールを守る心を育てあい、幸せな生活を送りましょう。

ドライバーの皆さん

ぜひご参加ください

『運転者講習会』

日時 4月2日(月)・4日(水)
午後6時30分開場・7時開演
場所 市民会館小ホール

福生市交通安全都市宣言

都市化の伸展と技術革新は、交通量の増加と交通手段の複雑化を招いた。

特に、福生市は交通面でも多摩地区の要所としての位置にあり、このため、交通事故の発生が多く、誠に憂慮に耐えない。

福生市は、市民の生命と安全を守り、健康で明るい生活が営めるまちを目指し、全市民一体となって交通事故の絶滅を期するため、ここに福生市を「交通安全都市」とすることを宣言する。

昭和五十八年三月二十四日
東京都福生市

新学期を控えて

—子供の交通事故防止—

ります。また、この時期は、新入学（園）シーズン控え、子供に対する交通安全教育が必要な時期でもあります。

遊びに夢中になっている子供がボールを追いかけて、いきなり道路に飛び出してくる。「キキキッ」と、車の急ブレーキの音——子供はときどき大人が想像もつかないような衝動的な行動をとります。その結果、思いがけない交通事故の犠牲者となってしまうことが少なくありません。

周囲に対する注意力がまだ十分でなく、安全に対する知識も不十分、そして心身ともに発達過程にある子供は、今日の交通事情からみて、お年寄りとともに一番弱い立場にあるといえます。

それだけに、保護者、特にお母さんは、子供に対するしつけ教育として、交通ルールや事故防止のための注意事項などを、ふだんから教えることが大切です。

三月ともなると、子供たちも戸外で遊ぶことが多くなり、交通事故に遭う危険性もそれだけ高くな

お母さんが先生となって、子供の交通事故の特徴や行動の特性を理解して、具体的に指導し、子供

子供の交通事故の特徴

子供の交通事故の特徴としては、次のような点が挙げられます。（※データは「警視庁・昭和57年交通統計」より）

☆犠牲者の二人に一人が未就学児童

中学生以下の子供の死者に八百四十七人。このうち半分以上の五六六（四百七十四人）が幼児あるいは幼稚園児等の未就学児童。なかでも幼児が全体の三二%と多いのが目立ちます。

☆時間帯別↓午後二時～六時
☆曜日別↓土曜日

交通事故の発生を時間帯別にみると、午後二時から六時の間がい

お母さんが先生です

●実際の体験を通して具体的な教え方を！



を交通事故から守ってください。

ちばん多くなっています。なかでも学校や幼稚園等から帰宅後の遊んでいる時間の午後四時から六時

が死者数、負傷者数ともに最も多く、子供にとっては要注意の時間帯です。また、曜日別では土曜日の事故がいちばん多く、次いで日曜日、月曜日と続いています。

☆自宅付近（50メートル以内）

は要注意

幼児・幼稚園児等の事故の多くは、自宅から半径五十メートル以内のところで発生しています。自宅付近が最も多いわけですが、年齢が高くなるにつれて自宅から遠くなる傾向にあります。

「飛び出し事故」が最も多い路上への飛び出しによる事故が最も多く、全体の六割を占めています。次いで、駐停車中あるいは走行中の自動車の「直前直後の横断」が二八・五%となっています。以下、信号無視、路上での遊び、などとなっています。

☆一時停止、安全不確認……

——自転車乗車中の事故——
自転車乗車中の事故原因をみると、一時不停止が最も多く二八%次いで、安全の不確認二三%、信号無視八%などとなっています。これら三つの原因が全体の約六割を占めています。

、手をあげて

横断歩道をわたりましょう”



4月の休日診療所

今月の休日診療所の開設日および開設場所(開設医療機関)は、次のとおりです。

内科・小児科(昼間)診療所

▽開設日 毎休日

▽開設場所 福生市健康センター

▽診療時間 午前9時～午後5時

内科・小児科(準夜)診療所

▽開設日および開設場所

・4月1日(日) 鹿野クリニック
所在 福生市 ☎51-3636

・4月8日(日) 三井クリニック
所在 福生市 ☎53-1471

・4月15日(日) 長岡診療所
所在 瑞穂町 ☎57-2637

・4月22日(日) 堤医院
所在 羽村町 ☎54-2418

・4月29日(祝) 星野医院
所在 福生市 ☎52-2330

・4月30日(振替) 村山医院
所在 羽村町 ☎55-2221

▽診療時間 午後5時～10時

歯科休日診療所

▽開設日および開設場所

・4月1日(日) 沖倉歯科医院
所在 羽村町 ☎55-4331

・4月8日(日) 本田歯科医院
所在 羽村町 ☎54-5902

・4月15日(日) 竹前歯科医院
所在 羽村町 ☎54-6480

・4月22日(日) 井上歯科医院
所在 羽村町 ☎54-7735

・4月29日(祝) 河崎屋歯科医院
所在 羽村町 ☎54-4184

・4月30日(振替) 江藤歯科医院
所在 福生市 ☎51-0115

▽診療時間 午前9時～午後5時

※医療機関が変更する場合もありますので、受診の際は、あらかじめご確認ください。

なお、受診は緊急の場合に限ります。また、受診の際は保険証と小銭をご用意ください。

4月7日は 世界保健デー

4月7日は「世界保健デー」。明日をささえる子供の健康、が今年の国内標語です。これから先私たち人類がいつまでも健康な心と体を維持できるかどうかは、次代を担う子供たちが健康であるかどうかにかかっています。この機会にもう一度子供の健康について考えてみましょう。

<国民年金だより> 国民年金受給者の声



▲ 左から小地さん、島田さん、大谷さん

で受給できる。良い制度だ。⑧若い人達は納めるのが大変だと思いが将来の自分のためだから納めていった方が良いと思う。⑨毎日の暮しに役立っている。……等でした。

年金係としてきずいた点は、この三人の方達も保険料を払っている時には苦労したが、現在は受給できたことを喜んでいいることにあります。加入者の皆さんも現在は大変でも将来のことを考えて納付しましょう。

国民年金の保険料

4月から改定されます

国民年金の保険料は四月から一月六千二百二十円になります。なお、五十九年度用の納入通知書を四月上旬ごろまでに郵送しますので、各納期限までにお近くの金融機関で納付してください。

国民年金の保険料は

便利な口座振替を

ご利用ください

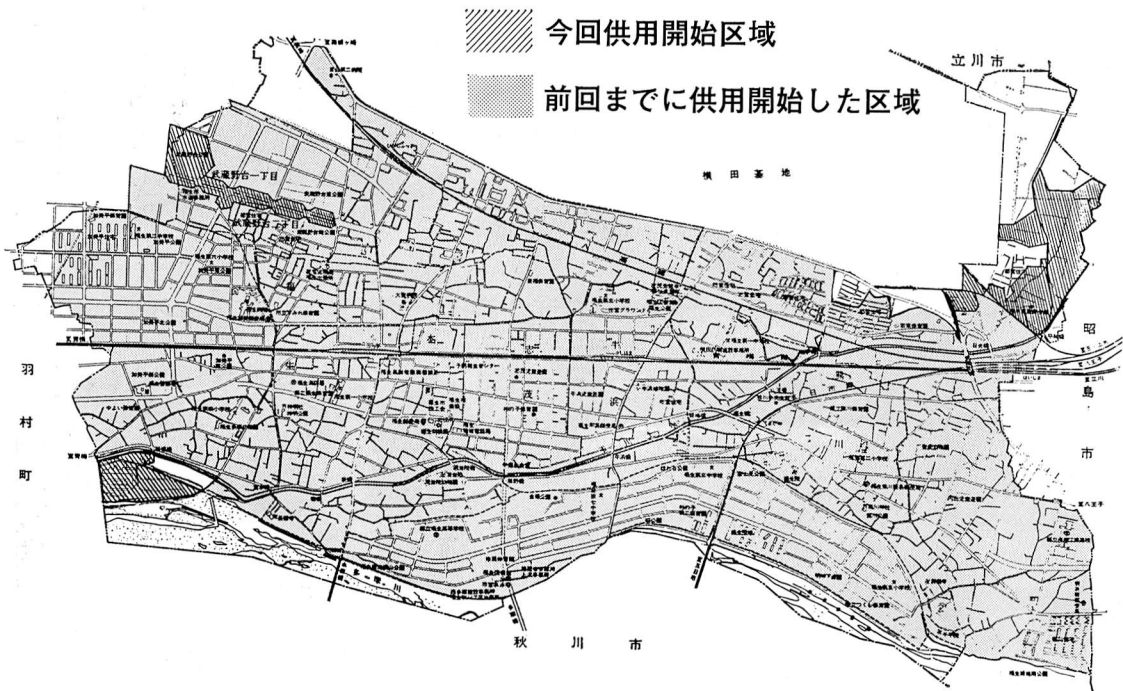
4月1日から 下水道供用開始区域が広がります

4月1日から市内で公共下水道の使用できる区域（下図の斜線部分）が広がります。

今まで吸い込み槽等に流していた台所、風呂場などの雑排水をはじめ、くみ取り便所を水洗便所に改造し、快適な生活を営むことができるようになりました。地域の環境衛生向上のためにも早期に改造していただくようお願いいたします。

※なお、公示があった日から「3カ年以内」の水洗化改造義務期限が過ぎますと補助金及び融資のあっせんを受けることができなくなります。

＝ 水洗化で快適な生活を ＝



ご利用ください

教育相談

新入学（園）、進級シーズンを控えてお父さん、お母さん方も大変ですね。しかし、この時期は子供たちにとっても大変な時期なのです。○友だちと遊べない ○成績がふるわない ○中学校へ上がるのがこわい ○進路の心配など「心の病」にかかりやすい時期です。このような心の病にかかったお子さんは、学校と家庭、地域の人達の連携した協力があればよい結果が得られます。市では、その一助として『教育相談』を開設しています。一人でクヨクヨしているよりもまず、相談を。相談は一切秘密を守ります。また、電話での相談も行っています。また、電話で、どうぞお気軽にお申し込みください。

▽相談日時 毎週月曜日・金曜日
午前9時～午後4時

▽相談場所
市民体育館内教育相談室

▽申込み 教育相談室（☎5215511～3）へ。

3月6日から 有害ゴミ乾電池・蛍光灯・体温計)の 分別収集を行っています。

乾電池等の水銀を含んだ有害ゴミを、一般のゴミとして焼却したり埋立をすると将来、大気や地下水、土じょう等に公害を発生させるのではないかと、今、大きな社会問題となっています。

現在、市では、これらの有害ゴミは市のリサイクルセンターにおいて一般不燃ゴミの中から手で引きぬく等の選別をし、公害防止に努めています。今後さらにこれを徹底させるために、ゴミ収集所へ出す段階での分別収集を59年3月6日から実施していますので、今後とも皆さんの一層のご協力をお願いいたします。

◎有害ゴミとして

分別して出すものは

乾電池、蛍光管(灯)、体温計

◎有害ゴミの出し方
中身の見えるビニール袋に入れて、不燃ゴミの収集日に一般の不燃ゴミとは別にしてゴミ収集所へ出して下さい。

なお、中身の見えない袋で出す

場合には「有害ゴミ」とはつきり書いて出していただくようお願いいたします。

くわしくは、衛生課清掃係(☎51-1511内線28475)へおたずねください。

// 経済講演会 //

▽テーマ 〓 これからの景気はどうなるか 〓 日時 〓 3月23日(金) 午後1時30分〜3時30分 〓 場所 〓 商工会館3階ホール 〓 講師 〓 村田為五郎氏(NHK解説委員) 〓 主催 〓 福生市・福生市商工会 〓 問合せ 〓 経済課商工係(☎51-1511内線272) または福生市商工会(☎51-2927)へ。

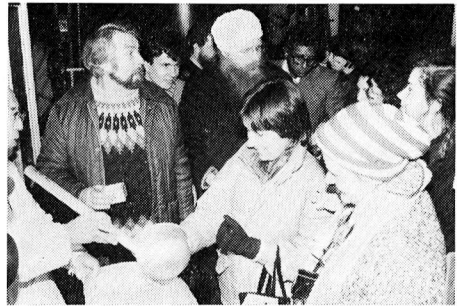
電話工事の申し込みはお早めに

電話の工事は、予約制です。

3月から5月頃にかけては、引越しシーズンのため、電話局の窓口が混みあいますので、引越しされる方は、移転の日どりが決まり次第お早めにお申し込みください。また、移転と同時にプッシュホン、ホームテレホンなどの注文

フォトニュース

日本を理解するには 日本酒を理解すること?



在日外国人を対象に日本の文化を理解してもらおうと、国際交流基金(国際文化交流のための特殊法人)主催の「フィールドツアー」が2月7日(火)、熊川の石川酒造で行われました。13カ国29人の参

をされますと、工事費が「割安」となりますので、この機会をご利用ください。なお、土曜日(午前9時〜正午)は特に混みあいますので、なるべく平日(午前9時〜午後4時)の早い時間帯にお申し込みください。

くわしいお問い合わせは、福生電報電話局営業課(☎51-2991・通話料無料)へ。

フォトニュース

待望の消防指揮車を購入



加者は写仕込みの日本酒作りを見学のあと利き酒会を開き、楽しい一時を過ごしました。参加者の大半は、ジャーナリストや教育関係者で、「コレハ辛口、コレハ甘口デスネ。」と日本人も顔負けでした。

2月24日(金)に市長から内出英雄消防団長へ消防指揮車の引き渡し式が行われました。火事や災害時などに指揮統括する緊急車両がなく、緊急時に現場へ駆けつけるのにひと苦労でした。待望の指揮車には赤色灯をはじめ、サイレン、サーチライト、消火器などの装備があり消火活動の指揮や広報活動に役立てられます。

郷土資料室だより

ご利用ください

郷土資料室では市民の方々から寄贈された資料を中心に、たくさんの方々の民俗・歴史・自然資料を収集し保存しています。これらの資料は展示室において展示していますが、全てが展示しているわけではありません。収集した資料が展示されるまでには、補修や台帳登録、記録を行ない、ご覧になった時に理解されやすいように体系立てた資料展示となるよう、関連する資料を収集した後に展示するようにしております。

展示されていない「資料」をご覧になりたい方、市内の民俗や歴史・自然などに関心をお持ちの方は、なるべくグループ単位で郷土資料室へお申し出ください。実物資料



ないものでも、スライド等に作成した資料がございますのでご利用のお手伝いを致します。写真に紹介したのは、日米婦人交流サークルが郷土資料室を利用して、竹細工の製作過程、収集した竹製民具の見学を行った際のものであります。▽連絡先〓郷土資料室(☎53-3111)へ。

友甫と友昇



「福生の俳人

友甫(ゆうほ) 友昇(ゆうしょう)

福生神明社の境内に「春もや、けしきととのふ月と梅」と刻まれた「芭蕉」の句碑が建てられているのをご存知でしょうか。



俳人、松尾芭蕉が福生に杖をとどめた形跡はありませんが、芭蕉を俳聖と崇める福生村の俳人「友甫」が碑陰に自作の「是からもまたおもしろき花の春」の句を刻んで建てたものです。『福泉舎友

甫^はは福生村の名主・田村十兵衛の俳号です。幕末から明治初期にかけて活躍した在村の俳人で、安政五年(一八五八)に刊行された『初心俳諧百人集』という句集に武蔵の国の俳人の一人として紹介されています。

江戸時代も後期になると都市で独占されていた文化活動が農村部においても開花し、なかでも俳諧が全国的に流行しています。彼等は在村の田舎宗匠として弟子を育てています。

友甫の弟子の一人に福生村中福生の寺小屋・森田家出身「友昇」がいます。本名は森田太郎といい、友甫に俳諧の手ほどきを受け、後に江戸の宗匠・富所西馬の門に入って更に学びます。江戸時代の女流俳人として高名な「星布」の松原庵を嗣ぎ、四世・松原庵友昇の名で明治期に活躍します。



(完)

参加してみませんか



— この指とまれ —

市民体育館 ☎52-5511
 市民会館 ☎52-1711
 公民館(本館) ☎52-1711
 松林会館 ☎52-3624
 (公民館分館)
 白梅会館 ☎53-3454
 (公民館分館)

図書館
 ●中央図書館 ☎53-3111
 ●わかぎり分館 ☎52-7421
 ●わかたけ分館 ☎51-0083
 郷土資料室 ☎53-3111

— 施設は火曜休館日 —



白梅と松林の映画会

ちびっ子ギャング

▽日時・場所

☆白梅会館 3月24日(土)
 午後1時30分・3時

☆松林会館 3月25日(日)
 午前10時

※入場無料

▽問合せ 白梅・松林の各館へ

地域婦人交流会

〔講演と話し合い〕 今、私達の
 日々の生活は、都市化・核家族化

の中で、揺れ動いています。こうした中で、これからの暮しや住いの在りかたについて、みんなで考え、話し合いたいと思います。どうぞお気軽にご参加ください。

▽日時 3月23日(金) 午前10時
 正午 場所 公民館第4・5集會室
 講演者 林知子氏(群馬大学助教授・住生活学) 定員 100人
 申込み 3月19日(月)から公民館へ。▽共催 婦人グループ連絡会

気軽な英会話で

クッキーを作ろう

▽日時 3月26日(月) 午後1時
 4時30分 以後、春休み中に5回
 場所 公民館調理室 内容 2回
 アメリカ人と会話しながら、クッキー・ケーキなどを作ります
 対象 中学生、大学生 定員

▽日時 3月26日(月)・28日(水)
 ・29日(木)・31日(土) 全4回
 午後2時~4時 場所 松林会館
 内容 ひとつひとつの動物の形をしたブロックを組み合わせます。
 講師 木住野利明氏(絵本作家) 費用 450円
 申込み 3月22日(木)から松林会館へ。

**親子工作教室
はめ絵パズル**

**10回 バドミントン
ダブルス大会**

▽日時 4月1日(日) 午前9時
 場所 市民体育館 種類 男女とも一部、二部、三部
 参加資格 市内在住、在勤、在学
 参加費 会員1人 500円 非会員1人 600円
 申込み 3月24日(土)までに、市民体育館または、鳥居(☎52-6403)へ。
 主催 福生市バドミントン連盟

ふっさファミリー劇場

くびなほていどん

▷日時 = 3月25日(日) ☆午後2時開場 ☆午後2時30分開演
 ▷出演 = 劇団ひまわり
 ▷場所 = 市民会館大ホール

▷入場料 = 全席自由席 ★大人 1,200円 ★小人(中学生以下) 600円
 ※ただし、入場できるのは3歳以上で、小学校未就学児は、父兄の同伴が必要です。
 ▷入場券 = 市民会館窓口、かたばみ楽器店、西友福生店で発売中です。
 ▷問合せ・電話予約 = 市民会館へ。





少林寺拳法

▽日時 毎週日曜日 午後1時～3時
 ▽場所 市民体育館内剣道場
 ▽申込み・問合せ 志茂28番地 小栗秀秋氏(☎52-8223)へ。

空手道

▽日時 4月から毎週月・木曜日 午後7時～9時30分 ※ただし小・中学生は午後7時～8時20分
 ▽場所 市民体育館内剣道場
 ▽対象 小学1年生以上
 ▽入会金 小・小(小・中学生) 1000円
 ▽会費 大人 2000円
 ▽会費 小・月500円 大人、月1000円
 ▽申込み 毎練習日(月・木曜日)または、空手道連盟 康田祐弘(☎51-3225)へ。

剣道(福生剣友会)

▽活動日時・場所 ☆第六小学校
 ↓毎週木曜日午後7時・土曜日午後6時・日曜日 午前9時 ☆第三小学校 ↓毎週金曜日 午後7時
 ▽申込み 活動日に直接各場所(学校体育館)へおいでください。
 ▽問合せ 今野 勲(☎52-4683)へ。

なかよし会

なかよし会は、母親同士で共同保育をしているサークルです。
 ▽日時 毎週金曜日 午前10時～正午
 ▽場所 松林会館
 ▽連絡先 阿部(☎53-0856)へ。

おもちゃ箱

私達は、子どもの遊びを豊かに一人ひとり的大事にする関係をつくることを、合言葉に共同保育をしているサークルです。
 ▽日時 毎週月・木曜日 午前10時～正午
 ▽場所 松林会館・野外
 ▽募集人員 7人
 ▽連絡先 伊東律子(☎52-8033)へ。

図書館だより

◎何かを調べたいとき

アメリカの人口の推移は、戦後日本の教育政策は、休業中の法人市民税は、大山康晴の書いた自伝は、家系について、……などを調べたいとき、皆さんはどうしますか。図書館を利用されてはいかがでしょう。

◎読書案内

著者や書名がはっきりしている図書、特定のテーマや主題に関する図書、そして子供向けのつりやおりがみの図書などを探して借りてゆきたいとき、図書館をご利用ください。各種の目録を使って自分で探すこともできます。コンピューターで職員に調べてもらうこともできます。目的の図書がない場合には、リクエスト制度というて予約もできます。

◎質問に対する回答

具体的に質問をすれば図書館では、資料をもとに調べて回答もします。自分で資料を使って調べることができません。そのためレファレンス室という部屋もあります。

ここではコピー(有料)もとれます。

◎調査や研究の援助

さらに特定のテーマについて、調査や研究をされる人には、そのための援助もいたします。この場合には調べものに使う図書だけでなく、一般の図書、雑誌、新聞、そして目録などの全資料を活用して対応します。

何か調べたいときにはぜひ、図書館をご利用ください。

第12回 図書館

子ども映画のつどい

「おこんじょうるり」

「泣いた赤おに」

◎日時・場所

☆わかたけ分館 3月22日(木)

午後1時30分・2時30分・3時30分

☆わかぎり分館 3月23日(金)

午後2時・3時

☆中央図書館 3月26日(月)

午後2時・3時

◎対象 幼児・小学生 ※入場無料
 ◎定員 各回とも先着70人

※お問い合わせは各図書館へ。



福生市長選挙 立候補予定者説明会

昭和59年5月20日任期満了による福生市長選挙の立候補予定者説明会を次のとおり行います。

▽日時 4月6日(金)
午後1時30分

▽場所 商工会館 30会議室

※なお、代表者の方は印かんをお持ちください。

福生市長選挙

福生市長選挙は5月6日(日)告示、5月13日(日)投票、5月14日(月)開票で執行されます。

表紙は語る



今月の表紙は、「ボクたちもうすぐ」

Ⅱ 重度の心身障害者の方Ⅱ 福祉タクシーの利用券を給付します

市では、電車やバス等を利用することが困難な重度の障害者に福祉タクシーの利用券を給付していただきます。58年度分(58年4月～59年3月まで)の利用券を、まだとりに来っていない方は、お早めにとりに来てください。

また、新たに重度の障害になられた方で、給付の申請手続きをされていない方もお早めに申請してください。

▽給付対象者 身体障害者手帳2級以上と愛の手帳2度以上の者及び、脳性麻痺、または、進行性筋

中学一年生、ということで第一小学校の有志(?)ご登場いただきました。この四月に市内の中学校にあがる生徒数は、七百九十四人(予定)。皆、一様に大きな期待とほんの少しの不安感があるようです。小学校では最上級生、でも中学校では一番の下級生。ちよっぴり不安もあるけれど、みんな元気で元気な中学一年生になるぞと青空に向かって、「ハイ、ポーズ」
彼クラーク博士曰く「
「Boys be ambitious.」
少年よ大志を抱け」なのです。

萎縮症を有する者。

▽手続き 福祉事務所に印かん、身体障害者手帳または愛の手帳を持参してください。継続して利用券の給付を受ける方は、利用者証と印かんを持参してください。

▽問合せ 福祉事務所福祉第二係(☎51-1511内線324)へ。



5月1日から福生野球場のナイター設備が利用開始

◎5月1日から、福生野球場のナイター設備が、ご利用になれます。ナイター開場期間は、5月1日から10月31日までです。

料金は、1時間当り、市内の方が4000円(夜間照明料3000円+グラウンド使用料1000円)、市外の方が8000円(夜間照明料6000円+グラウンド使用

料2000円)です。

なお、これに伴ない市営野球場の貸出しについて抽選会を実施いたします。

▽日時 4月2日(月) 午後7時

▽場所 市民体育館 第一会議室

※市外のチームは、抽選会には参加できません。

▽問合せ 教育委員会社会体育係(☎52-5511)へ。

商工会職員募集

▽職種・募集人員及び資格

①記帳指導職員……1人

〔資格〕簿記3級以上で高校卒業以上の学歴を有する25歳未満の男子。

②パート(事務関係)……1人

〔資格〕隔日に、午後(3～4時間)勤務できる女子(年齢不問)

▽応募方法 3月24日(土)までに履歴書(家族構成欄のあるもので自筆で記入し、写真添付)

を本人が直接、福生市商工会(市役所よこ商工会館内)へご持参ください。

▽問合せ 福生市商工会(☎51-2927)へ。