

# 立川

広報

瑞穂町



1月 '84 No.262

立川市

昭島市

秋川市



# 活力ある市民のまち福生市



あけまして

おめでとう

ございます

市民の皆さん、あけましておめでとうございます。

新しい年への幕開けでございます、お慶び申し上げます。

早いものです、私が市民の皆さんのご信任を得て、市政をお預かりしたのが五十五年五月でした。三年八カ月が経ち、この間、国の行政改革によって地方自治体への財政的影響を余儀なくされ、当市も行政施策の遂行に懸念がございましたが、議員各位をはじめ市民の皆さんのご理解を得て、都市環境づくりで不可欠な公共下水道の水洗可能区域が、市全体の九〇パーセントを超えましたのを始め。その他の事業も順調に遂行できました。心から感謝申し上げます。これからの福生もまだまだやる

福生市長 田村 匡雄



ことが沢山ございます。高齢化社会を考えるとき住民福祉の充実、将来の福生市を担うお子さんの教育のことなどいっぱいあります。

そして私のもっとも念願とする福生駅を中心とした、商業都市・全市の安心して生活できる住環境整備など、これらを厳しい財政の中から市民の皆さんと一緒に考え一歩一歩町づくりを進めて行きたいと思っております。

今年「ネズミ年」私もコマネズミのように、身を粉にして頑張ります。

市民の皆さんも、くれぐれもお体に気をつけて、今年も、よい年でありますよう心からお祈り申し上げます。新年のごあいさついたします。

# ふっさ歳時記

1月



初詣、獅子舞い  
七草ガユ、消防団出初め式  
成人式  
ニューイヤーコンサート

7月

市制記念日、市営プールオープン、日米親善友好祭(横浜基地カーニバル)七夕まつり  
公民館の集い、多摩川河川美化運動、夏まつり(天王様のまつり)



2月



節分  
スキー教室  
スキー大会  
はつうま  
初午

8月

ふっさ七夕まつり、夏休み自然教室、ジュニアサマースポーツスクール、福生市防災訓練、水泳大会



3月

ひなまつり(桃の節句)  
テニス教室  
彼岸  
小中学校卒業式



9月

はっさくまい  
八朔祭(熊川神社秋まつり)  
福生市敬老大会  
十五夜(お月見)  
彼岸



4月



桜まつり  
小中学校入学式  
花まつり、神明社春まつり  
熊川神社春まつり

10月



市民総合体育大会、市民ハイキング、老人運動会、老人の芸能大会、市民総合相談、秋の朝市、落花生の堀り取り

5月

交通安全フェスティバル  
こどもの日(端午の節句)  
春の朝市  
多摩川アユ解禁



11月

市民文化祭  
七五三  
福生ロードレース大会  
福生市火災防 訓練



6月



ホタルまつり  
落語鑑賞会  
主婦と老人の運動会

12月



福祉バザー、スケート教室、冬の野鳥観察会、ポピュラーコンサート、図書館のクリスマス会、冬至、飾つき、年の市、大晦日、除夜の鐘

福生市の歳時記はこの他にもたくさんあります。市民会館の主催事業、公民館の各種文化教室、スポーツ教室など市の行事もたくさんあります。これらの行事は、毎月発行の「広報ふっさ」と「市のお知らせ」でお知らせします。

皆様のご家庭の歳時記をこの表にあてはめて、今年1年の予定とされてはいかがでしょうか。

# 2月の休日診療所

今月の休日診療所の開設日および開設場所(開設医療機関)は、次のとおりです。

## 内科・小児科(昼間)診療所

- ▽開設日 毎休日
- ▽開設場所 福生市健康センター
- ▽診療時間 午前9時～午後5時

## 内科・小児科(準夜)診療所

- ▽開設日および開設場所
- ・2月5日(日) 長岡診療所  
所在 瑞穂町 ☎57-2637
- ・2月11日(祝) 河野医院  
所在 羽村町 ☎54-7720
- ・2月12日(日) 星野医院  
所在 福生市 ☎52-2330
- ・2月19日(日) 鹿野クリニック  
所在 福生市 ☎51-3636
- ・2月26日(日) 三井クリニック  
所在 福生市 ☎53-1471

## 歯科休日診療所

- ▽開設日および開設場所
- ・2月5日(日) 三井田歯科医院

- 所在 福生市 ☎51-0479
- ・2月11日(祝) 早崎歯科医院  
所在 福生市 ☎53-0469
- ・2月12日(日) 片岡歯科医院  
所在 福生市 ☎51-0353
- ・2月19日(日) 島田歯科医院  
所在 福生市 ☎52-3084
- ・2月26日(日) 山本歯科医院  
所在 福生市 ☎52-5211

▽開設時間 午前9時～午後5時

※医療機関が変更する場合もありますので、受診の際は、あらかじめご確認ください。

なお、受診は緊急の場合に限ります。また、受診の際は保険証と小銭をご用意ください。

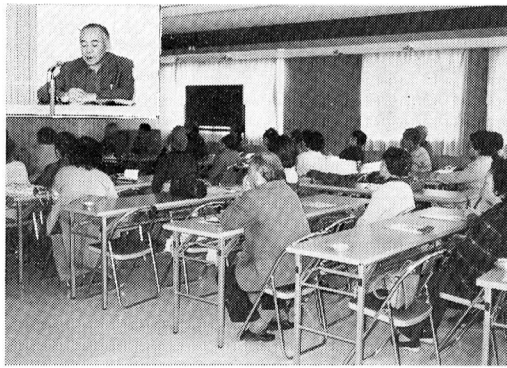
## すこやかな老後を迎えるために — 老人保健制度 —

昨年2月『老人保健法』が施行されてから1年がたちます。

最近では『老人保健法』の目的をご理解いただいて、かかってからよりも、かかる前に病気を正しく知って、予防に務めていらっしゃる方が増えています。

どんなに若々しく健康な人でもいつかは老後を迎えなくてはなり

ません。病気をしたくないというのは、すべての人の願いです。しかし、病気と全く無縁の老後はなかなか考えられません。私たち一人ひとりが、すこやかな老後を迎えるよう、「健康づくり」に関心を寄せたいものです。



## 健康づくりは 病気を知ることから

写真は、老人保健法に基づく「健康教育」の受講風景です。健康づくりは、まず、病気を知ることからと福生市医師会の星野総先生を講師に、なごやかな中にも真剣さのある講習会となりました。

## 指名参加願ひ 追加受付

●2月6日～10日

昭和59年4月1日から昭和60年3月31日までの1年間、福生市が発注する工事の請負・設計などの委託、物品の購入などの指名競争入札等に参加されたい方は、次の方法で指名競争入札参加願ひを提出してください。

### ▽申請期間

2月6日(月)～10日(金)

### ▽申請場所 管財課契約係

### ▽申請方法

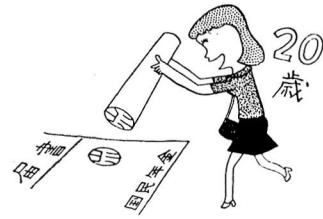
① 申請書の様式は、東京都に準じます。ただし、建設業の方は経営事項審査申請書(東京都の受付印のあるもの)の写しを添付してください。

② 市内に営業所がある場合、法人の場合は前年の事業年度分にかかる法人市民税、固定資産税の納税証明書。個人の場合は昭和58年度の市・都民税、固定資産税の納税証明書を添付してください。

くわしくは、管財課契約係(☎51-1511内線256)へ。

国民年金はより

20歳になったら  
国民年金に  
加入しましょう



成人を迎えられた皆さん、おめでとございます。

20歳になりますと、成人として多くの権利や義務が生じますが、国民年金に加入することもそのひとつです。

我が国は、誰れもがいずれかの年金制度に加入し、老後に年金が受けられるしくみになっています。国民年金は、20歳以上60歳未満の方で、厚生年金や共済年金など職場の年金制度に加入していない農林漁業、商工業、サービス業などの自営業者とその家族、従業員5人未満の職場で働く人々とその家族が加入する制度です。20歳になって、まだ加入の届出をされていない方は、印鑑持参の上、年

金係におでかけください。また年金の受給資格期間は25年以上必要となりますので、最終の加入すべき年齢は35歳です(通算等は除く。)

加入して家計が苦しく保険料を納められない時には、申請して保険料の納付を免除できる制度もあります。

最初に国民年金に加入し、後に会社へ勤めた場合は、両方の年金が通算され、掛けた保険料は無駄にはなりません。

障害福祉年金の

請求を

20歳前の病気・ケガなどで日常生活にいちじるしく支障がある身体障害者になった方は、20歳から「障害福祉年金」が受けられます。

ただし、この年金は、厚生年金などから年金を受けていたり、本人や配偶者・扶養義務者に一定額以上の所得がある場合、また他の年金制度加入中の障害については受けられないこともあります。

国民年金にかかる相談等は、保険年金課年金係(☎51-1511内線314・315)へどうぞ。

図書館だより

あけましておめでとうございませす。昨年は中央図書館貸出し業務がコンピュータ化され、利用の範囲が広がったこともあり、今までにない利用がありました。これも市民の皆さんが気軽に利用していただいたという現れであろうと思いい、深く感謝申し上げます。現在コンピュータには約11万8千冊の書誌情報を入力させ皆さんの利用をお待ち申し上げています。

本年も一人でも多くの市民の皆さんに利用していただけるよう努力してまいりますのでよろしくお願ひいたします。

◎気軽に図書館をご利用ください  
日曜日の朝10時、十数人の市民が並び、家族づれが目立ちます。正面入口のドアを職員があげると、数人の子供達がカウンターへ走る……。これが中央図書館の開館の一コマです。

現在市内には、中央図書館、わかぎり分館、わかたけ分館の3つの図書館があります。そこには、18万冊の図書と多くの新聞、雑誌、カセット・テープなどが用意されています。

◎年間30万冊の貸出し

昭和57年度の1年間に児童書が

15万7千冊、一般書が15万2千冊合計30万9千冊を貸出しました。

貸出しを受けるために、登録の申し込みをした人が、1万2千523人で、対人口比25%(登録率)、4人に1人が実際に図書館を利用したことになります。そして利用された市民は、年間平均25冊の本を図書館から借りて読んでいます。図書館に無い図書は、購入したり、福生市以外の図書館から借りてきて貸出しています。また、図書館の図書については、目録によって調べたり、中央図書館ではコンピュータによって職員に調べてもらうこともできます。

◎大きな百科事典

さらに、百科事典や各国語の辞典、全国の電話帳、新聞縮刷版、各市の市史や五大新聞の多摩版等、調べものを使う図書も多数用意しています。皆さんは、図書館を大きな百科事典としても活用できます。

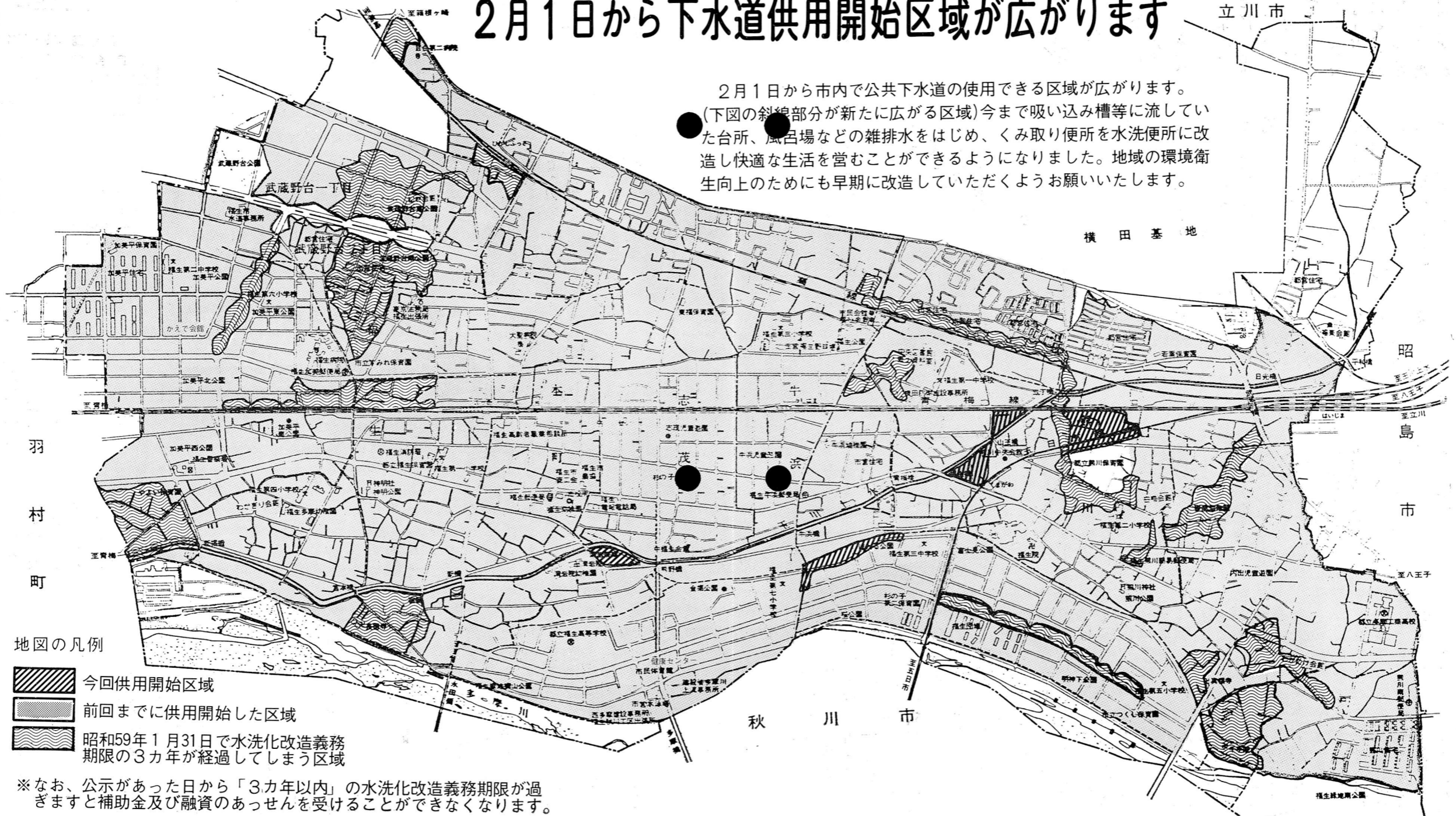
◎開館時間

中央図書館 火曜日・第三木曜日以外の午前10時から午後5時まで  
わかぎり分館 わかたけ分館 月曜日・火曜日第三木曜日以外の午後1時から5時までです。(ただし、祝日は除きます)




# クリーン福生をめざして

## 2月1日から下水道供用開始区域が広がります

2月1日から市内で公共下水道の使用できる区域が広がります。  
 (下図の斜線部分が新たに広がる区域)今まで吸い込み槽等に流していた台所、風呂場などの雑排水をはじめ、くみ取り便所を水洗便所に改造し快適な生活を営むことができるようになりました。地域の環境衛生向上のためにも早期に改造していただくようお願いいたします。



地図の凡例

-  今回供用開始区域
-  前回までに供用開始した区域
-  昭和59年1月31日で水洗化改造義務期限の3カ年が経過してしまう区域

※なお、公示があった日から「3カ年以内」の水洗化改造義務期限が過ぎますと補助金及び融資のあっせんを受けることができなくなります。

参加してみませんか



— この指とまれ —

- 市民体育館 ☎52-5511
- 市民会館 ☎52-1711
- 公民館(本館) ☎52-1711
- 松林会館 ☎52-3624
- (公民館分館)
- 白梅会館 ☎53-3454
- (公民館分館)
- 図書館
- 中央図書館 ☎53-3111
- わかぎり分館 ☎52-7421
- わかたけ分館 ☎51-0083
- 郷土資料室 ☎53-3111

— 施設は火曜休館日 —

### 松林ホームシアター

#### // かたりげきじょう //

おはなしおばさんが、楽器にのせて、語り、歌い、演じる楽しい劇場です。幼児から楽しめます。

日時 1月21日(土) 午後3時

場所 松林会館

上演作品 「たべられた山んば」

「ランバタぞうさん」

出演 脇田万里子(劇団「波」)他

入場無料

問合せ 松林会館へ。

— ふっさファミリー劇場 —

#### // くびなし //

#### ほていどん //

日時 3月25日(日)

開場 午後2時

開演 午後2時30分

場所 市民会館大ホール  
出演 劇団ひまわり

入場料 全席自由席 大人1200円・小人600円(中学生以下)

ただし入場できるのは3歳以上です。小学校未就学児は、父兄の同伴が必要です。

入場券は、1月21日(土)から市民会館窓口、かたばみ楽器店、西友福生店、羽村町公民館、市役所市民相談係で発売します。  
問合せ・電話予約 市民会館へ。

#### 第4回

### 映画の広場

#### 『からだ作りと子どもの心』

全身の力を使った遊びや手伝いのない現代の子どもの体のおかしさと対策を、日本体育大学の正木教授のレポートをもとに考える。

#### 『心を育てる子どもの遊び』

最近の子どもたちは、遊ばなくなつたと言われている。なぜそうなのだろうか。子どもたちと一番接触している母親たちのなすべきことを考える。

▽日時 1月21日(土) 午前10時・午後2時  
▽場所 白梅会館 ※  
入場無料  
▽問合せ 白梅会館へ

#### 講座

#### 『子どもの生活と文化』

▽日時 1月28日(土) 午前10時～正午  
以後毎週土曜日 全5回  
▽場所 松林会館  
▽内容 平日の子どもが外で遊ぶ時間が46分、日曜日は33分だそうです。(NHK子どもの生活時間調査による)

こうした現実の中でどうしたら生き生きとした子どもの生活を地域の中でつくり出せるか、自主的な子どもの集団が可能なかを専門家といっしょに考える。▽講師 白井愼氏(法大教授)・斉藤次郎氏・河内よし子氏・上田隔氏  
▽定員 先着20人  
▽申込み 1月21日(土)から松林会館へ。

### 野鳥観察会

▽日時 2月12日(日) 午前8時30分～正午  
以後毎週日曜日 全5回  
▽集合場所 初回は熊川南公園最南部。以後は初回の時にお知らせいたします。▽講師 岡田紀夫氏・栗原仁氏・自然観察グループ諸氏  
▽内容 ツグミやカモなど冬鳥の生活の様子などを観察し、私たちの生活と河原の関係を考える。▽申込み・問合せ 公民館へ。※なお、マフラー・手袋等の防寒具、お持ちの方は双眼鏡などの観察用具や筆記用具をご用意ください。

### 郷土史講座

▽日時 1月29日(日) 午後2時～4時  
以後毎週日曜日 全5回  
▽場所 松林会館  
▽内容 地域の歴史を市民の手で掘りおこしながら、地域史研究の方法論を具体的に身につけ、近世・近代の多摩を中心に地域の歴史を明らかにしていきます。▽講師 伊東好一氏  
▽定員 先着20人  
▽申込み 1月21日(土)から松林会館へ。

### 女性史講座

#### 〓 同時代を生きる 〓

▽日時 2月1日(水) 午前10時  
〓正午 以後毎週水曜日 全7回  
▽場所 松林会館 ▽内容 戦後  
様々な歴史の変化の中で婦人の生  
活も大きく変化してきました。そ  
の変化を『自分自身の歴史』を通  
して戦後の生きざまを考え、同時  
代の女性たちの『生き方』を考え  
る。▽定員 先着20人 ▽申込み  
1月21日(土)から松林会館へ。

### 婦人教室

#### 〓 女をめぐる法 〓

##### ― 法 女性学 ―

▽日時 1月27日(金) 以後毎週  
金曜日 全6回 午後7時〓9時  
▽場所 松林会館 ▽内容 法の  
中で女性はどう扱われているのか  
を学びながら、現代にふさわしい  
男女のかかわり方、家庭のあり方  
を探っていきます。▽講師 金城  
清子氏(東京家政大学教授) 『法  
女性学のすすめ』著者) ▽申込  
み 1月21日(土)から松林会館へ

### 第33回市民名画劇場

#### タワーリング・

#### インフェルノ

▽日時 1月28日(土) 午後2時  
30分・7時(2回上映) ▽場所  
市民会館小ホール ▽内容 サ  
ンフランシスコの空を衝いてそび  
え立つ138階建ての“グラス・タワ  
ー”。この世界一の超高層ビル  
落成式の日、小さな火災が発生。  
そしてその炎はやがてタワー全体  
を包み込む。大惨事に直面した人  
々の様々な人間ドラマを鮮烈なヒ  
ューマニズムで描く、ステイプ  
マックイン、ポールニューマン他  
オールスターキャストの超大作  
▽定員 各回とも先着260人 ※入  
場無料 ▽問合せ 市民会館へ。

#### 郷土史料室婦人セミナー

#### 古くから郷土の昔話を聞く

▽日時 2月13日(月)〓3月5  
日(月) 毎週月曜日 午前10時  
〓正午 全4回 ▽場所 郷土資  
料室(中央図書館内) ▽申込み  
1月25日(水)から、電話でお

申し込みください ▽問合せ 郷  
土資料室(中央図書館内)へ。

#### 〓 初心者向け講座 〓

##### 古文書を読む会

▽日時 2月17日(金)〓3月23  
日(金) 毎週金曜日 午前10時  
〓正午 全5回 ▽場所 郷土資  
料室(中央図書館内) ▽講師 〓  
北原進氏(立正大学教授) ▽申  
込み 1月25日(水)から電話で  
お申し込みください ▽問合せ 〓  
郷土資料室(中央図書館内)へ。

#### バドミントン

#### 混合ダブルス大会

▽日時 2月5日(日) 午前9時  
30分 ▽場所 市民体育館 ▽競  
技方法 一部、二部クラス別ト  
ナメント(男女共、一部・二部の  
決定と組合わせは、今までの実績  
等を参考にして主催者の福生市バ  
ドミントン連盟が決める) ▽参  
加資格 市内在住、在勤、在学の  
高校生以上の方 ▽参加費 〓会  
員 500円 非会員 600円(いずれも  
一人につき) ▽申込み 1月28  
日(土)までに市民体育館または  
鳥居(☎52-6403)へ。

#### スキーツアー

#### in 南奥志賀

▽日時 2月10日(金)〓13日(月)  
3泊4日(車中1泊) 10日午後  
9時市民体育館前集合 ▽場所 〓  
南奥志賀ホルンバレースキー場  
▽費用 2万7千500円 ▽定員  
先着40人 ▽申込み 市民体育館  
で所定の申込書に必要事項を記入  
の上、5千円を添えて申し込んで  
ください。▽問合せ 市民体育館  
(担当渡辺、川野、鳥越 ☎52-  
5511〓3)へ。▽主管 福生  
市スキー連盟  
※スキー教室・スキー大会も開催  
いたします。

#### 〓 第19回 〓

#### 東京多摩郷土芸能まつり

▽日時 2月5日(日) 午前10時  
〓午後4時 ▽場所 昭島市民会  
館(昭島市つじヶ丘3〓7〓7)  
▽対象 〓都民 ※入場無料です。▽  
内容 〓多摩地区の郷土芸能団体に  
よる囃子、獅子舞、歌舞伎等の公  
演 ▽問合せ 東京都立川社会教  
育会館奉任係(☎24-7221)へ



# 郷土資料室だより

## 郷土資料の提供

ありがとうございます

58年4月以降、市民の皆さんをはじめ多くの方から民具、昆虫標本など寄贈していただきました。また情報の提供もいただき、誠にありがとうございました。

郷土資料室では、福生市をはじめ周辺地域の郷土資料を収集しています。古い農具や写真、古文書、昆虫、動物、植物標本なども郷土の歩みや自然環境などを理解するのに大変貴重な資料となります。先祖から受け継いだこれらの文化遺産を後世の子孫へ伝えることは現代人の大切な役割りの一つです。こわしたり、捨てたり処分される前に郷土資料室へご連絡ください。



▲写真の資料は阿部等さんからいただいた昭和初期の自動販売機です。市内の駄菓子屋さんが客寄せに用いたものようです。のんきなとうさん、のマンガが描かれています。

さい。寄贈でなくとも写真撮影させていただけでも結構です。連絡先 市立中央図書館内郷土資料室 (☎53-3111)

次の方から資料を寄贈していただきました。お礼申し上げます。

- 栗原 仁 (自然資料)
- 高橋清樹 (自然資料)
- 菅井憲一 (自然資料)
- 町田篤信 (自然資料)
- 桑原 融 (自然資料)
- 池田明彦 (自然資料)
- 細谷 勝 (自然資料)
- 京岡直也 (自然資料)
- 西田のり子 (自然資料)
- 浅井良恵 (自然資料)
- 久我淳子 (自然資料)
- 河辺富吉 (自然資料)
- 峰岸秀雄 (民俗資料)
- 阿部 等 (民俗資料)
- 桑林茂男 (民俗資料)
- 吉沢ウタ (民俗資料)

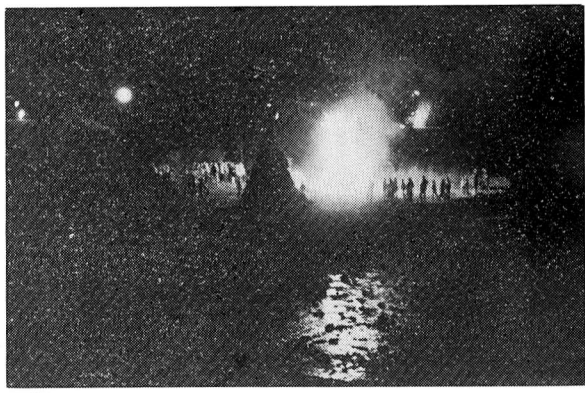
(敬称略)



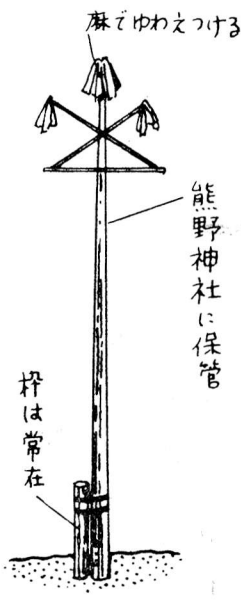
## 今は見られない サイノカミ行事

— 小正月の行事 —

1月15日の早朝、平井川流域などでサイノカミと呼ばれる行事が見られます。福生市内でも昭和20年頃まで行われていたようですが現在は見られなくなりました。福生市周辺のこの行事を比較すると少しづつ違いがみられます。市内では1月7日に棒の先に幣束や正月の縁起飾りを付けたものを立て、1月14日に縁起飾りを積み上げたサイノカミを燃やし、1年の除災を祈願しました。平井川も中流の辺りとなると、縁起ものを円錐状に積



み上げたもの(ドンド焼きと呼ぶ所もあります)を燃やしてダンゴを焼く行事のみとなり、棒を立てることはありません。また長野県・神奈川県では道祖神と関わりをもつ行事として盛んに行われていますが、福生市周辺では道祖神との関わりは無いようです。



# スポーツ教室 のお知らせ

- ① 婦人健康教室  
▽期日 1月27日～3月23日 毎週金曜日  
▽時間 午前10時～正午  
▽対象 婦人
- ② 老人健康教室  
▽期日 2月2日～3月22日 毎週木曜日  
▽時間 午後1時30分～3時30分  
▽対象 高齢者
- ③ 親子スポーツ教室  
▽期日 2月4日～3月17日 毎週土曜日  
▽時間 午後2時～3時30分  
▽対象 4～6歳児と親
- ④ トレーニング教室  
▽期日 2月6日～3月16日 毎週月・金曜日  
▽時間 午後7時30分～9時  
▽対象 高校生以上
- ※申込み ①～④の教室は、直接市民体育館へ ☎52-5511 (電話可)
- ⑤ 小学生バレーボール教室  
▽期日 1月28日～3月17日 毎週水・土曜日  
▽時間 水曜日 午後2時30分～4時30分 土曜日 午後2時～4時30分  
▽対象 小学校4～6年生  
▽定員 45人

- ⑥ 小学生バドミントン教室  
▽期日 1月28日～3月17日 毎週水・土曜日  
▽時間 水曜日 午後4時～5時30分 土曜日 午後2時～4時30分  
▽対象 小学校4～6年生  
▽参加費 500円  
▽定員 40人
- ※申込み ⑤、⑥の教室は1月21日(土)より市民体育館窓口にて受け付けます。(印鑑持参)
- ⑦ ヘルシーダンス教室  
▽期日 2月1日～3月14日 毎週水曜日  
▽時間 午前10時～11時30分  
▽定員 40人
- ⑧ 婦人シェーブ・アップ・トレーニング教室  
▽期日 2月2日～3月15日 毎週木曜日  
▽時間 午前10時～11時30分  
▽定員 30人
- ※申込み ⑦、⑧の教室は、必ず往復ハガキで1月24日(火)までに〒197福生市北田園2-9-1 福生市民体育館へ(当日消印有効) 教室名・住所・氏名・年齢・電話番号を記入して申し込んでください。なお返信用にも必ず住所氏名の記入を。また、申込者が定員を超えた場合は、責任抽選により参加者を決定させていただきます。

# 昭和59年度 学童保育所 入所受付

小学校低学年(1～3年生)を対象に、学校が退けて帰宅しても職業上両親が留守等により、子どもの面倒を見られない児童を対象に学童保育事業を実施していますので、入所希望の方はつきによりお申し込みください。

- 学童保育所および実施対象校
- ▽ 扶桑クラブ (第一小学校 通学児童) ☎51-6732
- ▽ たんぼぼクラブ (第二小学校 通学児童) ☎52-0717
- ▽ 福祉会館クラブ (第三小学校 通学児童) ☎52-2121
- ▽ わかざりクラブ (第四小学校 通学児童) ☎51-8165
- ▽ わかたけクラブ (第五小学校 通学児童) ☎52-0455
- ▽ かねの子クラブ (第六小学校 通学児童) ☎52-0446
- ▽ でんえんクラブ (第七小学校 通学児童) ☎53-3756

以上の対象校に在籍又は入学する児童、但し心身に著しく障害のある児童等は除きます。

### 語るは紙表

あけまして  
おめでとうございます  
今年も「広報ふっさ」をよろしくお願い申し上げます。  
昭和五十九年新春の表紙は昨年引き続きカラー印刷です。この航空写真は昭和五十八年四月に撮影したものです。皆さんのお宅は写っていますか? 市役所、市民会館、中央図書館、市民体育館など公共施設を目印にすると捜しやすいですよ。今年も「子」年です。健康に十分「チュー意」して健やかな一年にしたいですね。

- 保育時間 下校時から午後5時まで。但し夏、冬、春休みは午前8時30分から午後5時まで行います。
- 費用 月額2000円(教材及び間食費)
- 定員 各クラブ40人
- 申込期間 2月1日～29日
- 申込書配布 1月20日(金)から福生市社会福祉協議会窓口または各クラブ
- 申込場所 福生市社会福祉協議会窓口(福祉会館内)  
既に入所している児童もあらためて申し込んでください。なお詳細については福生市社会福祉協議会事務局(☎52-2121)までお問い合わせください。