



ふくし 広報

12月 '83 No.261

福生市史編さん委員・編集専門委員 決まる

決まる

福生市の過去の歴史的事実や社会生活は、私達の言語、生活、感覚、風俗など今の生活に大きな影響を及ぼしています。市史は、この福生の昔を明らかにして、市と市民の将来を考える上で大事な参考資料となるものです。

市では昨年から基礎的な事項について、検討してきましたが、この9月の定例市議会で「福生市史編さん委員会条例」が制定されましたので、次の方々を福生市史編さん委員、編集専門委員にお願いすることになりました。

—福生市史編さん委員—

市職員	学識経験者					文化財保護審議会委員			教育委員会委員		市議会議員			選出区分	氏名
	北原進	宮岡一雄	石川彌八郎	田村半十郎	野島茂雄	立川愛雄	橋本孝蔵	島田宇一	森田猛	来住野元一	仲村清信	加藤謹之助	東田正治		
生子國利	古谷徳男	北原進	宮岡一雄	石川彌八郎	田村半十郎	野島茂雄	立川愛雄	橋本孝蔵	島田宇一	森田猛	来住野元一	仲村清信	加藤謹之助	東田正治	田村市郎

◎印は会長 ○印は職務代理者



▲板碑(いたび)

板石状の供養碑で、中世を代表する歴史資料の一つです。市内にもたくさんありますが、真言宗永昌院所蔵のものは、嘉元2(1304)年に作られた市内最古のものでした。

編さん委員の方には、市史の編さん方針、事業計画、運営、調査方法に関する事項などの市史編さんの基本的事項について審議していただくものです。

—福生市史編集専門委員—

担当区分	氏名
原始・古代	和田哲 (立川女子高等学校教諭)
中世	久保田昌希 (駒沢大学文学部講師)
近世	北原進 (立正大学教授)
近代	新井勝紘 (町田市職員)
現代	川鍋幸三郎 (福生第一中学校教諭)
自然科学	宮岡一雄 (明治大学教授)
民俗	河上一雄 (富士高等学校教諭)

◎印は代表編集専門委員 ○印は職務代理者



▲長沢遺跡出土・浅鉢形土器
縄文時代中期(約4000年前)の縄文式土器で、直経21センチ、高さ12.5センチの浅鉢形です。胴部に渦巻文様の隆起線と穴差文が点々とあります

▽連絡先

企画財政部内市史編さん担当
☎51-1511 内線216

編集専門委員の方には、資料の収集、調査研究、執筆などの編集の専門的実務を行っていただきます。現在市には、町当時に編さんされた「福生町誌」(昭和35年発行)があります。しかし、以来20有余年を経ています。その間、文化遺跡の発掘、新たな古文書の発見など、いろいろな史料や歴史的事実がでてきました。そこで、市民の皆さんの郷土に対する理解を深め、市の発展に資するともに先人の文化的遺産を後世に伝えるため、市史を編さんするものです。編さんに係わることや資料とみられるものがありましたら、ご連絡ください。皆さんのご協力をお願いいたします。

厚生大臣から 民生委員が委嘱されました 児童委員

福生市では12月1日付けで36名の民生委員・児童委員が厚生大臣から委嘱されました。

この民生委員とは、社会奉仕の精神をもって地域社会で生活に困っている人や児童、心身障害者、老人などで問題をもっている人の保護指導にあたり、児童委員を兼ねています。

■仕事の内容

① 福祉事務所、児童相談所など関係行政機関に対する協力活動として、生活保護、児童福祉の措置、母子福祉資金の貸付け、老人・心身障害者・要保護女子の更生等の相談、助言、指導などまた「生活実態調査」への協力もしています。

② 自主的活動として各地域において民生委員協議会を組織し、地域の福祉を高めるため地域の实情に応じた活動をしています。

■相談方法

自宅の玄関に『東京都民生委員・児童委員』と書かれた門標をかけた相談に応じています。

なお、民生委員・児童委員の方々の住所、氏名、担当地域等は下表のとおりです。

民生委員・児童委員の推せん方法は……

民生委員・児童委員は都知事の推せんにより、厚生大臣が委嘱します。市では福生市民生委員推せん会を設置し、各地域の人々の中から社会奉仕の精神に富み、人格識見ともに高く、生活経験が豊富で、円満常識を持ち、人情の機微に通じている人。また、社会福祉の推進に理解と指導があつて、責任感が強い人などを候補者として選出、審議し、都知事に推せんする方法をとっています。

民生委員・児童委員名簿(敬称略)

協議会別	氏名	性別	住所	電話	担当区域	協議会別	氏名	性別	住所	電話	担当区域
南	有村よし子	女	熊川 95	52-0075	熊川住宅、南の一部	北	古谷 富治	男	福生 594	51-6647	永田、北田園の一部
南	乙津 義男	男	熊川 51	51-5091	南	北	田村 清作	男	福生 648	53-0045	長沢 1
南	岩田 文三	男	熊川 390-3	51-1772	内出	北	田村 良雄	男	福生 1154	51-1859	長沢 1, 長沢 2
南	木内 倉吉	男	熊川 1673	51-6480	武蔵野第2, 福東	北	平原 治作	男	福生 1210	51-0374	加美 1
南	谷部 登	男	熊川 1396	51-3327	武蔵野	北	高崎 愛子	女	加美平 3-33-1	51-5299	加美 2
南	森谷 利雄	男	熊川 338	51-5638	鍋 1	北	田口喜代子	女	武蔵野台 2-24-3	51-0722	加美平住宅、本町 8 の一部
南	森田 正作	男	熊川 607	52-2217	鍋 2	北	半澤 和幸	男	本町 61	51-0325	本町1、本町2、本町3
南	大久保ナカ	女	熊川 587-8	51-1640	鍋 2 の一部	北	小林 良平	男	福生 984	51-3027	中央、本町 6
南	池田 秀明	男	熊川1354-2	51-2809	玉川台、富士見台	北	高山あい子	女	本町 44	52-6002	本町 7 の一部
南	寺澤 優子	女	熊川 1081	52-8170	福栄、熊牛(八高線東側)	北	宇津木 功	男	福生 780	51-0812	本町 7 の一部
南	渡邊 サダ	女	熊川 987	51-3624 51-3265	熊牛(八高線西側)	北	山下 朋治	男	加美平 1-7-5	51-4543	本町 8 の一部
北	吉岡 嘉一	男	牛浜 55	51-3169	牛 1	北	町田 照子	女	福生 908	51-6322	本町 8 の一部
北	井上 ソフ	女	牛浜 125	51-3167	牛 2	北	長谷 泰子	女	武蔵野台 2-10-10	51-4070	本町 8 の一部
北	加藤 正子	女	志茂 142	51-1418	原ヶ谷戸の一部	北	並木恵美子	女	武蔵野台 2-16-3	51-2562	本町 8 の一部 武蔵野台 1 丁目
北	杉 京子	女	福生 285	51-0511	原ヶ谷戸の一部	北	遠藤 竹蔵	男	武蔵野台 1-9-1	51-0878	東福生駅周辺
北	森田 勇	男	福生 437	51-5610	志茂1, 北田園の一部	南	望月 金恵	女	南田園 1-3-12	52-4925	南田園 1 丁目
北	木村 花子	女	志茂 240	52-3338	志茂 1, 志茂 2	南	赤荻 ヒサ	女	南田園 2-9-10	51-8614	南田園 2 丁目、福生団地
北	山中 正雄	男	志茂 204	51-4342	志茂 2	南	松尾 房子	女	南田園 3-14-10	51-4612	南田園 3 丁目、北田園 1 丁目、福生団地の一部

年末年始のゴミ収集

ゴミは正しく出しましょう

年末年始のゴミ収集については次のとおり実施いたしますので、皆さんのご協力をお願いします。

◎燃えるゴミの収集

燃えるゴミの年内収集は、12月30日(金)の午前中で終了いたしますので各家庭とも燃えるゴミは、午前8時までに出集所へ出してください。12月30日(金)の午後から来年の1月4日(水)までは、収集いたしませんので年末年始のゴミはポリバケツか市指定の紙袋に入れて各家庭で保管し、収集所へは絶対に出さないでください。また年始は、1月5日(木)から平常どおり収集を行います。年末年始のゴミが多量に出ますと1日では収集できない場合がありますので紙袋などに入れたゴミは、一度に全部出さずに日を分けて出していただくようご協力をお願いします。

◎燃えないゴミの収集

燃えないゴミの年内最後の収集日は次のとおりです。

- ▼火曜日収集地区……12月27日
 - ▼水曜日収集地区……12月28日
 - ▼木曜日収集地区……12月29日
 - 燃えないゴミの年始の収集は次のとおりです。
 - ▼火曜日収集地区……1月6日 (特別収集)
 - ▼水曜日収集地区……1月4日
 - ▼木曜日収集地区……1月5日
- 明るいお正月を迎えるために決められたルールをみんなで作る、お互いに気持ちの良いお正月を過しましょう。

◎粗大ゴミの収集

家具、自転車、風呂桶、マットレスなど50cm以上のゴミ(粗大ゴミ)や一時的に多量に発生する一

般家庭のゴミ(臨時的なゴミ)等

についての年内収集は、12月27日(火)まで行います。12月に入りますと例年申し込みが大変多くなりますので、出きるだけ早く申し込んでください。なお処理手数料は、1kg当り15円です。

お申し込み、お問い合わせは、衛生課清掃係(☎51-1511内線284・285)へ。

◎水洗便所(浄化槽)のくみ取り

年末は水洗便所のくみ取りの申し込みが大変多くなります。早めに余裕をもってお申し込みください。なお年内は12月29日(木)まで行います。

年末年始用紙袋の配布について

年末年始にゴミを各家庭で保管していただくために、今年も1家庭3袋を次の方法で無料配布いたします。

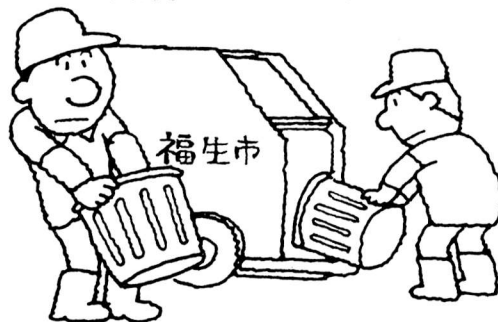
○町会および自治会に加入している家庭

町会および自治会を通して12月24日頃までに配布いたします。

○町会および自治会に加入していない家庭

衛生課清掃係(市役所1階)の窓口で直接お渡しいたします。なお配布期間は12月15日(木)から12月27日(火)まで、配布時間は午前9時から午後4時30分までです。(ただし土曜日の午後と日曜日は除く)

ゴミ減量にご協力ください



ゴミ処理は
1に水切り2に水切り
もう一度しばって
ゴミ処理OK!

1月の休日診療所

今月の休日診療所の開設日および開設場所(開設医療機関)は、次のとおりです。

■内科・小児科(昼間)診療所

▽開設日および開設場所

- ・1月1日(祝) 福生中央医院
所在 福生市 ☎51-0440
 - ・1月2日(月) 三井クリニック
所在 福生市 ☎53-1471
 - ・1月3日(火) 星野医院
所在 福生市 ☎52-2330
- ※1月8日(日) 以降は従来どおり「福生市健康センター」で行います。

■内科・小児科(準夜)診療所

▽開設日および開設場所

- ・1月1日(祝) 米谷内科医院
所在 福生市 ☎51-0143
- ・1月2日(月) 村山医院
所在 羽村町 ☎55-2221

■内科・小児科(夜間)診療所

▽開設日および開設場所

- ・1月3日(火) 長岡診療所
所在 瑞穂町 ☎57-2637
- ・1月8日(日) 星野医院
所在 福生市 ☎52-2330
- ・1月15日(祝) 堤医院
所在 羽村町 ☎54-2418
- ・1月16日(振替) 大嶽医院
所在 瑞穂町 ☎57-0162
- ・1月22日(日) 鹿野クリニック
所在 福生市 ☎51-3636
- ・1月29日(日) 三井クリニック
所在 福生市 ☎53-1471

■歯科休日診療所

▽開設日および開設場所

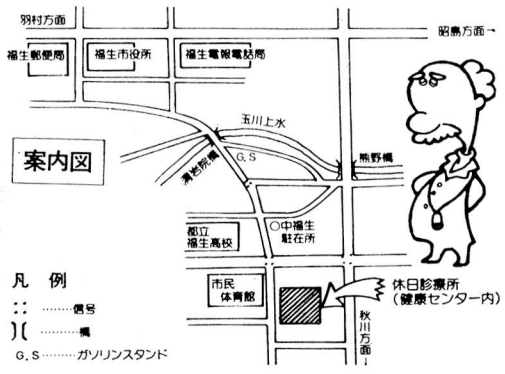
- ・1月1日(祝) 河野歯科医院
所在 福生市 ☎53-2829
- ・1月2日(月) 佐久間歯科医院
所在 福生市 ☎53-2525
- ・1月3日(火) 日の出歯科医院
所在 日の出町 ☎97-4408
- ・1月8日(日) 森谷歯科医院
所在 福生市 ☎53-0978

■内科・小児科(夜間)診療所

▽開設日および開設場所

- ・1月15日(祝) 蛸名歯科医院
所在 福生市 ☎51-8241
- ・1月16日(振替) 田辺歯科医院
所在 福生市 ☎51-2712
- ・1月22日(日) 平出歯科医院
所在 福生市 ☎51-4738
- ・1月29日(日) 吉野歯科医院
所在 福生市 ☎51-3050

※医療機関が変更する場合がありますので、受診の際は、あらかじめご確認ください。なお、受診は緊急の場合に限ります。また、受診の際は保険証と小銭をご用意ください。



飲んだら乗るな 乗るなら飲むな!!

年末年始は何かとお酒を飲む機会が多くなります。それにつれても飲酒運転による事故が多発します。少ししか飲んでいないから大丈夫などとお酒を飲んでの運転は禁物です。『飲んだら乗るな、乗るなら飲むな。あたりまえの事です。自分自身、そしてご家族のためにも「飲酒運転」は絶対にしないでください。

福生市は、本年3月24日「交通安全宣言都市」となりました。市民の皆さんと力を合わせて交通事故を絶滅させましょう。



▼8月4日～7日 福生七夕まつり(ミス七夕)左から伊藤さん・小田さん・上原さん



さよなら83

◀7月24日
多摩川河川美化運動

▶1月19日～3月14日
江戸時代庶民の文芸・俳諧を
展示(郷土資料室特別展)



▼1月15日
成人式と20歳(はたち)のつどい

▼10月10日 盲人ユーモア運動会



▶9月5日
福生市の人口五万人突破
五万人目の市民は大嶽香奈ちゃん



▲12月4日 福祉バザー



11月3日～13日
市民文化祭

今年の出来事

4月1日
わらつけ公園完成



▲3月24日
福生市交通安全都市宣言を決定



6月1日
中央図書館貸出し業務が
コンピュータ・サービスに



5月5日
'83春の交通安全フェスティ
バル 三波春夫一日警察署長

- 6月 1日 中央図書館業務がコンピュータ・サービス開始
- 11日 ホタルまつり
- 26日 参議院議員選挙
- 7月 1日 市制記念日
- 2日 市営プールオープン
- 3日 日米親善友好祭
- 21日 市民対話集会
- 22日 覚せい剤禍ぼく滅運動
- 24日 多摩川河川美化運動
- 8月 4日～7日 第33回七夕まつり
- 28日 福生市防災訓練
- 9月 5日 福生市の人口五万人突破
- 5万人目の市民は大嶽香奈ちゃん
- 10月 10日 福生市敬老大会
- 10日 市民総合体育大会開会式
- 10日 盲人のユーモア運動会
- 20日 市民総合相談
- 23日 朝市
- 31日 老人運動会
- 11月 3日～13日 市民文化祭
- 19日 農業祭
- 27日 福生ロードレース大会
- 27日 火災防犯訓練
- 12月 4日 第6回福生市社会福祉協議会福祉バザー

- 1月 9日 消防団出初め式
- 15日 成人式・20歳のつどい
- 16日 ニューイヤークンサート
- 19日～3月14日 江戸時代庶民の文芸・俳諧を展示
- 2月 4日～6日 スキー大会(菅平)
- 13日 都民寄席
- 15日 北京マラソンに、福生市から2名参加
- 男子20km 杉本宏二さん
- 女子10km 土谷節子さん
- 3月 18日 一中卒業式
- 19日 二・三中卒業式
- 24日 福生市交通安全都市宣言
- 24日 一・四小卒業式
- 25日 二・三・五・六・七小卒業式
- 4月 1日 わらつけ公園完成
- 6日 小学校入学式
- 7日 中学校入学式
- 10日 東京都知事選挙
- 24日 福生市議会議員選挙
- 5月 5日 '83春の交通安全フェスティバル 三波春夫一日警察署長
- 15日 朝市
- 28日 第2回白梅会館利用者発表会

今年の出来行事一覧

インフォメーション あれこれ……

市職員(パイスト)の採用について

▽職種と募集人員
一般職(タイピスト)……1名

▽資格 身体障害者Ⅱ身体障害福祉法第15条に定める身体障害者手帳の交付を受けている者で、次の条件を満たす者。

(イ) 昭和28年4月2日以降に生まれた者で高校卒業または昭和59年3月卒業見込みの者。
(ロ) タイピストの資格を有す者

者または昭和59年3月までに資格取得見込みの者

(ハ) 自力により通常の交通機関を利用して通勤できる者

(ニ) 活字印刷文による筆記試験に対応できる者

▽募集期間 昭和59年1月9日(月)～11日(水)

▽申込書類 履歴書(自筆で記入し写真添付)

▽試験日と会場 昭和59年1月18日(水)午前10時
福生市商工会館203会議室

▽試験科目 一般教養試験

成人式のご案内

来年1月15日は、成人の日。福生市では、新たに成人となる方が630名いらっしゃいます。

市ではこの日成人となられる方々を祝い励ますために「成人式と20歳(はたち)のつどい」を行います。

該当者(昭和38年4月2日から昭和39年4月1日までに生まれた方)には1月8日頃までに案内状を差し上げます。なお、都合により成人式に出席できない方には、記念品をお渡ししますので1月17日から2月29日までに教育委員会社会教育課(市民体育館内)へおいでください。

くわしいお問い合わせは、教育委員会社会教育課(☎52-5511)へ。

今のうちに

水道管の冬じたくを

今年の冬も寒さが厳しいようです。今のうちから水道管の冬じたく(防寒対策)を済ませましょう。

毎年冬場になりますと凍結により、水がでなくなったり、破裂したりします。水道管の立ちあがりやじゃ口などむきだしのところは保温に適した材料(古くなったタオル・毛布等)をまくなどして水道管の凍結を防ぎましょう。

また、量水器(メーター)も凍結破損する場合がありますので、量水器ボックスの中にも保温材料を入れるようにしましょう。

▼凍って水が出ないときは……凍ったじゃ口や水道管に熱湯を直接かけると破裂してしまいます。

そんな時は、タオルをお湯につけ絞って、じゃ口や水道管に巻いて少しづつ温めてください。

▼じゃ口や水道管が破裂したときは……

もしも、じゃ口や水道管が破裂してしまったりときは、量水器ボックスの中にある漏水止めバルブをしめてから、また、漏水止めバルブ

を取り付けていないご家庭では、布かテープを破裂した部分に巻き付けて、お近くの指定水道工事店か市水道事務所給水係(☎51-2911)にご連絡ください。

まずお電話ください

教育相談

悩みや心配ごとはなかなか他人に話せませんが、ひとりでは解決しようとする、かえって悪い結果になりやすいものです。

教育相談室では、子どものしつけ、学校ごらい、登校拒否、ことばの遅れなど、教育上の悩みや心配ごとのある時、相談員が相談に応じています。

まず電話ください。秘密は厳守いたします。

相談の日時

毎週月曜(金曜日)

午前9時～午後4時

相談の申込み

市教育相談室(☎52-5511)

へ電話ください。

相談の場所

教育相談室(北田園2-9・市民体育館内)

費用 無料です。

昭和58年度赤い羽根共同募金地区別内訳表

地区名	募金額	地区名	募金額
熊川住宅	78,776	中央	64,400
南	82,150	本町六	53,450
内出	93,250	本町七	144,210
武蔵野	88,650	本町八第一	149,976
武蔵野第二	22,300	本町八第二	119,760
福東	84,950	武蔵野台一丁目	118,969
鍋一	176,390	永田	86,136
鍋二	162,900	長沢一	45,500
玉川台	24,795	長沢二	57,600
富士見台	28,832	加美一	43,000
福栄	53,361	加美二	190,370
熊牛	95,301	加美平住宅	82,700
牛一	84,300	南田園一丁目	40,650
牛二	135,000	南田園三丁目	30,100
原ヶ谷戸	148,102	福生団地	46,872
志茂一	90,500	ボイスカウト 福生第一団	186,107
志茂二	124,550	ボイスカウト 福生第二団	59,000
本町一	36,100	ガールスカウト 第一191	21,238
本町二	36,140	福生市役所職員	13,000
本町三	23,500	募金総額	3,222,885円

赤い羽根共同募金に
協力ありがとうございました

十月一日から三十一日までの一か月間実施してまいりました「赤い羽根共同募金」は、総額三百二十二万二千八百八十五円と多額の金額が集まりました。
皆さんの暖かいご協力ありがとうございました。なお、この募金は、在宅福祉サービス、児童・青少年の育成・ボランティアの推進等地域福祉活動費や福祉施設の運営、整備費等に充てられます。

国民年金だより

国民年金保険料は
所得控除の対象に

所得控除の対象に

国民年金保険料は「社会保険料控除」として所得税の所得控除が受けられます。今年一年間に納めた保険料は、年末調整や確定申告の際に申告してください。
サラリーマンの奥さんの保険料も対象となり、ご主人の勤務先の年末調整で控除されますので、納め忘れの分がありますら、納入のうえ申告してください。

なお、申告の際には保険料を支払ったことを証明する書類を添付

する必要はありませんので、今年中に支払った年金保険料の合計額を年末調整及び確定申告書に記載してください。

国民年金の老齢年金は

65歳になったら請求を

国民年金の老齢（通算老齢）年金は、60歳まで定められた期間保険料を納めると、65歳から受けられます。（繰上げ、繰下げで受けることもできます。）

ただし、年金を実際に受けるためには、ご自分で請求の手続きをしいただかなければなりませんので、65歳の誕生日を迎えたらすぐに保険年金課年金係窓口で請求の手続きをしてください。

なお、請求の際には次の書類等が必要となります。

通算老齢年金の請求	種類	必要書類等
老齢年金の請求	老齢年金の請求	全期間を国民年金保険料のみを納めて受ける年金 ①年金手帳 ②認印 ③本人名義の預金通帳

ご協力ください

工業統計調査

この調査は、製造業を営むすべての事業所を対象に毎年実施しています。

1月15日ごろから調査員が対象事業所を訪問し、調査票の記入をお願いしますのでご協力ください。調査についてのお問い合わせは、経済課商工係（☎51-1511内線272）へご連絡ください。
また、昭和58年度住宅統計調査へのご協力大変ありがとうございました。

新春縁起きつぷり発売

国鉄福生駅では新春恒例の縁起きつぷりを発売します。福が生まれる福生から、金子（お金の意味）の金子までのおめでたい駅名結んだ全国的にも有名な縁起きつぷです。今回は新年の干支「子」の図柄をデザインし、2枚1組に化粧袋がセットされています。

発売期間 昭和59年1月1日

午前4時から1月15日まで

おねだん 福生↑↓金子往復

(2枚1組) ……360円

郷土資料室だより

ご協力ありがとうございます

いよいよです

郷土資料の寄贈

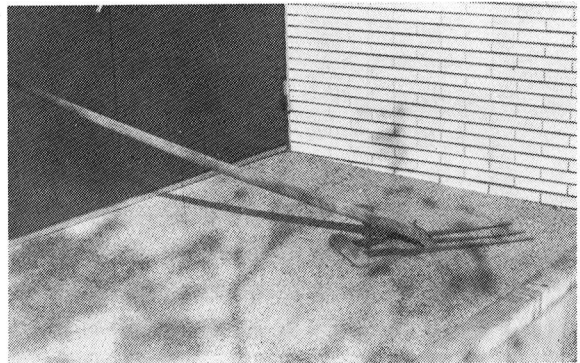
郷土資料室では郷土のあゆみ、自然の様子などに理解できる様々な資料を収集し保管してありますが、最近寄贈された資料の中から桑林茂男さん（福生一、二〇二）寄贈の二点をご紹介します。

◎三升徳利



この徳利は非常に大きなもので三升入ります。底部近くに呑口があります。手に持って口から酒を注ぐのは大変ですのでこの徳利は置いたまま呑口から他の容器へ注いだものと思われま。徳利には森山、橋本屋と書かれています。

◎畑作の用具・踏鞴（フミグワ）



踏鞴はフミグワ・フンガなどと呼ばれ畑作地で雑穀栽培の用具として用いられていました。構造上から幾つかに型式を大別することができますが、今まで郷土資料室に寄贈された全てのものが写真と同じ形です。柄の形から信州型に分類されるようです。この道具の使用法には前進しながら、また後退しながら使う方法や掘った土を一方向のみに反転する方法と一鋤ごとに左右に交互に反転してゆく方法が知られています。

天保の飢饉と

福生村・熊川村の農民

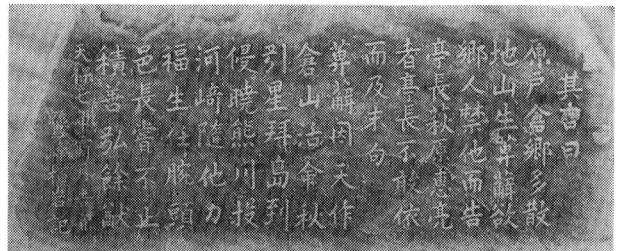
！葦藪（トコロ）の碑！

江戸時代、天保七（一八三六）年は全国的に大飢饉の年でした。天保三年ころから続く天候不良によるものです。当時の農民の食べ物には雑穀を基本として、多くは粟



▲五日市町光厳寺とこのの碑

稗、麦に大根、干葉、芋の葉を混ぜたもの（江戸時代の代官田中丘隅『民間省要』）でしたが、大飢饉の時ですからこれらの食料は食べつくし、日常生活できないものも争って食べる状態となります。多摩地域も飢饉の状況はひどく農民たちがねらった食べ物のひとつが山野に自生する「葦藪（トコロ）」でした。写真の碑には、戸倉（五日市の一部）の山へ熊川から暗いうちに掘りに来た、福生の者は腕と頭に任せて掘ったと刻まれています。食糧を求めて遠い秋川上流の山の中まで夜の明けきらない頃から掘りに行った農民たちの姿は今では想像もつきません。



入場券は、市民会館窓口、市役所内市民相談係、西友福生店、かたばみ楽器店、羽村町公民館、マ

※小人は18才以下

▽入場料 指定席1800円(大人・小人とも)・自由席
 〓(大人〓1300円・小人800円)

▽日時 59年1月22日(日)
 午後2時(開場)
 午後2時30分(開演)

▽会場 市民会館大ホール

▽曲目 モーツァルト「交響曲第40番K550」・伊福部昭「ラウダ・コンツェルト」
 ウタ・コンツェルト
 タ「フリスト安倍圭子(マリムバ)・シヨスタコヴィイチ「交響曲第5番」

ふっさニューイヤークンサート
芥川也寸志と新交響楽団

参加してみませんか



— この指とまれ —

市民体育館 ☎52-5511
 市民会館 ☎52-1711
 公民館(本館) ☎52-1711
 松林会館 ☎52-3624

(公民館分館)

白梅会館 ☎53-3454
 (公民館分館)

図書館

●中央図書館 ☎53-3111
 ●わかぎり分館 ☎52-7421
 ●わかたけ分館 ☎51-0083
 郷土資料室 ☎53-3111

— 施設は火曜休館日 —

ルフジ(熊川南店、銀座店、福生団地店、加美平店、ただし自由席券のみ発売)で発売中です。
 ※電話予約、問い合わせは、市民会館へ。

白梅と松林の映画会

『アラジンと

ふしぎなランプ』

日時・場所

▼白梅会館 12月24日(土)
 午後1時30分・3時

▼松林会館 12月25日(日)
 午前10時・午後2時

※入場無料 上映時間〓63分
 ▼問合せ 白梅・松林の各館へ。

藤サークル・ラタン会員募集

▽練習日〓月2回金曜日 午前9時30分〜11時30分
 ▼場所〓公民館集会所
 ▼会費〓月1000円
 ※材料費は自己負担です。▽連絡先〓

斉藤(☎52-0127) 午後7時から9時までに限る。

図書館だより

お正月に読書はいかが?
 特別貸出実施中です

中央図書館では12月26日(月)まで、分館は25日(日)まで図書の特貸貸出を実施しています。貸出冊数も多く貸出期間も長く利用できますので、ぜひご利用いただき、お正月を読書で過してみませんか。

個人貸出券を

お受けとりください

中央図書館の電算化に伴ない新しい貸出券の交付を申請した方でもまだ受け取っていない方は、至急中央図書館でお受け取りください。特に分館で申請された方の貸出券が多く残っていますので、お早目にお願います。

返却期限を厳守ください

図書館では、より多くの市民の皆様により速く図書の提供を、と考えています。このことは、利用者の方の協力がなくては考えら

れませんので、利用のルールを守っていただき、借りた本の返却については返却期限の厳守にご協力ください。なお、12月29日以降1月4日までのブックポストへの返却は、ご遠慮くださいますようお願い申し上げます。

みんなで来てね!

としよかのクリスマス会

中央図書館

☆日時 12月22日(木)
 午後2時・3時30分

☆内容 人形劇・影絵

☆定員 各回90人

わかぎり分館

☆日時 12月23日(金)
 午後2時・3時30分

☆内容 人形劇・うたなど

☆定員 各回50人

わかたけ分館

☆日時 12月24日(土)
 午後2時・3時30分

☆内容 児童劇・うたなど

☆定員 各回60人

対象幼児・小学生

▼申込み 12月18日(月)から各館で整理券を先着順に交付します。

年末年始の仕事

年末の市役所の一般事務は、12月28日(水)で終了します。12月29日(木)から1月3日(火)の間は休みとなります。年始は、1月4日(水)から平常どおり行います。なお、他の機関については次のとおりですでお知らせします。

■図書館・郷土資料室

年末の図書館貸し出し業務は、中央図書館が12月26日(月)まで。わかざり・わかたけ分館については、12月25日(日)までです。

年始については、1月4日(水)から中央図書館、分館とも平常どおり行います。

なお、郷土資料室については、12月27日(火)から1月3日(火)まで休館となり、1月4日(水)から開館します。

■市民会館・公民館・地域会館

年末は、12月28日(水)午後5時まで業務を行います。12月29日(木)から1月3日(火)まで休

12月4日(日)市教育委員会のスケート教室が秋川市にあるスケート場で行われました。

この日は好天に恵まれ、小学生から大人まで約100人の参加者がゼッケンをつけ、班別に指導を受けました。子どもたちにまじって指導を受けるお母さんたちは、なかなか思うように滑れず、スイスイ滑る子どもたちを、私も昔は滑れたのに……と羨望の眼差しで見っていました。

それでは皆様にとって来年も良い年でありませうように。



表紙は語る

館となります。

年始は、1月4日(水)が、午後5時まで。5日(木)から平常どおり行います。

■市民体育館

年末は、12月26日(月)まで平常どおりご利用できませんが、12月27・28日は館内整備のため使用できません。12月29日(木)から1月3日(火)の間は休館です。

年始は、1月4日(水)から平常どおり行います。

■福祉会館

年末は、12月28日(水)の午後5時で閉館となります。

年始は1月4日(水)から平常どおり行います。

■狭山火葬場

◎火葬業務の取り扱いについて

年末の火葬業務は、12月30日(金)で終了します。

年始は1月4日(水)から平常どおり業務を行います。ただし、火葬申し込みの受付のみ1月3日(火)午前9時から午後4時まで狭山火葬事務所(☎57-0064)で行います。

// 休日診療 //

毎休日、健康センターで行っております休日診療【内科・小児科(昼間)診療】は、年末年始の間(12月29日~1月3日)は次の医療機関で診療を行います。この間健康センターでは診療を行いませんのでお間違えのないようお願いいたします。

■年末年始休日診療

▽開設日および開設場所

- ・ 12月29日(木) 島田医院 ☎51-1601
 - ・ 12月30日(金) 山口外科医院 ☎53-1177
 - ・ 12月31日(土) 江藤病院 ☎53-3001
 - ・ 1月1日(祝) 福生中央医院 ☎51-0440
 - ・ 1月2日(月) 三井クリニック 熊川1708 ☎53-1471
 - ・ 1月3日(火) 星野医院 福生1066 ☎52-2330
- ▽開設時間 午前9時~午後5時
※なお『1月の休日診療所』は、5ページに掲載してあります。