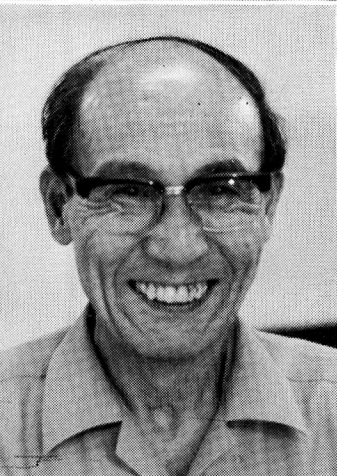


# ふたつ 広報

9月 '83 No.258





みんなで参加しよう

# 第14回 市民総合体育大会

さあ、いよいよスポーツの秋到来。本年10月10日の「体育の日」を中心に、第14回市民総合体育大会が行われます。競技は26種目、主会場は市民体育館です。

この大会は、市内にお住まい、お勤め、通学されている方ならどなたでも参加できます。どうぞ、お気軽にご参加ください。

お申し込み、お問い合わせは、いずれの競技も市民体育館内社会体育係 ☎52-5511 へ

▽ところ 市民体育館 ▽競技方法 高点試合 ▽対象 小学生、中学生、一般 ▽申込期限 大会当日まで ▽主管 柔道連盟

### ○弓道

▽とき 10月10日(祝) 午前10時  
▽ところ 市民体育館 ▽競技方法 的中高点試合 ▽対象 中学生、一般、会員の部、団体戦ブロック別対抗(1チーム3人) ▽申込期限 大会当日まで ▽主管 弓道連盟

### ○バレーボール

▽とき 10月10日(祝) 午前10時  
30分 ▽ところ 市民体育館他  
▽競技方法 トーナメント ▽対象 小学生、中学生、一般の男女家庭婦人 ▽申込期限 9月25日(日) ▽主管 バレーボール連盟

### ○お早ようマラソン

▽とき 10月10日(祝) 午前7時  
▽ところ 多摩川提防コース  
▽対象 市民 ▽申込期限 大会当日まで ▽主管 陸上競技協会  
※ご家族で参加してみませんか。

### ○輪投げ

▽とき 10月10日(祝) 午前10時  
▽ところ 市民体育館 ▽競技方法 予選高得点者(上位) 8人で決勝トーナメント ▽対象 小学生、中学生、一般・壮年の男女、身体障害者 ▽申込期限 大会当日まで ▽主管 ラジオ体操友の会

### ○オリエンテーリング

▽とき 10月16日(日) 午前9時  
▽ところ 秋川草花丘陵 ▽対象 市民 ▽申込期限 10月15日(土) ▽主管 教育委員会

### ○ゲートボール

▽とき 10月12日(水) 午前8時  
30分 ▽ところ 福東グラウンド  
▽競技方法 トーナメント ▽対象 一般市民 ▽申込期限 10月2日(日) ▽主管 ゲートボールクラブ

### ○銃剣道

▽とき 10月14日(金) 午後7時  
▽ところ 市民体育館 ▽競技方法 基本、応用動作、トーナメント ▽対象 一般男子 ▽申込期限 大会当日まで ▽主管 銃剣道会

### ○クレール射撃

▽とき 10月2日(日) 午前9時  
30分 ▽ところ 山梨県鹿留クレール射撃場 ▽競技方法 スキート射撃100個撃 ▽対象 一般 ▽申込期限 10月1日(土) ▽主管 クレール射撃連盟

### ○サッカー

▽とき 10月9日、10日、16日、23日、30日 ▽ところ 7小、都立多摩工業高校、都立福生高校  
▽競技方法 トーナメント ▽対

### ○軟式庭球

象 小学生、中学生、一般 ▽申込期限 9月25日(日) ▽主管 サッカークラブ  
▽とき 10月9日(日) 午前9時  
※雨天の場合10日(祝)に顺延  
▽競技方法 リীগ戦 ▽対象 一般・中学生の男女、ママさんの部 ▽申込期限 10月5日(水) ▽主管 軟式庭球連盟

### ○柔道

▽とき 10月10日(祝) 午前10時

○障害者の運動会

▽とき 10月16日(日) 午前10時  
▽ところ 市民体育館 ▽対象 障害者 ▽主管 身障者福祉協会

○バドミントン

▽とき 10月23日(日) 午前9時30分  
▽ところ 市民体育館 ▽競技方法 トーナメント ▽対象 小学生の部、中学生の男女、一般男子(1・2・3部) 一般女子(1・2・3部) ▽申込期限 10月13日(木) ▽主管 バドミントン連盟

○陸上競技

▽とき 10月16日(日) 午前8時30分 ※雨天の場合23日(日) ▽ところ 一中校庭 ▽申込期間 10月1日(土) ▽主管 陸上競技協会 ▽種目別参加対象 100m : 小学4~中学3年生(学年別) : 小学4~中学3年生(学年別) 高校・一般男女 ○60m : 40歳代、50歳代、60歳以上の各男女 ○400mリレー : 小学5・6年各学年男女、中学女子学年別 中学1年男子 ○800mリレー : 中学2年・3年男子、高校一般男子 ○400混合リレー : 女子2人と36歳以上の男子2人

人 ○150m : 中学生男子学年別、高校男子、一般男子 壮年(40歳代、50歳代、60歳以上) ○走高跳び

・走幅跳び・砲丸投 : 中学生学年別、高校、一般、壮年(40歳代、50歳代、60歳以上) 各男女

○剣道

▽とき 10月30日(日) 午前9時  
▽ところ 市民体育館 ▽競技方法 トーナメント ▽対象 小学生以上一般 ▽申込期限 10月10日(祝) ▽主管 剣道連盟

○卓球

▽とき 11月6日(日) 午前9時30分  
▽ところ 市民体育館 ▽競技方法 トーナメント ▽対象 ダブルス(一般男女) シングルス(小学生・中学生・一般の男女・壮年男子・定庭婦人・初心者) ▽申込期限 10月29日(土) ▽主管 卓球連盟

○バスケットボール

▽とき 11月13日(日) 20日(日) 午前9時  
▽ところ 市民体育館 他 ▽競技方法 トーナメント ▽対象 一般(中学生も含む) 男女 ▽申込期限 10月31日(月) ▽主管 バスケットボール連盟



福生一中バレーボール部 関東大会、全国大会に出場

福生一中女子バレーボール部は、関東大会、全国大会に東京都の代表として出場、両大会とも接戦の末、1回戦で敗退したものの攻守そろったすばらしいチームとの評価を得ました。

卓球(三中)、陸上(二中)に個人でも大奮闘!

福生三中卓球部の石川弘幸君(三年)は、関東大会の個人戦に出場、1回戦を2対0のストレートで勝ち、2回戦へ進出しましたが、おしくも敗退しました。

また、福生二中陸上部大川直君(三年)は、関東大会の100mハードルに出場、予選通過後決勝で第8位となりました。

第36回都民体育大会で

福生市の個人団体を表彰

先般実施されました第36回都民体育大会の開会式の席上で、次の方々が表彰されました。

■体育功労者 福生市軟式野球連盟会長 浅見裕康氏

■体育優良団体 福生市スキー連盟

第34回都下中学校野球大会の決勝戦が8月7日、福生三中グラウンドで行われ、福生一中が山崎中(町田市)を5対1で破り、初優勝を飾りました。(これで昨年の福生二中に続き2年連続でこの大会を福生市勢が制覇しました)。そして福生一中はこの優勝により、第9回関東近県中学生選抜野球大会に出場、1回戦で大宮市立指扇中学校に4対2で勝ち、準決勝で銚子市立第一中学校と対戦、接戦の末、5対4でおしくも破れました。



国民健康保険だより

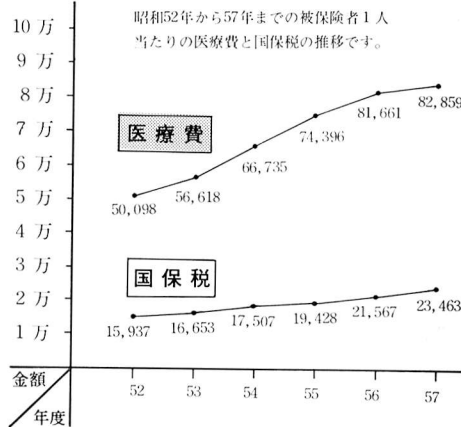
医療費の現状

国民健康保険は、会社等の健康保険に加入していない方々が加入している健康保険です。現在、福生市では人口の約三二パーセント一万六千人が加入しています。昭和五十七年度の医療費の総額は、十三億五千二百万円です。そのうち九億四千七百万円は市の負担です。また、医療機関への支払は月平均八千万円にもなっています。下図にあるとおり、一

人当りの医療費は五十二年度と比較した五十七年度は六五・四パーセントも伸びており、医療費は本年度も増加することは必至です。健全な国保財政の運営のために病気の早期発見、予防にため医療費節約と保険料の納期内納にご協力ください。

医療費節約にご協力ください

昭和52年から57年までの被保険者1人当たりの医療費と国保税の推移です。



お問い合わせは 保険年金課保険係へ  
 ☎ 51-1511 内線312・313

国民年金だより

国民年金に

加入しましょう

現在、わが国には国民年金や厚生年金など、八種類の公的年金制度があり、すべての国民がいずれかの制度に加入し、保障を受けるしくみになっています。二十歳以上六十歳未満の方のうち厚生年金や共済組合など職場の年金に加入していない方(例えば、

農林漁業、商業、サービス業など自営業の方や、従業員が五人未満の職場で働く方など)は必ず国民年金に加入しなければなりません。また、サラリーマンの奥さんや昼間部の大学生などは希望により加入することができます。

国民年金に加入した方は、六十歳になるまで保険料を納めると六十五歳から「老齢年金」が受けられるほか、加入中、病気やケガなどで障害者になったときには「障害年金」、ご主人が亡くなれば、母子家庭になったときには「母子年金」などが受けられます。

国民年金は、物価スライド制がとり入れられていますから、年金は目減りせず、将来も安心です。なお、強制加入の方で、生活が苦しくて保険料が納められない方には、保険料免除のしくみがあります。加入手続きは市役所の年金係へお早めどうぞ。

国民年金保険料(第2期分)

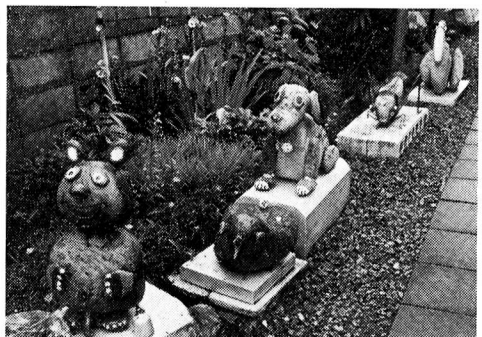
納期は9月30日です

納め忘れのないようお確かめください。

街角コラム

動物愛護週間

(9月20日~26日)



今、飼主の身勝手や犬や猫を不幸にしています。珍らしい、可愛いだけで飼わず、一度飼ったら、死ぬまで家族の一員、という自覚を飼主がもってほしいものです。さて、写真の可愛い動物たちはみんな捨てられていたもの? とはいってもこの動物たち実は、福生市の浅野晃弘さんが多摩川で見つけた色々な形の石を自然の形を生かしながら作ったタヌキ、イヌ、バツタ、ネコなど本物そっくりの石の動物たちです。飼主(?)の浅野さんにとって石の動物たちが永久(とわ)に家族の一員でありつづけてほしいですね。

(写真提供 花森俊一さん)

# 10月の休日診療所

今月の休日診療所の開設日および開設場所(開設医療機関)は、次のとおりです。

## ■内科・小児科(昼間)診療所

▽開設日 毎休日

▽開設場所 福生市健康センター

☎52-0099

▽開設時間 午前9時〜午後5時

## ■内科・小児科(準夜)診療所

▽開設日および開設場所

・10月2日(日) 米谷内科医院

所在 福生市 ☎51-0143

・10月9日(日) 星野医院

所在 福生市 ☎52-2330

・10月10日(祝) 長岡診療所

所在 瑞穂町 ☎57-2637

・10月16日(日) 村山医院

所在 羽村町 ☎55-2221

・10月23日(日) 堤医院

所在 羽村町 ☎54-2418

・10月30日(日) 大嶽医院

所在 瑞穂町 ☎57-0162

▽開設時間 午後5時〜10時

## ■歯科休日診療所

▽開設日および開設場所

・10月2日(日) 高取歯科医院

所在 五日市町 ☎96-0048

・10月9日(日) 印東歯科医院

所在 五日市町 ☎96-0195

・10月10日(祝) 萩原歯科医院

所在 日の出町 ☎97-4408

・10月16日(日) 高取歯科医院

所在 五日市町 ☎96-0048

・10月23日(日) 葉山歯科医院

所在 秋川市 ☎59-5575

・10月30日(日) 大塚歯科医院

所在 秋川市 ☎59-6328

▽開設時間 午前9時〜午後5時

※ 医療機関が変更する場合がありますので、受診の際は、あらかじめご確認ください。なお、受診は緊急の場合に限ります。

また、受診の際は保険証と小

銭をご用意ください。



ご協力ください

## 雑草の刈取り

市内に点在する空地の雑草が繁茂し、害虫が発生したり、ゴミがすてられたり、近くに住む人達の迷惑となつているケースが多くみうけられ、このまま放置しますと今後枯草火災の原因ともなり危険です。そのため、市では個別に刈取りのご協力をお願いしてきていますが、まだ済んでいない土地所有者は、早急に雑草の刈取りをし、常に適正な管理に努めてください。なお、草刈機の貸出しについてのお問い合わせは、市民課公害係(☎51-1511内線267)へ。

ご参加ください

## 青少年問題講演会

福生市青少年問題協議会では、子供を健全に育成するため、地域社会、家庭において何をなすべきか、皆さんといっしょに考えてい

きたいと思つています。どうぞ皆さんふるってご参加ください。

日時及び場所

①10月11日(火) 午後7時

市立第一小学校 体育館

②10月13日(木) 午後7時

市立第二小学校 体育館

内容 「子供のしつけ」について

講師 中川 清氏(女子少年院愛光女子学園長)

主催 福生市青少年問題協議会・

福生市青少年問題地区委員会

問合せ 社会教育課社会教育係

(☎52-5511)へ。

## 少年相談所出張開設

日時 9月23日(金)〜25日(日)

午前10時〜午後5時

場所 渋谷西武百貨店、B館8階

お客様相談室

※相談は一切無料で、秘密は固く守ります。また、専門の相談員が心理テストも行います。

主催及び問い合わせ 警視庁少年第

一課(少年相談室) ☎03-581

4321内線5732〜573

4・警視庁渋谷警察署(少年係)

☎03-498-0110内線63・

64・73へ。



— 8月4～7日 第33回福生七夕まつり—  
ミス七夕に小田さん

準ミスは 伊藤さん  
                  上原さん

8月の広報ふっさでご紹介したとおり、今年度ミス七夕は小田直美さん(20歳=写真中央)に、準ミス七夕は伊藤真由美さん(22歳=写真右)と上原利恵子さん(21歳=写真左)が選ばれました。いずれ劣らぬ美女達ばかりですね。

フォトニュース

— 8月28日(日) 福生市防災訓練—  
震災にそなえて

市民約 1,700人参加

9月1日の防災の日を前に、福生市防災訓練が約1,700人の市民の参加で行われました。本番さながらの訓練に参加された方々の顔は真険そのもの。中でも一番身近な初期消化訓練では消火器の使い方や天ぷら鍋などの油に火がついた時の消火方法について実習しました。でも、消火よりまず、火を出さないようにすることが大切ですね。



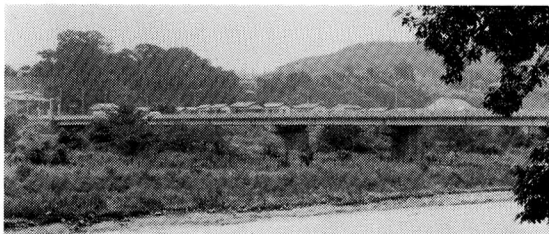
— 8月30日(火) 横田基地で交通安全教室—  
米の小学生も交通事故はイヤ  
左右をよく見て渡りましょう

横田基地内のイースト、ウエスト両小学校の生徒約1,600人の参加で、福生警察署主催「交通安全教室」が行われました。子供の飛び出しによる交通事故はアメリカでも多いそこで新学期(8月25日始業式)を迎えたばかりの生徒たちに人形を作った飛び出し事故の実験を見せ、交通事故の怖さをわからせようというものです。

9月21日～30日は「秋の全国交通安全運動」交通ルールを守り事故にあわないようにまた、起きないようにしましょう。

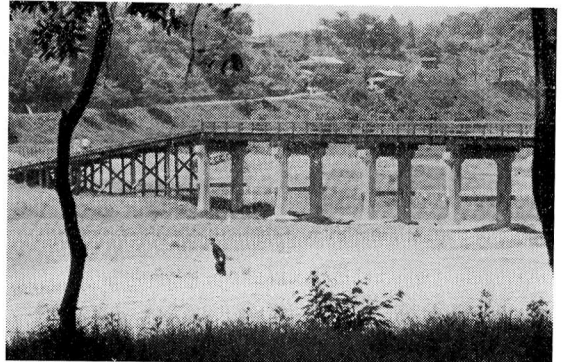


~~~~~ 集めていま す 昔の写 真 ~~~~~



写真は、昭和30年頃の永田橋と現在の永田橋。この写真は、岩田厚二さん(福生1047)から寄贈されたものです。

▷連絡先 企画財政課広報係(☎51-1511内線214~5)へ。



郷土資料室だよ

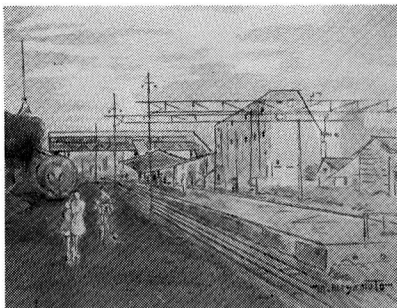
ご覧ください

// 絵で見る街の

移り変わり展 //

期間 10月1日(土)~31日(月)  
場所 市郷土資料室(中央図書館)

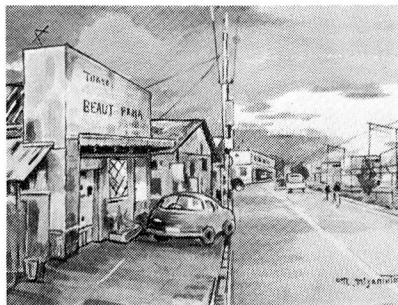
今年の秋の特別展は、絵で見る街の移り変わりをテーマにいたしました。昭和39年の東京オリンピックの開催をきっかけに始まった大規模な都市開発は、昭和40年代後半の石油ショックで停滞するまで日本列島改造の名のもとに行われ地域の様相は大きく変ほうを遂



▲福生駅

げました。福生市の戦後の歩みをふりかえってみても、都市環境の整備はいちじるしく、昭和40年代半ばに上・下河原地区の土地区画事業の終了によって田園風景は見られなくなりました。自然環境の変化だけにとどまらず、私達の生活様式も大分変わっています。東京オリンピックをきっかけとしたテレビの普及は、市内に二軒あった映画館廃止の遠因ともなっております。

そこで、今回の展示は福生市のかつての景観をふりかえり、戦後日本の歩み、私達の生活の変化を見直し、郷土の歩みを確認してみようとするものです。昭和30年代後半に市内の風景を描いた水彩画50点を展示いたします。



▲国道16号線

玉川上水新堀は

25日間で掘られた

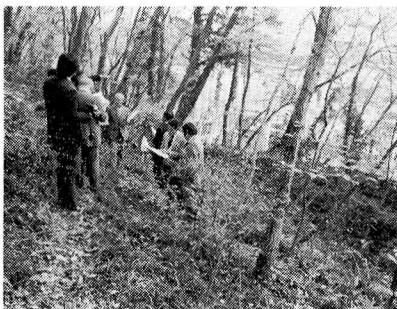


江戸時代、江戸市民の飲料水用に作られた玉川上水は、工事を請負った玉川兄弟の名とともに市民の皆様良くご存知のことと思います。承応二(一六五三)年に完成した上水ですが、元文五(一七四〇)年に福生村地内で三百間(約四百米)程の付け替え工事が行われました。これは、上水路が多摩川水流に沿って造られてあるため出水の度に土手が崩され危険状態にあったからです。

この工事は新田世話役・川崎平右衛門によって行われました。現在川崎家に絵図・古文書が遺されていますが、それらによると工事は昼夜兼行で行われ、夜は松明を

照らして働き、食事は立ちながら食べさせたと言われる突貫工事だったようです。その結果、十月一日に竣工するまで要した日数は二十五日間でした。江戸時代の土木工事は人力が全てで、現代のように機械を使わない訳ですから、まさしく脅威的な速さだったわけです。

この時に掘られた玉川上水新堀は、現在加美地区の玉川上水新堀橋から羽村町境までです。以前の古堀跡は、通称・神明山と呼ばれる緑地の中に当時の姿でのこっています。



▲玉川上水旧堀跡

**参加してみませんか**

↑

— この指とまれ —

市民体育館 ☎52-5511  
 市民会館 ☎52-1711  
 公民館(本館) ☎52-1711  
 松林会館 ☎52-3624  
 (公民館分館)  
 白梅会館 ☎53-3454  
 (公民館分館)  
 図書館  
 ●中央図書館 ☎53-3111  
 ●わかぎり分館 ☎52-7421  
 ●わかたけ分館 ☎51-0083  
 郷土資料室 ☎53-3111

— 施設は火曜休館日 —



公民館では青年を対象として、色々な講座や教室を行っています。仕事や勉強にとなにかと忙しいでしょうが、ぜひ参加してみてください。きっと新しい世界がひらけると思えますよ！

■人形劇コース

▽日時 9月28日(水) 午後7時30分 以後原則として毎週水曜日  
 ▽内容 人形づくりから人形を動かす、演じるまで。 ▽定員 先着

30人 ▽講師 大井教雄氏(人形劇団カラバス主宰)

■影絵劇コース

▽日時 10月1日(土) 午後7時 以後原則として毎週土曜日 ▽内容 光と影のファンタジックな世界、影絵劇の演じ方。 ▽定員 先着15人 ▽講師 南辰兵氏

■ギターコース

▽日時 10月14日(金) 午後7時 以後原則として毎週木曜日 ▽内容 クラシックギターの基礎からソロ、合奏まで。 ▽定員 先着20人 ▽講師 高木裕氏

※楽器をお持ちでない方はご相談ください。若干用意できます。

■ヤング・スクエア・ふっさ

ミニコミグループ

各コースの情報交換、身近かな

情報集収などのミニコミの発行。  
 ▽日時 9月29日(木) 午後7時30分 以後原則として毎週木曜日  
 ▽講師 吉村千穎氏  
 各コースとも会場は公民館。申し込みは、9月21日(水)から公民館へ。

**市民大学講座**

核家族と法

▽日時 9月29日(木) 午後7時～9時 以後原則として毎週木曜日(5回目のみ水曜日) 全5回 ▽場所 松林会館 ▽内容 親子、夫婦の関係を中心に、今日の基本的家族形態である核家族というものを、法律を通して考えていきます。 ▽講師 二宮充子氏(弁護士、明治大学講師) ▽定員 先着30人 ▽申込み 9月21日(水)から松林会館へ。

万葉集を読む

▽日時 10月8日(金) 午前10時～正午 全5回 ▽場所 松林会館 ▽内容 万葉人の生活を作者不詳歌を通して考えます。 ▽講師 高野正美氏(都立立川短大助教授) ▽定員 先着20人

▽申込み 9月21日(水)から松林会館へ。

教育講座

▽日時 9月29日～12月1日 毎週木曜日 午前10時～正午 全10回 ▽場所 松林会館 ▽内容 「人間を育てる教育とは何か」を中心に、子どもの教育の現状を考えます。 ▽定員 先着20人 ▽講師 教育学者・他 ▽申込み 9月21日(水)から松林会館へ。

△婦人学級▽

健康に生きるために

▽日時 10月7日(金) 午前10時～正午 以後原則として毎週金曜日 全10回 ▽場所 白梅会館 ▽内容 私たちが日頃、口にしている薬や食品添加物などは、私たちの体にどのような影響を与えているのか、また健康に生きるためには、私たち自身どのようなことに心掛けたらよいのかを考えていきます。 ▽講師 野瀬征子氏(都立立川短期大学助教授) 小林勇氏(川崎市衛生研究所)、他 専門家 ▽申込み 9月21日(水)から白梅会館へ。



市民会館主催

ホピュラーコンサート  
高橋真梨子コンサート

▲高橋真梨子さん



おでかけください

植物観察会

▽日時 9月25日(日) 午前9時30分～正午  
▽集合場所 熊川南公園最南端部  
▽内容 初秋の多摩川の草花を観察します。  
▽用意するもの 筆記用具。お持ちの方は図鑑などの観察道具  
▽申込み・問合せ 公民館へ。

松林ホームシアター

≡長くつしたのピッピ≡

▷日時 9月25日(日) 午前10時・午後2時 2回上映  
▷場所 松林会館  
▷内容 世界一強い女の子ピッピがまきおこす、世界一おもしろい大冒険。  
▷入場 無料  
▷問合せ 松林会館へ。

日時 12月17日(土) 午後7時  
会場 市民会館大ホール  
出演 高橋真梨子  
入場料 全席指定 2,000円(大人・小人とも) ペアシート(2名) 3,500円  
※入場券は、市民会館窓口・市役所市民相談係・西友ストアー福生店・かたばみ楽器・羽村町公民館で10月1日から発売します。  
予約・問合せ 福生市民会館へ  
なお、ペアシートの発売・電話予約(10月1日午前10時から)は市民会館だけです。

図書館だより

図書館

『鉄道展』

図書館では鉄道関係の資料(市内在住の峰岸秀雄氏より寄贈・借用)を展示いたします。中央線ダイヤ表・東京オリシピック特殊往復乗車券・東海道新幹線開通記念切手や扇子形の記念乗車券などめずらしい資料も多数、展示する予定です。また、鉄道関係の本も三〇〇冊ほど展示貸出しをいたします。

す。どうぞ、お気軽においでください。  
日時・場所  
9月21日(水) 10月23日(日)  
わかたけ分館  
11月2日(水) 11月27日(日)  
わかぎり分館  
12月1日(木) 12月14日(水)  
中央図書館

※分館は月・火曜日・第3木曜日休館  
※午後1時から5時まで  
※中央図書館は火曜・第3木曜日休館  
午前10時から午後5時まで

図書寄贈のお礼

この度も多くの皆様から寄贈を受けました。図書館資料充実のために役立たせていただきます。ありがとうございました。

寄贈された方々(敬称略)

野田光政(熊川五〇五)、小林義雄(熊川一六七四)、砂子修作(熊川九五―一三四)、小林豊(調布市つじヶ丘)、米満正恵(福生九二―四一―二〇五)、小

林 登(牛浜一四五)、角田志郎(福生二三八)、竹中 透(熊川六七五)、秋田嘉弘(熊川一一三―P二二)、合津真治(熊川一一四―P四二)、合場美智子(熊川三一八)、鹿田治子(本町九四)、千葉憲郎(南田園二一六一六)、石田進吾(熊川二二一―七)、才田佳代子(熊川九五―一五二三)、石川美智子(熊川六六)、小沢重子(熊川四一六)、渡部昌幸(熊川一〇三―四)、守屋みゆき(昭島市拝島町)

# お知らせ



お子様の教育についての悩みや心配ごとを、誰れかに相談したい聞いてもらいたい...そんな時、どうぞためらわずにダイヤルをお回しください。教育相談員をお呼びください。秘密は厳守いたします。

## 相談内容例

- ▽園や学校へ行くのをいやがる
  - ▽学級でいっしょに学習できない
  - ▽友だちと遊べない
  - ▽言葉が遅れている
  - ▽ちえ遅れの疑い
  - ▽就学や進路のことで困っている
  - ▽その他、お子様の学業や家庭生活活上の様々な問題について
- 相談の日時  
毎週月曜～金曜日  
午前9時～午後4時
- 相談の申し込み  
市教育相談室(☎52-5511)  
へ電話でお申し込みください。

## 相談の場所

教育相談室(北田園2-9 市民体育館内)  
※都合で来室できない場合には電話の相談にも応じています。

## 表紙は語る



9月15日は「敬老の日」また、この日から1週間は「老人福祉週間」です。表紙のお年寄りの皆さんの笑顔、とても素敵でしょ。笑いは健康の秘けつとかいわれますが皆さん健康そのものです。とくに、写真中央(大写真左側)の高水富作さんは今年88歳。現在高齢者事業団にお勤めで、毎朝牛浜前の自転車置き場の整理にあたられています。最近ほボケ症状(老年痴呆)やうつ病などの心の病が大きな社会問題になっていますが、心の病には愛情が大切。お年寄りは大切にしたいですね。

## 募集します

### 朝市の出店者

第13回の朝市を10月23日(日)に市役所前庭にて行います。  
当日、市内の方で出店を希望される方は、9月30日(金)までに経済課商工係(☎51-1511内線272)または福生市商工会(☎51-2927)へお申し込みください。

## 消費者展にご参加ください

福生市民文化祭が11月3日から6日まで開催されます。その一環として、私たちの消費者展を行ないますが、日ごろ市民の皆さんがくらしの中で何かよいアイデアがありましたら発表してみませんか。  
申込み・問合せ先 経済課商工係(☎51-1511内線272)へ。

# 住宅統計調査にご協力をお願いします

10月1日現在で住宅統計調査が実施されます。この調査は、「住宅の国勢調査」といわれる大規模な調査で、私たちの生活の基盤である住宅の状況を明らかにするとともに、国や県・市の住宅建設計画、都市計画、環境整備計画などの立案のための資料として広く利用されます。

調査対象となる世帯は、全国で約400万世帯、福生市でも約3

千世帯が調査の対象となります。9月下旬から、調査員が調査票を配布に世帯を訪問しますので、ご協力をお願いします。

なお、調査票に記入された事柄は、統計を作るだけに使うもので、そのほかには一切使用しません。

※お問い合わせは経済課商工係(☎51-1511内線272)へ