



# ふたつ 広報

3月 '83 No.252

## 調査の方法

- ▶調査対象=市内の小学校5年生から中学校3年生の男女 800人(昭和42年4月2日～47年4月1日の間に生まれた人)
  - ▶抽出方法=住民基本台帳から無作為抽出
  - ▶調査方法=調査員による個別面接法
  - ▶調査期間=昭和57年8月2日～8月25日
  - ▶回収率=81.1%
- くわしくは、教育委員会社会教育課社会教育係(☎52-5511)へ。



## 青少年の動向調査

福生市青少年問題協議会では、今年度青少年の動向調査を実施いたしました。その調査結果がまとまりましたのでお知らせします。

この調査の目的は、調和のとれた人間性豊かな児童、生徒を育成していくためには、一人ひとりの児童・生徒の生活全体を正しく理解することが大切です。そのため、児童・生徒の家庭生活、学校生活の意識と実態を把握し、今後の青少年対策に役立てていきます。

調査の内容は、生活関係、家庭・地域、学校、友人関係、価値観、非行問題の六項目に渡り青少年の考え方、生活様式を調査しています。

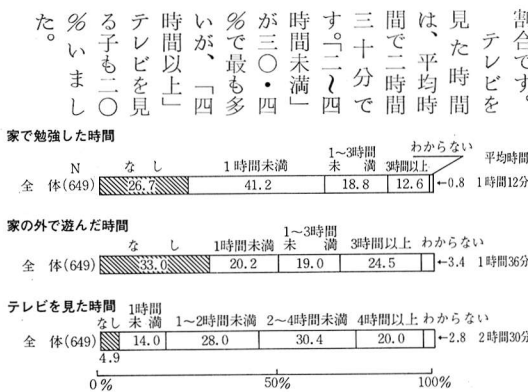
調査回収率は、調査対象者八百人に対して六百四十九人で八一・一%でした。性別では、男子が三百十九人で四九・二%、女子が三百三十九人で五〇・八%です。年齢別では、十歳が九十四人で一四・五%、十一歳が百四十四人で二一・六%、十二歳が百二十人で一八・五%、十三歳が百二十六人で一九・四%、十四歳が百三十二人で二〇・三%、十五歳が三十七人で五・七%です。学年別では、小学校五年生が百四十八人の二二・八%、小学校六年生が百三十八人の二一・三%、中学校一年生が百十二人の一七・三%、中学校二年生が百三十五人の二〇・八%、中学校三年生が百十六人の一七・九%となっています。

### 家で勉強する時間

平均1時間12分

家で勉強した平均時間は一時間十二分です。「二時間未満」の短時間型は、「なし」と答えたものを含めると六七・九%を占めています。

家の外で遊んだ時間は「なし」が三三%で最も多いが、「三時間以上」の長時間型も二四・五%で四人に一人の割合です。

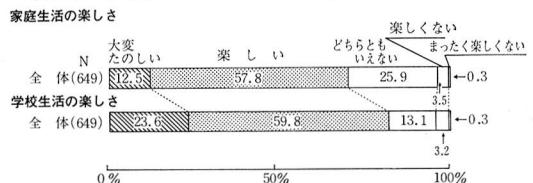


家庭生活の満足感 **83.4%**  
 学校生活の満足感 **70.3%**

家庭生活の楽しさについては、「大変たのしい」が二・五%、「楽しい」が五七・八%で、家庭生活の満足度は

合計七〇・三%です。一方「どちらともいえない」、「楽しくない」、「まったく楽しくない」などと答えた人も約三割いました。

学校生活の楽しさについては、「大変たのしい」が二・三・六%、「楽しい」が五九・八%で、学校生活に満足しているものは八三・四%でした。



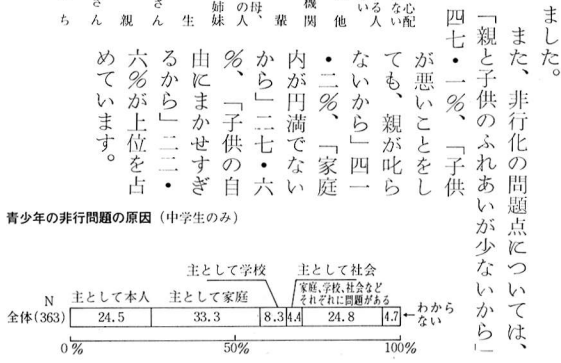
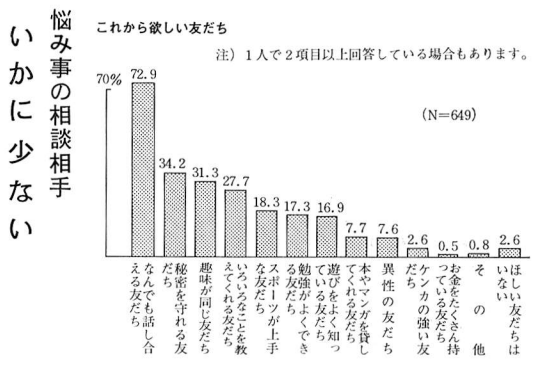
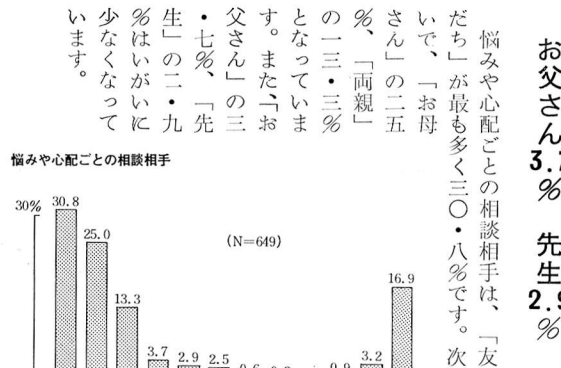
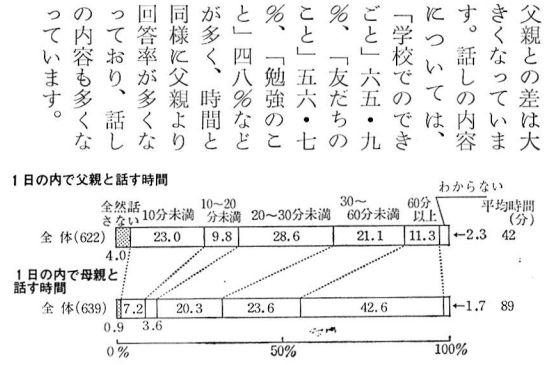
### 父親と話す時間 42分 母親と話す時間 89分

一日の内で父親と話す時間は、平均時間で四十二分です。三十分未満の短時間型が六五・四%と多いのが特徴です。話しの内容については、「学校のできごと」四三・六%、「勉強のこと」三六・五%、「友だちのこと」三二・二%、「趣味、スポーツ、歌手などの話し」三一・八%などが上位を占めています。

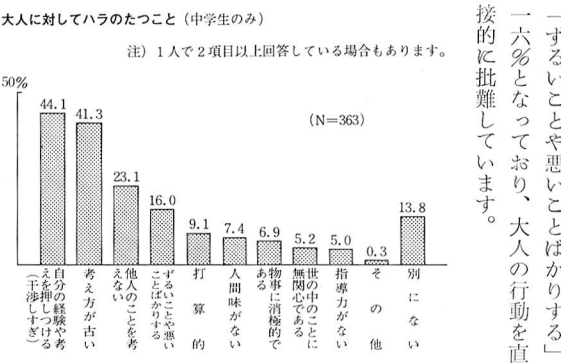
また、一日の内で母親と話す時間は、平均時間で八十九分です。「六十分以上」話す子が四二・六%もあり、

これから欲しい友だちについては、圧倒的に、「なんでも話し合える友だち」が七二・九%で多くなっており、閉鎖的になりやすい友人関係を打破し、卒直な付き合いをしたいという子供の願いがこめられています。次いで「秘密を守る友だち」が三四・二%、「趣味が同じ友だち」が三一・三%となっています。

**これから欲しい友だちは**  
**なんでも話し合える友だち 72.9%**  
**秘密を守る友だち 34.2%**




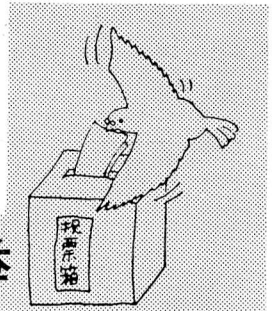
**非行問題の原因は**  
**主として家庭 33.3%**  
**家庭・学校・社会など それぞれに問題 24.8%**  
**主として本人が 24.5%**



中学生に対してハラの立つことについて質問したところ、「自分の経験や考え方を押しつける」四四・一%、「考え方が古い」四一・三%が主なものでした。続いて、「他人のことを考えない」二三・一%、「ずるいことや悪いことばかりする」一六%となっており、大人の行動を直接的に批難しています。

『自分の経験や考えを押しつける』





選挙は、私たちの  
願いを政治に反映さ  
せる最大のチャンス  
であり、私たちの一  
票は、くらしをよく  
するための貴重な意  
志表示です。これか  
らの都政を、そして  
市政を任せる人を選  
ぶにあたって、悔い  
のない一票を投じま  
しょう。

# 4月10日 東京都知事選挙 4月24日 福生市議会議員選挙

# あなたです

# あすの東京 きめるのは

選挙は投票日に投票所に行って、自分で候補者の氏名を書いて投票するのが原則です。しかし、やむを得ない事情や身体の障害等で当日投票できない方などのために次のような投票方法もあります。

## ◎不在者投票

投票日に仕事等やむを得ない事情で投票所へ行けない方のために不在者投票があります。

期日は、東京都知事選挙が三月十六日から四月九日まで、福生市議会議員選挙が四月十四日から四月二十三日まで、毎日午前八時三十分から午後五時まで選挙管理委員会事務局（商工会館20会議室）で行います。不在者投票される場合は宣誓書を書いていただきますので印かんをご持参ください。なお、入場整理券が届いている方はお持ちください。また、福生病院、大聖病院、日白第二病院、江藤病院に入院中の方は、その病院で不在者投票ができます。病院長に申しでてください。

## ◎代理投票

身体の不自由なため、自分で投票

用紙に候補者の氏名を書くことのできない方のためには、代理投票があります。代理投票をされる方は、選挙の当日投票所の係員にお申し出ください。

## ◎点字投票

目の不自由な方は、点字投票によって投票することができます。遠慮なく係員に申しでてください。

## ◎郵便による不在者投票

身体に重度の障害のある方は、郵便によって不在者投票をすることができます。この在宅投票のできる人は、身体障害者手帳または戦病者手帳の交付を受けている方で、その傷害の程度が一定の基準にあてはまる方に限ります。なお、郵便で投票する場合は、あらかじめ郵便投票証明書の交付を受けておき、その証明書を添えて投票用紙等の請求をしなければなりません。また、投票日の四日前までに投票用紙の請求をしてください。

※三月一日（火）から選挙管理委員会事務局は商工会館（市役所よこ）二階二〇一会議室に一時的に移ります。不

在者投票をはじめ選挙に関する各届出およびお問い合わせの場合は、お間違いないようご注意ください。

▽福生市選挙管理委員会事務局

☎51-1511 内線371

## 選挙公報を 全世帯に配布

候補者の政見、公約などをお知らせするために「選挙公報」を全世帯に配布します。配布時期は四月一日ごろまでに各家庭に配布の予定です。

心がけよう  
きれいな選挙

贈らない 求めない  
受けない

**国民年金だより**

**国民年金の保険料**

4月から

改定されます

国民年金の保険料は四月から一か月五千八百三十円になります。  
国民年金は、加入者が老齢になったときや、万一、障害者や母子家庭になったときなどの生活を支えることを目的としています。

日本人の平均寿命も大幅に伸び、老齢年金を受ける期間もますます長期化する傾向にあります。この間の物価、生活水準の変動に対し、年金額の実質価値を維持するために物価スライド制をとり入れるなど、これまでいろいろな改善を重ねてきました。  
今後も現在の年金水準を維持していくためには、保険料を段階的に改定する必要があります。

国民年金制度の健全な発展のため皆さんのご理解とご協力をお願いいたします。

**国が責任をもって**

**運営する年金制度**

年金制度が必要だということは、一般の人々の間にも相当理解されていますが、まだなかには、現在の物価上昇

度などからみて将来の年金の価値を否定的に考え、頭から年金制度を理解しようとしないう方もいるようです。

しかし、国が実施している年金制度は、個人の貯蓄や民間の年金と比較して、いろいろ有利な点があります。

まず、経済の発展や生活水準の上昇に応じて年金の額も高くなっていきます。また、消費者物価が上昇した場合には、それに合わせて年金額をスライドさせることになっていきます。このことは、はっきりと法律に定められておりますから、現在の年金額では将来の役に立たないのではないかとというような心配はまったくありません。たとえば、保険料を二十五年間納めた場合の老齢年金を例にとってみますと、法律が制定された昭和三十四年には二万四千円(月額二千円)でありましたが、昭和五十七年の法律改正では五十六万五千五百円(月額四万七千二百二十五円)、付加保険料納付の場合は、定額の年金額に六万円を上積み六十二万五千五百円(月額五万二千二百二十五円)にもなっております。

この年金給付額の中には国からの負担分として三分の一の額が含まれています。これも法律に定められていますから、それだけ多くの年金が受けられることとなります。

また、年金制度を運営するための事務経費は国の費用でまかなわれていきますから、この点でも有利なわけです。安心して国民年金に加入してください。

なお、最近の低成長経済及び毎年の保険料アップ等により保険料の未納がめだっています。将来の年金権確保のため、大変でも保険料の納めわすれないようにしましょう。

**昭和58年度**

**納付書をお送りします**

昭和五十八年度国民年金納入通知書を、四月上旬頃までに郵送いたしました。各納期限までにお近くの金融機関で納付してください。  
納付書が届かなかつたり、不明な点がありましたら、年金係までご連絡ください。

**昭和58年度 国民年金保険料納付要領**

期 別	納付月	保 険 料		納 期 限
		定 額	定額+付加	
前 納	1年分(12ヶ月)	68,270円	72,950円	4月30日
第1期	4・5・6月分	17,490円	18,690円	6月30日
第2期	7・8・9月分	17,490円	18,690円	9月30日
第3期	10・11・12月分	17,490円	18,690円	12月26日
第4期	1・2・3月分	17,490円	18,690円	3月31日

口座振替をご利用の方、前納の場合が4月25日に振替、各期払いの場合、6月が25日、9・12・3月が26日に振替をします。  
なお、58年4月1日から東京労働金庫でも、保険料を納付できますので、お知らせします。

**春の全国交通安全運動(4月6日～15日)**

**新入学児童の交通安全  
事故防止は  
家族ぐるみの話し合いから**

新学期ももうすぐ。どのご家庭でも、希望に胸ふくらむ季節ですね。

しかし、忘れてならないのが交通事故です。とりわけ新入生を迎える子供たちは、通学しはじめるとともに、行動範囲はぐんと広がります。しかし子供の場合、新しい環境への適応力がなかなか伴いません。そのため、この時期は新入学児童の交通事故が心配されます。入学を前に、ご家庭でぜひ交通ルールやマナーについて、お子さんと具体的な話し合いをしてください。  
お母さん 気を付けてあげましょう  
登校時間に余裕を持たせましょう  
明日の準備は、寝る前にさせましょう(忘れものをしておわけて取りに帰る途中事故にあうこともありま

- ▼ 出かける際に、しからぬようにしまししょう
- ▼ 通学路を歩くように徹底させましよう
- ▼ 下校時は道草をさせないようにしまししょう
- ▼ 雨の日は身軽で明るい服装をさせましよう(衣服の色も白や黄色などの明るい色を選びましよう)
- ▼ 物陰で遊ばないように注意しましよ

# 公共下水道供用開始3年を経過した区域内の し尿浄化槽等清掃料金軽減措置(補助)の 打ち切りについて

現在市では、市に登録してあるし尿浄化槽および汲取ため水洗便所の清掃、汲取に要する経費の一部を年一回負担していますが、昭和五十七年四月一日より公共下水道の供用が開始されてから3年を経過しても切替えが行われないし尿浄化槽および汲取ため水洗便所については、清掃、汲取に要する経費の一部軽減措置(補助制度)を打ち切ることを実施しています。

この打ち切り制度は今後も公共下水道の供用開始が行われた年度に従って区域を拡大して実施いたしますので、供用開始区域の方は、三年以内に公共下水道への切替えを実施されるようお願いいたします。

なお、昭和五十八年四月一日から新たに軽減措置の対象から除外される区域はつぎのとおりです。



## 郷土資料室だより

ただ今展示中

自家用

### しょうゆ 醤油しぼり道具

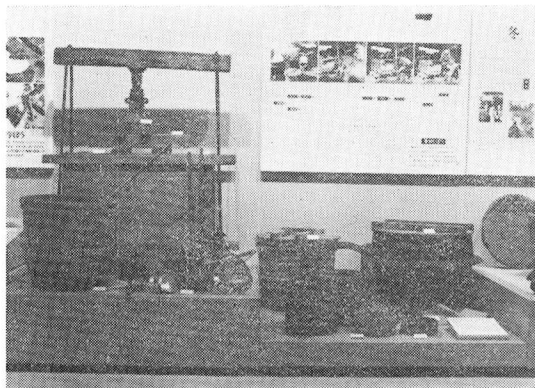
郷土資料室内の民俗コーナーでは、福生市を中心とした地域の人びとのくらしぶりをうかがうことのできる資料を展示していますが、今回は市内の農家で使用されていた醤油しぼりの道具を展示いたしました。

福生市内の農家では、一昔前まで組合を作って醤油の自家製造を行ってききました。各家の貴重な調味料であった醤油の自給に大いに役立っていました。昔は、塩や味噌などよりも貴重な調味料で、ふだんの食事には味噌、塩で味付けして、物日や変わり物を作った時に醤油を使うなど、その消費には心配りしたほど大切なものでした。現金収入の少なかった時代には、少しでも現金の支出をおさえようとしてはじまったのが、この醤油の自家製造です。また、畑作地帯である福生地域では、醤油の原料である大豆と小麦は主要作物であったから醤油の自家製造には好都合でした。

戦後の物資不足の時代には、自家製造の醤油は一層大切なものになりました。今回、展示した資料は、熊川の南地区において設立されていた醤油組合の使用していた道具です。醤油組合では

道具一式を購入し、維持管理し、共同作業で醤油しぼりを長年行なってきた。大正13年に23名の加入者をもってはじまり、加入者は年をおって増加し、昭和5年10年頃までが最盛期となりました。しかし、昭和30年代にはいると下降線をたどり、47年には組合を解散しています。

醤油しぼりの道具としては、「大釜」「舟」「ヒシヤク」「ジョウゴ」「アワスクイ」「スノコ」「ジャッキ」「手オケ」「四斗樽」「木槌」「麻袋」などで、これを使って毎年、暮れの12月に醤油しぼりの仕事をします。一軒分に3日かかりますので仲間全員が順ぐりに手伝いあいながら作業を進め、12月25日には終わるようにします。正月を迎える暮れの大仕事のひとつでした。



# 4月の休日診療所

今月の休日診療所の開設場所(開設医療機関は次のとおりです。)

## 内科・小児科(昼間)診療所

- ▽開設日 毎休日
- ▽開設場所 福生市健康センター  
☎52-0099
- ▽開設時間 午前9時~午後5時

## 内科・小児科(準夜間)診療所

- ▽開設日 毎休日
- ▽開設場所 福生市健康センター  
☎52-0099
- ▽開設時間 午前9時~午後5時
- ▽開設場所 井上歯科医院  
☎54-7735
- ▽開設場所 三井田歯科医院  
☎51-0479
- ▽開設場所 日の出町  
☎97-4408
- ▽開設場所 桜岡歯科医院  
☎0428-22-2650
- ▽開設場所 井上歯科医院  
☎54-7735
- ▽開設場所 三井田歯科医院  
☎51-0479

## 歯科休日診療所

- ▽開設日および開設場所  
・4月3日(日) 関歯科医院  
所在 青梅市

- ▽開設日および開設場所  
・4月3日(日) 村山医院  
所在 羽村町 ☎55-2221
- ・4月10日(日) 三井クリニック  
所在 福生市 ☎53-1471
- ・4月17日(日) 長岡診療所  
所在 瑞穂町 ☎57-2637
- ・4月24日(日) 堤医院  
所在 羽村町 ☎54-2418
- ・4月29日(祝) 松原内科医院  
所在 羽村町 ☎54-2427

4月7日は  
世界保健デー

明日は今日より健康に  
健康は世界の願い

※ 医療機関が変更する場合もありますので、受診の際は、あらかじめご確認ください。  
なお、受診は至急の場合に限りま  
す。また受診の際は、保険証と小銭  
をご用意ください。

## 小売物価調査一覽表

58年2月

品目	規格	単位	最高価格(円)	最低価格(円)	平均価格(円)	前対比(%)
主食	米 自主流通米 内地米Iの最高	10kg	5,450	5,200	5,331	0
	食パン	1袋	140	115	137	0
鮮魚	まぐろ 刺身用(並)	100g	600	258	352	0
	さば	〃	160	25	92	-5.4
	塩さけ	〃	350	150	250	0.4
精肉	豚肉 中肉又はモモ	〃	188	140	169	3.0
	鶏肉 モモ	〃	138	110	120	1.7
	ロースハム スライスもの	〃	330	220	284	0
青果	じゃがいも	1kg	200	107	154	-3.9
	玉ねぎ	〃	180	100	145	2.1
	長ねぎ	〃	1,000	500	732	3.5
	にんじん	100g	25	12	19	-21.0
果	きゅうり	〃	90	37	68	4.6
	キャベツ	1kg	250	70	150	-3.3
雑貨	合成洗剤	2.65kg	1,240	800	918	1.3
	粉石けん	3kg	850	850	850	0

調査価格は、原則として小売店舗で実際に販売している正常(平常)価格で、大売切り、棚ざらい等一時的な廉売価格は除外しています。

## 消費者台所ニュース

### (きんめだい)

最近、きんめだいが築地市場へ豊富に入荷し、都内の魚屋さんの店頭をにぎわせています。この魚がきんめだいと呼ばれる由来は、全身が朱を帯びた赤色で、大きな眼をもっており、この眼の虹彩が猫の眼のように金色にかがやいているところからといわれています。きんめだいのように赤い色をした魚にはかなり深いところにすむものが多いといわれ、関東周辺できんめだいのすむ場所は、相模湾、駿河湾と伊豆諸島周辺の150~800mの深海です。築地市場へのきんめだいの入荷は、昭和52年の1,925トンから昨年の2,883トンへと増加の傾向にあります。

きんめだいは、12月から翌年の3~4月頃のものが大変おいしく、旬は2~3月で出回りの一番多い時期です。魚肉は柔かく刺身、塩焼や煮付などで賞味され、鯛に劣らぬうま味があります。都内の魚屋さんでは、切身100g当たり200~360円位で売られています。鮮度などを吟味してお求めください。  
資料=物価とくらし

# インフォメーション あれこれ……

## 登録してください

### 学校体育施設

#### 使用団体

市内の小・中学校の体育施設を円滑に使用していただくために毎年使用する団体は団体登録（市内在住・在勤・在学の10人以上の団体で使用責任者として成年者が含まれていること）が必要です。次のとおり登録受付を行いますので期間内に登録してください。

登録受付期間 3月23日～4月1日

登録・問合せ先 市民体育館内・社会体育係（☎52-5511）へ。

※使用団体説明会は4月1日（金）の午後7時30分から市民体育館第一会議室で行います。

### 4月1日から

#### 市営野球場が

#### 開場します

4月1日から福生野球場、田園野球場が開場します。なお、これに伴う抽選会を次のとおり実施します。  
日時 4月6日（水）午後7時

会場 市民体育館

※市外のチームは抽選会には参加できません。



4月1日から、武蔵野台テニスコートで夜間（午後5時30分～午後9時30分）テニスができます。

ナイター開場期間は、4月1日から10月31日までです。

料金は、1面1時間当り、市内の方が1000円（ナイター使用料600円＋コート使用料400円）、市外の方が2000円（ナイター使用料1200円＋コート使用料800円）です。

申込み・問い合わせ先

教育委員会社会体育係

武蔵野台テニスコート管理事務所

（☎52-5511）  
（☎52-4751）

## 図書館だより

### 図書館主催講演会

#### 多摩の歴史から学ぶ

#### 私の歴史研究のきっかけ

講師 新井勝敏氏（町田市史編さん室主査）

日時 3月26日（土）午後2時～3時30分

場所 福生市立中央図書館

定員 70名（先着）

私達の身近な所に埋れている事実や資料を見出し、地域の歴史が日本の歴史の流れと深く係わっている事を明らかにし、評価をしていくことは、今までの歴史研究に大きな肉付けをするものとして欠かすことのできない大切な方法です。講師は五日市町深沢家文書より、五日市憲法草案を発見されたのを始め、多くの研究成果をあげておられます。今回は歴史を学ぶ考え、方法などについて、書物とのかかわりを含めお話ししていただきます。多数ご参加ください。

#### 予備登録は

#### すみましたか

今年6月からスタートする予定の中央図書館電算化につきまして、多くの方々に予備登録を済ませていただき

りがとうございました。電算化されましたとカード式の新しい貸出券による貸出し方法になります。貸出券を事前に作りますので、まだ登録をしていない方は早めに申し込んでください。受付は、中央図書館、わかぎり、わかたけ分館のいずれでもできます。

#### 本の返却期日を

#### 守りましょう

図書館の本は週間という貸出しの期限があります。これに遅れますと他の多くの利用者に迷惑がかかります。図書館利用のルールを必ず守るようにお願いします。

#### 第9回としよかん

#### 子ども映画のつどい

#### 『ムーミン』

#### 『とうきちとむじな』

日時・場所

▽中央図書館 3月23日（水）

午後1時・3時

▽わかぎり分館 3月24日（木）

午後2時・3時

▽わかたけ分館 3月25日（金）

午後1時30分・2時30分・3時30分

対象 幼児から

定員 各回とも先着70人

（入場無料）

※お問い合わせは各図書館へ

中央図書館 ☎53-3111

わかぎり分館 ☎52-7421

わかたけ分館 ☎51-0083



# 災害障害見舞金制度

## ができました

この制度は昭和57年7月10日以降、暴風、豪雨等の自然災害により、精神または身体に著しい障害を受けた方に災害障害見舞金を支給するものです。この見舞金の支給にあたっては、災害により負傷し、または疾病にかかり治ったとき(その症状が固定したときを含む)に次に掲げる程度の障害の場合です。

- 一、両眼が失明したもの
  - 二、かみ砕き及び言語の機能を廢したものの
  - 三、神経系統の機能または、精神に著しい障害を残し常に介護を要するもの
  - 四、胸腹部臓器の機能に著しい障害を残し常に介護を要するもの
  - 五、両上肢をひじ関節以上で失ったもの
  - 六、両下肢の用を全廢したもの
  - 七、両下肢をひざ関節以上で失ったもの
  - 八、両下肢の用を全廢したもの
- お問い合わせは、厚生課厚生係 (☎51-1511内線326) へ。

# 「精神衛生」講演会

## 「精神分裂病の治療」

精神の病氣の中で最も多いのが、「精神分裂病」です。

この病氣は、人によって症状や発病の経過がまちまちで、治療も一人ひとり異なる上に、ちよつとしたことが原因で再発を繰り返すことが特徴です。病氣の再発を防ぐために、家族や周囲の人は、再発のきつかけを正確につかみ、あせらず、あきらめずに対応していくことが大切です。

病氣を正しく理解していただくために、講演会においてください。

日時 3月30日(水) 午後1時～

4時

会場 福生保健所 講堂  
講師 都立松沢病院副院長

金子 嗣郎氏

松林ホームシアター

# 『はばたけ天平』

わんぱく少年天平が、母への愛惜の情をレース鳩にたくして強く生きる物語です。お楽しみに。

日時 3月26日(土) 午前10時～

午後2時～ 2回上映

会場 松林会館

入場無料

問合せ 松林会館(☎52-3624)

おでかけください

# 植物観察会

道端や公園の草地の中に、オオイヌノフグリやヒメオドリコソウのかわい姿が見られる今日このごろです。春の一日、身近な野草の観察に出かけてみてはいかがでしょう。

日時 3月27日(日) 午前9時～正午  
集合場所 熊川南公園最南端部  
用意するもの 筆記用具  
申込み・問合せ先

公民館(☎52-1711) へ。

# 親子のひろば

# ファミリーハイキング

春を迎えた青梅丘陵を、ご家族で歩いてみませんか。

日時 3月27日(日) 雨天中止

集合場所 青梅線牛浜駅東口

集合時間 午前8時20分

コース 青梅丘陵ハイキングコース

(青梅駅～二俣尾駅) 歩行約

3時間

対象 原則として小学生以上の親子

定員 先着30人

交通費 往復大人420円

申込み 3月21日(月)から白梅会館

(☎53-3454) へ。

# 第2回福生市長杯争奪



# 硬式庭球大会

日時 4月17日(日) 午前8時30分

集合 ※雨天の場合4月24日

場所 福東公園テニスコート

対象種目 一般男女ダブルス

参加費 1ペア11500円

申込み ハガキにペアの住所・氏名

・電話番号を記入のうえ、〒197

福生市北田園2-9-1・福生

市教育委員会体育係へお申

し込みください。3月31日(木)

の消印まで有効とします。

# 早朝野球大会に

# 参加しませんか

さわやかな早朝と一緒にプレーするチームを募集します。参加希望チームは3月25日(金)までに出場申し込みをしてください。

▽申込み・問合せ先

福生市早朝野球連盟(伊藤 勇)

☎51-2770

## 4月1日から チャイム放送の メロディーが 変わります

みなさんに昼夜毎日お届けしたメロディー(家路)が、長い間つかわれ破損してきたため新しいメロディーに次のように変わります。

昼間のチャイムが鳴りましたら子供たちに一声かけて帰宅をうながしてください。みなさんの力で健全な青少年を育てましょう。

▽変更開始日 4月1日から

▽メロディー

昼間 ウェストミンスタアの鐘

夜間 思い出

▽時間(昼間)

冬 午後4時40分

(4月1日-10月31日)

夏 午後5時15分

(11月1日-3月31日)



表紙は語る

(夜間)  
夏冬共 午後9時15分  
引越しが決まったら

### 水道事務所に連絡を

今月は、転勤などによる引越しの多い時期です。引越しが決まりましたら、おそくとも三日から四日前までに水道事務所へご連絡ください。ご連絡いただかせないと、あとに入居される方と料金等のトラブルなどご迷惑がかりります。

▼連絡先 水道事務所業務係

☎51-2911

### 水道料金のお支払いは

#### 口座振替で

水道料金のお支払いは、口座振替が便利ですので、是非ご利用ください。手続きは、最近の領収書、預金通帳と印鑑をお持ちになって、福生市内に本店がある金融機関(郵便局を除く)へお申し込みください。

水ぬるむころ。多摩川で投網(とみ)をうっているのを見つけた。多摩川の福生流域から投網での魚取りが姿を消してから三十年近くなりま。現在も魚の保護のため秋川漁業協同組合で自主規制をひいていますので本当は投網はいけないのですが、これは水生生物の調査のために秋川漁業協同組合の許可を得て行ったものです。お年寄りにはちよっぴりなつかしい風景ではないでしょうか。

## ご寄付ありがとうございました

### 物品・現金

寄付物件	寄付者氏名	寄付者住所
ベンチ8脚	福生市社会会 福祉協議会	福生市牛浜163
日米親善交通安全 パレードビデオテープ	株式会社 筑波祭典	〃 熊川1311
福生市内航空写真	共同印刷株式会社	文京区小石川 4-14-12
福生市全景航空写真	中日映画社東京本社	港区港南 2-3-13
現金	加藤てい子	青梅市富岡 2-805
ジャズドラム	志村 勝	福生市熊川1315 第4-64号
現金	日本大学桜友会 西多摩支部	
—	—	—

### 土地

寄付地番	地積	寄付内訳	寄付者氏名	寄付者住所
熊川字東 375番2他3筆	102.60	市道用地	石川常太郎	福生市熊川59
熊川字東 376番5の内	51.26	〃	石川和子	〃 〃 376
熊川字武蔵野 1112番1他1筆	450.93	〃	斎藤敏雄	〃 〃 601
福生字武蔵野 2333番2	41.44	〃	村野守男	〃 志茂20
福生字武蔵野 2334番2	72.78	〃	村野隆良	〃 福生421
福生字武蔵野 2336番6	35.56	〃	土屋興業 株式会社	埼玉県入間市 大字南峯 424-8
福生二宮字武蔵野 富士塚2454番 1他1筆	76.88	〃	長谷川豊治	福生市熊川 1000
武蔵野台1丁目 16番12	457.00	公園用地 園具・植む 遊戯を	ハイネス恒 産株式会社	新宿区西新宿 4-32-4