



福生市報

8月 1982 No. 245

防災の日

9月1日は

地震で怖いのは火事だ(2次災害)

ものを防ぐことはできません。しかし、被害を最小限にいとめることはできます。そのためには、地震や洪水などに対する正しい知識を持ち日ごろから、いざというときの備えを忘れないようにすることです。九月一日は防災の日この機会にあな自身の防災対策を再点検しましょう

ある日、突然、何の予告もなしに襲ってくる地震。立ち向かうすべてのものをのみ込んでしまう恐ろしい洪水。

わたくしたちは、地震や洪水の発生そのものを防ぐことはできません。しかし、被害を最小限にいとめることはできます。そのためには、地震や洪水などに対する正しい知識を持ち日ごろから、いざというときの備えを忘れないようにすることです。九月一日は防災の日この機会にあな自身の防災対策を再点検しましょう

過去の例を見ても、大きな地震のときは必ずといっていいほど火災が発生しています。そして、地震そのものによる被害よりも火災による被害のほうが大きいことが分かります。

約十万人の死者を出した関東大地震(大正12年、マグニチュード7.9)も、火災が発生しなかったら、あれほどの大惨事にならずに済んだといわれています。

地震が起こったら火事を出さないよう、また、火事になっても初期のうちに消し止めることが何よりも大切です。

△地震発生、素早く消火を/V

■消火のチャンス

大揺れの最中には消火できなくても第二・第三の機会が残されています。そのチャンスを見逃さず、火を出さないための行動をとることが大切です。

▼大揺れの前の小さな上下動(初期微動)を感じた段階で、早目に火の始末をします。▼火災は、その時の状況

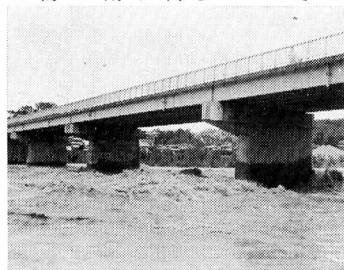
め、石油ストーブはコックを閉めて消し、電気器具はコードを抜きます。■頼りになる隣近所

大きな地震が発生すれば、公共施設も被害を受け、一一九番をダイヤルしても消防車が到着できないことも考え

川は生きています(恐ろしい洪水災害)

ふだんはおとなしいが、いったん酒を飲むと手のつけられない大トラに。という方も中にはいるようですが、河川についても同じようなことが言えます。川は、アルコールを飲みませんが、大雨などにより多量の水を飲み込むと、ふだんの姿からは想像もつかない。あばれん坊へと変身します。川は生きているのです。

ところで、わが国は世界でも有数の雨の多い国です。一年間に降る雨の量は千八百ミリと、世界の平均年間雨量の二・五倍を記録しています。しかも、梅雨時や台風のとときなどは、限られた時間に集中的に降るため、短く急な川が多い日本は、洪水大国といえなくもありません。例えば、一九四六―一九七五年の三十年間の洪水被害による死者・行方不明者は約三万二千人。ちなみに、アメリカ合衆国の同年間の死者・行方不明者は約



▲8月1日の台風10号の影響で増水した多摩川 近郊の永田橋

二千八百人です。それから、いかにわが国の洪水被害が大きいものか、おわかりでしょう。家を押し流し、田畑の作物をだいたいにし、ときには人命をも奪い去ってしまう。あばれ川。『川を治めるものは、国を治める』の言葉どおり、昔から人々は、この『あばれ川』退治に、いろいろな工夫と努力を重ねてきました。堤防をつくり、護岸を改修し、放水路を整備し……それでも洪水被害は後を絶ちません。飲料水などの生活用水をはじめ農業用水、工業用水、発電用水として、

また人々の集う憩いの場として、私たちにさまざまな恵みを与えてくれる川。この川が『あばれ川』にならないように、みんながいつも大事に守ってあげてください。また、恐ろしい洪水の被害を少しでも抑えるために、出水期には十分な注意をお忘れなく。

ヒャラヒャラヒャラヒャラホロホロ

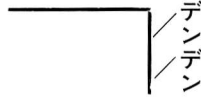
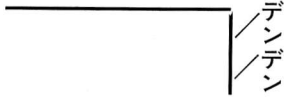
ヒャーラヒャーラ

ヒャラヒャラホロホロ

カカカカ

カカ

カーカ



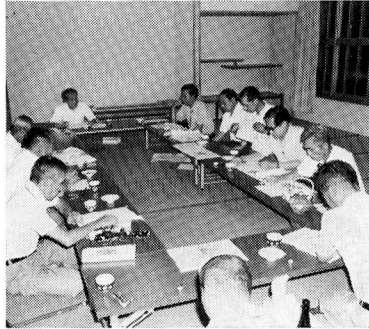
こんにはおじやまします

パート 2

福生まつり太鼓

保存会

哀調をおびてもの静かにたんたんと流れる、福生のまつり太鼓。

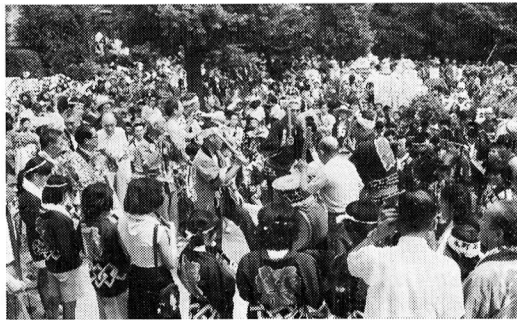


▲会議中の保存会のみなさん

「いやあ、いまの若いもんで太鼓をたたける人はいなかんべえ。」
「うん、笛も吹けんかな、いま残さないと永久に消えちまうなあ。」
こんな思いの茶のみ会話の中で、橋本孝蔵さん（元福生市収入役）にちようどソロバン塾発行の「ふっさっ子」への原稿依頼があつて、福生のまつり太鼓を掲載した。これを読んだ往年の太鼓、笛の名手やまつり好きの人達約10人が発起人となり、福生の歴史あるまつり太鼓を若い人達に引き継いでおこうと橋本さんを中心に5回の会合をもち、準備も着々とすすみ、7月19日扶桑会館で念願の「福生まつり太鼓保存会」の設立となりました。

「いやあ、いまの若いもんで太鼓をたたける人はいなかんべえ。」
「うん、笛も吹けんかな、いま残さないと永久に消えちまうなあ。」
こんな思いの茶のみ会話の中で、橋本孝蔵さん（元福生市収入役）にちようどソロバン塾発行の「ふっさっ子」への原稿依頼があつて、福生のまつり太鼓を掲載した。これを読んだ往年の太鼓、笛の名手やまつり好きの人達約10人が発起人となり、福生の歴史あるまつり太鼓を若い人達に引き継いでおこうと橋本さんを中心に5回の会合をもち、準備も着々とすすみ、7月19日扶桑会館で念願の「福生まつり太鼓保存会」の設立となりました。

▼いよいよ晴れの舞台ノ神明社境内で



おじやました日も、発起人のみなさんが、自分の子供の頃のまつり話に花を咲かせていました。
大野貞次さんの話
太鼓や笛はむずかしくなかなかな覚えにくかった、先輩から太鼓をたたく棒づくりから教えられ、山へ棒をとりに行った、その棒でよくこずかれたものです、これに耐えられず神輿のかつきに転向したのもいいます。

▼1小音楽部の協力のできあがった楽譜

福生まつり太鼓楽譜

いよいよ発起人のみなさんの苦勞が実を結び、晴の舞台は夏まつりのハイライト、八雲神社へ全町会の神輿（みこし）山車（だし）が一同に集まる31日、まるで我が子が検舞台で演ずるかのように胸をときめかせ……。
発起人のみなさんの願いがこれを契機として子々孫々いつまでも伝えられるよう祈ります。これからもどうぞ頑張ってください。おじやました。

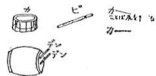
「まつり太鼓が

子々孫々いつまでも」

川辺俊一さん（本町3）まつりは3度の食事より好きと言う、この保存に情熱をもやしているメンバーの一人。戦に敗れた武將が奏でようなもの哀しさを感じさせる調べにすっかり魅せられ、なんとしても残そうと第一小学校音楽担当の千馬正代先生の協力を得て楽譜をつくり、児童約30人のフルートやリコーダーで演奏してもらいました。

会では、まつり太鼓が福生へどのようにして伝わって来たのか調べており、「ご存じの方を探がしています。連絡先 会長橋本孝蔵（☎51-4534）」

先 会長橋本孝蔵（☎51-4534）



国民年金だより

老齢(通算老齢)

年金受給者は

「現況届」の提出を

国民年金の老齢(通算老齢)年金を受けている方は、毎年1回「国民年金受給権者現況届」を提出することになっています。この届は、年金を引き続き受けるためにはぜひ必要な届ですから、忘れずに提出してください。

現況届の提出期限は、年金を受けている方の誕生月の末日までとなっております。その約1か月前に社会保険庁から直接該当者に送付されます。

現況届が期限内に提出されないと、年金が受けられないこともありますのでご注意ください。

任意加入者

未納にすると大損

希望で、年金に任意加入されているサラリーマンの奥さんなどでかけ金が未納のままになっている方は、すぐに年金をやめる手続きをしてください。

任意加入の場合は、免除の対象になりませんので、未納のままにしておきますと、この期間はカラ期間としても認められず、大変不利になります。

年金相談をご利用ください

老齢年金、通算老齢年金、福祉年金等、国民年金のことなら何でも結構です。どうぞお気軽にご相談ください。

▷定例相談日

毎月第2、第4木曜日の午前10時から午後4時まで、1階市民相談室へどうぞ。

▷問い合わせ

年金についての各種問い合わせ、相談は毎日年金係でおこなっていますのでおかけください。電話でどうぞ。保険年金課年金係(☎51-1511内線314・315)へ。

納められるようになれば、いつでも再加入できますので、未納のままになっている方は、年金手帳と印かんをお持ちのうえただちに年金係でやめる手続きをしてください。

保険料の納付は

「口座振替」の利用を

あなたは、国民年金の保険料を納めていませんか。

保険料を納め忘れたままにしておくと、万一の事故があったときに障害年金や母子年金などが受けられないことがあるほか、将来、老齢年金も受けられなくなる場合がありますので、保険料は必ず、きめられた期日までに納め

忘れたら大へん、国民年金の保険料



てください。

保険料の支払いを「口座振替」にしますと、金融機関があなたの預金口座から自動的に保険料を振り替えてくれますので、納め忘れの心配がないうえに手間もはぶけます。

口座振替を希望される方は、年金手帳と預金に使う印かんをご持参のうえ、預金口座のある市指定金融機関へお申し込みください。

なお、口座振替に変わった場合は、振替日(6・9・12・3月の25日)が近づきましたら、預金残高をお確かめください。

正義の味方も

ヘルメットを着用!!



- 二輪車は交通ルールを守り、安全運転に心がけよう
- バイバイ オートバイ事故

9月の休日診療所

今月の休日診療所の開設場所（開設医療機関）は、次のとおりです。

内科・小児科（昼間）診療所

- ▽開設日 毎休日
- ▽開設場所 福生市健康センター
- ▽診療時間 午前9時～午後5時

内科・小児科（夜間）診療所

- ▽開設日及び開設場所
- ・9月5日（日） 河野医院
- ・9月12日（日） 長岡診療所
- ・9月15日（祝） 星野医院
- ・9月19日（日） 三井クリニック
- ・9月23日（祝） 塩沢医院
- ・9月26日（日） 箱崎医院
- 所在 福生市 53-1471
- 所在 福生市 52-2330
- 所在 福生市 57-2637
- 所在 瑞穂町 51-0968

歯科休日診療所

- ▽開設日および開設場所
- ・9月5日（日） 鈴木歯科

- 所在 秋川市 58-5412
- ・9月12日（日） 野崎歯科
- 所在 羽村町 55-3316
- ・9月15日（祝） 荻野歯科
- 所在 青梅市 0428-316480
- ・9月19日（日） 関口歯科
- 所在 福生市 51-5456
- ・9月23日（祝） 江藤歯科
（院長 本間喜平）
- 所在 福生市 51-0115
- ・9月26日（日） 足立歯科
- 所在 青梅市 0428-241818

- ▽開設時間 午前9時～午後5時

※医療機関が変更する場合がありますので、受診の際は、あらかじめご確認ください。

健康標語

『外から帰ったら』

うがいをしましょう』

『食事のあとは』

歯をみがきましょう』

小売物価調査一覧表

57年7月

品目	規格	単位	最高価格(円)	最低価格(円)	平均価格(円)	前回対比(%)	
主食	米	自主流通米 内地米Iの最高	10kg	5,300	4,800	5,164	0
	食パン		1袋	140	115	138	0
鮮魚	まぐろ	刺身用(並)	100g	380	278	333	-4.8
	さば		〃	108	32	70	-7.1
	塩さけ		〃	338	150	268	4.7
精肉	豚肉	中肉又はモモ	〃	198	118	164	0
	鶏肉	モモ	〃	130	110	119	7.2
	ロースハム	スライスもの	〃	340	220	284	2.9
青	じゃがいも		1kg	330	90	179	-21.8
	玉ねぎ		〃	180	75	129	1.6
	長ねぎ		〃	400	200	276	-14.5
	にんじん		100g	22	8	16	-50.0
果	きゅうり		〃	38	10	20	-25.0
	キャベツ		1kg	140	50	90	-14.4
雑貨	合成洗剤		2.65kg	1,040	790	935	0.8
	粉石けん		3kg	850	820	840	-1.2

調査価格は、原則として小売店舗で実際に販売している正常（平常）価格で、大安売り、棚ざらい等一時的な廉売価格は除外しています。

消費者台所ニュース

スイカ（西瓜）

夏の味覚を代表するスイカは、熱帯アフリカを原産地とし、4千年以前に古代エジプト人が栽培していたことが壁面から明らかになっています。日本に入ったのは16世紀で、明治以降は品種改良も盛んに行われています。

昭和56年1年間の東京市場入荷量をみても、みかん（25万8千トン）に次いでスイカは2位を占め、8万5千トンもの入荷量があります。今日では冬の間にも温室で栽培されて、1年中出回るようになりましたが、出荷が多くなるのは5月～9月で、6月下旬から8月下旬までが旬です。東京に入荷するのは熊本、千葉、茨城のものが中心ですが、ほぼ全国で生産されています。

おいしいスイカは、比較的大きいものを選ぶのがコツといわれ、5月は5kg、6月は6kg、7月は7kgと月数に合った重量のものが良いといわれています。また指ではじいて澄んだ音のするもの、丸味が平均して縞のはっきりしたものを選びましょう。

インフォメーション あれこれ

募集します

// 人権標語 //

みなさんが互いに相手の立場を考慮して、豊かな人間関係をつくるには、どうしたらよいかと考えることについて、日ごろ感じたことや考えていることを標語にして、お互いに人権を考えていただくとうるものです。

▽応募規定 人権問題を取り扱ったものとします。

▽応募資格 三多摩地区にお住まいの方ならどなたでも応募できます。

▽応募方法 官製ハガキに必ず一つの標語と住所・氏名・職業・年齢を明記のうえ、お送りください。未発表の作品に限ります。

▽送付先 福生市役所企画財政課市民相談係(〒197福生市本町5)または東京法務局八王子支局総務課(〒192八王子市元本郷町2-4-15)へ
▽賞 最優秀賞1編1万円、優秀賞3編各5千円、佳作10編各2千円

▽締切り 昭和57年9月30日(木)

なお、応募作品は原則として返却しません。また、応募作品の著作権は主催者に帰属します。

▽入賞発表 昭和57年12月10日(金)までに入賞者に直接お知らせします。

▽主催 三多摩人権擁護委員協議会・東京法務局八王子支局

主婦の体験にもとづく

住まいの

省エネ作文募集

課題 テーマ「体験にもとづく住まいの省エネルギー」暮らしや住まいにおける省エネルギーの工夫、住宅の新築や増改築の際の省エネルギーの工夫などみなさんの体験にもとづいたものであれば何でも結構です。

▽応募資格 家庭の主婦ならどなたでも
▽提出用紙 B4判、タテ書き4000字

詰め市販原稿用紙5枚程度とします。図面等の添付は自由です。なお、同じ大きさの原稿用紙の別紙に氏名(ふりがな入り)、住所、電話

第13回 市民文化祭



第13回市民文化祭を11月3日の文化の日を中心に開催します。

みなさんの日頃の努力の成果を発表してみませんか。会場は市民会館、公民館、福祉会館、中央図書館です。

申し込みは、個人・団体いづれも、8月30日(月)までに直接公民館へ。また、申込み用紙は、公民館受付に用意してあります。なお、電話での申し込みは受け付けません。

▶注意 作品の種類は、限定しませんが、種目ごとに共同で展示しますので調整のための打ち合わせを行います。作品は、一人一点です。展示空間がいっぱいになりしだい、締め切らせていただきます。

くわしいことは、公民館(☎52-1711)または、社会教育課(☎52-5511)へお問い合わせ下さい。

初級簿記講習会

▽とき 9月末、11月上旬 午後6時～9時 毎週2日制の15日間
▽定員 70人
▽受講料 13000円
▽内容 簿記の全体的な構造を理解でき、各検定試験の3級程度を受験しようとする方を対象の講習会。
▽申込み問合せ 9月6日(月)までに福生市商工会(☎51-2927)へ。

やさしく
走ろう

TOKYO

// 書写全国 //

コンクール //

農業災害補償法施行周年を記念して
全国農業共済協会では、小・中学生を
対象に書写を募集しています。

▽部門別課題

区分	応募資格	課題
1部	小学校1~3年生	ふるさと
2部	小学校4~6年生	新しい農業
3部	中学校生徒	農業は国の礎

▽作品の規格及び用具

◎用具の大きさ——1部Ⅱ半紙一枚、
(和紙) 2部・3部Ⅱ半裁大(約
タテ136cm×ヨコ35cm)

松林ホームシアター

白梅親子映画会

『禁じられた遊び』

時代の中でゆれる、幼き子供たちの
純真な心を描いた巨匠ルネ・クレマン
監督の名作です。おたのしみ。

日時・会場

松林会館

8月21日(土)午前10時~
午後3時・2回上映

白梅会館

8月22日(日)午前10時~
午後2時・2回上映

入場無料

◎用具Ⅱ毛筆 ◎書体——楷書

※応募作品には応募者氏名、学年、保
護者氏名、住所、学校名を明記した付
せんを作品左下に貼付すること。(付
せんは、タテ10cm×ヨコ12cm程度のも
ので横書き)

▽応募締切 昭和57年9月10日(必着)

▽応募先 西多摩農業共済組合(〒188
青梅市東青梅1-11-1 青梅市役
所内) なお、応募作品の返却はい
たしません。また、応募作品の著作
権は主催者に帰属します。

▽問合せ 西多摩農業共済事務組合
(☎0428-22-1111 内線3
7113)へ。

▽主催 全国農業共済協会

▽後援 農林水産省・文部省・農業共
済新聞

問合せ 松林会館(☎52-3624
白梅会館(☎53-3454

第23回市民名画劇場

『衝動殺人・息子よ』

衝撃の話題作 若山富三郎主演

日時 9月18日(土) 午後2時30分

・7時 2回上映

会場 市民会館小ホール

対象 市民一般

定員 各回とも先着260人

※入場無料

お問い合わせは、市民会館(☎52-1
711)へ。

サイレンが鳴ります

■8月29日(日) 福生市防災訓練
■9月1日(水) 東京都防災訓練

大地震災害に備えて、8月29日と
9月1日に防災訓練を行います。

8月29日は午前10時に、9月1日
は午前9時にサイレンを鳴らします
ので、ご家庭では防災の心がけとし
て、火の元の点検をしてください。

なお、8月29日(日)午前10時か
らの福生市防災訓練には、避難訓練
と初期消火訓練等を次の場所で行い
ますので、周辺の方は、訓練にご参

加ください。

◇防災訓練場所

第五小学校・第一中学校・牛浜児
童遊園・第一小学校・柳山公園
(永田橋付近)

△まめちしき▽

9月1日の「防災の日」は、大正
12年9月1日の関東大震災にちなん
で昭和35年に設けられたもので、災
害についての認識を深め、常にその
心構えを怠ることなく、いざとい
う時に備えようというものです。

『街角のスナップ』

▶この写真を差しあげます。
企画財政課広報係(☎51-1511 内線214~5)
までご連絡ください。



「ヨッ
粋だね。」

— 神明社にて —

■地域の図書館として

市立図書館は現在、中央図書館、加美地区のわかぎり分館、熊川地区のわかたけ分館の3館によって運営されています。これを、図書館ネットワーク

と言いますが、市民の方、特に幼児・主婦、お年寄りの方々に身近で、気軽にご利用いただける様に設置運営されています。

■窓口としての

図書館

各分館は、約2万9千冊の本を揃えています。分館では施設的にも本の収容冊数が限られていますので様々な分野の本を十分に揃えることは出来ませんが、身近かな利用に即した蔵書構成として、①子どもの本 ②

③日常生活で必要な本

(教育・医学・家事・育児・園芸など) ④文学・芸術・趣味の本を中心に集められています。このことは、網羅的に本を集め中途半端になるよりは、市民の方々にとってより利用しやすいと考えているからです。また、常に新しい本を購入し、要求に応じてい

くことも大切な役割の一つです。分館で読みたい本が見当たらない時は、リクエストをしてください。リクエストされた本が貸出中であれば返却を待ってお貸しします。分館にない本は、新規に購入したり、中央図書館、都立図書館、国会図書館などから借りて、お貸しします。中央図書館の本は分館に書名目録があり、調べることができません。

《図書館だより》 図書館分館 のご案内

■始めて出合う

図書館として

各分館の蔵書のうち約1万冊は、子どもの本が用意されています。分館活動の中心となるのは子どもへのサービスです。図書館では子どもたちが自分達の生活の一つのサイクルとして本を利用してもらえることを願っています。子どもへのサービスは、貸出しの他に話し会、映画会、クリスマス会なども定期的に行

っています。また、簡単な調査、研究の援助とその窓口としての役割ももっています。分館は、地域の図書館として親しみやすく、役立つ図書館としてみなさまのご利用をお待ちしております。

☆わかぎり分館 ☎52-7421

☆わかたけ分館 ☎51-0083

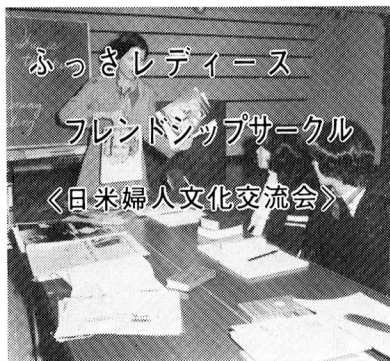
郷土資料室だより

ただ今展示中

多摩川の漁法と道具

多摩川はほんの少し前まで鮎の匂いが一面に広がる川でした。毎年四、五月頃になると川風の中にその匂いがただよい、鮎の潮上の季節を感じさせました。鮎だけでなく、ウナギ、カジカ、ドジョウなど種類も量も多く、これら川魚の専門漁師もいました。

今回の展示では、地域でおこなった大がかりな漁法の道具から、子供達が使用していたものまで、様々な形や用



期日 9月2日(来年5月末) 毎週末

曜日 ○午前の部 10時~正午・○

午後の部 1時~3時

会場 公民館

途のものを展示します。

また、多摩川で採捕した魚の標本も同時に展示します。

期間 9月1日(水)~10月30日(土)

※毎週火曜日、毎月第3木曜日と祝祭日は休館日です。



自分の使う網は自分で編みました。写真は投網を編む後藤福造氏(福生市熊川在住)です。——展示解説パネルより——

交流団体 横田基地将校夫人クラブ

内容 各種の日米交流活動と簡単な日常会話を身につけていきます。

日常交流者 ボランティア ティーチヤイとしてアメリカ婦人12人

対象 市内在住・在勤の婦人

定員 午前の部18人。午後の部19人。費用 若干(交流及び自主活動費)

申込み 8月26日(木) 午前10時から10時30分までに直接公民館にご来館された方の中から抽選で受け付けます。

主催 ふっさレディーズフレンドシップサークル(共催)福生市公民館

問合せ 公民館(☎52-1711)へ

△夏休み子供教室▽

びんぼう工作

『色セロハンの

ステンドグラス』

なにげない太陽の光が、ステンドグラスを通ると、楽しい光と色の世界を作り出します。あなたも、色セロハンでステンドグラスを作ってみませんか。

日時 8月21日(土)・22日(日)・23日(月) 午後2時～4時

場所 松林会館

対象 小学校1年生以上

定員 先着30人

材料費 150円

申込み 8月20日(金)から松林会館(☎52-3624)へ。

親子のひろば

『ペタペタ工作』

目の前にころがっている空びんが、楽しい工夫で、きれいなえんぴつ立てや花びんに早変わり。

夏休みの一日をこんな楽しい工作教室で過ごしてみませんか。

日時 8月26日(木)

午前10時～正午

場所 白梅会館

対象 小学生のお子さんと親御さん

材料費 100円程度

市民文化教室

■書道コース

初心者を中心に漢字、平かな、基本の運筆とその知識を学ぶ。

▽日時 9月6日(月) 午前10時～正午 以後毎週月曜日 全10回 ▽場所 公民館第5集会室 ▽定員 先着30人 ▽持参するもの 筆(大・小)、墨、すずり、文鎮、下敷き、半紙。

■民謡コース

初心者を中心に発声の基本から……

申込み 8月20日(金)から白梅会館(☎53-3454)へ

※お一人での参加も結構です。

子どもまつり実行委員募集

きみの才能を、10月17日(日)に行われる子どもまつりにいかしてみないか。仲間といっしょにアイデアを出し合い、楽しいおまつりにしよう。

期間 8月25日(水) 午後2時～4時 以後毎週水曜日 全10回

場所 白梅会館

対象 小学校3年生～中学生

申込み 8月20日(金)から白梅会館(☎53-3454)へ

▽日時 9月10日(金) 午後7時30分～9時30分 以後毎週金曜日 全10回 ▽場所 公民館第1・2集会室 ▽定員 先着30人

◎対象 各教室とも市民一般

◎申込み 各教室とも8月23日(月)から公民館(☎52-1711)へ

■茶道コース

初心者を対象とした久田流のお点前▽日時 9月6日(月) 午後1時30分～3時30分 以後毎週月曜日 全10回 ▽場所 白梅会館 ▽定員 先着25人 ▽持参するもの ふうき・懐紙 ▽水屋料 実費 ▽申込み 8月22日(日)から白梅会館(☎53-3454)へ。

踏切はレールとルールの交差点

■踏切では必ず一時停止



第13回市民総合体育大会

早朝野球大会

参加チーム募集

期日 9月27日(月)～10月30日(土)

※日曜、祝日を除く平日に行う。

参加資格 市内在住、在勤、在学(高校生以上)者のチームで午前5時45分から7時20分までの時間内、試合ができること。

会場 市営福生野球場(決勝戦)・加美平野球場・南公園グラウンド

申込み 9月10日(金)までに、市民体育館または、早朝野球連盟事務局

松下邦男(☎51-0676)へ。

※大会についてのお問い合わせは、早朝野球連盟事務局 松下邦男へ。

空手道連盟

会員募集

健康と体力づくりを目指してあなたも空手で汗を流してみませんか。

練習日時 毎週月曜日と木曜日 午後7時から9時30分まで。

場所 市民体育館

対象 老若男女どなたでも入会可。

会費 ○少年の部(小学生以上) 入会金1000円・月会費500円 ○一般の部(高校生以上) 入会金2000円・月会費1000円

申込み 練習日に直接市民体育館へ。

問合せ 康田祐弘(☎51-3225)

ご協力ありがとうございます

赤十字社資募集

赤十字事業の充実を図るため、五月一日から三十一日までの一か月間全国一斉に行われました日本赤十字社の社資増強運動は、みなさんのご協力により、二百七十四万一千九百十四円のお金が集まりました。早速、送金させていただきます。

社資は概ね次のように使われます。

- ▼ 57年度予算による
- ▼ 災害救護設備・装備・救護物資等に.....9・2%
- ▼ 救護看護婦の養成に.....3・9%
- ▼ 社会福祉事業（子供の家・保育園）に.....4・2%
- ▼ 奉仕団・青年赤十字の育成活動に.....5・4%
- ▼ 保険衛生に.....2・9%

昭和57年度 赤十字社資募集地区別内訳表

地区名	募金額	地区名	募金額
熊川住宅南	70,200円	本町二	38,400円
内出	83,820	本町三	25,000
武蔵野第二	94,150	中央	66,700
福東	26,600	本町六	51,900
鍋一	90,500	本町七	76,100
鍋二	169,355	本町八第一	162,400
玉川台	83,600	本町八第二	124,200
富士見	24,750	武蔵野台一日	105,030
福栄	40,901	永田	82,250
熊一	54,368	長沢一	46,450
熊二	95,140	長沢二	58,500
牛一	85,750	加美一	45,900
牛二	132,700	加美二	182,600
原ヶ谷	144,640	加美平住宅	105,800
志茂	144,640	福田園一日	51,400
志二	86,010		
志三	122,800		
本町一	36,100	合計	2,741,914

- ▼ 三大講習（救急法・家庭看護法・水上安全法）の普及に.....3・4%
- ▼ 血液事業の普及・諸設備に.....7・7%
- ▼ 地区分区の赤十字事業に.....11・6%
- ▼ 国際救護事業・親善に.....14・1%
- ▼ 社会振興に.....18・4%
- ▼ 赤十字思想普及に.....2・2%
- ▼ 業務管理に.....17・0%

表紙は語る



福生の夏の風物詩、第32回福生七夕まつりが八月五日から八日までの四日間盛大に行われました。初日の「福生民踊パレード」には、三十五団体約二千人の方々が参加し、素晴らしい踊りを披露してくれました。また、恒例の「ミス七夕コンテスト」では、市川円（まどか）さんがミス七夕に準ミス七夕には、津田利薫（りか）さんと池谷美紀さんがそれぞれ選ばれました。そしてファイナルは、約九百発もの打ち上げ花火でその幕をとじました。

市職員募集

- ▼ 職種と募集人員
- 技能労務職.....2人
- （自動車運転手.....1人）
- （作業員.....1人）
- ▼ 受験資格
- ・ 自動車運転手.....昭和22年4月2日以降、昭和31年4月1日までに生まれた方で大型免許を取得された男子
- ・ 作業員.....昭和22年4月2日以降、昭和37年4月1日までに生ま

- れた方で、普通自動車免許以上を取得された男子
- ▼ 募集期間
- 昭和57年8月25日（水）～27日（金）
- ▼ 試験日と試験方法
- 日時：昭和57年9月6日（月）午前10時 会場：福生市商工会館3階ホール 試験科目：一般教養試験
- ▼ 申込み方法
- 履歴書1通（白筆）に最近撮影した写真（タテ4cm×3ヨコcm）を添付して、福生市役所総務部庶務職員課人事係（☎51-1511内線244）へ申し込んでください。
- ▼ 締切り
- 昭和57年8月31日（厳守）
- ▼ 発表
- 昭和57年10月1日「都民の日」に発表します。
- ▼ 記念品
- 選ばれた「新東京百景」に投票した応募者の中から抽選で「新東京百景」地名入り特製手拭を1000名に贈り、賞品の発送をもつて発表にかえます。
- ▼ 連絡先
- 経済課商工係（☎51-1511内線272）へ。
- ▼ 新東京百景候補地例
- 二重橋（千代田区）
- 銀座通り（中央区）
- 増上寺と東京タワー（新宿区）
- 湯島天神（文京区）
- 羽田空港（大田区）
- 新堀橋付近の玉川上水（福生市）
- 羽村の堰（羽村町）など17箇所。

「新東京百景」候補地の投票について

私たちのふるさと東京には、すばらしい景勝地が数多くあります。郷土を愛する心と観光レクリエーション活動の活性化を図って、いこうと都民をはじめ広く景勝地に関心を有する人に参加していただき、「新東京百景」を選びます。ふるさと東京を代表するような魅力ある景勝地を候補地（17箇所）の中から推せんし、投票して下さい。

応募方法につきましては、次のとおりです。

- ▼ 応募資格
- 都内に在住、在勤、在学する者等で個人に限る。
- ▼ 投票場所
- 福生市役所一階ロビー内に、景勝地の候補地のパンフレット、応募用紙及び投票箱がありますのでぜひ投票して下さい。