

ふたつ 広報

7月 1982 No. 244



多摩川の美化運動に 市民のみなさまのご参加を!!

7月25日(にちようび)

今月は河川愛護月間です。この運動は、多摩川をきれいな川にするため、各町会(自治会)や各種団体をはじめ全市民の参加協力をお願いし、ゴミや空きカン、空きビンなどで汚れた川の一斉清掃を行い、みんなの憩いの場となる様なきれいな川にし、自然に親しみ、ふる里を大切にしていくなために行うものです。一人でも多くの方の参加をお願いいたします。

▽実施日時

7月25日(日)『午前6時30分集合』
午前6時30分～8時30分 小雨決行
※雨天の場合は8月15日(日)に順延

▽ブロック別清掃区域

- ・第1ブロック 羽村境から永田橋
 - ・第2ブロック 永田橋から多摩橋
 - ・第3ブロック 多摩橋から五日市線
 - ・第4ブロック 五日市線から陸橋
 - ・第5ブロック 陸橋から昭島境
- ※集合場所、ブロックの内訳等は下の略図のとおりです。

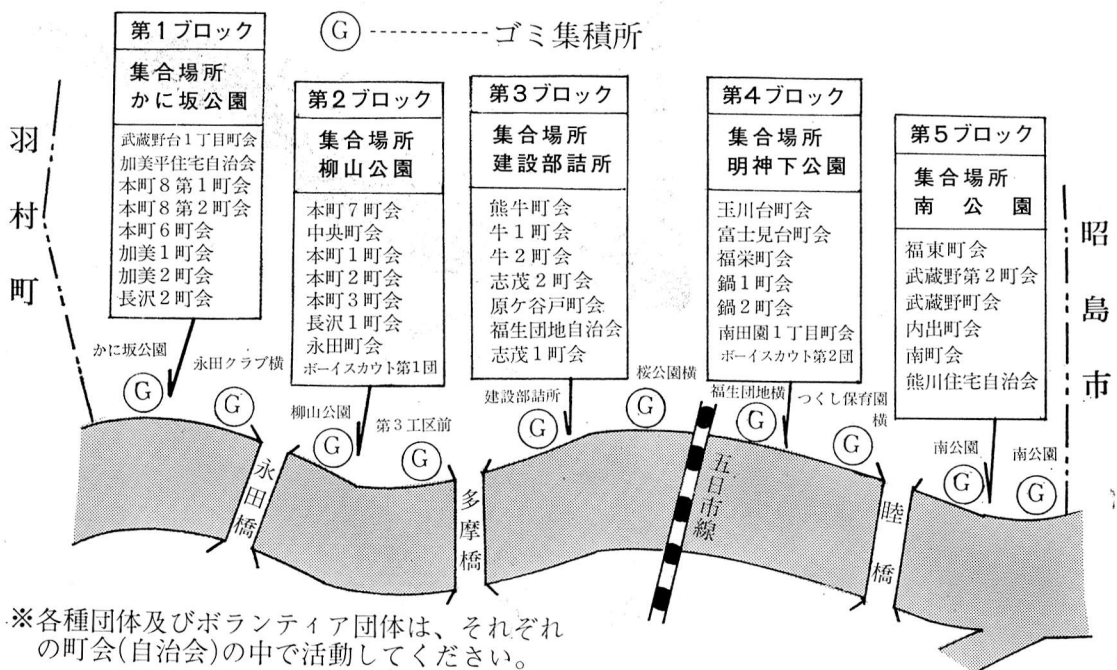
▽作業内容

- (1) 空きカン・空きビンなどの不燃物と紙クズなどの可燃物を分けてひろい
- ゴミ袋に入れてください。

▽注意事項

- (1) 当日は午前6時30分までに各ブロックごとに集合場所に集まってください。(集合場所は看板で標示)
- (2) 作業のできる服装、履物で参加してください。
- (3) 清掃に必要な用具等は各自用意してください。
- (4) 作業中は事故のないよう注意してください。
- (5) 行き帰りは交通事故のないよう注意してください。特に子供さんや自転車でご参加の方は十分気をつけてください。
- (6) 本部を市民体育館内に設置しておりますので、清掃・当日の連絡やお問い合わせは、『多摩川の美化運動』本部(☎52-5511)へご連絡ください。

多摩川の美化運動案内略図



第32回 社会を明るくする運動 — 社会を明るくする運動 — ただいま実施中

『防ごう非行 助けよう立ち直り』

社会を明るくする運動は、すべての人々が、犯罪の防止と罪を犯した人たちの更生について理解を深め、それぞれの立場において力を合わせ、犯罪のない明るい社会を築こうとする全国的な運動です。



防ごう非行 助けよう立ち直り

きれいにトスをあげて見事にスパイクを決める。この連携プレーはコミュニケーションにも当てはまります。親と子の大人と子供の円滑なコミュニケーションこそが、



少年を非行から守り、かつ非行から立ち直らせるので



す。小さな勇気と大きな愛情をもって子供たちに接してください。あなたの真の愛情は、いつかきつと子供の胸に伝わります。家庭で学校で職場で身近な一人ひとりが真心をこめて行動することが、いま求められているのです。

運動目標

地域活動の推進による

少年の非行防止と

更生の援助

愛の手で築く非行のない社会

青少年を非行からまもる 全国強調月間 (7月1日~31日)



今月は、青少年を非行からまもる全国強調月間です。この月間は、年々増加の傾向にある青少年の非行を防止するため次の点を重点目標に実施するものです。

○初期非行（中学生以下の少年による万引、自転車盗及びオートバイ盗等）の防止

家庭をはじめ学校、職場、地域社会が一体となって青少年を非行から守りましょう。

非行のきざし

- ・すぐわかるようなウソをついたり、親の顔をまともに見ない。
- ・得意な科目の成績まで目に見えて落ちる。
- ・目的のある外出でなく「ちよつとそこまで」という外出がひんばんになる。

る。
・親の知らない友だちが増える。
・服装や髪形をしきりに気にする。
・多額の小遣いを要求する。
以上のような兆候から子どもの心を読みとりその原因などについて考え適切な処置をすることが必要です。



■小さな注意 ふれあう心
街ぐるみ 非行の芽を摘む

愛の声

国民年金だより

年金のかけ金

上手な納め方

福生市の場合、三か月を一期として年四回(六月・九月・十二月・三月の各末日)の納期があります。一期のかけ金は、定額で一万五千六百六十円(二か月五千二百二十円の三か月分)です。これを納期の月の給料から一度に納めようとするとかんがりの負担になります。そこでこんな方法はいかがでしょうか。口座振替制度を利用して納入する方法です。納期月までに毎月五千二百二十円(二人の場合一万四百四十円)ずつ貯金しておけば、納期月には、口座から自動的に納入ができます。そうすることによって一か月分ずつ納入したと同じことになって負担が軽くすみます。また、ボーナス月は少し余分に貯金して、年度の最初の四月に十二か月分を前納すると割引があつてお得です。年々かけ金も上がってきますので一度でも未納になってしまうと、納めるのが大変になって、ついついほろつてしまうという結果になりがちです。工夫して、計画的に納入するよう心がけましょう。

れるので、あなた自身のためのものです。また、強制加入者の方で納入が困難な方は、保険年金課年金係(☎51-1511内線314・315)へご相談ください。口座振替の手続きは、印鑑と預金通帳と国民年金手帳をお持ちになって、市内の金融機関へお申し出ください。



年金融資の

ご案内

国民年金に加入している方や、年金を受けている方は、次の融資が受けられますのでご利用ください。

■ 国民年金に加入している方

国民年金に加入している方が、住宅金融公庫の融資を受けて住宅を新築・購入する場合、その融資にあわせて次

の条件で年金融資が受けられます。

① 貸付の対象となる方

国民年金の保険料を三年以上納めている方で、かつ、申し込み日の前月までの最近の二年間に保険料の納め忘れのない方など。

② 貸付金額

保険料を納めた年数により最低百三十万円から最高三百万円まで。

③ 貸付利率

年六・〇パーセント(経済情勢による変動あり)

④ 返済方法等

原則として住宅金融公庫の返済方法と同じ。なお、返済期間は物件により十年から三十五年の範囲内です。

⑤ 担保

貸付金により取得した物件。

⑥ 保証人

原則として連帯保証人が必要。

⑦ 申込み方法等

この資金は、住宅金融公庫の融資とあわせて借りることになるので、住宅金融公庫融資の受付期間内に「住宅金融公庫業務取扱店」の表示がある金融機関に申し込む。

■ 国民年金を受けている方

国民年金の老齢、障害、母子年金などを受けている方(福祉年金は除く)は、その年金を担保にして教育や冠婚葬祭などに必要な資金を次の条件で借りることができます。

① 貸付金額

現に受けている年金額の一・五倍以内で、最低十万円から最高百六十万円

まで。

② 貸付利率

年七・三パーセント(経済情勢による変動あり)

③ 返済方法

担保として預かった年金を返済にあてる。このため、返済が終わるまで年金は受けられません。

④ 担保

年金を受ける権利を担保とする(年金証書を預かります)

⑤ 保証人

連帯保証人が一名以上必要(家族でも可)

⑥ 申込み先

主な銀行など「年金福祉事業団」の表示がある金融機関。

⑦ 申込み受付期間等

申し込み受け付けは金融機関で常時行っています。なお、融資日等は別表のとおりです。

金融機関締切日	融資日
昭和57年8月14日	9月13日
〃 9月14日	10月14日
〃 10月15日	11月12日
〃 11月15日	12月13日
〃 12月10日	1月12日
昭和58年1月14日	2月14日
〃 2月15日	3月12日
〃 3月15日	4月13日

8月の休日診療所

今月の休日診療所の開設場所(開設医療機関)は、次のとおりです。

内科・小児科(昼間)診療所

- ▽開設日 毎休日
- ▽開設場所 福生市健康センター
- ▽診療時間 午前9時～午後5時

内科・小児科(準夜間)診療所

- 開設日および開設場所
- ・8月1日(日) 堤医院
- 所在 羽村町 電話54-2418
- ・8月8日(日) 箱崎医院
- 所在 福生市 電話51-0968
- ・8月15日(日) 大嶽医院
- 所在 瑞穂町 電話57-0162
- ・8月22日(日) 米谷内科医院
- 所在 福生市 電話51-0143
- ・8月29日(日) 村山内科医院
- 所在 羽村町 電話55-2221

開設時間 午後5時～10時

歯科休日診療所

▽開設日および開設場所

- ・8月1日(日) 鈴木歯科
- 所在 青梅市 電話0428-24-2702
- ・8月8日(日) 山本歯科

- 所在 秋川市 電話58-9374
- ・8月15日(日) 百瀬歯科
- 所在 福生市 電話53-0508
- ・8月22日(日) みずほ歯科
- 所在 瑞穂町 電話56-1182
- ・8月29日(日) 上田歯科
- 所在 青梅市 電話0428-24-4182

▽開設時間 午前9時～午後5時

※医療機関が変更する場合もありますので、受診の際は、あらかじめご確認ください。

泳ぐときは

細心の注意を

夏です。海やプールはチビっ子たちでいっぱい。どの顔も輝いて生き生きしています。しかしその半面、毎年ちょっとした不注意から悲しい水の事故が相次ぎます。楽しく遊ぶ前に次の事を守りましょう。

- 泳ぐ前には、少なくとも五分はかけて準備体操をしましょう。
- 水に入る前、シャワーがあれば、たっぷり浴び、海や川では足、手、顔、頭といった順序で、心臓に遠いところから水につけるようにしましょう。

小売物価調査一覧表

57年6月

品目	規格	単位	最高価格(円)	最低価格(円)	平均価格(円)	前回対比(%)
主食	米	10kg	5,300	4,800	5,164	0
	食パン	1袋	140	115	138	4.5
鮮魚	まぐろ	100g	500	298	349	5.1
	さば	100g	128	50	75	1.4
	塩さけ	100g	334	200	256	0.4
精肉	豚肉	100g	178	140	164	-1.8
	鶏肉	100g	130	98	111	-5.4
	ロースハム	100g	340	240	276	1.1
青果	じゃがいも	1kg	330	100	218	-3.2
	玉ねぎ	1kg	200	80	127	-17.3
	長ねぎ	1kg	460	200	316	21.5
	にんじん	100g	33	14	24	-20.8
果	きゅうり	100g	46	17	25	-32
	キャベツ	1kg	140	70	103	-7.8
雑貨	合成洗剤	2.65kg	1,040	810	928	-1.2
	粉石けん	3kg	850	850	850	0

調査価格は、原則として小売店舗で実際に販売している正常(平常)価格で、大安売り、棚ざらい等一時的な廉売価格は除外しています。

消費者台所ニュース

あゆ(鮎)

すんなりとした美しい姿、ただよう香氣、清流の王様あゆは、6月の解禁にはじまり、7月～8月にかけて最も多く出回り、旬をむかえます。

あゆは全国いたるところの清澄な川にすむ魚で、近縁のさけ、ます類と同じように、川で生まれ、幼時は海で育ち、後に川に帰ります。2月から5月にかけて川をさかのぼり、成長するに従って石に着生する藻類を食べはじめます。この藻類の香りがあゆの香りとなることから「香魚」の字が当てられています。

天然のあゆは、河口の水質汚濁、ダム建設による河川の寸断などによって、自然繁殖が阻害され減少しています。このため天然のあゆは一部高級料亭向けに出回るだけで、私たちの食卓に並ぶのは養殖ものです。天然のあゆに比べ養殖ものは頭が小さく、首のあたりがまるく太っているのが特徴です。あゆを買う時は、おなかが固く、体の表面のぬめりの乾いていないものを選びましょう。

資料=物価とくらし

こんにちは おじやまします

今月号からみなさんのサークルと
か、お宅でかわった面白いことなどを
ご紹介しようと思います。

まず第1回は図書館内の郷土資料室
で行われた、地域史入門講座(5日間)
「多摩川と人びとの生活の歴史を学
ぶ」の勉強ぶりをおじゃました。



多摩川の「渡し舟」

子供の勉強の一助に

この日6月21日は講座も3日目、勉強は「多摩川の渡し場」で、受講者のみなさんも回を重ねることに顔なじみもでき、和やかな雰囲気。しかし、この日はテレビの撮影があつてかみなさんや緊張ぎみ、受講者は女性が圧倒的に多く、お子さんの勉強の一助にもと一生懸命のお母さんもいらっしゃいました。

講師は福生高校教諭の内田和子先生。明快な講義が進んで、地元の「渡し場」になると年輩の受講者から自分の子供の頃が思い出されるのでしよう盛んに先生に質問していました。

講義の内容から

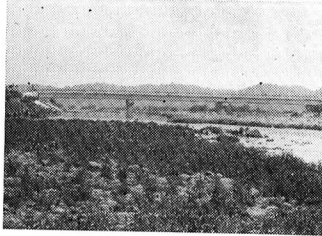
「舟の渡し」 慶長より始まる

渡河点は人びとの生活の交通機関として欠くことのできないものであつ

テレビのライトを浴び、緊張ぎみの受講者のみなさん



▼現在のりっぱな架橋(陸橋)



昭和初期の熊川の渡し
写真提供・乙津不二男氏 熊川47
通行料
橋…歩き2銭、自転車3銭
舟…橋の歩きより安かつた



た。福生市には3か所(熊川の渡し・牛浜の渡し・福生の渡し)の渡舟場があった。五日市方面から立川方面へ行く商人や隣村への足として多に利用された。「熊川の渡し」などは慶長年間(1596年)江戸の開発により、伊奈街道の通行として始まり、昭和の10年頃(写真参照)まで続き、この頃は木橋と舟と併用していた。

講義の感想は…



身近かな先祖の苦勞話し

もいいですね

「もう少し地元のことを具体的に、例えば人を舟で運ぶについてもいろいろと苦勞話しがあると思います。先祖からの言い伝えなど身近かな話しもいと思う、そうすれば講座にももっと興味を湧き、子供にも先祖がいかに苦勞しながら生活したか教訓として話しができます。」—村野栄子さん—



▲受講者の村野栄子さん

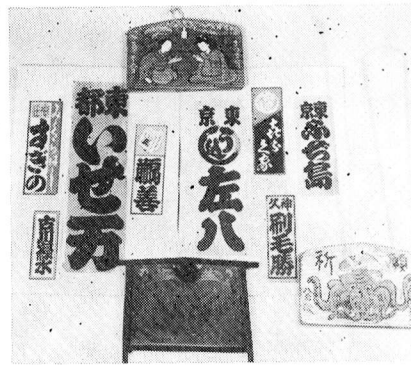
みなさんの熱心な受講ぶりや、ご意見をきいて多いに勉強となりました。先生をはじめ受講者のみなさん大変おじゃまさまでした、そして、ありがとうございました。さて次回をお楽しみに……。

郷土資料室だより

ただ今展示中

せんじゃふだ えま 千社札と絵馬

郷土資料室では庶民の信仰にかかわる資料、千社札と絵馬を百点ほど展示いたします。千社札や絵馬、小さな祀(ほこら)から大きな寺社に至るまで見かけることの出来る民俗資料です。絵馬は、願(がん)かけの奉納物(ほうのうぶつ)の一種です。最近では、受験の合格祈願に奉納したものをよく見かけますが、祈願の内容によって図柄に特色がみられます。千社札は、詣でた宮や堂の柱などに



貼(は)る札です。江戸時代後期から江戸や大阪の町人たちの間にはやったものです。後には、次第に遊びの要素を強め、札を貼ることが目的化され、庶民の自己顕示欲を満たすものとして、いよいよ流行しました。

どちらも庶民の生活ぶりや願いなどを知るうえで格好の資料です。特に、今回展示した資料の中で、千社札では、「神田市場「いせ万」」、絵馬では、「絵馬高(えまたか)の図集」は大変めずらしい貴重なものです。

期間 7月14日(水)～10月18日(月)
※毎週火曜日、毎月第3木曜日と祝祭日は休館日です。

場所 郷土資料室(市立中央図書館内)

＝特別企画＝

植物標本展示

＜福生の植物「野草」＞

場所 郷土資料室(市立中央図書館2階会議室)
期間 7月29日(木)～8月23日(月)

※ なお火曜日は休館日です。

わたしたちのまわりから、年々少なくなっていく林や草地にも、まだまだ多くの野草たちが見られます。今回の展示には、一昨年の春から福生市内で採集してきた野草の標本40点を選び出し展示しました。それぞれの表情はたいへん豊かなものです。ぜひ一度ご覧になって下さい。



ホタルブクロ(キキョウ科)

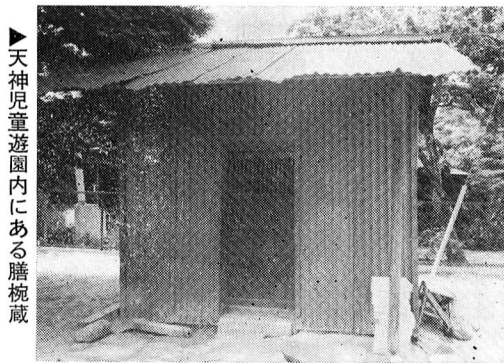
6月～7月に咲きます。子供がこの花にホタルを包むことからこの名が出ました。

集めています

■ご協力をお願いします

郷土資料室では、昔のくらしに使用した様々な道具や歴史を知ることのできる古文書などの記録、市内の昔の様子を写した写真などを収集しています。貴重な郷土資料として保存するとともに社会教育に活用いたします。寄贈でなくても、写真撮影や寄託なども結構です。写真の資料は、かつて御祝儀など人寄せに用いた膳枕具(せんわんぐ)を収蔵した膳枕蔵ですが、地域で共同購入し使用したものです。次の方から資料の提供をいただきます。ご協力ありがとうございます。

▽天の宮部落(現、加美地区の天神社氏子) 膳枕蔵所蔵の膳枕具一式と記録



▶天神児童遊園内にある膳枕蔵

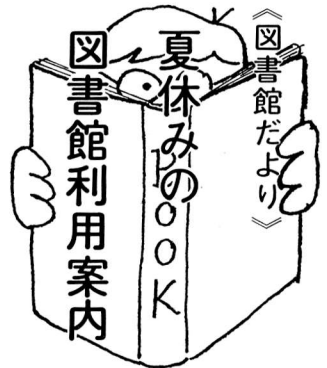


夏場は、水分を含んだゴミが多くなるため、水分が腐って収集所のごみや悪臭がひどくなります。特に、なまゴミの悪臭は収集所付近の方々に大変迷惑がかかります。

市では、ゴミを衛生的に処理するために、燃えるゴミについては、その日のうちにかたづけられるよう毎日（日曜日と祝祭日を除く）収集しています。

収集所は、ゴミ捨て場ではありません。お互いに快適な生活をするために次のことを十分注意し、清潔な、収集作業のしやすい収集所にしていただくようご協力をお願いします。

- (1) 水分を多く含んだゴミは水をよくきってから出してください。
- (2) ゴミは朝のうちに出し、ポリバケツは収集がすんだらすぐにかたづけてください。また、悪臭防止のためよく洗ってください。
- (3) 燃えるゴミは、日曜、祝祭日を除く毎日、燃えないゴミは、地域ごとに指定して収集を行っています。燃えるゴミと燃えないゴミは必ず分けて出してください。
- (4) ゴミは収集する身になって出してください。
- (5) 大きなゴミ（冷蔵庫、洗たく機、テレビ、タンス、机、マットレス等）は、収集所に出さないで衛生課清掃係（☎51-1511内線284・285）まで連絡してください。有料（1kg当り15円）となりますが、直接収集に伺います。



図書館の利用率は、6月広報でもお知らせしましたが25パーセントに達し、全市民の4人に1人が利用されています。このうち小学生に限ってみると77パーセントの利用があります。

この様な高い利用率も中学生になりますと52パーセントと下ります。子供を取巻く様々な状況の変化がこの数字にも表われている様ですが、せっかく身に付いた読書の習慣をなんとか持続して行きたいものです。特に中学、高校の時期は社会に対する目が開かれる時でもあり、読書の体験が一生を通じての記憶として刻み込まれます。心豊かな読書の時間を少しでも持ちたいものです。日頃図書館へなかなか来られない人も夏休みの利用をぜひおすすめいたします。また、夏休みには子供が地域や家庭で過ごす時間が多くなりますが、家族そろってのご来館をお待ちいたします。学校の宿題等による資料の相談もお気軽にカウンターまでお寄せください。

警視庁警察官（男子）

採用試験のお知らせ

今青春、今こそ君は

▽試験日

3月	11月	10月	8月	▽試験日
3月1日	11月21日	10月24日	8月29日	第1次試験
3月20日(日)	11月21日(日)	10月24日(日)	8月29日(日)	第2次試験
3月21日(月)	11月22日(月)	10月25日(月)	8月30日(月)	

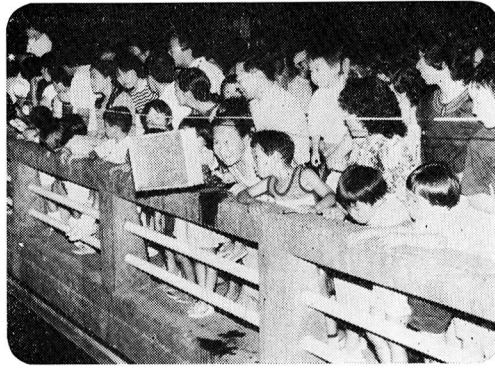
▽試験場 警視庁警察学校（国電中野駅北口下車徒歩約10分）

▽申込み 試験日の7日前までに福生警察署または警視庁警察学校へ。

▽問合せ 試験についてのくわしいことは、福生警察署（☎51-0110内線23・24番）へ。



フォト ト ニュース 写真記事



—ホタルまつり—

400匹の光の舞い

6月13日(土)、恒例のホタルまつりが熊午町会の主催で行われました。今年、ホタルの数が少なく、まつりの開催があやぶまれましたが、ホタル研究会の方や、熊午町会のみなさんのご努力で無事開催され、大にぎわいでした。



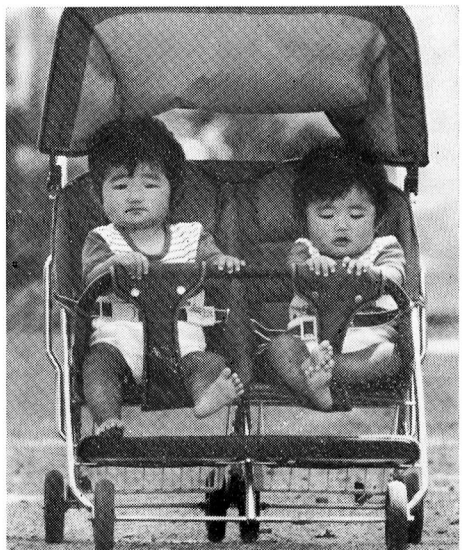
第8回 主婦と老人の運動会

150人が大ファイバー

6月27日(日)市民体育館で第8回主婦と老人の運動会が行われました。当日は、市内のスポーツサークルのご婦人や老人健康教室のみなさんが、ゲームや応援合戦に元気いっぱい大ファイバー。会場は熱気にあふれていました。

『街角のスナッフ』

▶この写真を差しあげます。
企画財政課広報係(☎51-1511内線214-5)
までご連絡ください。



柳山公園にて……「可愛いベイビー」

夏にご用心!!

—夏の防犯運動—

7月21日(水)から27日(火)までの7日間「夏の防犯運動」が行われます。

夏は暑さのため服装も薄着になり、住まいも開放的になりがちです。また、夏の風は、心の鍵も甘くさせます。こうしたことから毎年、この時期は一年中で一番性犯罪発生件数が多くなっています。そこで、多発する性犯罪を防止するため、市民のみなさまのご協力をお願いします。

爽やかな夏の風は家の窓も心の窓も広く開け放ちますが、家の鍵、心の鍵は、しっかりしめましょう。

夏の風物詩も

原料は火薬

■花火は正しくあつかいしましょう。

■楽しく遊んだら後始末はきちんと。

インフオメーション あれこれ：

第35回

都民体育大会の成績から

5月23日から駒沢競技場を中心に都民体育大会が開催されました。福生市からも17種目に選手役員226人が参加し健闘をしました。主な成績結果をご紹介します。

○男子ソフトボールが優勝しました。陸上競技走り高跳びで斉藤美佐男さん、1メートル95センチを跳び堂々第2位に入賞しました。また、バレーボール・野球でそれぞれベスト8になりました。

なお、都民体育大会の開会式の席上で、昭和57年度体育団体及び個人功労者として次の方々が表彰されました。

■団体 福生市剣道連盟

■個人 大野忠一氏(市体育協会監事)



七夕まつり第1日目8月5日(木)に福生市商工会青年部が行う「おみこし・山車(だし)パレード」でおみこしをかつぐ方を募ります。対象は高校生以上で、ハンテン着用です。希望者は8月3日(火)までに商工会へ登録してください。

なお、青年部員以外は、事前登録しないとかけません。山車(だし)を引く方は誰でも自由に参加できます。

くわしいことは、商工会青年部(☎51-2927)へ。

市税等の納入には

便利な口座振替を

お問い合わせは
各金融機関へ

<市民文化教室>

詩吟コース

日時 7月21日(水) 午後7時~9時
以後毎週水曜日 全10回
場所 公民館第6・7集会室
定員 先着30人
対象 市内在住の初心者
申込み 公民館(☎52-1711)へ。
※ただ今受け付け中です。

松林ホームシアター

「ロビンソン・クルーソー」

無人島に流れついたロビンソン・クルーソーが人食い人種や海賊と戦いながら、島を脱出するまでの冒険物語です。お楽しみに！

日時 7月24日(土) 午前10時・午後2時 2回上映

会場 松林会館
入場無料

問合せ 松林会館(☎52-3624)へ。

子ども手芸教室

あまり毛糸で

ポシェットをつくろう

毛糸ばりでかんたん、かんたん
あらふしぎ♪
すてきなポシェットのできあがり
日時 7月28日(水)・29日(木)・
30日(金)・8月2日(月)
午後2時~4時 全4回
会場 白梅会館

対象 小学1年生~中学生
定員 先着20人 ●材料費1100円
申込み 7月22日(木)から白梅会館(☎53-3454)へ。

ご参加ください

紙人形

無料講習会

伝統ある日本和紙の色と柄を生かした紙人形制作講習会です。

日時 7月31日(土) 午前10時
会場 公民館

定員と費用 30人・材料費11300円

申込み 7月25日(金)までに磯崎
牙(☎51-3812)へ。
※なお、当日次のものを持参してください。木工用ボンド・ハサミ・ものさし・型紙用厚紙・竹ぐしなど。

夏休みを有意義に

夏休み

創作マンガ教室

マンガを描くことや読むことが好きな人、プロの学習マンガ家の指導で、自分の創作マンガを描いてみよう。

◇日時 8月9・11・12日の3日間
午前10時～正午

◇会場 公民館集会所

◇対象 小学4年生以上で、マンガに関心のある大学生まで。

◇講師 原島サブロー氏(市内在住でプロの学習マンガ家)

◇定員 先着30人

◇申込み・問合せは、7月21日(水)から公民館(☎52-1771)へ。

夏休み自然教室

夏休み中、市内の河原を中心に、植物、野鳥、昆虫などを観察して歩き、自然の様子を調べてみよう。

◇日時 7月26日(月)午前10時から。全13回(予定)

◇会場 公民館・多摩川原・その他

◇対象 小学4年生と中学生

◇定員 先着25人

◇申込み・問合せは、7月21日(水)から公民館(☎52-1771)へ。



暑さなんかふきとばせ!

夏休み

ジュニアスポーツスクール

趣旨 共同生活を通してスポーツ活動を行い心身の鍛錬を目指す。

期間 7月27日(火)～29日(木)

会場 市民体育館

対象 小学5・6年生

定員 先着20人

参加費 3000円

申込み 7月21日(水)から24日(土)の正午までに直接市民体育館においてください。

※説明会を7月24日(土)午後2時から市民体育館会議室で行います。

問合せ 市民体育館(52-5511)へお問い合わせください。

募集します

福生剣友会

会員募集

剣道を通し、「礼節と根性」をテーマに良き仲間作りを行っています。あなたもぜひ、ご参加ください。

練習日時 週3回で、木曜日(午後7時から)・土曜日(午後6時から)・日曜日(午前9時から)

会場 市立第六小学校体育館

申込み 入会希望者は直接練習日に会場までおいでください。

問合せ 今野 勲(☎52-4683)へ

多摩子ども劇場

会員募集

多摩子ども劇場では、会員を募集しています。親子や友達同志で生の演劇を見ませんか。また、子どもまつり、スケート教室、キャンプ等楽しい活動もし、子ども達に美しい夢と豊かな創造性を願っている会です。

あなたも、ぜひ会員になりませんか。

▽連絡先

多摩子ども劇場事務局(☎0428-124-8981)へ。ただし、平日

の午前10時から午後6時まで。なお土曜日は午後1時まで。
■第34回 低学年例会「スーホの白い馬」を7月22日(木)午後2時と6時の2回、福生市民会館で行います。会員になってこの楽しい劇をご覧になってください。

グループ多摩

会員募集

「グループ多摩」は東京都ユースホステル協会に属するグループで旅行はもちろん、スポーツ、ハイキングなどいろいろなレクリエーション活動をしています。18歳から28歳位までの方、私達と一緒に青春を過ごしませんか。

▽申込み 千197福生市熊川481
下里恵子(☎52-1682)



青少年動向調査に

ご協力をお願いします

市では、青少年の健全育成の推進を図るため広く児童・生徒の家庭の状況、および、学校内でのことを直接調査員が家庭にうかがってお聞きし、今後の青少年問題協議会活動の資料とするものであります。調査は7月から8月にかけてうかがいますのでご協力をお願いいたします。

なお、調査は個人的にご迷惑をおかけすることはありません。

▽調査対象

市内在住の小学5年生から中学3年生までの男女。800人

▽抽出方法

住民票から無作為抽出

▽調査方法

調査員による個別面接聴取

※調査員は調査員証、身分証明書携行



表紙は語る

▽問合せ先

教育委員会社会教育課社会教育係

☎52-5511

心身障害児の

就学相談

教育委員会では、今年も心身に障害をお持ちのお子さんの就学相談を行います。この就学相談を受けられる方には、あらかじめ「就学相談票」を出していただきますので、保護者の方のご協力をお願いします。

▽対象児

- (1) 昭和58年4月に、小学校に入学する心身に障害を持つお子さん。
- (2) 昭和58年4月に、都立盲・ろう・養護学校の小学部、中学部へ入学を希望されるお子さん。
- (3) 昭和58年4月に、市立小・中学校の心身障害学級に入級を希望されるお子さん。
- (4) 現在、就学猶予になっていて昭和58年4月から就学を希望されるお子さん。

七月七日は七夕さま。都立福生保育園では、この日七夕まつりが行われました。先生から七夕のお話を聞いた後みんなで七夕の歌を合唱したり、ゲームをしたりして楽しいひとときを過ごしました。五色(ごしき)のたんざくには園児たちの願いごとがいっぱい。「え、どんなことが書いてあるのかですって。……それはないしょ。だって願い事がかなわなくなると困りますからね。」

和58年4月から就学を希望されるお子さん。

▽受付先

8月25日(水)までに、就学相談票(教育委員会にあります)に必要事項を書き入れて市民体育館内教育委員会指導室指導係(☎52-5511)へ。

中学生

人権作文募集

三多摩人権擁護委員協議会では、将来の社会を担う中学生のみなさんへ、憲法に保障されている基本的人権について理解を深めてもらうとともに、これを通じて各家庭において、お互いの人権を守っていただきたいために中学生の人権作文を募集します。

▽内容(テーマ)

人権に関することなら何でもかまいません。例えば人権尊重、公害、差別待遇、男女平等など。

▽応募方法

400字づつ原稿用紙3枚から5枚程度、原稿用紙の初めに題、学校名、学年、氏名を書いてください。

▽締め切り 9月6日(月)まで。

▽その他

優秀作文には表彰状と副賞が、また応募者全員に参加賞が贈られます。

▽原稿提出と問合せ先

企画財政課市民相談係
☎51-1511 内線218

7月1日の

市制記念日に

5人の方々を表彰

福生市表彰条例に基づき、次の方々が7月1日の市制記念日に表彰されました。

■自治表彰

▽多年にわたり市農業委員会委員として市政に貢献した功績。

岩田 文三氏(熊川390-3)

▽多年にわたり市職員として市政に貢献した功績

田村 忠雄氏(青梅市東青梅3-26)

影山 愛子氏(福生550)

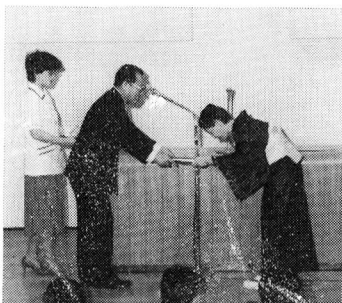
▽一般表彰

▽多年にわたり市の非常勤特別職の職員として市政に貢献した功績

森田 正氏(熊川618)

▽多年にわたり郷土の歴史研究をはじめ市民文化の伸展に貢献した功績

森田 潤三氏(熊川858)



▲7月1日の表彰式から