

# ふたば

広報

5月 1982 No. 242



# 昭和57年度社会教育事業のあらまし

## みんなで参加し 学びあう社会教育

私たちが日常生活の中で自分を高めている活動が学習ですから、本人が意識するか、しないかを別として、全ての人が社会教育にかかわっています。  
この社会教育は、生涯教育の立場から市民のみならず自ら行う学習、文化、スポーツ活動が積極的に行えるよう施設（公民館、図書館、体育館、地域会館など）や講師、教具、教材など準備し、活動のきっかけとしての教室や学級、より深く研究する講座や発表の場となるよう進めていきます。  
豊かな心、健全な体をつくるためにあなたも参加しませんか。



参加者の仲間づくり、心のふれあいの輪をひろげ必要な知識や能力を身につけるため一緒に学ぶ場です。みなさんの学習や文化諸活動を援助します。その他研修会や教室等も行います。

### リーダー研修会

活動団体のリーダーの方の研修と情報交換を目的として行われます。

- 子ども会リーダー研修 ○青年団体リーダー研修
- 婦人グループリーダー研修 ○文化団体リーダー研修
- 視聴覚リーダー研修

### 教室・講座・学級

- ▽子ども対象——たんけん教室・夏休みマンガ創作教室・親子工作教室その他10コース。
- ▽青年対象——青年学級（英会話）・青年講座（歴史と人物）・若い市民の講座その他4コース。
- ▽婦人対象——婦人学級・家庭教育学級その他8コース。
- ▽成人・一般対象——日曜市民大学講座・演劇教室・福生の自然と環境を考える・水生昆虫観察会・ファミリーハイク・市民大学講座（5コース）・市民文化教室（10コース）
- ▽高齢者対象——高齢者の語らいのひろば（4コース）……高齢者の仲間づくりと地域での世代間の結合）・熟年活動研究会（高齢化社会を前に地域での存在と役割の研究）

### 大会・行事

- ▽第13回市民文化祭
- ▽成人式および成人のつどい
- ▽芸術文化鑑賞会——落語・オーケストラコンサート・ポピュラーコンサート・演劇・映画会（27回）

### 図書館活動



中央図書館が開館し、分館を含めた図書奉仕網（ネットワーク）が整備されて今年で3年目を迎え、過去2年間における図書館利用実績については、全国屈指の利用率にいたしました。

こうしたことを持続させ、ますます発展させるため親しみがあがり、気軽に利用でき、あらゆる分野の資料の収集と提供、また、連絡車による図書館のネットワークの充実を図り、年間を通じて地域の文庫活動および夏休み中の子ども図書館の奨励援助を行っていきます。

### 主な事業

- ▽講演会——成人 年2回
- ▽映画会——成人・児童 年4回
- ▽お話し会——絵本や紙芝居の読み聞かせ。週1回。



文化財・自然の保護は、私たちが先祖から引き継いだ貴重な文化遺産として後世の子孫に伝承しなければなりません。本年度も文化財の保存および活用のために市文化財の指定と保護、現状の調査と記録、文化財に対する理解を深めるなどの必要な事業を進めます。郷土資料室では、市民が文化財や自然資料を活用して地域社会や人々の歩みについて知識と理解を深め、地域の未来への可能性をさぐり地域の文化を創造していく場とするために――。

○資料の収集および採集 ○資料の調査・研究 ○資料の整理・保管

■教育普及事業として

▽展示 Ⅱ 福生市の成り立ちと人びとの歩み・近代文学者の遺跡・石仏写真展・植物標本展など。

なお、子ども、婦人、成人を対象とした講座も行います。



体育、スポーツを生活の中に取り入れ、健康と体力づくりに役立ててください。みなさんが気軽に参加できるように各種大会・行事およびスポーツ教



福生市青少年問題協議会および地区委員会で青少年の健全な育成を願って本年度も次のような事業を進めていきます。市民のみなさんも家庭、学校、職場、地域社会で青少年の健全育成にご協力ください。

■地区委員への援助 (青少年の社会参加活動推進事業指定地区への援助)

■事業――○家庭の日の推進運動 ○一斉運動 ○不健全図書追放運動 ○青少年社会参加活動

■その他の健全育成事業

○青少年動向調査 ○善行青少年の表彰  
○地区委員会ソフトボール大会 ○講演会  
○看板の設置 ○非行化防止リーフレットの発行

- 室などを市民体育館を始め市内の体育施設などで行います。
- 大会・行事
- 第35回都民体育大会 ○第16回東京都町村体育大会 ○第13回市民総合体育大会 ○市民ハイキング ○身体障害者の運動会
- 各種スポーツ教室
- 軟式庭球教室 ○硬式庭球教室  
○主婦水泳教室 ○初心者水泳教室  
○身障者水泳教室 ○スケート教室  
○ゴルフ教室 ○社会体育指導者講習会  
○救急法講習会 ○屋外活動講習会  
○ゲートボール講習会

■体育館事業

- 親子スポーツ教室 ○小学生バレエボール教室 ○小学生バドミントン教室  
○トレーニング教室 ○婦人健康

活動の援助と

窓 口

市民のみなさんが行っている活動のご相談・ご要望に応じ講師の紹介や派遣、施設や教材、教具、資料をお貸しするなど援助していきます。

▽教育委員会社会教育課・市民体育館 52―5511

▽市民会館・公民館 52―1771

▽中央図書館・郷土資料室 53―3111

▽わかぎり会館 (図書館分館) 52―7421

▽わかたけ会館 (図書館分館) 51―0083

▽松林会館 (公民館分館) 52―3624

▽白梅会館 (公民館分館) 53―3454

- 老人健康教室 ○ジャズダンス講習会 ○卓球技術講習会 ○健康講座 ○テーピング講習会 ○夏休みジュニアスポーツスクール ○トレーニング指導の日 ○健康・体力相談 ○老人の運動会 ○市総体輪投げ大会 ○小学生バレエボール親善大会 ○小学生バドミントン親善大会

# 6月の休日診療所

今月の休日診療所の開設場所(開設医療機関)は、次のとおりです。

## 内科・小児科(昼間)診療所

▽開設日 毎休日

▽開設場所 福生市健康センター

▽診療時間 午前9時～午後5時

## 内科・小児科(準夜間)診療所

▽開設日および開設場所

・6月6日(日) 星野医院

所在 福生市 宮52-2330

・6月13日(日) 米谷内科医院

所在 福生市 宮51-0143

・6月20日(日) 河野医院

所在 羽村町 宮54-7720

・6月27日(日) 大嶽医院

所在 瑞穂町 宮57-0162

▽診療時間 午後5時～午後10時

## 歯科休日診療所

▽開設日・開設場所

・6月6日(日) 本田歯科

所在 羽村町 宮54-5902

・6月13日(日) 井上歯科

所在 羽村町 宮54-6480

・6月20日(日) 荻野歯科

所在 青梅市 宮0428-22-2608

・6月27日(日) 金子歯科

所在 羽村町 宮54-1503

▽診療時間 午前9時～午後5時

※医療機関が変更する場合もありますので、受診の際は、あらかじめご確認ください。

## 健康標語

『外から帰ったら』

うがいをしましょう

『食事のあとは』

歯をみがきましょう

## 血液センターの

### 看護婦募集

対象者 40歳までの有資格者  
面接日 5月24日(月) 午後2時  
申込み・問合せ 履歴書を持参か郵送で、八王子赤十字血液センター(〒192 八王子市大和田町4-8-16 宮0426-44-3571)へ。

## 国民年金だより

### 老齢福祉年金の

#### 該当者は請求を

老齢福祉年金は、明治四十四年四月一日以前に生まれた人が、七十歳から受けられる年金です。すでに七十歳を過ぎて請求してない人は手続きをしてください。

ただし、他の公的年金を受けている場合や、本人・配偶者・扶養義務者の前年の所得が一定の制限額以上の場合、支給が停止される場合もあります。

なお、現在受けている公的年金(普通恩給・老齢退職年金など)の額が四十八万円より低い人や、戦争による公的年金(公務扶助料・増加恩給など)を受けている人のなかには、受けられる人もいますのでご相談下さい。

### 任意加入者で

#### 未納にしている方へ

将来、年金を受けるには保険料を納めなければ受給権ができませんが、納付困難な方は一時やめる手続きをすれば、配偶者期間(カラ期間)国民年金に加入しなかった期間を資格期間として認められる期間)として認められます。

す。また、生活などにゆとりができたときに再加入しようと思えばいつでも加入できます。

未納分をそのまましておきますと年金を受給することができなくなるばかりでなく、今までに支払った分まで掛け捨てになってしまいます。

### 口座振替を

#### 利用されている方へ

国民年金の保険料が、昭和五十六年四月から改定されましたが、預金不足している口座振替ができません。振替日(六・九・十二・三月の二十五日)が近づきましたら、預金残高をお確かめください。

年金についての相談・お問い合わせは、保険年金課年金係(宮51-1511内線314・315)へ。

### 国民健康保険だより

#### 国民健康保険税の

#### 納税通知書は

#### 届きましたか

昭和五十七年度国民健康保険税(仮算定分)納税通知書は届きましたか。まだ届いていない方、また内容にご不明な点がありましたら、保険年金課係(宮51-1511内線312・313)まで連絡をお願いします。

# 工事は 市指定の工事店で

排水設備の工事は管がつまったり、悪臭が家庭内に入り込むようでは困ります。また、悪質下水を流す工場などには「除害施設」を設置することになります。これらは、法令等によって定められた基準があります。この基準に従って施工する工事店を「福生市指定下水道工事店」として定めています。これらの工事店以外ではできません。改造工事や下水道への問い合わせは、最寄りの指定工事店か市役所下水道課（☎51-1511内線358）へおたずねください。

福生市指定下水道工事店

高崎管工(株)	福生979	51-0309	(株)大森設備工業所	熊川858	51-3562
吉田工務店	福生1132	51-4125	山本設備	南田園2-6-16	51-8123
(株)桑林工業所	志茂200	51-0261	横田ハイソ 管理事務所	福生2356	51-5051
清水ブロック工業	福生1123	51-4635	清水設備	志茂1-2	51-9494
(株)熊川設備	熊川781-2	51-9468	三井美装工業(株)	熊川1311	53-2435
(株)公住建装	福生788	51-3404	(株)福生冷熱工業	武蔵野台1-11-27	52-4933
(株)石川設備工業	熊川1179	51-0949	(株)ジャパン メンテナンス工業	福生1035	52-8171
中村設備工業所	福生690	52-1517	田村建設工業(株)	志茂161	51-1411
安藤設備(株)	志茂175	51-0517	(株)常陽産業	南田園2-15-3	53-2631
(株)森田工業所	熊川741	53-0403			

6月1日から市内で公共下水道の使  
用できる区域が広がります。(下図の  
斜線部分が新たに広がる区域)  
今まで吸い込みなどに流していた台  
所、風呂場の雑排水をはじめ、くみ取

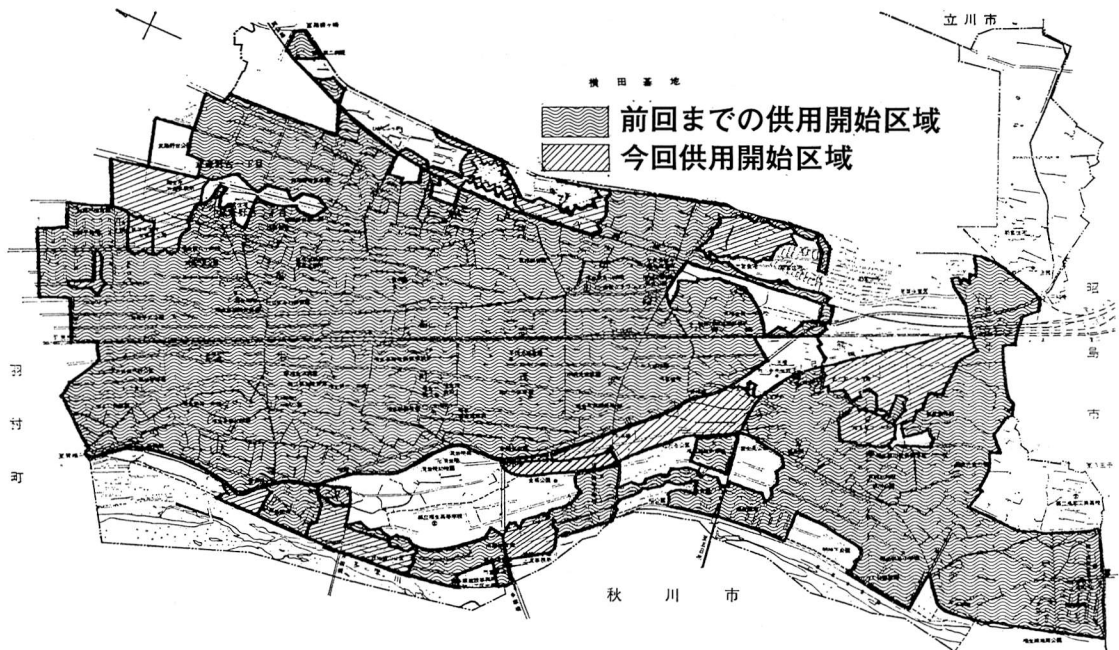
## 6月1日から

## 下水道使用開始区域が

## 広がります

り便所を水洗便所に改造し、快適な生  
活を営むことができるようになります。早  
期に改造していただくようお願いいた  
します。

# 水洗化で快適な生活を



# 福生市明るい選挙

## 推進委員きまる

福生市明るい選挙推進協議会では、明るい選挙を行うためつぎの26名の方々が選挙推進委員に決まりました。推進委員の方々には、今後2年間、明るい選挙実現のため努力していただきます。

### 福生市明るい選挙推進委員

- (敬称略)
- ・石川コマ子(熊川七五)・石川アサ子(熊川二九〇)・藤原 清(熊川四五二)・平林隆三(熊川一六九二)・片岡ヒデ(熊川五六一)・齊藤トシ江

- (熊川六八五)・斉藤里津子(熊川八四八)・上岡シズ(牛浜九八)・鈴木幸恵(牛浜一五七)・岡部幸男(志茂一五四)・森田チヨ(福生四三七)・山崎旺子(志茂一九〇)・細谷梅子(福生一七二)・清水金作(福生一一三)・関根利也(福生一二五)・横田寿光(加美平三)・三八(九)・高崎久子(本町二三)・笹本幸子(本町八九)・清水浅雄(福生一〇七四)・関谷洋子(加美平一一二)・榎本美枝子(加美平一一四)・青木満二郎(熊川一四三)・南田園一(一〇)・佐々木順子(南田園一一〇)・杉浦陽子(熊川九五)・九一(二)・尾島トメ子(加美平四)・一五(二〇)・阿部妙子(加美平四)・一五(一五〇八)

# 校長・教頭・指導主事が 4月1日付けで人事異動

市立小学校の校長・教頭および指導主事の人事異動が行われ、4月1日付けをもって発令になりましたので、お知らせいたします。

### 1. 転任及び他地区からの異動者

新任校職氏名	前任校職名
福生市立福生第二小学校長 庄 司 勉	福生市立福生第六小学校長
福生市立福生第六小学校長 原 信 夫	青梅市立第二小学校教頭
福生市立福生第七小学校長 河 村 文 吉	昭島市立中神小学校教頭

### 教頭

新任校職氏名	前任校職名
福生市立福生第五小学校教頭 翠 川 好 道	福生市立福生第七小学校教諭
福生市立福生第七小学校教頭 下 山 辰 馬	福生市立福生第五小学校教頭

### 指導主事

新任職氏名	前任職名
福生市教育委員会指導主事 林 宗 慶	小金井市教育委員会指導主事

### 2. 他地区への異動者

新任校職氏名	前任校職名
青梅市立若草小学校長 吉 川 博 千	福生市立福生第二小学校長
瑞穂町立瑞穂第一小学校長 高 木 藤 男	福生市立福生第七小学校教頭

### 指導主事

新任職氏名	前任職名
須江市教育委員会指導主事 吉 村 英 雄	福生市教育委員会指導主事

## 地価公示 (昭和57年1月1日現在。1平方メートル当たり)

標準地の所在	57年	56年	値上がり率
福生市 志茂70番内	161,000 円	— 円	— %
大字熊川字東481番10	130,000	—	—
大字熊川字牛浜974番8	89,400	84,700	5.5
大字熊川字武蔵野1659番10外	83,500	79,100	5.5
加美平3丁目11番3	144,000	136,000	5.8
大字福生字加美1261番3	138,000	131,000	5.3
武蔵野台2丁目16番4	104,000	99,000	5.0
大字熊川字東233番2	85,200	80,500	5.8
加美平1丁目13番17	112,000	104,000	7.6
北田園1丁目2番10	104,000	97,500	6.6
本町142番1外	498,000	—	—
大字福生字奈賀874番1内	137,000	131,000	4.5

# 市内の地価公示

平均5.7%の値上がり

4月1日に国土庁から、全国の土地公示価格が発表されました。これは、土地取引が正常な価格で行われるように、毎年1回、1月1日現在の標準地の価格を公表する制度で、福生市内では12か所の標準地が決められています。

値上がりでしたが、今年は前年に比べ、平均5.7パーセントの値上がりとなりました。また今回から、前回までの標準地、志茂177番1、大字熊川字東450番6、本町115番3の土地に代わり、志茂70番内、大字熊川字東481番10、本町142番1外の土地が標準地に選定されました。

昨年の当市内の標準地の公示価格は前年に比べ、平均13.5パーセントの

# 郷土資料室だよ

観察しよう

## 雑木林の生き物と

### 多摩川の生き物

展示室内に武蔵野の雑木林と多摩川の水辺の自然が再現されています。ジオラマと呼ぶ模型です。林の中の生物や水中の生物がどのように生活しているか観察できるようになっています。私達をとりまく自然は、毎日変化しています。自然をみつめ直すことによって私達のくらしを見直してみませんか。



市内を流れる多摩川も昔とくらべると大変かわってきました。そこに住む生き物たちの中には数が減ったり、まったくいなくなったものもあれば、反



対にふえたものもあります。

これらの生き物たちは、それぞれどのような場所でのような生活をしているのでしょうか。また、他の生き物や環境とどのようなつながりを持っているのでしょうか。雑木林の落葉の上をよく見ると、ネズミの死がいやおサマ

シヤシテムシが集まっていたり、ヒギガエルがコミスジにとびかかろうとしているのが観察できます。コナラやクヌギなどの樹木の出す樹液には、カブトムシやカナブンなど色いろな昆虫が集まっています。さあ生き物たちの様子をじっくりと観察してみましよう。

## まちの話

オーエス・オーエス

### 永田町会の運動会

新緑の薫りが心地よくただよい湿度40%の快晴、絶好の運動会日和の4月18日(曜日)、永田町会の運動会が福生高校グラウンドで開かれました。プログラムも幼児からお年寄りまで全員が参加できるように工夫されており、中でも競技の圧巻は、小麦粉の中

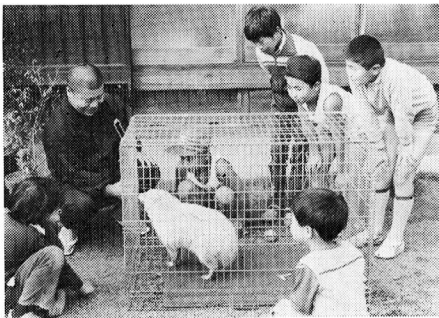
にかくされているアメを手を使わず口で食わえて走る、アメ食い競走、顔中粉だらけにして見物からやんやのかっさいを浴びていました。

最後は全

員で福生首の民踊で締めくくりに、多めに親交を深めていました。



## 白ダヌキ君 こんにちは



今年の2月、岩手県の山林で珍らしい「白いタヌキ」が捕獲されました。その白いタヌキが、福生市熊川716番地の福生院(ふくしゅういん)に

到着したのが4月22日未明。住職の神谷さんは、子ども頃から動物が大好きで、現在、境内には、シカ、タヌキ、アライグマ、クジャクなど約30種類の動物や鳥がいます。

今年度の白いタヌキについて、多摩動物公園の飼育係でも「野生の白ダヌキは大変珍しい。東日本では初めてではないか」という話だそうです。

住職の神谷さんは「ミニ動物園とまではいきません。しかし、将来、まだまだ飼ってみたい動物がたくさんあるですよ」と話し、「朝夕や昼食時に見学するのは遠慮してほしいですね」と見学者にも一言ありました。

# インフオメーション あれこれ

ご利用ください

## 少年相談出張開設

お子さんのことについて、次のようなことでご心配の方はお気軽に少年相談所をご利用ください。

- ・よくない友達とつきあう。
- ・夜遊びや無断外泊する。
- ・親に乱暴する。
- ・学校や職場をずる休みする。

- ・暴走族に加入している。
  - ・シンナーや接着剤などを乱用する。
  - ・金づかいが荒い。
- 相談は一切無料で秘密は固く守ります。専門の相談員が心理テストを行います。

日時 5月28日(金)～30日(日)

午前10時～午後5時

場所 池袋西武百貨店7階くらしの相談コーナー

主催 警視庁少年第一課(少年相談)

室 〇3-581-4321内線5732



電気・ガス・水道の配管を忘れることはなくても電話の配管については、とかく忘れられがちです。もし、電話の配管がされていないと、電話を引くために配線が見えたりでは、せっかくの新居も美観をそこないがちです。

電話機の置場所、将来の増設のための配管などのご指導を通信コンサルタントがいたします。お気軽にご相談ください。

※ ご相談は、福生電報電話局営業課通信コンサルタント(〇51-2991)へ。

## 『おかしいな?』と思ったら 福生警察署にご一報を!!

先月の下旬、市内のアパートに氏名などを偽って入居していた指名手配犯人が検挙されました。このようなかたちでみなさまの回りにも凶悪犯人等が潜伏していないとも限りません。「ちょっと様子が変わだ!!」「おかしい!」と思ったら、福生警察署までご一報をお願いいたします。

福生警察署 〇51-0110

## 空カンの 投げ捨て防止に ご協力を



道路や観光地等における空カンの散乱問題は、現在大きな社会問題となっております。一都九県で構成する関東地方知事会では、本年5月30日を「関東地方美化運動の日」と定め、この日を中心に散在性空きカン対策としての統

一美化キャンペーンを推進することになりました。

空カンのポイ捨ては環境破壊を招くだけでなく、交通事故を招く要因ともなります。また、キッチンと回収されれば再び資源として再利用でき、省エネルギーの観点からみても非常に有効です。

使用済みの空カンは、備えつけのゴミ箱に入れるか、各自家庭に持ち帰って適切な処置をするという、ちょっとした心がけて空カン公害はなくなるはずです。

市民のみなさま、空カンの投げ捨て防止にご協力くださいますようお願いいたします。

## 東京電力株

### 青梅営業所が移転

5月17日からは

新事業所へ

東京電力(株)青梅営業所は、5月17日(月)から新事業所で営業を開始します。新事業所の所在地は次のとおりです。なお、電話番号等は従来と変わりません。

#### 新事業所所在地

青梅市東青梅5丁目15番1号

東京電力(株)多摩支店

青梅営業所

〇428-22-3111



# スポーツ

## 第1回市長杯争奪

### 硬式庭球大会

日時 6月6日(日) 午前8時

※雨天の場合6月13日(日)

会場 武蔵野台テニスコート

種目 一般男女ダブル

参加費 1組1500円

申込み 往復ハガキでペアーの住所、氏名、と電話番号を記入のうえ、

福生市南田園1-9-32 狐塚 正まで申し込んでください。ただし、5月27日(木)までに必着のこと。

## 第7回市長杯争奪

### 軟式庭球大会

日時 6月6日(日) 午前8時30分

※雨天の場合6月13日(日)

会場 福東テニスコート

種目 ▽一般の部 ▽男子・女子 ▽中学生の部 ▽男子・女子 ▽ママさんの部

参加費 ▽一般・ママさんの部 ▽1000円 ▽中学生の部 ▽700円

申込み 5月31日(月)までに市民体育館へ直接申し込んでください。なお、電話による申し込みは受け付けません。  
問合せ 古谷美治(☎51-0580)



## 第8回市長杯争奪

### 福生市卓球大会

日時 6月13日(日) 午前9時集合・午前9時30分開始

会場 市民体育館

対象 福生市在住、在勤、在学の方

種目 ▽ダブルス ▽男子・女子・混合の部 ▽シングルス ▽一般男子・女子の部、壮年男子(35歳以上)・女子(30歳以上)の部 中学生男子・女子の部 小学生の部 初心者

参加費 ダブルス ▽300円・シングルス ▽200円(小学生100円)

※当日会場にて徴収します。

主催 福生市卓球連盟

後援 福生市体育協会・福生市教育委員会

申込み 6月5日(土)までに市民体育館へ。

## 福生木彫会

### 会員募集

福生木彫会では6月からの活動に参加して下さる方を募集します。手作りのおもちゃ・スプーン・小物などをみんなで楽しく作ってみませんか。

活動日時 毎月第2・第4木曜日 午後7時30分~9時30分(6月から実施)

会場 白梅会館学習室

申込み 活動日に直接白梅会館までおいでになるか、小林カツエ(☎52-3315)へ。

## 青年学級

### 『英会話』

#### メンバー募集

年間を通じての学習と仲間づくりの場として今年も青年学級『英会話』を実施します。ぜひご参加ください。

日時 5月26日(水) 午後7時30分~9時30分 以後毎週水曜日 全40回

会場 公民館第5集会室

対象 市内在住・在勤・在学の16歳以上30歳ぐらいまでの初心者の方。

## 会員募集

定員 先着40名  
講師 宮本 長治氏  
テキスト こちらでプリントを配付します。  
運営費 お茶代等として年間約1000円を実費徴収します。  
申込み・問合せ 5月21日(金)から 公民館(☎52-1771)へ。

## 点字講習会(初級)

### 受講者募集

福生市社会福祉協議会では、視力障害者のために点訳奉仕をしていただける方を対象に点字講習会を開催します。

期日 6月5日(土)~9月11日(土)

毎週土曜日 午後1時~3時

会場 福祉会館

対象 市内に在住、在勤、在学の方

定員 先着30人

費用 無料(ただし、教材および資料等は自己負担とします)

申込み・問合せ 5月22日(土)から 福生市社会福祉協議会事務局(福祉会館内・☎52-2121)へ。

やさしく

走ろう

TOKYO



### 「教育を考える」

## 講座準備会

受験・非行・塾・など様々な問題をかかえている現代の学校教育です。

どうしたら、どの子も豊かに育つ教育が実現できるのかを一緒に考えませんか。準備会は、講座のプログラムを参加者で話し合いながら作っていく場です。より豊かなプログラムを作っていくために、多くのご参加をお待ちします。

日時 5月27日(木) 午前10時～正午  
以後毎週木曜日 全6回  
会場・申込みとも 松林会館(☎52-3624)へ。

## 子ども教室

たくさんのお友だちと遊びませんか。子ども教室は、集団遊びや手づくり工作などさまざまな遊びを1年間通して行います。子ども教室は、子ども

たちのあそびの広場です。

日時 5月29日(土) から原則として  
隔週土曜日の午後2時から4時

対象 小学生・中学生

会場・申込みとも

松林会館(☎52-3624)

## 子ども会

### 指導者

### 研修会

子ども会の運営は、どうしたらいいのか、活動のプログラムはどうしたらいいのか、子どもの指導技術を身につけたい、子育てと地域の子ども会はどんな関係にあるのだろうか。そんな地域の子ども組織に関係する問題と一緒に考えてみませんか。子ども会関係者の人、子どものご参加をお待ちします。

日時 5月29日(土) 午後7時30分～9時30分  
以後毎週土曜日 全5回  
講師 遠藤勝正氏他。  
会場・申込みとも 松林会館(☎52-3624)

## 水生昆虫観察会



市内を流れる多摩川の河原は、比較的自然環境に恵まれている地域です。

今回は、多摩川に住む水生生物(主に昆虫)の観察を通して私たちの福生と多摩川の関係を考えてみましょう。

日時 5月30日(日) 午前9時～正午

集合場所 市民体育館

講師 田中和明氏(水生昆虫研究者)

用意するもの 長ぐつ、手ぬぐい、筆記用具・拡大鏡(持っている人のみ)

申込み・問合せ 公民館(☎52-1711)へ。

## 視聴覚リーダー 研修会 16ミリ 発声映写機 操作講習会

研修会や子ども会活動に映画などの視聴覚教材を使ってみたい、そうお思いの方、この講習を受けてぜひご利用ください。

日時 6月7日(月)～18日(金)

毎週月・水・金曜日 全6回

・昼間の部 午前9時～正午

・夜間の部 午後7時～9時30分

会場 公民館視聴覚室

対象 市内在住・在勤・在学の16歳以上の方。ただし、休まず参加できる方に限ります。(講習会の修了証取

## 8ミリ映画

### 制作教室

日時 5月28日(金) 午後7時30分～9時30分  
以後原則として毎週金曜日 全11回

会場 白梅会館

内容 カメラ操作と映画づくりの基礎

対象 初心者

定員 先着15人

申込み 5月20日(木) から白梅会館

(☎53-3454)へ。

得者は除外します)

用意するもの 筆記用具、証明写真

タテ3cm×ヨコ2.5cm) 1枚

申込み・問合せ 6月2日(水) から

公民館(☎52-1711)へ。

第1回

白梅会館利用者発表会

どうぞお気軽にお願いください

青葉日に染む五月、白梅会館で活動

しているグループの発表会をひらきま  
す。コーラスや踊り、パッチワークな  
ど、私たちの日頃の成果を見て、みな  
さんに楽しんでいただけたらと思いま  
す。きつと、みなさんのお友達、ご近  
所の方がいるはずですよ。どうぞ、お気  
軽においでください。

日時・内容  
5月22日(土)

▼展示

『手芸・籐細工・パッチワ  
ーク・木彫・生花などの作  
品展』

▼演示

午前10時～午後5時  
映画『新子鹿物語』

5月23日(日)

▼展示

『手芸・籐細工・パッチワ  
ーク・木彫・生花などの作  
品展』

▼演示

午後1時15分～午後2時  
30分  
『民謡・民踊・詩吟・囃子  
・コーラスの公演』

会場・問合せ先

白梅会館(☎53-3454)  
白梅会館利用者発表会実行委員  
会・福生市公民館白梅分館

主催

野山を歩こう  
白梅ハイク

新緑の5月。あなたも高麗丘陵の  
物見山から日和田山へのハイキング  
に参加しませんか。家族向けのコー  
スです。

期日 5月30日(日) 雨天中止

集合場所 西武線拜島駅北口

集合時間 午前7時50分

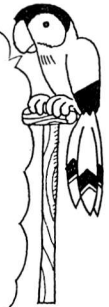
コース 東吾野—ユガテ—物見  
山—日和田山—巾着田  
—高麗

対象 小学生以上の市民(小学校1  
・2年生は保護者同伴)

定員 先着30人

交通費 往復大人670円・小人340円

申込み・問合せ 5月21日(金)から  
白梅会館(☎53-3454)へ。



白梅親子映画会  
松林ホームシアター  
『新子鹿物語』

親と離れた子鹿と少年と少女が織り  
成す愛と感動の物語。

日時・会場

白梅会館 5月22日(土)

午後1時15分・2時30分

松林会館 5月23日(日)

午前10時・午後2時

入場無料

問合せ 白梅会館(☎53-3454)

松林会館(☎52-3624)

第21回市民名画劇場

『いつも心に  
太陽を』

日時 5月22日(土) 午後3時45分・

7時30分 2回上映

会場 市民会館小ホール

対象 青年・成人

定員 各回とも先着260人

※入場無料

お問い合わせは、市民会館(☎52-  
1711)へ。

ワンポイント

『手話』コーナー



「手話」

今月のワンポイント手話は、指文字  
です。手話単語にない言葉、外来語、  
助詞などを表わす時に指文字を使いま  
す。手話言葉を広げる指文字を早く覚  
えましょう。

指文字





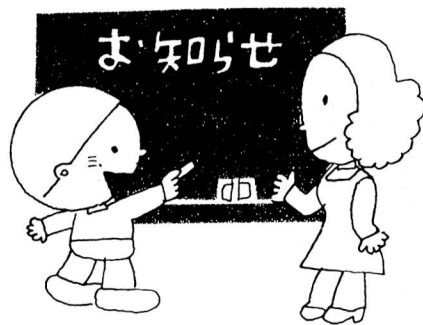
表紙は語る

風薫る五月。ゴールデンウィークの前半は五月雨(さみだれ)にたたられましたが、五日の子どもの日は、五月晴れ、こいのぼりが元気に泳いでいました。昨年の四月に開通した殿ヶ谷分水跡の遊歩道は、市の花ツツジが満開。学校帰りの子どもや行き交う人々の目を楽しませています。ツツジで有名な青梅市のお寺にも引けを取らない見事なツツジですよ。へちよっぴり手前味噌(てまえみそ)でしょうか

通商産業省は昭和57年6月1日現在で商業統計調査を実施します。商業統計調査は、全国の卸売業、小売業及び飲食店を営んでいるすべての商店を対象とする調査です。

商業統計調査

ご協力ください



この調査は、我が国の商店の販売活動の実態や分布状況及び商品の全国的な流通状況などを明らかにすることを目的としたいわば「商業の国勢調査」ともいへば非常に重要なものです。調査の対象となる商店の方々には、5月下旬から調査員が訪問し、調査票の記入をお願いいたしますのでご協力ください。

▽お問い合わせは経済課商工係(☎51-15111内線272)へ

募集します

アメリカシロヒトリ

防除作業員募集

期間 6月1日から9月中旬  
 募集人員 若干名  
 対象 満18歳以上で普通免許をお持ちの方。  
 日当 4400円  
 必要書類 履歴書(写真添付)

申込み 5月25日(火)までに経済課農業緑化係(☎51-15111内線273)へ。

福生市営プール  
 臨時職員募集

臨時職員募集

期間 6月下旬〜9月下旬  
 職務内容 監視・受付・場内整理他  
 勤務時間 午前9時30分〜午後6時30分

資格 健康で明らかな高校2年生以上の男女

申込み 6月5日(土)の正午までに社会教育課社会体育係(市民体育館内)へ直接おいでください。

問合せ 新光ビルサービス(藤多摩支店) (☎27-11261)へ。  
 ※電話による申し込みは受け付けません。

おいでください

サツキ展示会

今年も恒例のサツキ展示会を次のとおり行います。サツキに関する相談コーナーや即売会もありますのでみなさんでおいでください。

日時 6月5日(土)・6日(日)  
 午前9時〜午後5時

場所 福祉会館3階大ホール  
 主催 福生サツキ愛好会

落語鑑賞会



え~~~~  
 毎度ばかばかしい  
 お笑いを...

毎年好評をいただいている落語鑑賞会を、今年も次のような内容で開催いたします。

実力のある二ツ目落語家の出演により、楽しい一時がすごせると思っていますので、家族・友人など大勢でお出かけください。

▽日時 6月26日(土) 開場午後6時30分 開演7時

▽出演 柳家ゆづり、古今亭志ん太、林家時蔵、入船亭扇好、古今亭朝太

▽会場 市民会館小ホール

▽入場料 前売券 400円  
 当日券 450円

▽前売券販売所 市民会館窓口、市役所内市民相談係(1階)・西友ストア・福生店・かたばみ楽器店・マルフジ市内四店(熊川南店、福生団地店、銀座店、加美平店)・フクダ楽器拜島店

※入場券その他の問合せは、直接市民会館(☎52-1711)へ