

# ふたつ 広報

9月 '81 No.234





# 人生に定年なし

シルバー人材センター  
福生市高齢者事業団

9月15日は『敬老の日』また、この日から1週間は『老人福祉週間』です。福生市には本年1月1日現在60歳以上のお年寄り(?)が4,020人いらっしゃいます。市全体から見ますと100人に8・2人の割合となります。この割合は年々増えているのです。

現在、30歳の働き盛りの人も30年後には60歳。よく言われる高齢者問題というのは、なにもお年寄りだけの問題ではなく、若い人たちのやがて直面しなければならない問題なのです。

今回は、シルバー人材センター福生市高齢者事業団にスポットをあて、老人の生きがいとは、よき老後とはについて考えてみました。

高齢者の生きがい——その人それぞれでちがうと思います。定年退職後の生活を娘さんや息子さん、それにお孫さんとのんびり暮らす。これは素晴らしい生きがいの一つでしょう。でも、六十歳前後の若さ(?)で定年退職したものの、毎日が何となく過ぎて行く、まるで川の流れに身をまかせ、ただよう枯れ葉のようで淋しい。自分の持っている能力を生かしたい。もう少し働いていたい。——そんな方々のために『シルバー人材センター福生市高齢者事業団』があります。事業団は、高齢者が自分の経験・能力を生かし、自らの生きがいの充実や社会参加、就業機会の増進と福祉の増大を図り、

## 仕事を通じて 高齢者の生きがいを



▲「楽しく働いてほしい」

やさしさあふれる人柄の  
木内事務局長さん

活力ある地域社会づくりに寄与することを目的としています。

「仕事の内容は様々で、事務・経理・タイプ・大工・左官・管理・集金・配達・子守り・除草などいろいろありますが、その中で本人が一番適した仕事をしていただき、働くことは楽しいと思っていきたい。——」とは事務局長の木内倉吉さんのお話でした。

働くことが生きがいの全てではありません。でもその一つであると思えます。お年寄りの生きがいを考えるとき、私たちが心したいのは「積極的に生きようとする意欲を奪ってはならない。」——これが基本ということです。

人生には定年はないのですから。



# 我ら熟年

『老いる』のではなく

『熟す』のです



▲「私は今働き盛り……」  
と高橋さん  
「自分の持っているものを  
生かせたら……」と飯島さん



## ■高橋 頼雄さん（七十歳）

現在、羽村町にある石油資源の開発関係の会社に事業団の派遣会員として元気に働いていらっしやいます。

仕事の内容は発掘した岩石の中から石油の含有量を調査するための岩石の選別です。

「五、六年も仕事から遠ざかっていったんで最初はどうかと不安でした。

た。研究所（会社）の方がマイペースでやってください。ということ自分であったベースで仕事をさせてもらっています。人間はいつも健康で何か生きる喜びをもつこと。これが大事なんじゃないかな。詩吟の会で先生にこんな詩を教えてもらった事を思い出しました。

〓五十、六十は 花ならつぼみ

七十、八十は働き盛り

九十になって迎えが来たら

百まで待てと追いかえせ

まさにそうだと思います。なんとって私は熟年なのですから。」

## ■飯島 正次さん（六十四歳）

飯島さんは主にもちまへの書道の腕前を生かして各種の表彰状のあて書きや、式次第などを書かれていらっしやいます。

「私は決して字はうまくないですよ（ちよとけんそんして）、ただ、今はサインペンやボールペンが主流で筆を使う人が少なくなってきたから私のような古い人間がやくに立つんではないですかね。——仕事、ええ毎日が楽しいですよ。この年になって働らく喜びというものをあらためて感じていきますよ。」

本当に、お二人とも熟れたお年頃、熟年ですね。

〓シルバー・ゼネレーション

万歳!!

# 第12回 福 生 市 市民総合体育大会

さあ、いよいよスポーツの秋到来。今年も10月10日「体育の日」を中心に第12回福生市市民総合体育大会が行われます。競技は24種目、主会場は市民体育館です。

君も、ほくも、おねいさんも、おにいさんも、おとうさんも、おかあさんも、そしておじいちゃんも、おばあちゃんもみんなまで参加しましょう。

この大会は、市内にお住まい、お勤め、通学の方ならどなたでも参加できます。どうぞお気軽にご参加ください。申し込み、問い合わせは、全競技とも市民体育館内社会体育係（☎52-5511）へ。

## ■ ハイキング

- ▼とき 10月1日(木) 午前7時30分
- ▼ところ 箱根彫刻の森 ▼対象 一般市民 ▼費用 交通費等実費 ▼申込期限 9月30日(水) ▼主管 教育委員会

## ■ 卓球

- ▼とき 10月4日(日) 午前9時
- ▼ところ 市民体育館 ▼競技方法 トーナメント ▼対象 ダブルス(一般男女、混合)・シングルス(小学生・中学生・一般・壮年の男女。初心者) ▼申込期限 9月28日(月) ▼主管 卓球連盟

## ■ 軟式庭球

- ▼とき 10月4日(日) 午前8時30分
- ※雨天の場合10月11日(日) ▼ところ 福東テニスコート ▼競技方法 リーグ戦 ▼対象 一般・中学生の男女・壮年の部・ママさんの部 ▼申込期限 10月1日(木) ▼主管 軟式庭球連盟



## ■ バスケケットボール

- ▼とき 10月4日(日)・11日(日) 午前9時 ▼ところ 市民体育館 他 ▼競技方法 トーナメント ▼対象 中学生男女、一般(高校生も含む) 男女 ▼申込期限 9月28日(月) ▼主管 バスケケットボール連盟

## ■ ゲートボール

- ▼とき 10月6日(火) 午前9時
- ▼ところ 福東グラウンド ▼競技方法 トーナメント ▼対象 一般市民 ▼主管 ゲートボールクラブ

## ▼ 昨年の開会式



## ■ 輪投げ

- ▼とき 10月10日(祝) 午前10時
- ▼ところ 市民体育館 ▼競技方法 予選高得点者(上位)8人で決勝トーナメント ▼対象 小学生・中学生・一般・壮年の男女 ▼申込期限 10月9日(金) ▼主管 ラジオ体操隊友の会

## ■ 柔道

- ▼とき 10月10日(祝) 午前10時
- ▼ところ 市民体育館 ▼競技方法 高点試合 ▼対象 小・中・高・一般 ▼申込期限 大会当日まで ▼主管 柔道連盟



弓道

▼とき 10月10日(祝) 午前10時  
 ▼ところ 市民体育館・荒井弓道場  
 ▼競技方法 的中高点試合 ▼対象 小学生・中学生・有段・無段・一般の団体戦ブロック別対抗(1チーム3人) ▼申込期限 大会当日まで  
 ▼主管 弓道連盟



バレーボール

▼とき 10月10日(祝) 午前10時  
 ▼ところ 市民体育館・福生高校 他  
 ▼競技方法 トーナメント ▼対象 中学生・一般の男女・小学生・家庭婦人  
 ▼申込期限 9月26日(土) ▼主管 バレーボール連盟

お早ようマラソン

▼とき 10月10日(祝) 午前6時30分  
 ▼ところ 多摩川堤防コース ▼対象 市民 ▼申込期限 大会当日まで  
 ▼主管 陸上競技協会



サッカー

▼とき 10月11日(日) から25日(日)までの毎日曜日 ▼ところ 7小・多摩工業高校 ▼競技方法 トーナメント ▼対象 小学生・中学生・一般 ▼申込期限 9月27日(日) ▼主管 サッカークラブ

銃剣道

▼とき 10月16日(金) ▼ところ 市民体育館 ▼競技方法 基本・応用動作。トーナメント ▼対象 一般男子 ▼申込期限 大会当日まで ▼主管 銃剣道会

剣道

▼とき 10月18日(日) 午前9時  
 ▼ところ 市民体育館 ▼競技方法 トーナメント ▼対象 小学生以上一般 ▼申込期限 9月30日(水) ▼主管 剣道連盟

障害者の運動会

▼とき 10月18日(日) 午前9時  
 ▼ところ 第1小学校 ▼対象 障害者 ▼主管 身障者福祉協会

陸上競技

▼とき 10月18日(日) 午前8時30分  
 ▼ところ 第一中学校 ▼申込期限 10月3日(土) ▼主管 陸上競技協会 ▼種目別参加対象 100m: 小学4年生(学年別)、高50歳代、60歳以上の各男女 400mリレー: 小学5・6年各学年男女、中学女子学年別、中学一年生男女 400m混合リレー: 女子2人と36歳以上の男子2人 800mリレー: 中学2・3年男子、高校・一般男子 1500m: 中学生男子学年別、高校男子、一般男子(30歳、40歳、50歳、60歳以下、60歳以上) 走高跳・走幅跳・砲丸投: 中学生学年別、高校・一般各男女、壮年年齢別男女



オリエンテーリング

▼とき 10月25日(日) 午前9時  
 ▼ところ 五日市町増戸 ▼対象 市民 ▼申込期限 10月5日(月) ▼主管 教育委員会

バドミントン

▼とき 10月25日(日) 午前9時  
 ▼ところ 市民体育館 ▼競技方法 トーナメント ▼対象 小学生の部、中学生の部、一般男子(1・2・3部) 一般女子(1・2・3部) ▼申込期限 10月9日(金) ▼主管 バドミントン連盟



スキー

▼とき 昭和57年2月7日(日) 午前9時 ▼ところ 菅平つばくろスキー場 ▼競技方法 回転競技 ▼対象 一般市民男女(A・B・Cクラス) ▼申込期限 昭和57年1月25日(月) ▼主管 スキー連盟

※なお、ここに掲載されていない水泳・空手道・軟式野球・少年軟式野球・硬式テニス・ソフトボール・早朝野球等の大会はすでにはじまっておりますのでご承知おきください。

# △国際障害者年シリーズ5▽

市では軽度の障害で集団の中で保育することにより心身の発達を促すことができる児童を保育しています。

健常児の中で保育することで障害児の健全な情緒、社会性などの発達がみられ、また健常児が障害児への思いやりや友だちを助ける心、仲間と協力し、行動していく力が養われ、豊かな人間性を身につけてゆくこととなります。ここに障害児保育の実践を保母さんの手記から紹介します。

## 保育できるかどうか

### 自信がないけれど

母親の懇望によりN君を一週間に一日だけ受け入れたのは四年前の四月でした。

N君は抜群の運動神経の持主なのにほとんど言葉がありませんでした。黒眼がちの大きな瞳はいつもはるか彼方に向けられており、何とかこちらへ向けさせよう、N君の内面を少しでも知ろうとしてみたがうまくいきませんでした。それにもかかわらず、必要とあれば、さっと走り寄ってきて私の腕をつかみぐいぐいと引ばっけていくのです。私のそれまでの知識も技術もN君には全く通用しません。園舎内を風のようにかけ巡り、園庭をあちこちと探索してまわるのでした。「眼の前の子どもはあなたの教科書」と教えられたことがあったが、N君はまさに私にとって最も難しい教科書となりました。

## 集団のなかでのふれあい

### みんなで大切にしよう

#### — 障害児保育 —

翌年三月初め、必要を感じたN君は自分からさっとトイレへとび込み用を足すと、「ごく当然のことをしてきた」といった顔付きで出てきて職員一同を大感激させました。(それまでN君は排せつは自分ではできず促されなければ行こうとしなかったのです。)

子どものしあわせ—

母親のねがい—

もっとかなえてあげたかった

一週に一度を二度に、そしてもっと回数を多くとの母親の願いをかなえてあげられないうちに就学の時期を迎えてしまいました。週にわずか一日、た

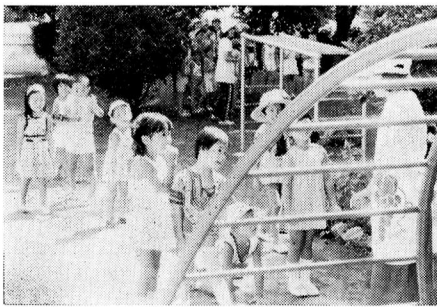
あっ N君が

トイレへいった



った三時間の保育では、N君にも母親にも満足してもらえないことはほとんどなかったと思います。しかしN君とその母親は私たちに実に沢山のことを身をもって教えてくれました。

その一つは、「一人ひとりの子どもを大切にすることはどういうことか」改めて知ったことです。二つめは、N君のためにけん命になっている母親の姿から「苦難に立ち向かって生きていく人の美しさと厳しさを示してくれたこと」でした。



▲元気に遊ぶ園児たち……

## ワンポイント//手話

手話——「ああ、あの耳の聞こえない人の身振り、手振りね。私は耳が聞こえるから関係ないわ。」ちよっと待っててください。今までは確かに、音に閉ざされた世界だけの言葉としてとらえられてきました。ところが最近では、人間のコミュニケーションは耳で聞く言葉だけでなく、目で見える言葉つまりジェスチャーや表情、ボディ・ランゲージをも必要とするのだという感覚が広がり、それにつれて、手話に関心をもつ人が多くなりました。

手話は、素晴らしい触れ合いをしたという気持ちを持した、目で見える言葉です。あなたも手話で話してみませんか。

今月から「ワンポイント手話」ということで手話の基礎単語を紹介していきます。一つ(一言)でもけっこうです。手話を覚えていただけたら幸いです。

(丸山浩路著「百万人の手話」(発行ダイナミックセララズ) 参考)

## 手話単語

ありがとうございます



②



①

# 10月の休日診療所

今月の休日診療所の開設日および開設場所(開設医療機関)は次のとおりです。

## 内科・小児科(昼間)診療所

- ▽開設日 毎休日
- ▽開設場所 福生市健康センター
- ▽診療時間 午前9時～午後5時

## 内科・小児科(準夜間)診療所

- ▽開設日・開設場所
- 10月4日(日) 大嶽医院
- 所在 瑞穂町 57-0162
- 10月10日(祝) 羽村診療所
- 所在 羽村町 54-5330
- 10月11日(日) 村山医院
- 所在 羽村町 55-2221
- 10月18日(日) 長岡診療所
- 所在 瑞穂町 57-2637
- 10月25日(日) 箱崎医院
- 所在 福生市 51-0968

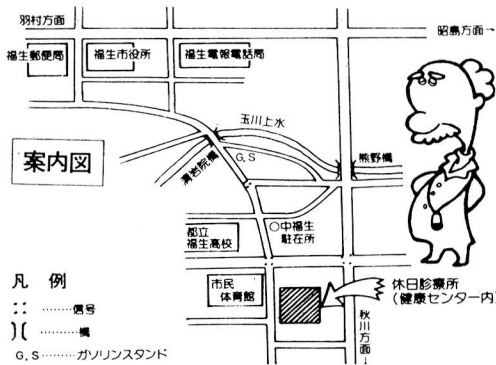
## 歯科休日診療所

- ▽開設日・開設場所
- 10月4日(日) 畑歯科
- 所在 福生市 53-2652

- 10月10日(祝) 葉山歯科
- 所在 秋川市 59-5575
- 10月11日(日) 小田島歯科
- 所在 青梅市 0428-318148
- 10月18日(日) 森谷歯科
- 所在 福生市 53-0978
- 10月25日(日) エビナ歯科
- 所在 福生市 51-8241

- ▽診療時間 午前9時～午後5時

※医療機関が変更する場合がありますので、受診の際は、あらかじめご確認ください。



## 小売物価調査一覧表

8月

品名	銘柄	単位	最高価格(円)	最低価格(円)	平均価格(円)	前対比(%)
主食	米	10kg	5,200	4,700	5,114	6.3
	食パン	1袋	160	108	131	-1.5
魚類	まぐろ	100g	500	200	310	0.3
	さば	100g	98	20	49	-24.5
肉類	豚肉	100g	180	105	151	-0.7
	鶏肉	100g	150	78	113	3.7
野菜	じゃがいも	1kg	280	90	196	21.0
	玉ねぎ	1kg	280	130	226	-1.3
	人参	100g	60	15	37	48.0
	きゅうり	100g	35	9	21	-38.1
菜	キャベツ	1kg	250	80	151	17.1
	レタス	100g	82	18	33	-24.2
雑貨	合成洗剤	箱(2.65kg)	920	790	882	1.8
	粉石けん	3kg	850	780	838	3.5

※調査価格は、原則として小売店舗で実際に販売している正常(平常)価格で大安売り、棚ざらい等一時的な販売価格は除外しています。

## 消費者台所ニュース

### <ぶどう>

ぶどうにはデラウェア・巨峰・ネオマスカット・ベリーA・キャンベルスなどさまざまな種類があります。その中で最もポピュラーなのがデラウェアで昭和55年東京市場へ約1万1千トン入荷し、ぶどう類全体の約46%を占めています。例年5月頃から入荷し始め、特に8月旧盆頃は山梨県・山形県からの入荷が集中し、最盛期を迎えます。

今ところ今年の作柄は平年並みとのことで順調な出荷が期待されます。

ぶどうの見分け方は、第1に粒の皮が張っていて、つるの青いものが多い。第2にそれに色に濃いものが多い。黄緑色のものは黄ばんだもの、紫黒色のものは黒々としたもの、濃赤色のものは黒ずむほど赤色の濃いものが、それぞれ完熟して味が良い。第3に同じ房の中で色のバラつきの少ないものが多い。そして十分に熟してくると表面に白い粉をふくようになります。これは農薬ではなく、黒糖のにじみ出てきたものが多い証拠といえます。

——資料=物価とくらし——



国民健康保険たより

保険税の

決め方について

保険税は、お互いに助け合うという  
ためから普通、加入者の所得、固  
定資産税、加入者数を基準に決定して  
います。税率等の基準は、各市町村に  
よって多少異なりますが、福生市では次  
のような基準から決定しています。

▽所得割 前年中の総所得金額から基  
礎控除額(二十二万円、給  
与所得の場合は二万円を加  
算)を差し引いた額に百分  
の三・二を乗じた額。

▽資産割 加入者に係る固定資産税額  
(土地、家屋に係る額)に  
百分の三十四を乗じた額。

▽均等割 加入者数に二千四十円を乗  
じた額。

▽平等割 一世帯につき、二千八百八  
十円。

以上四つの基準から、それぞれの金  
額を計算し合計したものが、年間保険  
税になります。

仮算定と本算定

一年間の保険税は、年度初めの四月  
に決定できればよいのですが、計算の



ミス七夕に笹本さん

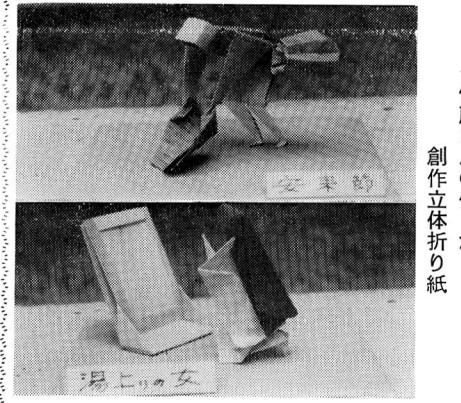
家喜さん

準ミスは 二宮さん

八月六日から九日に行われた第三十  
一回福生七夕まつりは盛大のうちに幕  
をとじました。初日に行われた「ミス  
七夕コンテスト」で審査の結果、ミス  
七夕に笹本美枝子さん(二十歳)、準  
ミス七夕に家喜(いえき)つねみさん  
(二十一歳)、二宮博美さん(十九歳)  
が選ばれました。

基礎となる前年中の所得が三月に申告  
され、七月に決定するため計算ができ  
ません。このため、第一期から第三期  
までの保険税は前年度保険税の二分の  
一に相当する額を納めていただきま  
す。これが仮算定保険税です。その後  
前年の所得が確定した後に医療費に見  
合った保険税率を決め、年間保険税を  
十月に決定します。第四期以降の保険  
税は、年間保険税から仮算定保険税を  
差し引いた額になります。

九月一日、福生市地域会館かえで  
会館がオープンしました。  
地域住民の方々の学習、集会、休  
養施設として運営してまいります。  
また、六小地区の小学一〜三年生を  
対象とした学童保育所としてもご利用  
いただけます。どうぞご利用くだ  
さい。



9月1日かえで会館が  
オープンしました  
▲品の良いしゃれた感じの  
『かえで会館』



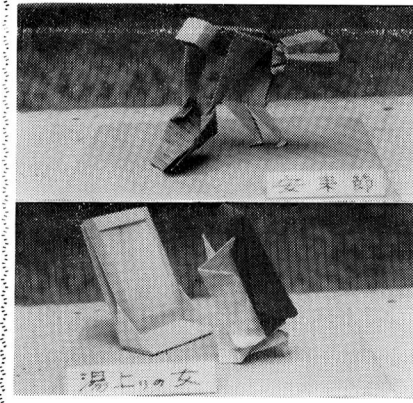
いすれ劣らぬ美女3人  
左から二宮さん、笹本さん、  
▼家喜さん

えっ福生市に  
美術館？

八王子市にお住まいの佐藤晋さ  
ん、趣味で始めた一枚折りの紙人形  
(写真)をたまたま福生市の知人坂  
田誠一郎さんに送ったところ、紙人  
形とはいえその精巧さに魅せられた  
坂田さんは独占するのは惜しい市役  
所の案内係の机の上にもと寄贈し  
ていただきました。

非常によくてきた人形に、市役所  
を訪れる市民からもなかなかの好  
評。紙とは思えぬ妖艶さをただよわ  
せる「湯上りの女」から「安来節」  
と人形は多彩です。市役所におい  
どのときはどうぞ一度ご覧になってく  
ださい。ちよっとした美術館のム  
ドがあじわえるかも。

佐藤さんの作った  
創作立体折り紙



# 郷土資料室だよ

## ただ今展示中

### 『関東ローム層』

火山灰によって形成されたローム(赤土)層の地質柱状資料(実物)を展示しています。

市内では、立川段丘面(基地のある最高位の面)にのみ見られます。

## 集めています

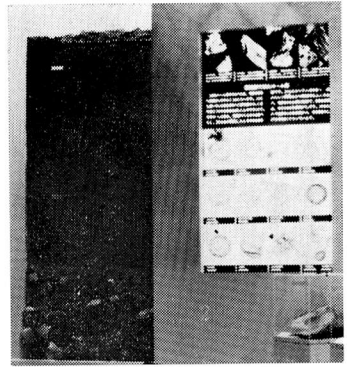
福生市を中心とした地域の民俗、歴史、自然などの資料を展示しています。資料は市民のみならずから寄贈されたものや借用させていただいたものです。現在、次の資料をさがしています。お心あたりの方はご連絡ください。

■アポ・ヘボ 小正月に飾る豊作祈願の民俗資料ですが、作り方を存知の方おしえてください。

■祭り(市内)の写真 昭和20年以前に写したものを

以上のほか、民具、古文書など地域を理解するのに役立つ資料がございます。たら寄贈の他、借用、写真撮影なども結構です。ご提供お願いします。

次の方から資料の提供をいただきます



した。ありがとうございました。  
▽純文式土器(レブリカ)

峰岸秀雄氏

▽写真引き出し機(明治期)

フジカメラ商会

## 婦人セミナー

### 『近代史入門』

澤地久枝著『火は我が胸中にあり』を読み、自由民権運動を中心とした多摩地域の近代史を学習します。

日時 10月9日・16日・23日・30日  
(毎週金曜日) 午前10時～正午

場所 郷土資料室(中央図書館内)

対象 市内在住在勤の婦人

講師 新井勝絃氏(市文化財保護審議会委員)

定員 先着30人

申込み 9月25日(金)から電話で、

郷土資料室(☎53-3111)まで申し込んでください。

## ご覧ください

### 特別企画

## 石の文化財写真展

### 市内の石仏

路傍の草むらにたえずお地蔵様や庚申塔など、市内にのこされている石の文化財の写真展です。

3年前から市民の方々にご協力をいただき、石造文化財の分布調査をすすめてきました。今回は調査中に撮影した写真をパネルにし、市民のみならずにご覧いただくよう企画しました。

場所 中央図書館2階会議室  
日時 10月1日(木)～10月31日(土)  
午前10時～午後5時

※なお、火曜日、第3木曜日、祝日は休館日です。



## 秋の交通安全運動

9月21日～30日

昭和四十五年から十年連続して減少してきた交通事故も、昨年四月から増加しはじめています。市民の皆さんが正しい交通ルールとマナーの実践を習慣づけ、交通事故防止につとめましょう。

■ドライバーの方へ

ゆっくり走ってみませんか

■歩行者の方へ

待ちましょう はらはら

どきどき 渡るより

■子どもさんへ

一人でも まちます

きちんと 青信号

■自転車利用者へ

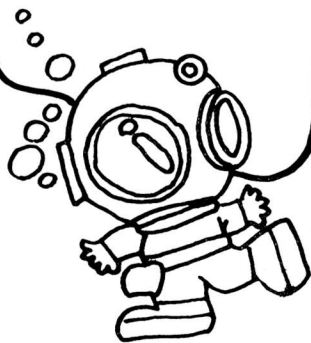
曲がり角ピタッと止まって右左

# やさしく走ろう

# TOKYO

# 福生

# 参加してみませんか



## 講座

### 『学校教育を考える』

▼日時 10月1日(木) 午前10時～正午 以後毎週水曜日 全12回 ▼定員 1先着20人 ▼会場 松林会館 ▼講師 教育学者他  
▼申込み 9月21日(月) から松林会館(☎52-3624)へ。

### 『福生の自然と環境を考える』

▼日時 10月7日(水) 午後7時30分～9時30分 以後毎週水曜日 全4回 ▼場所 公民館集会所 ▼申込み 問合せ 9月21日(月) から公民館(☎52-1711)へ。

## 学 ぶ

### 『婦人文章教室』

▼日時 9月25日(金) 午後7時～9時 以後毎週金曜日(10月23日は除く) 全6回 ▼場所 松林会館 ▼講師 桑名 靖治氏(都立三鷹高校教諭) ▼内容 文学作品の文体や日常生活感などを通して文章作法を学び、正しい文章を気軽に書けるよう学んでいきます。▼申込み 9月21日(月) から松林会館(☎52-3624)へ。

### 婦人学級

#### 50代の婦人のつどい

▼日時 10月1日(木) 午前10時～正午 以後毎週水曜日 ▼会場 公民館 ▼話題 生活者の立場から ▼内容 同じ世代を歩いた人達で、これか

### 『子ども 指人形教室』

▼日時 9月30日(水) 午後2時～4時30分 以後毎週水曜日 全11回 ▼場所 白梅会館 ▼対象 小学3～中学3年生 ▼申込み 9月25日(金) から白梅会館(☎53-3454)へ。

### 『若い市民のための 初心者ギター教室』

▼日時 9月30日(水) 午後7時30分から 以後毎週水曜日 全11回 ▼場所 公民館音楽室 ▼対象 30歳ぐらいまでの方 ▼定員 1先着30人(※ギターをお持ちでない方も可) ▼費用 教則本代実費 ▼申込み 9月21日(月) から公民館(☎52-1711)へ。

らの生きがいやなごやかに語らいます。▼申込み 9月21日(月) から公民館(☎52-1711)へ。

## 図書館だより

### コピーサービスの利用について

中央図書館で実施しておりますコピーサービスは大変好評で活発に利用されていますが、営利が目的のコピーサービスとちがいが利用に制約がありますのでお知らせします。

- ① コピーできる資料は図書館が所蔵する資料です。その他のものについては行いません。
  - ② コピーに当たっては著作権法に基づいた方法に従わなければなりません。担当の職員にご相談ください。一例として、一冊の本を全部コピーすると言ふ様なことはできません。
  - ③ コピーは有料で一枚(B4)三十円です。
- 最近、小・中学生の利用もありませんので保護者の方もお承知おきください。

### 新聞三多摩版の製本について

毎日新聞の多摩版の製本ができました。前回お知らせしました朝日、読売、東京、サンケイとともに昭和四十七年七月～五十五年六月までの分がご利用になります。また、全国紙の縮刷版は朝日新聞が昭和二十五年一月からそろっています。あわせてご利用ください。



松林ホームシアター

影絵ファンタジック

▶日時=9月27日(日)午後1時  
▶場所=松林会館 ▶内容=おどろき  
もの木ものがたり他 ▶出演=創作  
影絵集団「ななよん」 ▶入場=無料  
▶問合せ=松林会館(☎52-3624)  
へ。

歌謡曲からクラシックまで

秋のレコードコンサート

▶日時=10月1日(木)午後7時30  
分~9時30分 以後毎週木曜日 全6  
回 ▶場所=公民館視聴覚室 ▶定員  
=先着15人 ▶申込み・問合せ=9月  
21日(月)から公民館(☎52-1711)  
へ。



◆ いずれの準備会も対象は、一般市  
民で会場・申込みとも松林会館(☎52  
-3624)へ。

▼日時 9月26日(土) 午後2時~  
4時30分 以後毎週土曜日 全10回  
▼場所 白梅会館 ▼対象 小学3~  
6年生 ▼申込み 9月21日(月)か  
ら白梅会館(☎53-3454)へ。

▼日時 9月20日(日) 午前9時30  
分~正午 ▼集合場所 熊川南公園最  
南端部 ▼講師 宮岡一雄氏(明大  
教授) ▼用意するもの 筆記用具・お  
持ちの方は図鑑等観察道具 ▼申込み  
・問合せ 公民館(☎52-1711)  
へ。

子どもまつり

実行委員募集

子どもまつりを自分たちの手で、



親子のひろば  
竹馬をつくるぞう

▼日時 10月4日(日) 午後2時~  
5時 ▼場所 白梅会館 ▼対象 小  
学生とその親 ▼費用 材料費実費  
▼持参するもの のこぎり、はさみ  
▼定員 先着20組 ▼申込み 9月25  
日(金)から白梅会館(☎53-345  
4)へ。

植物観察会

家庭教育学級準備会

▼日時 9月30日(水) 午前10時~  
正午 以後毎週水曜日 全4回 ▼内  
容 家庭教育学級の講座のプログラム  
をつくります。※保育可。

郷土史専門講座準備会

▼日時 9月27日(日) 午後1時  
以後隔週日曜日 ▼内容 地域の歴史  
を自分たちの手で調べる地域史研究の  
準備会。

講座『万葉集を読む』準備会

▼日時 9月28日(月) 午前10時~  
正午 以後毎週月曜日 全4回 ▼内  
容 市民大学文学コースでは万葉集を  
とりあげます。本講座に向けてのプロ  
グラム制作。

いっしょに  
やってみませんか

サッカー少年

団員募集

▼対象 福生市在住の小学2~4年生  
▼会費 月会費500円・入会金1000円 ▼  
申込み 9月28日(月) 午後7時30  
分から市民体育館にて説明会がありま  
すので入団希望者は当日参加してくだ  
さい。くわしいことは、野中直人(☎  
52-9968)へ。

尺八無料講座

▼日時 10月23日(金) 午後7時30  
分 以後毎月第2・4金曜日 ▼場所  
扶桑会館 ▼対象 一般市民(経験  
は問いません) ▼申込み・問合せ 9  
月25日(金)から岡田忠正(☎52-  
9070)へ。

七五三の着付

お母さんの手で!

無料着付講習会

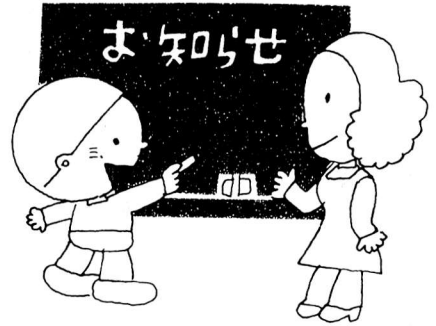
▼日時 9月30日(水) 午後2時~  
4時30分 ▼場所 市民会館第6・7  
集会室 ▼定員 先着20組 ▼持参す  
るもの 七五三衣装一式 ▼申込み 9  
月24日(木)から柿沢百合子(☎54-  
17293)・宗京節子(☎51-53  
45 ※夜間のみ)へ。



### 表紙は語る

楽しかった夏休みも終りを告げ、もう新学期ですね。市立中央図書には市内の読書家が連日おとずれ、「読書の秋」ここにありといった感じです。

表紙の美少女(?) 四人も大変読書家で、熱心に本を読んでいたが、写真を取り終ったとたん、読んでいた本をかたづけ、アニメのパンフをとり出して「ワイワイ」、「ガヤガヤ」。「ウーン」やはり現代っ子でした。



9月30日までです

### 印鑑登録証の切り替え

印鑑登録証の切り替え期限は、九月三十日です。十月一日から、印鑑登録証がないと、印鑑証明の発行はできません。また、現在印鑑登録してある方も、印鑑登録証に切り替えてない方は新たに登録していただくことになり

ますので期限までに切り替えてください。

なお、新たに印鑑登録をする場合は、できるだけ本人が申請してください。新規登録に必要なものは、印鑑登録する印鑑と官公署で発行した身分証明書(免許証等)で写真の添付してあるものをご持参ください。

くわしいことは、市民課市民係(☎51-1511内線262・263)へお問い合わせください。

### 市職員募集

▽職種と募集人員

・一般職(保健婦)……1人

▽受験資格

昭和16年4月2日以降に生まれた方で保健婦の資格を有した女子。

▽募集期間

10月5日(月)～10月8日(木)

▽申込書類

履歴書1通・写真1枚(タテ4cm×ヨコ3cmの最近撮影したもので履歴

### スポーツ標語・写真

#### ポスター募集

教育委員会では、スポーツ標語、写真、ポスターを募集します。作品は体育館で展示します。

募集期限 10月5日(月)まで。

注意 写真は4ツ切り以上。ポスターは市販画用紙以上。

賞品 応募者全員に参加賞。

応募先 市民体育館内社会体育係(☎52-5511)へ。

※作品は申し出があれば返還可。

### 初心者軟式テニス教室

日時 10月3日(土)～11月14日(土)

午後2時～4時 毎週土曜日

場所 ①武蔵野台テニスコート

②福東テニスコート

定員 ①・②とも先着30人

申込み 10月1日(木)から市民体育館内社会体育係(☎52-5511)へ。

※電話申込み可



みなさんが互いに相手の立場を考えて、豊かな人間関係をつくるにはどうしたらよいかということについて、日ごろ感じたことや考えていることなど

書に添付すること)

▽申込受付場所

庶務職員課人事係(市役所2階・☎51-1511内線244)へ。

▽試験日と試験方法

・日時 10月15日(金) 午前10時

・場所 福生市商工会館(市役所横)

・試験課目 一般教養試験

を標語にして、お互いに人権を考えていただくとするものです。

▽応募規定 人権問題を取り扱ったものとしします。

▽応募資格 三多摩地区にお住まいの方ならどなたでも応募できます。

▽応募方法 官製ハガキに必ず1つの標語と住所・氏名・職業・年齢を明記のうえ、お送りください。未発表の作品に限りません。

▽送り先 福生市役所企画財政課広報広聴係・〒197福生市本町5、または東京法務局八王子支局総務課・〒192八王子市元本郷町2-14-15

▽賞 最優秀賞1編1万円、優秀賞3編各5千円、佳作10編各2千円

▽締切り 昭和56年9月30日(水)

なお、応募作品は原則として返却しません。また、応募作品の著作権は主催者に帰属します。

▽主催者 三多摩人権擁護委員協議会

・東京法務局八王子支局