

広報ふた

8月 1981 No.233

ふたの動



地震に

9月1日は
防災の日

そなえよう

よく知られた「地震、雷、火事、親父」を、今日流に「地震、台風、火事、津波」などという人もいるようですが、それはともかく地震の恐ろしさは昔も今も変わりません。

日本は世界の地震の一〇パーセントを引き受けているほど地震の多い国です。体で感じることもできる「有感地震」は、一年間に千件前後発生してい

ます。

九月一日は「防災の日」です。大正十二年九月一日の関東大震災にちなんで昭和三十五年に設けられたもので、災害についての認識を深め常にその心構えを怠ることなく、いざという時に備えよう——というものです。お宅の地震対策は大丈夫ですか。

地震予知と情報の流れ

「どの程度の大きさ」「いつ」「どこで」これが事前にわかれば、わたしたちも心の準備ができ、それなりの対策を講じることが出来ます。

その地震の要素が、マグニチュード八以上の地震については、ほぼ予知できるようになりました。地震発生が予知された場合、その情報がどのようにしてわたしたちに伝えられるのか、地震予知情報の流れは次のとおりです。

地震予知の基礎となるのは、日夜行われている各種の地震観測および地殻変動観測データの監視です。

昭和五十三年に公布された「大規模地震対策特別措置法」により、気象庁長官は各種の地震観測施設等のデータから異常が認められた場合、長官の私的諮問機関である「地震防災対策強化地域判定会」を判定会長に要請して開きます。

そのうえで大規模な地震の発生の恐れがあると判断された場合、地震予知情報として、内閣総理大臣に報告します。

発生する恐れがあると認められる時期は、原則として「二、三日以内」または数時間以内と判断される場合に限られています。

「地震予知情報」の報告が行われると、内閣総理大臣は必要に応じて閣議

にかけ、警戒宣言を発することになります。

警戒宣言が発せられると、予定されている防災措置がすべていっせいに講じられるとともに、直ちに地震予知情報の内容がテレビやラジオを通じて発表されます。と同時に国の地方出先機関や県知事を通じて、市町村に通知され、確実に情報が住民に伝えられるようになっていきます。

9月1日は防災の日

地震の心得10か条

まず自分の安全を図れ

安全なテーブルの下身を隠し、机の下身を避る。

火が出たらまず消火

万一火災が発生したら、初期のうちに消火器具で消火し、大勢に燃え広がれば、あわてて戸外に飛び出すな。

大層な火災の場合は、大層な火災の場合は、あわてて戸外に飛び出すな。

狭い路地へはいき、ガレキ川へは近づかない

狭い路地へはいき、ガレキ川へは近づかない。

山崩れ、けけ崩れ、津波、濁水に注意

山崩れ、けけ崩れ、津波、濁水に注意。

避難は徒歩で、持ち物は最小限に

津波や火災避難時には、徒歩で避難し、持ち物は最小限にする。

協力しあつて、応急救護

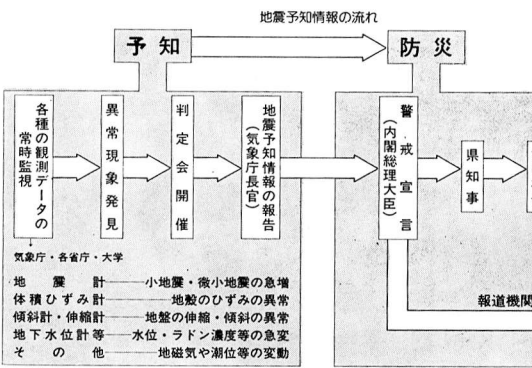
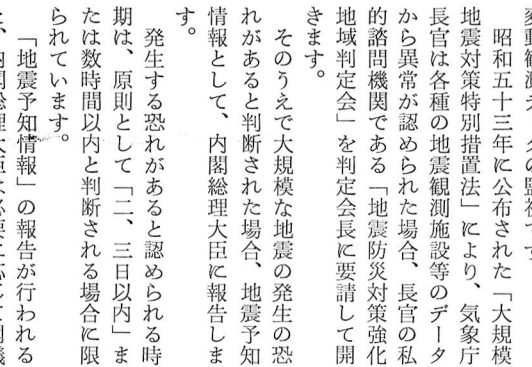
自分一人では力が出ない時は、協力しあつて、応急救護しよう。

正しい情報をつかみ、余震を恐れるな

正しい情報をつかみ、余震を恐れるな。

秩序を守り、衛生に注意

秩序を守り、衛生に注意。



9月の休日診療所

今月号から毎月の休日診療所の開設
日および開設場所(開設医療機関)を
お知らせします。
どうぞご利用ください”

内科・小児科(昼間)診療所

▽開設日 毎休日

▽開設場所 福生市健康センター

▽診療時間 午前9時～午後5時

内科・小児科(準夜間)診療所

▽開設日・開設場所

9月6日(日) 長岡診療所

所在 瑞穂町 ☎57-2637

9月13日(日) 羽村診療所

所在 羽村町 ☎54-5330

9月15日(祝) 星野医院

所在 福生市 ☎52-2330

9月20日(日) 箱崎医院

所在 福生市 ☎51-0968

9月23日(祝) 松原内科医院

所在 羽村町 ☎54-2427

9月27日(日) 塩沢医院

所在 羽村町 ☎54-7370

▽診療時間 午後5時～10時

歯科休日診療所

▽開設日・開設場所

9月6日(日) みずほ歯科

所在 瑞穂町 ☎56-1182

9月13日(日) 関口歯科

所在 福生市 ☎51-5456

9月20日(日) 松永歯科

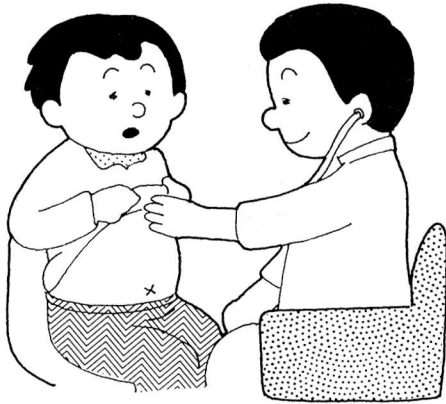
所在 福生市 ☎52-7122

9月23日(祝) 江藤歯科
(院長 本間喜平)

所在 福生市 ☎51-0115

▽診療時間 午前9時～午後5時

※医療機関が変更する場合がありますので、受診の際は、あらかじめご確認ください。



番号	病 医 院 名	電話番号	番号	病 医 院 名	電話番号
1	石川医院	51-0165	14	福生中央医院	51-0440
2	上田医院	51-0407	15	福生病院	51-1111
3	内山耳鼻咽喉科医院	51-0989	16	福生団地診療所	52-6337
4	鹿野クリニック	51-3636	17	星野医院	52-2330
5	木野村医院	51-0283	18	堀内医院	51-0881
6	酒井外科医院	53-0868	19	松本医院	51-6036
7	島田医院	51-1601	20	三坂医院	51-0833
8	大聖病院	51-1311	21	道又医院	51-3626
9	田辺医院	51-0335	22	森整形外科医院	52-5311
10	中村医院	52-1031	23	目白第二病院	53-3511
11	西村医院	53-0182	24	山田医院	51-0010
12	箱崎医院	51-0968	25	米谷内科医院	51-0143
13	福生産婦人科外科医院	51-0399			

お受けください
老人健康診査



市内にお住まいの六十五歳(昭和五十六年十月一日現在)以上の方に、無料診察券を兼ねた健康診査のハガキをお送りいたします。この健康診査は、現在、医療機関で治療を受けていない方を対象に行うものです。対象者は、ハガキと保険証(老人医療証、国民健康保険証等)をお持ちになって、次の医療機関で診査をお受けください。

〈国際障害者年シリーズ 4〉

もう一度考えよう 国際障害者年

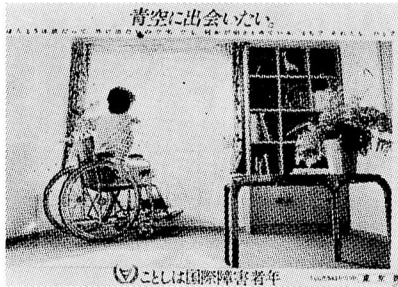
障害者の方々は好んで障害者となつたわけではありません。私たちもいつ障害者とならないとは限りません。少なくとも年をとればほとんどの人が必ず一度は身体の障害を経験するようになるのです。私たち自身の問題として考えてみる必要があります。

障害に3つの理解

障害者の福祉を考えると、障害について次の3つのことを分けて理解することが必要だといわれます。

- 1 身体障害または精神障害
- 2 能力障害
- 3 社会的不利

この3つを背髄損傷者を例にあげますと、交通事故により背髄が損傷され両下肢にまひが残った状態が、身体障害または精神障害で、それによる歩行不能という能力制限が能力障害です。このような人は車いすで生活することになります。移動に制限があるほか、教育、職業、社会生活上さまざまな不利をこうむることになります。これを社会的不利といえます。したがってこの社会的不利は障害者本人に起因するものではなく、本人を取りまく社会に起因するのです。



1981 — IYDP

義足や義手は 生活をするための一条件

足の動かない人に私たちと一緒に駆け足をしようというのは無理な話です。しかしこの人に車いすがあり、義足があれば健常者と全く同じとはいかなくとも健常者と共に同じような生活をするための一条件が整ったことになります。このように車いすや義足の例でもわかるように、障害者のための社会的条件整備がなされないまま、障害者は何もできないのだと思いきまれてしまっていることが多いのです。何もしないという誤った理解から、高

等教育を受ける機会が与えられなかったり、働く場所も提供されないということが起こります。

障害者は、普通の市民に与えられている自由な社会生活と行動から締めだされ、社会的不利をこうむる結果を生んでいるのです。

障害者と共につくろう

明るい幸せな社会

私たちと共にある障害者に、その障害を少しでも補えるよう手を貸そうではありませんか。それは障害者の福祉のためばかりでなく、障害者と共につくっている私たちの社会を、より一層明るく幸せな社会とするために必要だからです。

東京都心身障害者

休養ホーム事業を

ご利用ください

都では、心身障害者(児)の方が、家族や仲間とくつろげる保養施設を指定し宿泊利用料の一部を助成する事業を五十六年七月一日から行っています。

助成が受けられる方 東京都内在住の身体障害者手帳又は愛の手帳の交付を受けている方。同行する付添の方、障害者(児)一人につき一人
助成額 一泊につき、大人三千九百円 小学生以下、三千四百円
助成回数 一人年度二泊まで

申し込み受付先 日本チャリティ協会
☎03-35315942 新宿区四谷一-二-二 山手会館内 電話で空き状況を確認して日本チャリティ協会に照会してから所定の申込書(福生市福祉事務所にあります)で、利用日の六か月前から十四日前まで受付

施設名
勝浦簡易保険保養センター
千葉県勝浦市鶴原字一本松二一八三一
五
☎047071613011
石和身体障害者保養センター 美苑
山梨県東八代郡石和町松本
☎05526213171
強羅ホテル
神奈川県足柄下郡箱根町強羅一三〇〇
☎04601213111
熱川ハイツ
静岡県賀茂郡東伊豆町熱川温泉
☎055712312300
くわしくは日本チャリティ協会へお問い合わせください。

ご利用ください
心身障害者(児)
巡回相談

日時 9月2日(水)午後1時~3時
場所 福生市福祉会館
内容 身体障害者(内部障害者は除く)精神薄弱者の判定と手帳交付手続き補装具の交付判定、障害者に関する相談など。なお、相談者は印かんをお持ちください。

問合せ 福祉事務所福祉第2係(☎51-1511内線327)へ。

国民年金発給より

こんな年金を

受けられます

国民年金に加入していると、年をとってからの老齢年金が受けられるほかに、万一のことがあったときなどに次の年金も受けられます。

障害年金

最近の1年(※)以上保険料(免除期間があるときは3年)を納めている人が障害者になったとき。

母子年金

夫の死亡当時、最近の1年以上保険料(免除期間があるときは3年)を納めている妻が、18歳未満(障害者は20歳未満)の子を養育しているとき。

準母子年金

母子年金の給付の条件に準じた状態になったとき。

遺児年金

最近の1年(※)以上保険料(免除期間があるときは3年)を納めている父または母が死亡し、遺児となつたとき。

寡婦年金

老齢年金を受けられる条件を満たした夫が死亡したとき、結婚期間10年以上ある妻に60歳から65歳になるまで支給。

死亡一時金

保険料を3年以上納めた人が死亡したとき。

※印の1年には厚生年金など加入期間を含めることができます。

年金相談を

ご利用ください

国民年金についてわからないことなど定例相談日を設けていますので、お気軽にご利用ください。

▽相談日 毎月第2・4木曜日

▽場所 市役所1階市民相談室

年金についての相談・問い合わせは保険年金課年金係(☎51-1511内線314・315)へ

国民健康保険発給より

8月は

国民健康保険税の

第3期の納期です

国民健康保険に加入しているみなさんが納めている保険税は、国や、都の補助金とあわせて、毎月医療機関へ支払われています。

みなさんの保険税の納入が遅れますと医療機関への支払いができなくなり、きめられた保険税は、必ず納

期までに納入してください。

また、忙しくて納入することができなかつたり、つい忘れてしまう方は、口座振替をご利用ください。申し込みは、預金通帳(普通または当座)と通帳に使用している印鑑と納入通知書をもって市内取扱い金融機関へ。くわしくは、保険年金課保険係(☎51-1511内線312・313)へお問い合わせください。

農業委員さんが

決まりました

7月20日から、つぎの方々が新しく農業委員に決まりました。委員の方々には、今後3年間農業生産力の発展、農業経営の合理化などに努力していただきます。



農業委員一覧表(敬称略)

氏名	住所	備考
井上一雄	福生1,285	選挙による委員
井上誠三	福生470	"
石内芳男	熊川46	"
石川文吾	熊川300	"
石川政一	熊川55	"
佐伯光義	熊川1,036	"
笹本太郎	福生281	選任委員(議会推せん)
笹本平八郎	福生590	選挙による委員
高橋芳雄	牛浜40	"
高水惣八	熊川343	選任委員(議会推せん)
田村彰一	福生1,104	選挙による委員
林幸男	熊川695	"
古谷勇	福生608	福生市農業協同組合推せん
森田敏夫	熊川736	選挙による委員
渡辺房一	本町97	"



前号でお知らせしました加美平地区学習等供用施設(加美平1-20-6)は、呼び名も「かえで会館」と決まり、9月から開館いたします。

この会館は、市民のみなさんの学習、保育、集会施設として福祉の増進と文化の向上を図るためにつくられました。当国会館は、6小にあつた学童保育が移り、小学1〜3年生までのお子さんの保育が行われるほか、集会所、和室の利用ができます。

■利用方法

開館時間 毎週水曜〜月曜日 午前9時〜午後10時

休館日 毎週火曜日および祝日(火曜日が祝日の場合は翌日)また、年末年始は休館です。

使える部屋

・集会所(69・16平方メートル)

・小会議室(45・24平方メートル)
・和室(49・99平方メートル・21帖)
※集会所・小会議室は、学習、集会、会議、レクリエーションに利用できます。また、和室は、会議、こいの場として利用できます。

使用料 各室とも1時間につき300円。ただし、公共的団体は無料です。

申込先 使用日の1か月前から3日前までにかえで会館(☎52-4644)へ。

注意 営利を目的としたり、管理上必要があるときは利用できません。なお、駐車場がありませんので車でのご利用はご遠慮ください。

図書館だより

ご利用ください

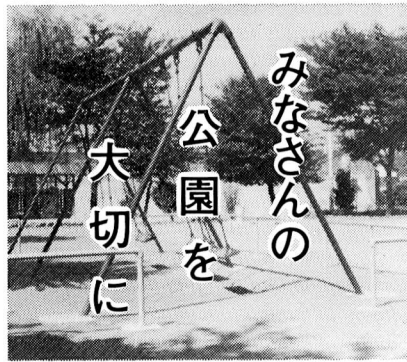
新聞三多摩版を

製本しました

都下版あるいは三多摩版などのローカル版は、私達にとって身近な内容ですが、全国紙の新聞が縮刷版として発行される場合は除かれています。

図書館では、新聞の購入を始めた昭和47年7月から55年6月までの「東京・読売・朝日・サンケイ」の各新聞について保存しておいた三多摩版を、利用の出来るように製本しました。(毎日新聞については本年度作成予定です)貸出しは出来ませんが、館内でご覧に

なれます。調べものなどにご利用ください。また、市民の方から寄贈していただきました「福生新聞」は、昭和27年から43年まで製本いたしました。なお、欠号(1・6・13・15・37・41・258・260号)をさがしています。お持ちの方は、中央図書館(☎53-3111)へご連絡ください。



現在、市民のいこいの場として三十八か所の公園等があります。

市では、公園を楽しく利用していたために公園(施設)の維持管理に努めています。最近、心ない人々のために荒れたり、破損されたりして一部の公園では、水道、便所、遊具など使用できない状態です。また、園内へ自転車、オートバイの乗り入れや、花火も火煙が飛んだり、大きな音がするのを見受けられますが、この様な遊びは大変危険です。他人に迷惑や不快感を与えたりしないようお互いに気をつけましょう。

市では、定期的に巡回し、維持管理をしています。子どもがいたずらや危険な遊びには「注意」をお願いします。また公園の不正行為については、市役所土木課にご連絡ください。

公園は、いつも明るく清潔に、市民のみなさんが気持ちよく、楽しいこいの場として利用できるように、みなさんのご協力をお願いします。

公園使用、その他公園に関することは、市役所土木課(☎51-1511内線332)まで。



市内の道路、農地、空地等の境に有刺鉄線(バラ線)が張られているのが多く見受けられますが、最近この有刺鉄線に接触、転倒し大怪我をする事故が発生しています。

特に道路に面しているところは事故がおきやすい状況にありますので、有刺鉄線をできるだけ番線等に張り替えていただくよう、土地所有者及び管理者の特段のご配慮とご協力をお願いいたします。

福生市指定下水道工事店

高崎管工(株)	福生979	51-0309
吉田工務店	福生1132	51-4125
(株)桑林工業所	志茂200	51-0261
清水ブロック工業	福生1123	51-4635
(有)熊川設備	熊川781-2	51-9468
(有)公住建築	福生788	51-3404
(有)石川設備工業	熊川179	51-0949
中村設備工業所	福生690	52-1517
安藤設備(株)	志茂175	51-0517
(株)森田工業所	熊川741	53-0403
(有)大森設備工業所	熊川858	51-3562
山本設備	南田園2-6-16	51-8123
横田ハイソ管理事務所	福生2356	51-5051
清水設備	志茂1-2	51-9494
三井美装工業(株)	熊川1311	53-2435
(有)福生冷熱工業	武蔵野台1-11-27	52-4933
(有)ジャパンメンテナンス工業	福生1035	52-8171
田村建設工業(株)	志茂191	51-1411
(有)常陽産業	南田園2-15-3	53-2631

今年も夏がやってきました。気温が上昇してきますと「くみ取り便所」では、いやな臭気を放つようになってきたり、ハエが発生したりして毎日の生活が不快になってしまいます。

そこで、この機会に「水洗トイレ」に改造してみませんか、あなたの宅地(敷地)に市が設置した汚水枳(コンクリートで作った丸い枳)があれば、快適な「水洗トイレ」に改造することができます。また、風呂場や勝手手の雑

水洗トイレに 改造しましょう

排水を吸込み槽や道路の側溝に流している家庭では、これらの切替工事をおこない公共下水道を利用していただきます。なお、地域によっては下水道工事が完了しておりませんが、いましばらくお待ちください。

これらの工事や下水道に関することは、「指定工事店」か市役所下水道課排水設備係(☎51-1511内線357)におたずねください。

小売物価調査一覧表

7月

品名	銘柄	単位	最高価格(円)	最低価格(円)	平均価格(円)	前回対比(%)	
主食	米	10kg	5,000	4,200	4,812	-1.4	
	食パン	1袋	160	108	133	1.5	
魚類	まぐろ	さしみ用(並)	100g	450	200	309	0.9
	さば	加熱用	100g	130	25	61	24.5
肉類	牛肉	スキヤキ用一番安いもの	100g	-	-	-	-
	豚肉	肩肉の中肉	100g	180	105	152	-3.3
	鶏肉	手羽またはもも肉	100g	120	85	109	-9.2
野菜	じゃがいも	北海道産の男しゃく	1kg	280	90	162	-72.8
	玉ねぎ		1kg	350	178	229	-11.4
	人参		100g	45	15	25	8.7
	きゅうり		100g	45	15	29	31.8
	キャベツ		1kg	250	70	129	-19.4
菜	レタス		100g	70	20	41	24.2
	合成洗剤	1箱(2.65kg)	1,040	698	866	-4.7	
雑貨	粉石けん	3kg	850	698	810	-2.2	

※調査価格は、原則として小売店舗で実際に販売している正常(平常)価格で大安売り、棚ざらい等一時的な販売価格は除外しています。

消費者台所ニュース

<枝まめ>

大豆が熟さないうちに収穫したもので、専門用語では未成熟大豆という。枝つきのまま収穫するので枝豆と命名されたが、最近はややだけを取ってネット袋に詰めたものも多い。

枝まめは栄養価が高く、カルウムは牛乳なみ、ビタミンB1は牛のレバーなみ、ビタミンCは夏みかんをはるかにしのぐ。ほかにたん白質、脂質、糖質、鉄分も含まれるが、消化が悪いので栄養の吸収率はよくない。

枝まめの見分け方は青さが身上なので、緑の濃いものを選ぶこと。黄ばんだものは熟しすぎて堅くておいしくない。さやの中の豆のふくらみがはっきり分かるものがよい。

おいしい食べ方は塩ゆでのほか、豆をさやから出してごはんに混ぜた枝まめごはん、すりつぶしてポタージュスープにしたのも色どりがよくおいしい。枝まめは熟度の進むのが早いので、買ったらできるだけ早く食べたほうがよい。

郷土資料室だよ

ただ今展示中

多摩川の岩石

福生市の西側を流れる多摩川は、野鳥や植物をはじめとする自然の宝庫ですが、地質の基盤は礫層（れきそう）からなっていますので、たくさん岩石がみられます。特に五日市線鉄橋の下は、河床部が露出していますので、地質の観察には便利です。この地層は加住礫層とよばれ、砂岩、粘板岩、チャート、石英閃緑岩などからなっていますが、まれに輝緑凝灰岩がみられます。また、礫層の上には、厚さ1メートル位砂層のつっており、植物化石をみる事ができます。

集めています

民具や昔の写真

郷土資料室では、多摩川流域を生活の土台としていた福生市や周辺地域の人びとのくらしぶりを理解するため、様々な郷土資料を収集し、主に小・中学生を顧客の対象として展示しています。展示資料は、市民のみならずから借用または、寄贈していただ

郷土資料室では、岩石を切断し、断面をみる事ができるように展示しています。
「ぜひ一度ご覧ください」



た民具、古文書、土器などです。

みなさんのご家庭やご近所で参考となる資料がございましたら、寄贈、寄託、借用などいずれの方法でもけっこうです。郷土資料室（電話53-3111）までお知らせください。

次の方々から資料をいただきました。ご協力ありがとうございました。

- 民具（徳利） 木村 清人 氏
- 魚（マナマス） 井梅 和義 氏
- は虫類（アオゲイシヨウ脱皮殻） 細谷 隆 氏

高校野球都予戦西東京大会で

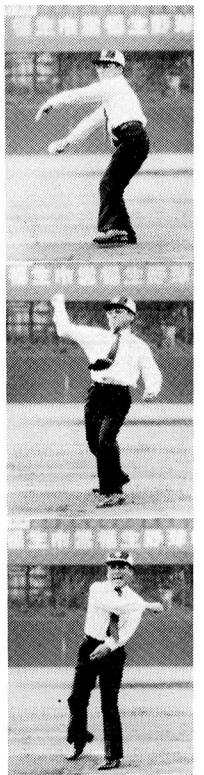
福生市長が始球式

福生高校ベスト16

7月15日（水）市営福生野球場で、第63回全国高校野球選手権大会都予戦西東京大会が行われました。

午後1時、田村匡雄福生市長の始球式が行われ、夏の甲子園向って熱戦の火ぶたが切っておとされました。

地元福生高校は、4回戦（24日）で都立片倉高校と対戦、逆転また逆転の大熱戦の末おしくも敗れましたが、ベスト16に入る大健闘をしました。

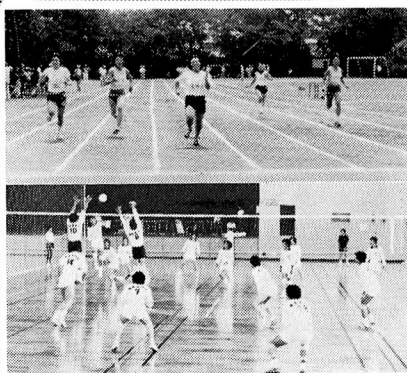


村の話題

第15回東京都町村総合体育大会 福生市総合で3位に入賞

7月26日（日）に第15回東京都町村総合体育大会が、26市3町、約4千人の参加で盛大に行われました。

主催市である我が福生市は、女子卓球、陸上、バレーボールで優勝し、女子総合で優勝、男子総合で6位入賞。男女総合で堂々第3位に入賞しました。選手のみならずとも苦勞さまでした。



公民館だより

市民文化教室

◇俳句コース

日時 8月28日(金) 午後1時30分
～3時30分 以後毎週金曜日 全10回
場所 公民館第3集会室 定員 30人
内容 俳句の作り方と鑑賞

◇茶道コース(表千家)

日時 9月4日(金) 午後1時30分
～3時30分 以後毎週金曜日 全10回
場所 公民館第6・7集会室 定員 20人
※ふくさ、扇子、懐紙、ようじ持参。水屋料実費。

対象 いずれの教室も初心者対象
申込先 各教室とも8月21日(金)から
公民館(☎52-1711)へ。

始めてみませんか

// デッサン //

油絵や水彩画を描くにあたり、対象の持つ特徴を見だし、それを表現する力を養う手段の一つに「デッサン」があります。

今回は初心者の方を対象に進めます

白梅親子映画会

松林ホームシアター

『ゆかいなアシカ騒動』

アシカのソルティーと少年との動物愛。笑い涙の傑作!

日時・場所

白梅会館 8月22日(土) 午前10時・午後3時30分
松林会館 8月23日(日) 午前10時・午後2時

※各館とも2回上映。上映時間は、1時間15分で、入場無料です。

問合せ先 白梅会館 ☎53-3454
松林会館 ☎52-3624

夏休み子ども教室

『びんぼう工作』

= カメラをつくらう =

今年のびんぼう工作では、ピンホールカメラを作ります。カメラというと複雑な機械のかたまりを思いかべますが、ピンホールカメラは、最も手軽にできるカメラの基本型です。

さあ、あなたも手作りカメラにチャレンジしましょう。

日時 8月23日(日)・24日(月)・26日(水) 午後2時～4時
全3回。ただし、1回目は午後1時～5時。

場所 松林会館
対象 小学4年生～中学3年生
定員 先着30人
申込先 8月21日(金)から松林会館(☎52-3624)へ

※なお、材料費として実費徴収。

ので、気軽にご参加ください。

日時 9月7日(月) 午後7時～9時30分 以後原則として毎週月・木曜日 全8回

場所 福生市公民館

定員 先着15人

費用 材料費のみ(実費)

講師 井上新太郎氏

申込先 8月22日(土)から公民館(☎52-1711)へ。

『パンフラワー』サークル

メンバー募集

子どもの頃、粘土いじりの楽しさを思い出し、もう一度、大人の粘土遊びで花を咲かせてみませんか。

パン粘土を素材にして作り出す手造りの花です。部屋を飾る造花、レリーフやブローチ、ペンダントなどのアクセサリーを自由に自分の好みを表現し

ながら創作することが楽しめます。

日時 毎月第2・第4金曜日 午前9時45分～11時45分

場所 市民会館

費用 会費 2千5百円(材料費を含む)

持参する物 ビニール袋、紙箱、透明な下敷、ラジオペンチ。

申込先 8月30日(日)までに狩野(☎51-1763)へ。

ご参加ください

第12回 市民文化祭



第12回市民文化祭を11月3日の文化の日を中心に開催します。

みなさんの日頃の努力の成果を発表してみませんか。会場は市民会館、公民館、福祉会館、中央図書館です。

▼申し込み 個人、団体いずれも8月31日(月)までに直接公民館へ。
※申し込みは公民館受付にあります。なお、電話での申し込みは、できません。

▼注意 作品の種類は限定しませんが種目ごとに共同で展示しますので、調整のための打ち合わせを行います。作品は1人1点で、展示空間がいっぱいになり次第締め切らせていただきます。

くわしいことは、公民館(☎52-1711)または、社会教育課(☎52-5511)へ。

福生お知らせ

8月30日と9月1日に

サイレンが

鳴ります

■8月30日(日) 【福生市防災訓練】

■9月1日(火) 【東京都防災訓練】

大地震災害に備えて8月30日と9月1日に防災訓練を行います。

8月30日は午前10時に、9月1日は午前9時にサイレンを鳴らしますので、ご家庭では防災の心がけとして、火の元の点検をしてください。

なお、8月30日の福生市防災訓練には、避難訓練と初期消火訓練を次の場所で行いますので、周辺の方は訓練にご参加ください。

◇避難訓練場所

明神下公園・第1小学校・第2小学校・第3小学校・第4小学校



表紙は語る

第31回福生七夕まつりが8月6日から9日の4日間盛大に行われました。「あっアラレちゃんだ!」「ドラエモンよ!」「ガンダムがいる!」「子どもたちはもう興奮ぎみ。今年のかざりはやはり今日のアニメブームを反映してか、テレビ・映画のアニメの主人公が目立っていました。また、9日に行われた花火大会は、開催もの花火が打ち上げられ、まさに七夕まつりのフィナーレにふさわしい催しでした。



この登録証(カード)により、印鑑証明の交付申請が簡単にできます。

代理の方に交付を依頼した時に、代理人選任届もいりません。証明の発行も速くなります。

切替えの手続きは、切替えに関する照会書(ハガキ)か自動車運転免許証または、パスポート(有効期間内のもの)と印鑑登録してある印鑑を本人が

市民課窓口にて持参すれば簡単にできます。照会書の場合は、代理人に選任する旨を記載してあれば切替えてできます。なお、現在、印鑑登録してある方も9月30日までに登録証(カード)に切替えをしないと10月1日から印鑑証明は発行できません。くわしいことは、市民課市民係(☎51-1511内線262・263)へお問い合わせください。

第3回

シングルス

バドミントン大会

日時 8月23日(日) 午前9時

会場 市民体育館

種目 男子・女子(1部・2部)

参加費 1人50円

参加資格 市内在住・在勤・在学

申込先 8月21日(金)までに、市民

体育館(☎52-1551) また

は、沖山(☎51-7261)、

鳥居(☎52-6403)へ。

ご注意ください!

最近、市役所や消防署から来たと偽り、各家庭に消火器等を売り歩く者があります。市役所や消防署では、一切関係ありませんので、ご注意ください。

借地借家問題講座

地代家賃の値上げ、契約の更新と更新料、明け渡し、増改築、名義変更など借地借家の法律問題についての講座と相談会です。どうぞお気軽にご参加ください。

日時 9月27日(日) 午後1時30分～4時30分

場所 福生市民会館(第3集会室)

定員 先着40人

講師 細谷 紫朗氏(東京借地借家借

問人組合連合会常務理事)

問合せ 久保 晴司(☎51-326

1)へ。

東京都洋裁学校

生徒募集

東京都理容学校

東京都洋裁学校・東京都理容学校では、10月生徒を募集します。入学希望の方は学校で入学案内等必要な書類をお渡ししますのでご連絡ください。

▽出願期限

東京都洋裁学校 8月31日(月)

東京都理容学校 9月4日(金)

▽問合せ先

東京都洋裁学校

☎03-409-2445

東京都立川洋裁学校

☎0425-24-1408

東京都理容学校

☎03-293-9871