



ふつ 広報

5月 '81 No. 230

■市の人口 5月1日現在 48,714人 男24,257人 女24,457人 世帯数16,918
 ■市の人口 4月1日現在 48,583人 男24,188人 女24,395人 世帯数16,815

□発行 福生市 □編集 企画財政課広報広聴係 ☎ 51-1511内線214~5

昭和56年度社会教育事業のあらまし

みんなで参加し

学びあう社会教育

社会教育とは学校教育を除き市民のみなさんがあらゆる機会、あらゆる場所
 所で自分が豊かな自分を作ろうという学習活動(スポーツ・レクリエーション
 活動を含む)をいいますが、それはまた、市民のみなさんがお互いに知り
 あい、向上しあう中から私たちのまちをつくりあげていく活動でもあります。
 本年度も福生市の社会教育は生涯教育の立場から、**◇学習活動の場の提供**
◇学習機会の提供 **◇社会教育関係団体の養成** **◇社会教育関係指導者の育成**
◇文化財保護行政の充実を重点に次のように進めていきます。みなさんもこ
 の機会にぜひご参加ください。



▲ 古典芸能「文楽」の公演

楽しい学習と交流の場

市民会館・公民館活動

参加者の仲間づくり、心のふれあいの輪をひろげ必要な知識や能力を身につけるためいっしょに学ぶ場です。みなさんの学習や文化活動を援助します。その他研修会や教室等も行います。

リーダー研修会

活動団体リーダーの方の研修と情報交換を目的として行われます。

- ▼子ども会リーダー研修
- ▼青年団リーダー研修
- ▼幼児教育リーダー研修
- ▼音楽団体リーダー研修
- ▼文化団体

- ▼リーダー研修
- ▼視聴覚リーダー研修
- ▼教室・講座・学級

知識の向上、心ふれあうコミュニケーションを目的として行われます。

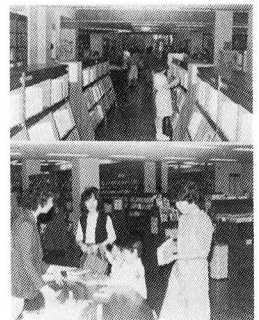
- ▼子ども対象——たんけん教室・わんぱく教室・サバイバル教室・夏休み自然教室・夏休みマンガ教室・陶芸教室・工作教室・手芸教室・幼児教室(11コース)
- ▼青年対象——青年学級(英会話)・若い市民の講座・青年教室
- ▼婦人対象——若い母親の幼児教育教室・婦人問題講座・婦人学級・婦人文化交流事業(6クラス)・婦人文章教室・家庭学級
- ▼高齢者対象——高齢者の語らいの広場(4コース)
- ▼成人・一般対象——自然観察会・レコードコンサート・市民大学講座(11コース)・市民文化教室(20コース)

大会・行事

- ▼第12回市民文化祭
- ▼成人式および成人のつどい
- ▼芸術文化鑑賞会Ⅱ落語・オーケストラコンサート・ポピュラーコンサート
- ・演劇・映画会(18回)など。

図書館活動

—生活の中に本を—



▲蔵書冊数15万冊の中央図書館

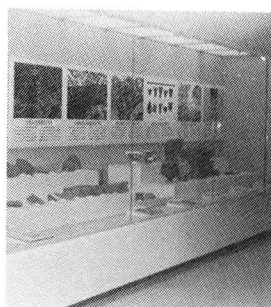
武蔵野の雑木林にかこまれた中央図書館が昨年開館されて以来、多くの市民のみなさんに利用されており、わかざり分館・わかたけ分館とともに市民の資料センター・学習活動の場として役割を果たしてきました。現在図書館の蔵書冊数は約15万冊で将来は20万冊を揃える予定です。

本年度は図書の出しを中心として、フレンチ図書室開設による調査・研究の援助を始め、郷土・行政資料の公開、また身障者の方々へのテープ資料の充実。そしてレコード、カセットテープによる試聴サービスもよりいっそう充実していきます。その他に図書館連絡車による分館および市内の各団体への配本も行います。そして中央図書館を中心に親しみのある誰でも気軽に利用できる図書館として進めてまいります。

主な事業

- ▼お話し会Ⅱ幼児・児童対象週1回

- ▼映画会Ⅱ児童・成人対象年4回
- ▼お楽しみ会Ⅱ幼児・児童対象年2回
- ▼講演会Ⅱ成人対象年2回
- ▼絵本原画展Ⅱ一般対象年1回



▲郷土資料室の展示物

—大切に守ろう—

文化財保護

文化財の保護は私たちが祖先から引き継いだ貴重な文化遺産として、後世の子孫に伝承しなければなりません。本年度も文化財の保存および活用のために市文化財の指定と保護、現状の調査と記録、文化財に対する理解を深めるなどの必要な事業を進めます。

■郷土資料室では

- ▼資料の収集および採集
- ▼資料の調査・研究
- ▼資料の整理・保管
- ▼教育普及事業Ⅱ展示『福生市の成り立ちと人びとの歩みⅡ』『近代文学者の書翰』・石仏写真展・植物資料標本展など
- なお、子ども・婦人・成人を対象とした講座も行います。

—青少年の健全な育成を願って—

青少年対策

福生市青少年問題協議会および地区委員会では、青少年の健全な育成を願って本年度も次のような事業を進めていきます。市民のみなさんも家庭、学校、職場、地域社会で青少年の健全育成にご協力ください。

- ▶家庭の日の推進 (毎月第3日曜日)
- ▶一声運動 ▶不健全図書追放運動
- ▶青少年の社会参加活動推進事業
- ▶地区委員会ソフトボール大会
- ▶PR立看板の設置 ▶指導者研修
- ▶青少年問題講座 など



▲家庭の日キャンペーン

—生活の中にスポーツを—

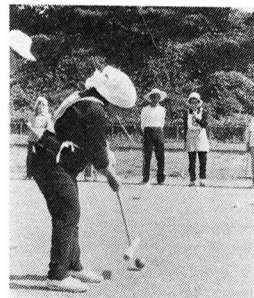
社会体育活動

体育・スポーツを生活の中に取り入れ、健康と体力づくりに役立ててください。みなさんが気軽に参加できるような各種の大会・行事およびスポーツ教室などを市民体育館を始め市内の体育施設などで行います。



▲第11回福生市民総合体育大会 (バドミントン大会)

- 大会・行事
- ▼主婦と老人の運動会 ▼老人の運動会
- ▼身体障害者レクリエーション大会
- ▼ゲートボール大会 ▼第12回市民総合体育大会 ▼第15回都下市町村総合体育大会 ▼第34回都民体育大会
- ▼市民ハイキング
- 各種スポーツ教室
- ▼親子スポーツ教室 ▼小学生バレーボール教室 ▼小学生バドミントン教室 ▼初心者水泳教室 ▼身障者水泳教室 ▼主婦水泳教室 ▼軟式・硬式テニス教室 ▼婦人・老人健康教室 ▼スケート教室 ▼トレーニング教室
- ▼主婦の軽体操教室
- 講習会・講座
- ▼体育・スポーツ指導者講習会 ▼トレーナー養成講習会 ▼ゲートボール講習会 ▼健康講座 ▼救急法講習会
- ▼屋外活動講習会
- その他健康・体力相談、体力・筋力測定および身体計測なども行います。



▲ゲートボールを楽しむ老人会の方々

活動の援助と窓口

市民のみなさんが行っている活動のご相談に応じ、講師の紹介・派遣、施設や教材・教具・資料をお貸しするなどで援助していきます。

これらの事業のお問い合わせ・ご相談などくわしいことは次のところへお気軽にどうぞ。

▼教育委員会社会教育課

☎52-5511

▼市民会館・公民館

☎52-1711

▼中央図書館

☎53-3111

▼市民体育館

☎52-5511

▼郷土資料室 (中央図書館内)

☎53-3111

▼わかざり分館 (図書館分館)

☎52-7421

▼わかたけ分館 (図書館分館)

☎51-0083

▼松林会館 (公民館分館)

☎52-3624

▼白梅会館 (公民館分館)

☎53-3454

国民年金だより

老齢福祉年金の

該当者は請求を

老齢福祉年金は、明治四十四年四月一日以前に生まれた人が、七十歳から受けられる年金です。すでに七十歳を過ぎて請求してない人は手続きをしてください。

ただし、他の公的年金を受けている場合や、本人・配偶者・扶養義務者の前年の所得が一定額以上の場合、支給が停止される場合があります。

なお、現在受けている公的年金(普通恩給・老齢入退職年金など)の額が四十五万円より低い人や、戦争による公的年金(公務扶助料・増加恩給など)を受けている人のなかには、受けられる人もいますのでご相談下さい。

任意加入者で

未納にしている方へ

将来、年金を受けるには保険料を納めなければ受給権ができませんが、納付困難な方は一時やめる手続きをすれば、配偶者期間(カラ期間)国民年金に加入しなかった期間を資格期間として認められる期間)として認められます。また、生活などにゆとりができたときに再加入しようと思えばいつでも加入できます。

未納分をそのままにしておきますと年金を受給することができなくなるばかりでなく、今までに支払った分まで掛け捨てになってしまいます。

ことぶき友の会に

加入しませんか

「国民年金ことぶき友の会」は、国民年金事業の福祉施策の一環として組織されている国民年金受給者の会です。いつまでも健康で見聞や知識を広め生活を楽しくゆき、各地への親睦旅行、趣味の会、健康や教養講座などより豊かな、より充実した楽しい生活を送っていただくための集まりです。くわしくは、国民年金ことぶき友の会事務局(東京都福祉局国民年金部内) 千一〇〇 千代田区丸の内三十八-1 電話03-2111-1905

口座振替を

利用されている方へ

国民年金の保険料が、昭和五十六年四月から改定されましたが、預金が不足していると口座振替ができません。振替日(六・九・十二・三月の二十五日)が近づきましたら、預金残高をお確かめください。

年金についての相談・お問い合わせは、保険年金課年金係(☎51-1511 内線314・315)へ。

国民健康保険だより

国民健康保険税の

納税通知書は届きましたか

昭和五十六年度国民健康保険税(仮算定分)納税通知書は届きましたか。まだ届いていない方、また内容にご不明な点がありましたら、保険年金課保険係(☎51-1511 内線312・313)へ。

■仮算定とは

一年間の国民健康保険税は、年度初めの四月に決定できません。それは、計算の基礎となる前年の所得が三月に申告され七月に確定するためです。そのため、第一期から第三期までの保険税は、地方税法及び福生市国民健康保険条例の規定によって、前年度保険税の二分の一に相当する額を三回の納期で納めていただくことです。

清掃だより

ゴミを

正しく出しましょう

◇収集日はつぎのとおりです

可燃ゴミ

台所から出る生ゴミ、紙くず木くず等。

不燃ゴミ

ビン類・カン類・金属類・発ばうスチロール・プラスチック容器・ゴム類・貝がら類等。

◎週一回(火水木)地域を決めて行っています。【祭日は除きます】

粗大ゴミ

テレビ・冷蔵庫・洗たく機・タンス・マットレス・ベッド・風呂桶その他一時的に多量に出るゴミ等。

◎自宅へ直接収集に伺いますので市役所衛生課(☎51-1511 内線284・285)へ連絡してください。【収集所へは絶対に出さないでください】

◇つぎのことに十分注意してください

- ◎指定された日以外は、ゴミを出さないでください。
- ◎燃えるゴミと燃えないゴミは必ず区別して出してください。
- ◎ポリバケツにはフタをして朝のうちに出してください。
- ◎ゴミ収集が終了しましたら、ポリバケツはできるだけ早くかたづけしてください。
- ◎ゴミ収集所はゴミの停留所であってゴミ捨て場ではありません。おたがいにゴミ減量をしてゴミ収集がしやすいようにご協力をお願いします。

市民部衛生課清掃係

◎日曜日、祭日を除き毎日収集を行っています。

水洗化で快適な生活を

3年以内に

改造してください

六月一日から新たに一部地域(図の斜線内)で公共下水道が使用開始されます。使用開始された区域では、各家庭のトイレ、台所、風呂場などの汚水をすべて公共下水道に流すことができます。

公共下水道は、私たちの生活を地下でささえるいわば市の静脈です。毎日の生活や事業活動などによって排出される汚水をもとのきれいな水にもどし、川・湖・海などの水質保全にとって重要な役割を果たす都市生活に欠くことのできない施設なのです。

公共下水道を使用できるようになったご家庭では、三年以内に汲取式トイレ及びし尿浄化槽を設置しているトイレを直接放流する排水設備の工事をお願いします。

なお、三年以内に改造しますと、助成金と融資のあっせんが受けられます。どうぞご利用ください。

排水設備の工事は

市指定の工事店で

排水設備の工事は、法令等で定められた基準にしたがって施行しなければ

なりません。工事が不完全ですと、悪臭が発生したり汚物がつまったりなど大変こまったこととなりますので、必ず指定工事店で工事をしてください。

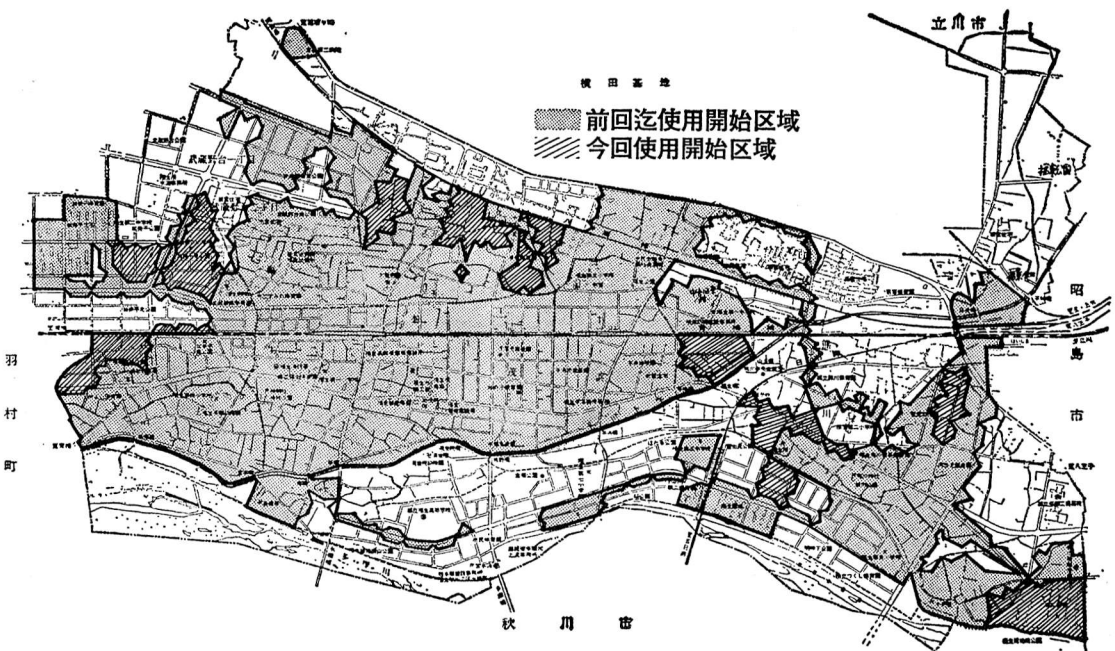
なお、指定工事店に依頼しますと、市への届け出手続きを一切代行してくれますのでお気軽にご相談ください。くわしくは、市役所下水道課排水設備係(☎51-1151内線357)または、福生市指定工事店におたずねください。

福生市指定下水道工事店

高崎管工(株)	福生979	51-0309	仰大森設備工業所	熊川858	51-3562
吉田工務店	福生1132	51-4125	山本設備	南田園2-6-16	51-8123
(株)桑林工業所	志茂200	51-0261	横田ハイツ管理事務所	福生2356	51-5051
清水ブロック工業	福生1123	51-4635	清水設備	志茂1-2	51-9494
(株)熊川設備	熊川781-2	51-9468	三井美装工業(株)	熊川1311	53-2435
(株)公住建築	福生788	51-3404	(株)福生冷熱工業	武蔵野台1-11-27	52-4933
(株)石川設備工業	熊川179	51-0949	(株)ジャパンメンテナンス工業	福生1035	52-8171
中村設備工業所	福生690	52-1517	田村建設工業(株)	志茂161	51-1411
安藤設備(株)	志茂175	51-0517	(株)常陽産業	南田園2-15-3	53-2631
(株)森田工業所	熊川741	53-0403			

6月1日から

下水道供用開始区域が広がります



△国際障害者年シリーズ1▽

がんばってます

私たちの活動

—福生市身体障害者福祉協会—

福生市には、身体が不自由でハンデのある心身障害者の組織する福祉団体があります。ここでは、福生市身体障害者福祉協会の日頃の育成及び活動についてご紹介いたします。

現在百九十名の会員で組織しており、研修会、外部団体との交流、会員相互の親睦及び体力づくりを目的とした旅行、運動会また、夏期には市内の学校施設プールを利用し指導員のもとにプール教室等各レクリエーションを一年をとおして実施しており、どれも

◀身体障害児水泳教室



多くの会員が参加しておりますが、障害も軽度の者から重度の者までそれぞれ異なりますが、特に介護を必要とする障害の方は、日常屋外で活動する機会が少なくこれらのいろいろな行事に一人でも多くの者が参加出来るよう、行事があるごとにボランティアの人たちの協力を得て積極的な参加を望んでおります。また、この協会が発足してから来年で満十周年を迎えることとなります。会員のみなさんも一生懸命がんばっています。市民のみなさんも国際障害者年だけでなくこれからも障害者の方々のためにお力添えをお願いいたします。

なお、現在身体に障害のある方で、『福生市身体障害者福祉協会』に加入を希望される方は、左記までご連絡ください。

▽連絡先

福生市身体障害者福祉協会

山崎 良之助 ☎51-0028

今回は、福生市手をつなぐ親の会の活動についてご紹介いたします。

考えてみませんか

自転車問題

通勤通学のみなさん

駅まで歩いてみませんか

駅周辺の放置自転車は交通上、大変迷惑となっております。駅は朝の通勤者が一日の活動をはじめるところ、夕方仕事を終えてつかれた身体で駅を



降りホットするところです。繁雑な放置自転車があつては憂うつになるばかりか、美観上はもちろんお年寄りや小さいお子さんのけがをすする誘因となります。健康を管理するうえからも駅まで歩きましょう。

市では四月から福生駅前前の放置自転車を高令者事業団に依頼して所定の置き場に置くよう指導し、放置の一掃を図っております。ご協力ください。

市で保管してある自転車の中にはまだ使用できるものが沢山あります。お心当りの方は申してください。

お問い合わせは市民課防災係へ
☎51-1511 内線266

危ない!!

無灯火自転車

市の交通安全共済へ加入している自転車事故件数は、昭和五十五年度中で二十八件ありました。このほか届けのない事故はもっとたくさんあると思います。原因は危険な二人乗りでの飛び出しやダンプとの接触、通勤の行き帰りの無灯火自転車による事故などがあげられます。

自転車に乗るときには故障箇所があるかよくたしかめて正しく安全に乗りましょう。

小売物価調査一覧表 (同一品目で価格に著しく差のある品については品質等が一定でない場合もあります。)

品名	銘柄	単位	最高価格(円)	最低価格(円)	平均価格(円)	前対比(%)	
主食	米	自主流通米 内地米Iの最高	10kg	5,200	4,300	4,854	-0.1
	食パン		1袋	160	108	131	3.1
魚類	まぐろ	さしみ用(並)	100g	500	170	285	-11.8
	さば	加熱用	100g	100	18	52	-17.5
肉類	牛肉	スキヤキ用 一番安いもの	100g	490	185	292	-9.0
	豚肉	肩肉の中肉	100g	280	105	156	0.6
	鶏肉	手羽 またはもも肉	100g	135	68	118	0
野菜	じゃがいも	北海道産 の男しやく	1kg	430	230	308	53.2
	玉ねぎ		1kg	580	300	370	58.1
	人参		100g	50	10	22	-4.3
	きゅうり		100g	50	18	36	-36.8
菜	キャベツ		1kg	350	150	227	-17.8
	レタス		100g	60	20	32	-54.3
雑貨	合成洗剤		1箱 (2.65kg)	1,040	768	903	1.1
	粉石けん		3kg	950	820	873	1.0

※調査価格は、原則として小売店舗で実際に販売している正常(平常)価格で大安売り、棚ざらい等一時的な販売価格は除外しています。

消費者台所ニュース

〔プリンスメロンについて〕

多くのメロンの中でも、最もポピュラーなのがプリンスメロンでしょう。

4月から7月にかけて出まわります。4月は、年間を通じ比較的果実の量が少ない月なので、このプリンスメロンは重要な果実になりつつあります。主産地は、5月まで熊本県、6・7月は次城県で、この2つの産地で中央卸売市場入荷量のほぼ7割を占めています。小売価格は、出始めから月を追う毎に安くなっていきます。昨年の価格(1キログラム)は、4月 995円 5月 523円、6月 405円、7月 379円でした。

これは普通の大きさのプリンスメロンでしたら、ほぼ2個分になります。今年の作付面積は前年並、今冬の低温でやや生育が遅れています。価格は今後の天候にもよりますが、ほぼ前年並で推移しそうです。

5月30日は消費者の日

地価公示(昭和56年1月1日現在。1平方メートル当たり)

公示地	55年	56年	値上がり率
志茂 177-1	98,500円	115,000円	16.7%
大字熊川字東450-6	75,200	84,200	11.9
大字熊川字牛浜974-8	75,600	84,700	12.0
大字熊川字武蔵野1659~10外	70,500	79,100	12.1
加美平 3丁目11-3	—	136,000	—
大字福生字加美1261-3	—	131,000	—
武蔵野台 2丁目16-4	85,400	99,000	15.9
大字熊川字東233-2	69,500	80,500	15.8
加美平 1丁目13-17	90,000	104,000	15.5
北田園 1丁目 2-10	84,000	97,500	16.0
本町 115-3	238,000	262,000	10.0
大字福生字奈賀874-1内	119,000	131,000	10.0

市内の地価公示

福生字は平均13・5%の値上り

4月1日に国土庁から、土地取引が正しい価値で行われるように、全国地価公示が発表されました。福生字内では12か所の基準地が決められていて、1月1日現在の価格が毎年1回発表されています。昨年の当市公示価格は一昨年に比べて平均17・7パーセントの値上がり

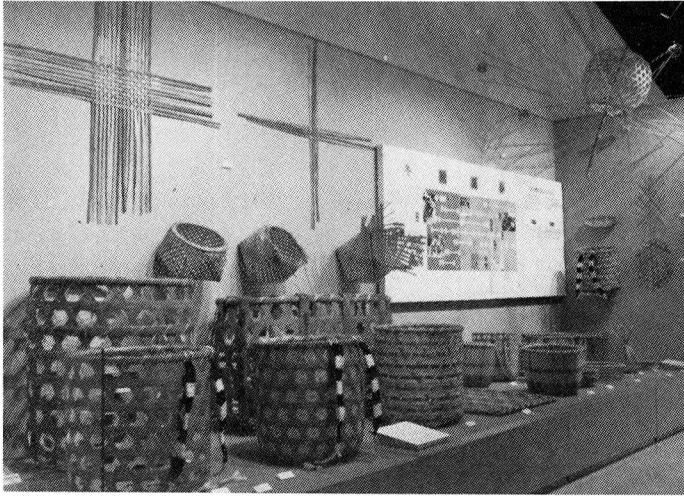
でしたが、今年の当市公示価格では平均13・5パーセントの値上がりとなりました。また、今回から大字福生字奈賀639-1、大字福生字加美1750-7の土地に代わり、加美平3丁目11-3、大字福生字加美1261-3の土地が公示地になりました。

郷土資料室だよ

ただ今展示中

竹の民具

郷土資料室では竹で作ったいろいろな民具を展示しています。最近ではプラスチックなど竹にかわる材質が普及したり、竹製品を多く使



った養蚕農家が少なくなったりで、竹製品に対する需要が極端に減ってあまり見られなくなっていました。

今回の展示品46点のうち27点は熊川の小林良一氏製作寄贈によるもので、農作業で使ったフルイ、コイザル、ヌキナシ、商人が使ったという御用カゴ、ヤオヤカゴなどがあります。また、ひとつの完成品になるまでの段階を順を追って展示しています。1本の竹からいろいろなかたちのものが作られていくのがよくわかりますよ。
みなさんは非ご覧ください。

スライドボックス

// 福生市の

いとむかし //

郷土資料室では、2台のスライドボックスを使って、福生の自然や文化財を紹介しています。

今回新たに「福生市のいとむかし」と題した物語を製作いたしました。これは明治時代から現代まで、私たちのまち福生がどのように変わってきたかを写真によって比較したものです。写真はすべて福生市内を写したもので、明治時代の駅前通りの様子などがよくわかります。

ご覧ください

国分寺瓦

武蔵国分寺の瓦に付けられた文様は種類が多く、変化に富み、郡名・郷名・人名などを記した文字瓦もたくさんあります。

奈良時代、中央政府は律令によって全国を直接支配する体制を作り上げ、地方の支配の拠点として各国に国府を置き、精神的な支えとして国分寺を造立します。

武蔵国分寺に用いられた瓦の量はおびただしく、瓦を焼いた窯址(ようし)は武蔵国分寺西部の丘陵沿いに広く分布しています。

※ 展示中の国分寺瓦は厚木市前田幸治氏より借用いたしました。ご協力ありがとうございました。

// 募集しています //

資料室セミナー

民俗から地方史を視る

江戸時代の庶民の日記にあらわれる年中行事や信仰、人生儀礼など多摩の人々のくらしぶりを民俗学的にとらえる学習会です。

▽日時 6月17日(水)・7月1日(水) 午後7時~9時

▽場所 郷土資料室(中央図書館内)

▽講師 河上一雄氏(NHK放送講師)



// 集めています //

ご協力をお願いします

郷土資料室では、昔のくらしに使われた様々な道具や写真などを収集しています。お茶を作るのに使った道具、市内の昔の様子のおかる写真などございましたら、寄贈・寄託・写真撮影等いずれの方法でもけっこうですので、郷土資料室(☎53-3111)までお知らせください。

▽申込先 5月25日(月)から郷土資料室(☎53-3111)へ。

公民館だより

“おでかけください”

自然観察会(水生昆虫植)

福生の西から南へ向かって流れる多摩川は、市内の中でも比較的的自然が残っている地域です。
この多摩川の水の中に住む昆虫、水と土によって成長する植物を観察し、身近な多摩川を見直してはいかがでしょうか。

初夏のひととき、ご家族そろっておでかけください。

△水生昆虫観察会▽

▽日時 5月24日(日)

午前9時～正午

▽講師 田中和明氏(水生昆虫研究者)

△初夏の植物観察会▽

▽日時 6月14日(日)

午前9時～正午

▽講師 宮岡一雄氏(明治大学教授)

※両観察会とも集合場所は、市民体育館です。また、長ぐつ・筆記用具等を用意してください。

▽申込・問合せ

公民館(☎52-1711)へ

え～ 毎度ばかばかしい

お笑いを

落語鑑賞会

楽しくておもしろい落語の鑑賞会を今年も次のように開きます。
実力のある二ツ目落語家による楽しいひとときをご家族・お友だち・恋人同士みんなでご覧しませんか。

- ▷日時 6月26日(金) 開場 午後6時30分・開演 午後7時
 - ▷出演 柳家 貞治 古今亭 志ん太 林家時蔵 入船亭 扇好 林家正雀
 - ▷会場 市民会館小ホール
 - ▷入場料 前売券 400円 当日券 450円
 - ▷前売券販売所 市民会館窓口・西友ストア・かたばみ楽器店・マルフジ(熊川南店・銀座店・加美平店・福生団地店)
- ※入場券その他お問い合わせは、直接市民会館(☎52-1711)へ。

第14回市民名画劇場

父と子の愛、母と子の愛

そして男と女の愛

“あの感動の名作がいま……”

『クレイマー・クレイマー』

脚本・監督 ロバート・ベントン

主演 ダスティン・ Hoffman

上映時間 1時間45分

▽日時 5月30日(土) 午後2時30分・7時30分 2回上映

▽会場 市民会館小ホール

▽定員 各回とも260人

※入場無料

▽主催 福生市民会館

▽問合せ 市民会館(☎52-1711)

※混雑が予想されますので入場整理券を5月23日(土)から市民会館・松林会館・白梅会館受付窓口にて配布いたします。

|| 松林ホームシアター ||

ディズニーツミ映画

『鳩と車いす』

傷つきながら長距離を飛びつづけた一羽の鳩が、車いすの少年に奇跡をもたらし……。

▽日時 5月23日(土) 午後2時・3時30分 2回上映

▽場所 松林会館

※入場無料

くわしいお問い合わせは、

松林会館(☎52-3624)へ

休日・夜間の水道修理店が

決まりました

4月1日から青梅市・福生市・秋川市・瑞穂町・五日市町・日の出町の3市3町の区域で休日・夜間に発生した



▲行政相談委員 大野 忠一氏

行政相談委員に

大野忠一氏が再任

4月1日付で、行政相談委員に大野忠一氏(写真)が再任されました。6(☎51-4551)が再任されました。行政相談委員は、行政管理長官から委嘱を受け、国や公社、公団などの仕事に対する苦情やご意見をお聞きします。委員の任期は2年間で、自宅でも相談に応じるほか、毎月第1水曜日(午後1時～4時)に市役所1階市民相談室で相談に応じています。お気軽にご相談ください。

漏水事故を1業者が修理することになりました。施行業者は、青梅市勝沼の東京都指定水道工事店(株)青和施設工業所です。

漏水事故の連絡は、市水道事務所(☎51-2911)へお願いします。なお、宅地内の漏水修理は有料です。ので後でトラブルのないよう、修理前に業者とよく話し合いをしてから修理するようお願いいたします。

お知らせ

市営プール

アルバイト募集

- ▽期間 7月1日～8月31日
- ▽内容 監視・衣類預り他
- ▽勤務時間 午前9時30分～午後6時30分

- ▽日当 大学生以上男子¥4千4百円
・女子¥4千百円 高校生男子¥4千2百円・女子¥3千9百円
- ▽申込先 6月4日(木)までに市民体育館内社会体育係(☎52-5511)へ。

水泳競技審判法講習会

水泳シーズンを間近にひかえ次のような日程で競技競技に関する講習会を開催いたします。水泳に関心のある方はお気軽に多数ご参加ください。
なお、受講なさいますと競技競技2

種審判員の資格が取得できます。
▽日時 5月31日(日)
午前9時30分～午後4時

- ▽会場 商工会館
- ▽申込・問合せ先 教育委員会社会体育係(☎52-5511)・福生スイミングクラブ 神谷 宣徹(☎51-4478)へ。

福生スイミングクラブ

会員およびコーチ募集

▽対象 会員は小学3年生以上で市内在住の健康な方。コーチは福生市近郊の満18歳以上で毎週土曜日 午後1時30分から4時30分までコーチできる方
▽会費 年間3千円・新規会員のみ入会金5千円が必要。▽申込先 5月23日(土)午後2時から4時までに市民体育館前広場へ。
なお、申し込みの際に入会金、年間会費、印かん、健康診断書をお持ちください。▽問合せ 神谷 宣徹(☎51-4478)へ。

表紙は語る



まばゆいばかりの新緑が目に入ってくる5月1日、福東テニスコートがオープンしました。
ここ数年、テニス人口が著しく増加しています。市内のテニスコートは全部で3ヶ所(14コート)になり、福東テニスコートは、プレーコート面を特殊ウレタンで敷いた全天候型です。あなたも五月晴れの休日をごテニスで汗を流してみませんか。

市営テニスコートは

有料になりました

市内にある武蔵野台テニスコート・福東テニスコート・南公園テニスコートは5月1日から有料になりました。また、武蔵野台・福東テニスコートに管理棟も完成し、利用者の便宜をはかるため直接現地での受付等も実施します。なお、南公園については従来どおり市民体育館にて受け付けいたしますのでご利用ください。

▽使用料(1時間、1面につき)

- 武蔵野台・福東テニスコート 市内の方4百円・市外の方8百円。南公園テニスコート 市内の方2百円・市外の方4百円。

▽申込・問合せ先

- 市民体育館 ☎52-5511
- 武蔵野台テニスコート管理棟 ☎52-4751
- 福東テニスコート管理棟 ☎53-2273

“おいでください”

サツキ展示会

サツキに関する相談コーナーや即売会も行います。
▽日時 5月30・31日(土・日)午前9時～午後5時 ▽会場 福祉会館3階大ホール ▽主催 福生サツキ愛好会

初心者軟式テニス教室

▽日時 5月30日～7月4日 毎週土曜日 全6回 午後2時～4時

▽場所 (1)武蔵野台テニスコート

(2)福東テニスコート

▽定員 (1)、(2)とも先着30人

▽申込先 5月23日(土) 午前8時30分から市民体育館内社会体育係(☎52-5511)へ。

※電話受付もいたします。

ご協力をお願いします

水道メーター器の

無料取り替え

今年度検定満期によるメーター器の取り替え工事(メーター器を取り付けてから8年ごとに取り替える)を5月20日から30日まで実施します。

市内の指定水道工事が該当する家庭に伺いますので、ご協力をお願いいたします。

なお、みなさんの家庭が留守のときでも、取り替え期限などの都合により工事を実施させていただきます。メーター器の上やその周辺に物を置いたりしますと取り替え工事が困難のため取り除いておいてください。

アパート・貸家をお持ちの方につきましては、直接アパートや貸家に伺いますのでご協力をお願いいたします。

お問い合わせは、水道事務所給水係(☎51-2911)へ。