

広報ふつと

4月 181 No.229

4月1日に開通した
市道第303号線

(殿ヶ谷分水跡の
自転車・歩行者専用道路)



工事前の同じ場所

昭和56年度予算

総額 145億8,205万円

一般会計 + 特別会計

三月の定例議会で昭和五十六年の市政執行の基となる昭和五十六年度一般会計予算、特別会計予算が原案どおり可決されました。

福生市の昭和五十六年度予算は、一般会計百一億八千八十七万円で、特別会計四十四億百十八万円（受託水道事業会計を含む）を合わせますと総額は百四十五億八千二百五十万円となります。

本年度の予算は、国、都における緊迫した財政事情により、福生市においても引き続き厳しさが予測される中において、これまでの健全財政の基調を变えることなく見積りをしました。

歳出面では福祉充実の姿勢を堅持しながら、重点課題であります公共下水道事業をはじめとして、都市基盤整備と教育施設の整備を重視しています。

お金はどこからくるか

一般会計を中心にみますと、歳入の一番大きいものは市税で、三十五億一千四万円、一般会計の三四・五パーセントを占めています。これは前年度に比べ二・一パーセントの増です。

二番目は国庫支出金の十九億二千六百八十九万円です。これは前年度に比べ三・五パーセントの減となり、一般会計の一八・九パーセントです。

三番目に多いのは国有提供施設等所在市町村助成交付金等の十一億三千九百七十一万円で、一般会計に占める割合は一・二パーセントです。これは前年度に比べ八・八パーセント増となっています。以下、地方交付税の十億七千四百五十二万円（一般会計の一〇・六パーセント）、諸収入の七億九千三百六十五万円（七・八パーセント）などです。以上のほか、一般会計の収入割合は別表のとおりですが、市税のほか、市が自ら確保できるお金は、

諸収入、分担金、負担金、繰入金などで、全体の四八・六パーセントです。残りの五一・四パーセントは、国や都の支出金や借入財源です。

お金をどう使うか

一般会計の歳出のトップは教育費の二十三億六千四百十九万円です。これは一般会計全体の二三・二パーセントを占めています。前年にくらべ二・五パーセント増となっています。つづいて土木費の二十二億九千九百五十四万円で、一般会計の二二・六パーセントを占めています。前年にくらべ六・五パーセントの減となっています。次に民生費の二十二億五千百七十七万円で、一般会計の二二・一パーセントを占めており、前年にくらべ一〇・四パーセントの増となっています。

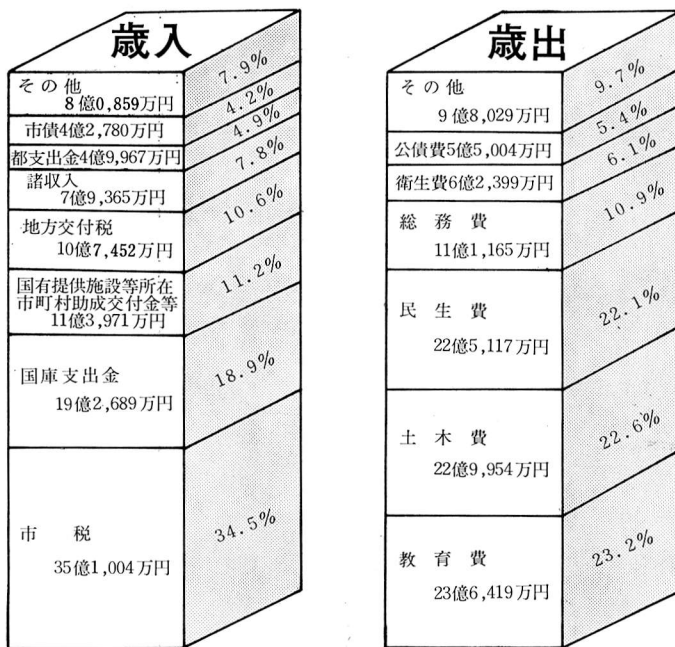
以上のほか、一般会計の支出割合は別表のとおりです。ここでは一般会計の主な歳出を性質別にご紹介します。

生活環境の向上に

- 道路
 - ▼私道整備工事……………一千四百七十七万
 - ▼道路新設改良費……………一億六千六百万
 - ▼交通安全施設整備工事……………三千六百四十七万
 - ▼緊急道路整備工事……………一億七百万
- 公園
 - ▼仮称福生武蔵野地区公園新設工事……………一億五千五百万
 - ▼熊牛児童遊園整備工事……………三百一十万
 - ▼公園の管理に要する経費……………一千三百六十五万
- 防火・防災
 - ▼第四分団消防車庫及び災害対策用備蓄庫新築工事……………三千二百八十万
 - ▼防火貯水槽新設工事……………一千四百三十三万
 - ▼耐震性貯水槽新設工事……………一千七十七万
- ゴミ・し尿
 - ▼粗大ゴミ中間処理施設新設工事……………二千五百万
 - ▼各種ゴミ収集に要する経費……………一億六千五百万
 - ▼し尿・活水処理等に要する経費……………八千六百三十一万
 - ▼西多摩衛生組合負担金……………二億七百四十二万
- 緑化対策
 - ▼仮称玉川上水緑地新設工事……………一億九千四百三十五万

- ▼仮称加美緑地新設工事 三千五百万円
- ▼緑化推進に要す経費 一千二百二十七万円
- ▼アメリカシロヒトリ防除に要する経費 二百七十八万円
- その他 五億九千四百九十三万円
- ▼西住宅地区周辺排水路新設工事 五億九千四百九十三万円
- ▼市民福祉の充実に
 - ▼私立幼稚園児保護者負担軽減補助金 三千九百五十五万円
 - ▼幼稚園就園奨励費補助金 三千二百八十八万円
 - ▼学童保育委託料 二千九百三十九万円
 - ▼ボランティア活動推進事業委託料 三百七十五万円
 - ▼社会福祉協議会補助金 一千二百七十一万円
 - ▼身障者・重度身障者福祉手当 三千七百六十万円
 - ▼精神及び重度精神薄弱者福祉手当 三百十五万円
 - ▼老人保護措置始託料 四千九百九十六万円
 - ▼老人医療扶助費 九千九十五万円
 - ▼児童手当及び児童育成手当 八千六百八十七万円
 - ▼児童措置委託料等 四億七千三百四十万円
 - ▼生活扶助費等 四億七十三万円
 - ▼予防接種費 一千三百五十万円
- ▼休日診療所等委託料 六百四十万円
- ▼休日診療所助成金 五百十八万円
- ▼仮称福生心身障害者(児)生活実習室新築工事 一千九百万円
- ▼教育・文化・スポーツに
 - ▼市立福生第一小学校増築第四期工事 一億四千七百十三万円
 - ▼市立福生第二小学校講堂防音改築工事 一億九千四百七十三万円
 - ▼市立福生第三小学校除濕工事 一億一千三百四万円
 - ▼市立福生第四小学校プール改良工事 五千五百九十九万円
 - ▼市立福生第七小学校増築第三期工事 一億五千五百八十七万円
 - ▼市立第三中学校増築工事 一億四千七百九十九万円
 - ▼図書等備品購入費 三千六十万円
 - ▼文化財の保護及び展示に要する経費 六百二十四万円
 - ▼市営水泳場管理棟新築工事 九千四百七十五万円
 - ▼市民体育館屋根防水工事 一千二百万円
- ▼商工業の発展に
 - ▼福生駅西口周辺のまちづくり調査委託料 三千二百八十万円
 - ▼福生市商工会補助金 九百六十四万円
 - ▼中小企業振興資金貸付預託金 二千五百万円

別表
一般会計
 総額101億8,087万円



特別会計

総額 四四億〇二一八万円

下水道事業・国民健康保険・区画整理事業・受託水道事業の各特別会計の予算は、下表のとおりです。

特別会計の総額は、四十四億百八十八万円です。前年度にくらべ二三・六一セントの増で、金額にして八億三千九百万円の増です。

＝昭和56年度＝

特別会計

区分	予算額	前年比
区画整理事業会計	8,884万円	3.7%
国民健康保険会計	11億4,600万円	15.9%
下水道事業会計	26億5,600万円	30.6%
受託水道事業会計	5億1,034万円	12.6%

昭和56年度

施政方針

Ⅱ 3月定例会より要約Ⅱ

限られた財源を効率的に

運用した行政運営を!

福生市長 田村 匡 雄



昭和56年度第1回定例議会を開催するにあたり、私の新年度の市政運営にあたっての考えと、施策の大綱について申し述べさせていただきますと存じます。

私は昨年5月、市長に就任し一年間市政を担当させていただきましたが、ふり返ってみますと昨年は、経済、物価、エネルギー問題など様々な問題が山積し、国、都を問わず各般の情勢は

極めて厳しい年でありました。このような状況の中にあつて、当市は議員各位をはじめ、市民の皆様の深いご理解とご協力によりまして、堅実な財政基調を維持しつつ、順調なペースで市政運営を進めることができましたことを心から感謝申し上げる次第であります。新年度は更に、市民福祉の向上等に全力を尽し、快適な市民生活を築くための施策にも力を注いでまいります。また本年は国際障害者年であり、

関係団体等のご協力をいただき、障害者の生活実習訓練施設の開設等、積極的に取り組む所存です。

しかしながら、ご承知のとおり、都の財政状況は極めて厳しく、新年度の予算編成をみましても、緊縮型の予算で、当市への影響もより一層の厳しさが予測されます。こうした厳しい状況の中で、自主財源に乏しい当市にあっては、限られた貴重な財源を、計画的、効率的に運用し、活力ある行政運営を図ってまいりたいと思ひます。

次に、昭和56年度の概要については「福生市基本構想」に基づき、三本の柱にそつて、その主たる事務事業を申し上げます。最初に「健康で幸せな市民生活をまもるため」の施策として、公共下水道等の生活環境整備事業の継続、交通安全施策、防災施策の実施、ゴミ対策、社会福祉施設の整備拡充。また、社会福祉の給付施策について

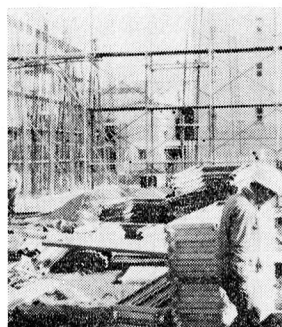
は、前年度なみの水準は維持してまいりたいと考えております。

次に「魅力あふれる住みよいまちにするため」の施策としては、福生駅東口土地区画整理事業の年度内完成、福生駅西口周辺地区開発事業の現況調査をはじめ、各公園、緑地施策、道路整備等、積極的に整備を図ってまいりたいと考えております。更に「豊かな人間性と文化を育てるため」の施策としては、社会教育施策として、市営プール管理棟の建設、市民体育館の改修等市民スポーツの振興にも積極的に取り組んでまいりたいと考えております。また、市民の教育文化の向上を計るための施設や各学校施設の整備拡充を図ってまいります。

以上、昭和56年度の主たる施策について申し上げますが、緊縮型の厳しい予算の中で、市民の声を最大限に反映した行政運営を推進し、市民福祉の向上を図ってまいりたいと思ひます。終りにのぞみ、議員各位並びに市民各位のご理解とご協力を切にお願いいたします。私の所信の発表を終らせていただきます。



▲完成の間近い福生駅東口



▲新築中の1小体育館

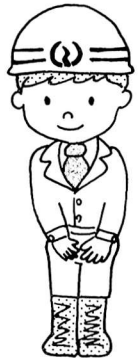
福生市指定下水道工事店

高崎管工(株)	福生979	51-0309
吉田工務店	福生1132	51-4125
(株)桑林工業所	志茂200	51-0261
清水ブロック工業	福生1123	51-4635
(有)熊川設備	熊川781-2	51-9468
(有)公社建装	福生788	51-3404
(有)石川設備工業	熊川179	51-0949
中村設備工業所	福生690	52-1517
安藤設備(株)	志茂175	51-0517
(株)森田工業所	熊川741	53-0403
(有)大森設備工業所	熊川858	51-3562
山本設備	南田園2-6-16	51-8123
横田ハイツ管理事務所	福生2356	51-5051
清水設備	志茂1-2	51-9494
三井美装工業(株)	熊川1311	53-2435
(有)福生冷熱工業	武蔵野台1-11-27	52-4933
(有)ジャパンメンテナンス工業	福生1035	52-8171
田村建設工業(株)	志茂161	51-1411
(有)常陽産業	南田園2-15-3	53-2631

昭和56年5月31日まで

期限がきます

トイレの水洗化

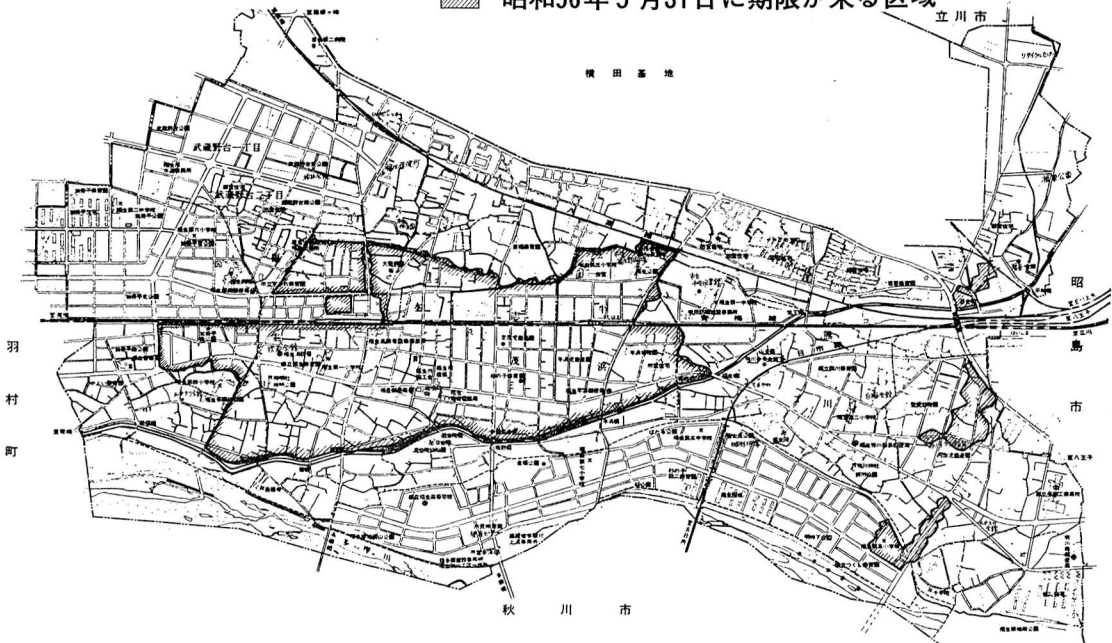


あなたの家屋は水洗トイレに改造しましたか。下図の斜線で表示した区域内に建物を所有している方は、本年5月31日に改造期限が到来します。また、「くみ取り便所」であったり「浄化槽」でし尿を処理している方は期限内に下水道に切り替える改造工事をしてください。この期限内に水洗ト

イレにすると助成金や融資のあっせんが受けられます。また、これらの手続きや改造工事は、「福生市指定下水道工事店」が行います。お気軽にご相談ください。なお、この福生市で指定した下水道工事店以外では工事ができませんのでご注意ください。

— 水洗化で快適な暮らしを —

昭和56年5月31日に期限が来る区域



今年 は 国際 障害者 年

みんなの問題

みんなが考え

みんなが参加

今年、国連が定めた「国際障害者年」です。世界各国が「完全参加と平等」というテーマの下、障害をもつ人々が社会の一員として、様々な分野で積極的に活動し、現代社会の各般にわたり等しく生活を営むことができるようにすることが、このテーマの意味とすることです。

全世界に4億人、わが国では、約350万人の人が心身に障害をもっていると推定されています。

障害者問題については、自分達とは関係ない、不幸な人達の問題と想っている人々が大勢います。しかしすべて

の家庭は、障害児が生まれる可能性を秘めており、またどんな人でも疾病、災害及び事故等なんらかの原因により、障害者になる可能性ももっているのです。障害者問題は、単に障害をもつ人だけでなく私達一人ひとりが自分の問題として理解し、幅広い社会的な連帯意識をもっていかなければなりません。

国際障害者年

『5つの目的』

国連は「国際障害者年」に当って、「完全参加と平等」を実現するために次のような5つの目的を立てています。

- (1)、障害をもつ人が、身体的にも精神的にも社会に適應することができるよう援助すること。
- (2)、障害をもつ人に、援助訓練、医療及び指導を行うことによって、適切な仕事につき、社会生活に十分参加することができるようにすること。
- (3)、障害をもつ人が社会生活に實際に参加できるように、公共建築物や交通機関を利用しやすくすること。
- (4)、障害をもつ人の経済活動や社会

活動などへの参加の促進について広くPRすること。
(5)、障害の発生の防止及びリハビリテーションのための対策を推進すること。

「完全参加と平等」の

実現を

■障害者問題は社会全体の問題
障害をもつ人の問題は、特殊の問題として取り扱われるべきではなく、社会全体として考えられるべきことから

■身体障害者だけが障害者ではありません
障害者とは何か―多くの人は「身体

の動きの支障」と考えているようです。しかし、一口に障害者といっても様々なケースがあります。たとえば、耳がまったく聞こえない人や難聴の人をはじめ、目の不自由な人、精神薄弱者や精神病患者など、いろいろな障害をもっている人がいます。そのため、問題の解決法も様々です。

■障害者に不利な社会条件を見直そう
障害という問題は、その人自身にあるのではなく、障害者個人とその社会環境との関係から生れるという考え方に立つことが大切です。わたくしたちの社会は、今なお、身体的、精神的な機能を完全に備えた人々の欲求を満たす方向で動いています。したがって、障害者にとって社会的不利となるような条件がまだまだたくさんみられますが、

障害者は、障害をもたない人とは異なつた欲求を持つ特別な集団ではなく、普通の市民と考えることが先決です。

■障害者を締め出す社会は正常な社会ではありません

国際障害者年は、障害者のためだけにあるものではありません。社会を障害者や老人などにとって利用しやすくすることは、社会全体にとっても利益となるもので、障害者を締め出すような社会は、正常であるとはいえません。

国際障害者年に伴う

福生市の取り組み

国際障害者年に伴い国や都では、様々な計画がなされています。

福生市では、国際障害者年のテーマである「完全参加と平等」を目指して市の実情にあった施策として次のようなことを実施しております。

- ◇障害者の運動会や水泳教室 ◇車いす利用者の行動範囲を広げるための車での社会見学 ◇心身障害者(児)巡回相談の送迎 ◇通院治療等在宅身体障害者(児)車いす専用車派遣事業
- ◇障害者家庭にホームヘルパーの派遣
- ◇福祉手当の支給など

また、国際障害者年にあたり、仮称福生市中心身障害者(児)生活実習室のための予算を計上しました。さらに、市民啓発の一環として講演や市の広報による障害者への理解と関心を深めていただくための国際障害者年シリーズ記事の連載を予定しております。

＜国際障害者年のシンボルマーク＞



2人の人間が連帯して手を取り合っている姿を表現しており、平等・希望・支援を表しています。周囲の葉は、国連の紋章の一部です。

小売物価調査一覧表 (同一品目で価格に著しく差のある品については品質等が一定でない場合もあります。)

品名	銘柄	単位	区分	最高価格(円)	最低価格(円)	平均価格(円)	前対比(%)	
主食	米	自主流通米 内地米1の最高	10kg	小売店	4,920	4,700	4,847	-0.3
				スーパー	4,950	4,850	4,878	0
食	食パン		1袋	小売店	150	120	131	0
				スーパー	140	108	121	1.7
魚類	まぐろ	さしみ用(並)	100g	小売店	500	250	388	-9.3
				スーパー	348	158	274	-14.6
類	さば	加熱用	100g	小売店	80	48	61	8.9
				スーパー	84	37	64	14.3
肉類	牛肉	スキヤキ用 一番安いもの	100g	小売店	450	250	328	1.2
				スーパー	350	290	311	-5.5
類	豚肉	肩肉の中肉	100g	小売店	180	130	153	0
				スーパー	179	138	158	3.9
類	鶏肉	手羽 またはもも肉	100g	小売店	168	100	122	7.0
				スーパー	118	98	114	6.5
野菜	じゃがいも	北海道産の 男しゃく	1kg	小売店	250	150	189	-2.1
				スーパー	270	150	216	-0.5
	玉ねぎ		1kg	小売店	300	150	213	3.4
				スーパー	320	200	258	-1.9
人參		100g	小売店	20	10	13	0	
			スーパー	23	14	19	26.7	
菜	きゅうり		100g	小売店	60	35	52	-8.8
				スーパー	79	36	64	0
類	キャベツ		1kg	小売店	360	200	266	-11.3
				スーパー	380	180	288	-23.2
類	レタス		100g	小売店	80	28	57	-43.0
				スーパー	130	30	86	-16.5
雑貨	合成洗剤	1箱 (2.65kg)	小売店	960	790	901	0	
				スーパー	920	798	886	-2.2
類	粉石けん	3kg	小売店	930	850	870	2.4	
			スーパー	900	850	860	0	

※ 調査価格は、原則として小売店舗で実際に販売している正常(平常)価格で発表し、種ざらい等一時的な廉売価格は除外しています。

消費者台所ニュース

【キャベツについて】

キャベツは出回り時期により、春・夏・秋・冬キャベツと大別されますが、中でも春キャベツが最もおいしいといわれています。千葉、神奈川県が主産地で、4・5月ごろ最盛期をむかえます。春キャベツは甘みがあって、やわらかく生で食べるのが一番です。サラダ、おしんこ、フライの付け合わせなど用途に応じて幅広く利用できます。買う時には、緑が濃く、しまっており重量感のある物を選ぶとよいでしょう。

【トマト加工品】

トマト加工品——耳なれない言葉ですが、トマトジュース、トマトケチャップなどトマトから作られた食品のことをいいます。

トマトジュースには「絞られた」を表す「シーズンパック」の表示ができます。一般食品を買うとき、日付けの新しいものを選ぶのが普通ですが、「シーズンパック」のびん・かん入りトマトジュースを選ぶときは、その年の7月末から10月の初めまでの日付けのあるものが良いとされています。

これは、トマトの収穫期がちょうどその時期に当たるからだそうです。

市内の登録店一覧表

登録店名	所在地	登録店名	所在地
宇佐美商店	熊川697	竹田商店	熊川459
福生市農業協同組合本店	本町16	マルフジフード センター福生店	福生768
同 熊川支店	熊川703	同 銀座店	本町10
同 長沢出張所	福生1157	同 加美平店	加美平4-2-2
児島商店	熊川707	同 福生団地店	南田園2-15-1
貫井伊作商店	牛浜90	同 熊川南店	熊川158
井上商店	福生215	東信水産(株) 加美平ストア	加美平1-27-7
同駅前店(西友スト) (アー内)	福生1008	清水園商店	福生1113
加藤商店	志茂80	稲毛屋福生店	本町92
福生食糧販売(有)	志茂202	瀬古酒店 熊川団地ストア	熊川139
橋本商店	本町129	一心屋商店	加美平3-29-12
臼井商店	本町113	角喜ストア	牛浜137
清水商店	福生1037		
吉田商店	福生1180		
松永商店	福生971		

お米は登録店で 買いましょう

東京都では、信用のおけるお米が消費者の手に入るように販売業者を都知事の登録許可制にしています。もし、無登録で取り扱っているとしたら正しい手続きをしていないお米ですから価格や品質などが信用できません。

登録店では、消費者が選びやすいように価格品質等を表示し、販売しています。お米は国の厳重な検査をうけ、東京都発行の登録票を掲示してある信頼できる登録店で買いましょう。市内の登録店は次の表のとおりです。また、登録店以外でお米を売っているお店をみかけたら、経済課商工係(☎51-1511内線272)へご連絡ください。

昭和56年度 緑化推進事業計画

年々市街化が進み減少しつつある緑を守るために、市では、市民の皆さんのご理解とご協力のもとに昭和56年度も積極的に緑化推進運動をすすめていきます。

緑化運動の内容は、「緑を育てる」「緑を守る」「緑を大切にすることをくくる」の3つからなっています。

△緑を育てる▽

■出生記念樹の無料配布

市の木(モクセイ)・市の花(ツツジ)を春(4月)と秋(10月)に市内9か所で、赤ちゃんに無料で配布いたします。

■緑化用苗木育成管理委託事業

市内の農家に緑化用苗木(モクセイ・ツツジ・貝塚伊吹)を栽培委託し、出生記念樹・公共施設・町会等の緑化に使用します。

■草花の種子無料配布

家庭菜園説明会会場・朝市会場及び市内の小中学校に2千4百袋の草花の種子を無料で配布します。

■緑の相談日

農家や一般市民を対象に野菜作り、園芸・害虫駆除等緑に関するなんでも相談を毎月第1金曜日に開設します。(ただし、12月・1月・2月は、除きます。)

■公共施設への植樹

公園、学校への多種類にわたる植樹を行います。また公共施設はもとより

町会・工場等へ市の木・市の花を需要に応じ無料で配布します。

△緑を守る▽

■アメリカシロヒトリの防除

6月に入ると緑の大敵アメリカシロヒトリが発生します。市でも公共施設を中心に6月から9月にかけて消毒を実施します。なお、一般家庭の樹木については、消毒薬と消毒器を用意してありますので、自主防除を心がけてください。

■緑地保全に奨励金

樹林地・農耕地に対し、面的なつながりが7アール以上の所を5年間緑地指定し、管理良好な土地所有者に奨励金を交付します。

■家庭菜園

市内7か所に約7百区画の菜園があります。市内在住の方に1区画10平方メートルで2年間お貸ししています。

△緑を守る心を育てる▽

■緑化標語の募集

8月から9月に市内在住、在勤、在学の方から募集します。入選作品は広報に掲載し、その年の緑化標語として緑化推進に使用させていただきます。

■緑化ポスター募集

市内の小中学校5年生、中学校1年生一般を対象に1月から2月にかけて、ポスターを募集します。一席の作品は広報で紹介し、入選作品は、市内の公共施設に掲示します。

緑化ポスター

1席に 穴戸美穂さん
山田雅子さんが
選ばれました

選ばれました

緑化推進事業の一環として市内の小中学校(5年生)・中学校(1年生)から募集したポスターの審査が行われました。その結果、応募総数917点の中から、次の方が一席と二席に選ばれました。なお、入選作品は、緑化推進のために市内の公共施設に掲示させていただきます。

小学校の部

- 一席 穴戸 美穂(第1小学校)
- 二席 山田 浩也(第1小学校)
- 二席 宮副 隆之(第6小学校)

おねがい

公園を大切に

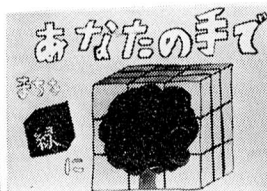
現在市内には、市民のいこいの場としての公園等が36か所あります。

市では、これ等の公園(施設)を安全に楽しく利用していただくため、美観と維持管理につとめています。最近一部の公園では心ない人のために樹木が荒されたり、水道・便所・遊具などが投石等により破損したり、また、自転車・オートバイの乗り入れ等不正行為が見受けられます。

中学校の部

- 一席 山田 雅子(第2中学校)
- 二席 樋口 栄子(第1中学校)
- 二席 古田 泉(第2中学校)

緑化ポスター 1席作品



▲ 穴戸美穂さんの作品

▲ 山田雅子さんの作品

このような行為は大変危険であるばかりでなく他人に迷惑や不快感を与えます。危険な行為はしないようお互いに気をつけたいものです。また、子どものいたづらや、危険な遊びには注意をしてください。

公園は、いつも明るく清潔で、みなさんが気持ちよく、かつ楽しく利用できるいこいの場であるようお互いに心がけるとともに、ご協力をお願いいたします。

公園の使用、公園に関することは、市役所土木課(☎51-1511内線332)へ。

国民年金だより

届きましたか

国民年金納入通知書

国民年金に加入されている人に、昭和56年度保険料納入通知書をお送りしました。期限内にお近くの金融機関で納めてください。

なお、納付書が届いていない人や、不明な点がありましたら年金係までご連絡ください。

保険料が引き込まれます

安全でお得な前納を

1年分の保険料を4月末日までに納めますと、保険料が割引かれとてもお得です。また、納め忘れを防ぎ年金権が確保されるので安心です。

保険料の前納制度を是非ご利用ください。割引額は、定額の年間保険料五

老後の杖

国民年金

万一のときもあなたの助けになります。



万四千円が五万二千七百円に、定額＋付加保険料ですと、五万八千八百円が五万七千三百八十円に割引きになります。

保険料の納付は

便利な口座振替を

国民年金の保険料の納付には、便利で安全な口座振替制度のご利用をおすすめします。他の公共料金と同様に、手数がはぶけて、納め忘れもなく大変便利です。

口座振替の申し込みは、すでにお手元に届いている納付書と、年金手帳・預金通帳・印かんを持参して口座のある金融機関で手続きができます。

領収書は、口座振替が完了しますとお送りします。

※56年度の口座振替は前納分・第1期分はできません。

昭和55年度保険料は

4月30日までに

昭和55年度（昭和55年4月から昭和56年3月まで）保険料は、4月30日を過ぎますとお手元の納付書では納めることができせん。もう一度お確かめの上、まだ納めていない人は至急お近くの金融機関で納めてください。

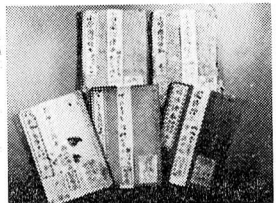
▽年金についての相談・問合せは、保険年金課年金係（☎51-1511内線314・315）へ。

郷土資料室だより

ただ今展示中

寺子屋の教育

江戸時代の庶民の教育機関、寺子屋で使用した教科書、そろばんなどを展示しています。市内には、お寺や神社を利用した寺子屋のほかに、私塾もありました。今回、展示している資料は、私塾中福生大学（師匠 森田大膳）で使用されていたものです。



募集しています

石仏をたずねる会

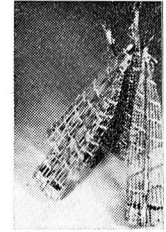
市内の路傍（ろぼう）にたたずむ、お地藏さま、庚申塔（こうしんとう）など石で作られた文化財をたずねてみませんか。「石仏をたずねる会」では昨年より、市内の石造遺物の分布を調べています。今年は福生地区の調査を行います。

▽日時 4月26日（日）午前9時～正午 以後毎月1回、日曜日午前中

▽集合場所 扶桑会館

▽申込先 4月24日までに中央図書館内郷土資料室（☎53-3111）へ

集めています



郷土資料室では、昔のくらしに使われた様々な道具や写真などを収集しています。

また次の方々から資料をいただきました。ご協力ありがとうございました。

- 漁撈用具 熊川漁業協同組合
- 漁撈用具 後藤 福造氏
- 神輿（みこし）※竹製 永田町会

『初心者古文書講座』

多摩の庶民史を実物史料を読んで探りませんか。幕末の多摩地域の庶民のくらしを、日記帳の読解から学びます。年中行事や民間信仰など日常のくらしと庶民の歴史のうつり変りを感じてみましょう。

▽日時 5月14日（木）午後7時30分～9時30分 以後毎月第1・第3水曜日 全10回

▽場所 郷土資料室（中央図書館内）

▽講師 北原 進氏（立正大教授）

河上一雄氏（NHK放送講師）

▽指導 福生市古文書研究会

▽申込先 4月30日までに中央図書館内郷土資料室（☎53-3111）へ



市では、私道の整備工事に対して補助を実施しています。対象となる私道は、▼起点及び終点が公道、またはこれに準ずる主要な私道に接しているもの(通り抜け道路)。▼幅員が4メートル以上で延長30メートル以上の袋小路で利用戸数4戸以上のものです。
 工事の種類は、▼砂利敷工事 ▼路面舗装工事 ▼排水工事の3種類で、補助率は、次の表のとおりです。

種別	条件	補助率
砂利敷工事	私道整備工事の補助対象条件を満していること	100
路面舗装	幅員4m以上で通り抜けの場合	100
	幅員4m未満で通り抜けの場合	80
	幅員4m以上で袋小路の場合	80
	幅員4m未満で通り抜けの場合	100
	幅員4m未満で通り抜けの場合	80
	幅員4m以上で袋小路の場合	80
排水	幅員4m以上で袋小路の場合	80

これらの補助は、私道敷地の所有者または、利用している人の申請にもとづき当該年度予算の範囲内で補助決定実施するものです。
 くわしいことは、土木課庶務係(☎51-1511内線332)へ。

4月1日から し尿浄化槽清掃料金が 変わりました

4月1日からし尿浄化槽の標準清掃料金が改正されました。それに伴っての自己負担額等は、次のとおりです。

し尿浄化槽 清掃標準料金 自己負担額一覧表

施設タンク方式	容積 (m ³)	自己負担額(円)	
		軽減証のある場合	軽減証のない場合
廣敷タンク方式	1.0	5,100	10,500
	1.5	6,100	11,800
	2.0	7,000	13,100
	2.5	7,900	14,500
	3.0	9,000	15,900
長時間パッキ方式	0.8	3,900	7,700
	1.0	4,200	8,300
	1.5	4,500	8,900
	2.0	4,800	9,600
	2.5	5,100	10,300
	3.0	5,400	11,000

汲み取りため水洗便所及び貯蓄槽

- 1・8キロリットル (1台当り) ……5千円
- 3・7キロリットル (1台当り) ……1万円

なお、3・5立方メートル以上の料金やくわしいことについては、衛生課清掃係(☎51-1511内線284・285)へお問い合わせください。

中央図書館に 書名目録がならびました

中央図書館は、昨年4月に開館して以来多くのみなさんに利用していただき2年目を迎えることができました。ところで、長らくご迷惑をおかけしておりましたが、このたび一般図書の書名目録をならべました。この目録は五十音順に配列されています。これによって書名のわかつている図書が、中央図書館にあるかどうか市民のみなさんが、自由に探すことができるようになります。どうぞご利用ください。
 なお、分館においても現在準備中です。もししばらくお待ちください。

“ご利用ください” 福生市中小企業 振興資金

市内で事業を営む中小企業者の方のために、福生市中小企業振興資金融資制度があります。売掛金決済・支払手形決済・商品原材料仕入・店舗工場等の新増築及び改装・機械什器購入・その他資金にご利用ください。

融資金額
 運転資金 百五十万円
 設備資金 三百万円
 返済方法
 ▼運転資金 五十万円以下の場合
 は、24か月以内。五十万円を超える

場合は、36か月以内。
 ▼設備資金 百万円以下の場合、48か月以内。百万円を超える場合は、60か月以内。

利率
 年7・3パーセント以内(利子補給率年1・5パーセント)。実質年5・8パーセント以内。
 保証
 一、連帯保証人一人以上。ただし、審査会が必要と認めた場合は、保証協会の保証を必要とします。
 二、融資の合計額が三百万円を超える場合は、連帯保証人一人以上と保証協会の保証が必要です。

取り扱い金融機関

- 埼玉銀行・三和銀行・西武信用金庫・青梅信用金庫・振興信用組合・大東京信用組合・三井銀行の各福生支店
 - 西武信用金庫・ときわ相互銀行・多摩中央信用金庫の各拜島支店
 - 福生市農業協同組合
- 申込・問合せ
 市役所経済課商工係へ
 ☎51-1511内線272

都市計画図の 配布について

市民のみなさま方のご理解とご協力により、昨年から進められてきた「用途地域等見直し」につきましては、今回見直された「都市計画図」ができましたので、5月上旬に各家庭に配布する予定です。どうぞご利用下さい。

公民館だより

昭和56年度

公民館、幼児教室

公民館では、館と親の手により、幼児教育を実施します。子どもがたくましく、健康的に自由に異年齢の仲間の中で遊ぶという基礎体験を得ることが目的です。

▽実施期間 各幼児グループとも週一回・2時間で5月より年間

▽対象 1歳以上就学前の幼児で、市民であること。

▽指導 公民館保育者(保母または、幼稚園教諭の資格を有す)

▽申込先 4月20日(月)から別表の各幼児グループ保護者責任者へ。

▽問合せ 福生市公民館(☎52-1711)

1)へ ※なお、費用は若干。(昨年

幼児グループ名	曜日・時間	募集	場所	親の学習	連絡先
あゆみ	(午前10時～正午)	5人	松林分館	幼児の成長・発達を考える	52原田 芳江 16933
つみき	(午前10時～正午)	5人	公民館	幼児の成長と親の役割	52武士 ちづ子 11730
てづくり	(午前10時～正午) 月又は金	10人	公民館	自然物中心に食事研究	52大久保 因子 17792
こーらす	(午後2時～4時)	10人	公民館	合唱による文化活動	52伊東 律子 18033
ひだまり	(午前10時～正午)	15人	白梅分館	子どもの成長・発達を考える	51高梨 富貴子 12090

市内には、公民館を中心に活動を続

歌ってみませんか

あなたも

度1人1回180円)

松林ホームシアター 白梅親子映画会 ピピシリーズ第4弾 『ピピ船にのる』

空をとべ、野を走れ。夢の世界を駆け巡るピピの世界はみんなの世界。

▷日時・場所

松林会館 4月25日(土)午後1時30分・3時の2回上映

白梅会館 4月26日(日)午前10時30分から上映

※いづれも入場無料

▷問合せ 松林会館 ☎52-3624

白梅会館 ☎53-3454

Hello!

学びませんか

With us.

青年学級『英会話』

初心者の方を中心に、英会話の修得と仲間づくりを目指します。

▷実施期間 昭和56年5月13日(水)から昭和57年3月まで

▷日時 毎週水曜日 午後7時30分から9時30分

▷対象 市内在住・在勤・在学の15歳から30歳くらいまでの初心者の方

▷定員 先着30人

▷申込み 4月23日(木)から公民館(☎52-1711)へ。

▷主催 福生市公民館

混声コーラス

▽練習日 隔週日曜日午後7時30分

▽問合せ 9時30分

▽練習場所 矢ノ中泰江☎52-4971

※練習場所 子どもコーラス・市民コーラス・コールアンジェリカは公民館、混声コーラスは白梅会館。

たんけん教室

子どもの手足の骨が折れやすい、体力がない、体温が低下しているなど、子どもの身体がマスコミなどで、数多くとりあげられています。

それらの原因の一つとして、全般的運動不足、自然の中で遊ぶ場所・機会などが不足していると指摘されています。

この「たんけん教室」では、市内の河原・近隣の滝山・草花丘陵・奥多摩の山々などを仲間と歩きまわることから、私たちの地域の自然と文化を知る機会にしたいと考えています。

なお、子どもの野外活動に関心のある方、実際の場面を見てPTA・町内会活動の参考にしたいという方も参加していただければと思います。

▽日時 4月25日(土)午後2時

▽会場 福生市公民館

▽講師 岡田紀夫氏 福生自然観察グループ 諸氏

▽対象 小学4年生以上。

▽定員 先着20人

▽申込み 4月22日から公民館(☎52-1711)へ。

子どもコーラス

▽練習日 毎週土曜日午後2時～4時

▽問合せ 公民館☎52-1711

市民コーラス

(女性コーラス)

▽練習日 毎週土曜日午後2時～4時

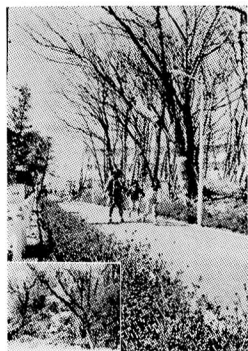
▽問合せ 松坂佳名子☎51-4153
※保育があります。

コールアンジェリカ

(女性コーラス)

▽練習日 毎週月曜日午後7時～9時

▽問合せ 佐々木順子☎53-0368



表紙は語る

市内の桜も満開となり、春本番の4月、新しい名所が誕生しました。これは、昨年から工事が進められていた熊川武蔵野地区にある霞ヶ谷分水跡地に完成した遊歩道です。幅3メートルで延長約500メートルの遊歩道はアスファルト舗装。両側に市の花ツツジが植栽されています。武蔵野の面影を残した遊歩道。みささんも一度散歩してみませんか。

第34回

都民体育大会が
開催されます

広く都民の間にスポーツを普及し、都民の健康増進と体力向上をはかり、都民生活を明るく豊かにしようとするものです。開催される種目は次のものです。

- 陸上競技 ○バスケットボール ○庭球 ○サッカー ○バレーボール ○軟式庭球 ○バドミントン ○弓道 ○柔道 ○剣道 ○卓球 ○軟式野球 ○クレール射撃 ○ライフル射撃 ○アーチェリー ○空手道 ○ソフトボール ○馬術 ○ローラースケート ○自転車 ○フェンシング ○ハンドボール ○銃剣道 ○ラジオ体操

例年福生市からも多くの選手が出場して活躍しております。また出場希望者はお気軽にお問い合わせください。

▶問合せ先 教育委員会社会体育係 ☎52—5511



あなたも
参加してみませんか。

生活学校生募集

福生市には現在二つの生活学校があり、市内在住の家庭主婦を対象に新入会員を募集しています。

活動内容は食品、合成洗剤、ゴミ、資源、エネルギー問題など消費生活に関する学習、見学、対話集会です。お気軽にご参加ください。

なお、年会費は100円です。

申込先 4月30日(木)までに教育委員会社会教育係へ。☎52—5511

スポーツ教室の

お知らせ

春です。健康作りのために何かスポーツを始めてみませんか。

小学生バレーボール教室

▽期間 4月22日～6月27日 毎週水・土曜日

▽時間 水曜日 午後2時30分～4時
30分・土曜日 午後2時～5時

▽対象 小学4～6年生

小学生バドミントン教室

▽期間 4月22日～6月27日 毎週水・土曜日

▽時間 水曜日 午後4時～5時30分
・土曜日 午後2時～5時

▽対象 小学校4～6年生

▽参加費 千円(シャトル代として)

婦人健康教室

▽期間 4月17日～9月26日 毎週金曜日

▽時間 午前10時～正午

▽対象 主婦

▽内容 健康体操・バドミントン・卓球など。

老人健康教室

▽期間 4月16日～6月25日 毎週木曜日

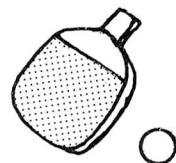
▽時間 午後1時30分～3時30分

▽対象 高齢者

▽内容 健康体操・民謡踊り・輪投げなど。

※各教室の申し込みは市民体育館(☎52—5511)へ。

第7回 市長杯争奪
福生市卓球大会



▽日時 4月26日(日) 午前9時集合・9時30分開場 ▽場所 市民体育館 ▽対象 福生市在住・在勤・在学者及び、卓球連盟が認めた者 ▽競技種目 ダブルスⅡ男子の部・女子の部混合の部 シングルスⅡ一般男子・女子の部 壮年男子(35歳以上)・女子(30歳以上)の部 中学生男子・女子の部 初心者の部 小学生の部 ▽参加費 ダブルスⅡ300円 シングルスⅡ200円(小学生百円) 当日会場にて徴収 ▽主催 福生市卓球連盟 ▽後援 福生市体育協会・福生市教育委員会 ▽申込先 4月23日(木)までに福生市民体育館へ。

訂正

三月に全戸配布しました「ふっさ生活ノート」の13ページ、モシモシコーナー(市内の病院と医院)に、酒井外科(外・胃腸) ☎53—0868 Ⅱ志茂233の記載がもれていました。また、35ページのボーイスカウト・シニア隊長は宮崎慶男さんになりました。おわびして訂正します。