

# ふたつ 広報

3月 '81 No.228



# 消費者台所ニュースを開設します

市では現在12名の消費生活モニターに委嘱して市内の小売業を主とする店舗を対象として、市民の日常生活必需品とする品目について小売価格の変動を調査し、調査資料をまとめ小売物価調査報告書を作成しています。

この小売物価調査報告書を広く市民のみなさんに活用していただくために今月号から『消費者台所ニュース』として毎月お知らせすることになりました。かきこい消費者になるために、ご利用ください。

**消費者台所ニュース** キャベツ・レタス・きゅうりなどの野菜があいかわらず高いですね。これは、各産地にふった大雪の影響だそうで、この野菜の高値安定はまだつづきそうです。4月に入ればいくぶん緩和されるとのことですが、スキーヤーにとってはうれしい大雪も消費者としてみれば困りものですね。2月の小売物価状況は次の表のとおりです。

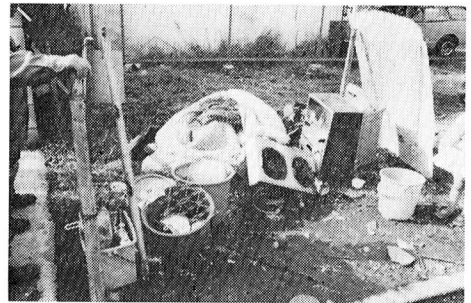
## 小売物価調査一覧表

品名	銘柄	単位	区分	最高価格(円)	最低価格(円)	平均価格(円)	前回対比(%)	
主食	米	自主流通米 内地米Ⅰの最高	10kg	小売店	4,920	4,700	4,863	+1.1
				スーパー	4,950	4,850	4,875	+0.2
食	食パン		1袋	小売店	150	120	131	-3.8
				スーパー	140	108	119	-3.4
魚類	まぐろ	さしみ用(並)	100g	小売店	500	380	428	+2.9
				スーパー	385	198	321	-1.6
類	さば	加熱用	100g	小売店	85	28	56	0
				スーパー	65	34	56	-8.9
肉類	牛肉	スキヤキ用 一番安いもの	100g	小売店	450	250	324	-2.2
				スーパー	398	268	329	-4.9
類	豚肉	肩肉の中肉	100g	小売店	200	138	153	-0.7
				スーパー	168	138	152	-1.3
類	鶏肉	手羽 またはもも肉	100g	小売店	130	98	114	-3.5
				スーパー	113	98	107	-3.7
野菜	じゃがいも		1kg	小売店	300	150	193	+11.6
				スーパー	270	135	215	+8.6
類	玉ねぎ		1kg	小売店	310	150	206	+7.3
				スーパー	320	200	263	+5.2
菜	人参		100g	小売店	20	5	13	0
				スーパー	23	9	15	-26.7
類	きゅうり		100g	小売店	72	40	57	+23.9
				スーパー	93	45	64	+42.2
菜	キャベツ		1kg	小売店	450	220	300	+54.6
				スーパー	470	235	375	+86.6
類	レタス		100g	小売店	125	71	100	+16.3
				スーパー	128	71	103	+19.8
雑貨	合成洗剤		1箱 (2.65kg)	小売店	960	830	901	+1.9
				スーパー	920	890	906	+2.3
類	粉石けん		3kg	小売店	850	850	850	0
				スーパー	900	850	860	-0.3

※ 調査価格は、原則として小売店舗で実際に販売している正常(平常)価格で大安売り、棚ざらい等一時的な廉売価格は除外しています。



▲ 河川敷に不法投棄されたゴミ /



▲ 粗大ゴミは収集所に出せません /



▲ 収集所は、ゴミ捨て場ではありません /

ゴミは、私達が生活していくかぎり必ず発生し、これを処理する事は、大変重要な事です。市では皆さんが、街角に出したゴミを一刻も早く衛生的に処理できるように、ゴミの出し方について、市民のみなさんにいろいろとお願いや呼びかけをしています。

ところが、まだまだ収集所をゴミ捨て場と勘違いして隣近所の人迷惑になるような自分勝手なゴミの出し方をしている人が、たくさん見受けられます。収集所は、ゴミ捨て場ではありません。みなさん、収集所は、電車の駅やバスの停留所と同じものであると解釈してください。

もう一度、ゴミの出し方について、一人一人が互いに注意を払ってきれいな収集所にするために次のことを守りましょう。

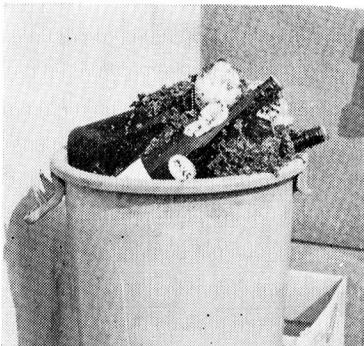
- 可燃物、不燃物に分けましょう /
- ゴミを出す時は、ポリバケツで /
- ゴミは収集所へ必ず出しましょう /
- ポリバケツは、収集所からすみやかにかたづけましょう / (※ポリバケ

ツを使用していないご家庭は、米穀店で販売している市指定のゴミ袋を使用してください。)

■ 粗大ゴミは、収集所には絶対に出さないでください。(※粗大ゴミとは五〇センチメートル以上のものや、小さくても量のたくさんあるもので、たとえば、冷蔵庫、テレビ、マットレス、木の枝などです。)

■ 粗大ゴミが出た場合は、衛生課清掃係へ連絡してください。有料(一キログラム十五円)ですが、直接各家庭へ収集に伺います。

なお、収集日は、可燃物Ⅱ日曜・祝日を除く毎日収集。不燃物Ⅱ週一回収集(地区により収集日は異なります)収集日が、祝日の場合は翌週の収集日となります。



▲ 空ビンと生ゴミは別々に /

ゴミの出し方などについてのパンフレットは、市役所衛生課窓口においてありますのでご利用ください。

くわしくは衛生課清掃係(☎51-1511内線284・285)へ。

- 時計塔一基  
東京福生ライオンズクラブ
- 絵画一点 (200号)  
熊川659 野口泰道氏
- 絵画「古松翔鶴」  
渋谷区千駄ヶ谷4-11-9  
森田二三男氏
- 図書(「大乘仏教研究」他12冊)  
福生507 榎本令秀氏
- 図書(「日本歴史」他303冊)  
志茂113-2 木村五作氏
- 図書(「ふっさっ子」47冊)  
志茂190 山崎茂男氏
- 図書(「日本要人録」全3冊)  
加美平3-6-6 橋本孝蔵氏
- 図書(洋書128冊)  
横田基地将兵一同
- 開校10周年記念庭園  
福生市立福生第6小学校PTA
- さつき……………800本  
熊川505 田中定雄氏
- 高鉄棒……………2台  
福生市社会福祉協議会
- 天体望遠鏡……………5台  
福生1,047 井上重男氏
- 大型灰皿……………15個  
福生明るい社会づくり推進会
- 市章入り額  
志茂139 木沢笑子氏

ありがとうございました。  
ご協力ください

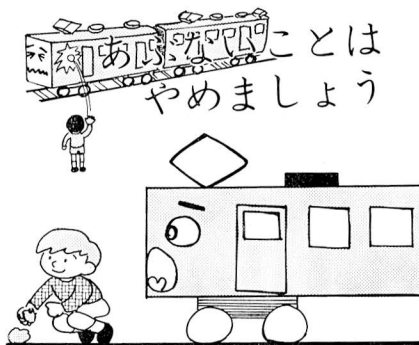
- 現金……………100万円  
熊川59 石川常太郎氏
- 現金……………60万円  
熊川795 西村邦康氏
- 現金……………20万円  
埼玉県入間市大字南峰277-1  
的場秀男氏
- 土地(熊川字南77-7 地積  
194.87m<sup>2</sup>)を市道用地として……………  
熊川3 石川利男氏
- 土地(熊川字南95-47他4筆  
地積4937.46m<sup>2</sup>)を市道用地とし  
て……………  
渋谷区渋谷1-16-14  
東京都住宅供給公社
- 土地(熊川字北859-14の内 地  
積1.02m<sup>2</sup>)市道用地として……………  
熊川856 大谷源吉氏
- 土地(熊川字東340の内 地積  
31.87m<sup>2</sup>)市道用地として……………  
熊川340 故・井上林蔵氏
- 土地(熊川字北853-12 地積  
543.14m<sup>2</sup>)市道用地として……………  
福生626 田村半十郎氏
- 土地(熊川字北862-5の内他  
1筆 地積154.74m<sup>2</sup>)市道用地と  
して……………  
福生487 井上卓三氏

あちらこちらで桜のたよりが聞かれる季節となり、戸外で遊ぶ子どもたち元気でいいですね。でもお母さん、お父さんご注意。お子さんを線路付近では遊ばせないようにしてください。線路付近での遊びは、お子さん自身の生命にも非常に危険です。

お子さんの安全と鉄道輸送の安全のためぜひ次のことを守るよう注意してください。

- せんろに石や物をおかない。
- れっしゃに石や物をなげない。
- せんろやふみきり近くであそばない
- せんろをあるかない。
- せんろの近くでたこをあげない。
- ふみきりでは、かならずとまって右を見て、左を見てわたります。

鉄道妨害の防止に  
ご協力ください



**国民健康保険たより**

**保険証を**

**大切にしていますか！**

国保に加入すると、一世帯に一枚ずつ保険証が交付されます。

保険証は、国保の被保険者であるという証明書であり同時に加入者の権利を保証する大切な証書です。保険証なしでお医者さんにかかる時、医療費は全額自費となります。

他人に貸したり、借りたり、治療が終了した後病院に預けたままにしてはいけません。また、不正に使用すると罰せられます。

みんなの心がこもった保険証です。大切に取り扱いましょう。

くわしくは保険係(☎51-1511 内線312・313)へ。

**国民年金たより**

**ご存知ですか**

**通算年金制度**

現在、わが国の公的年金制度は、国民年金・厚生年金・各共済組合など八つの制度に分かれています。各年金制度とも老齢(退職)年金を受けるためには、二十年ないし二十五年という長期の加入期間を満たす必要があります。そのため、転職などにより公的年金制度を移りかわった人のなかには、

一つの制度だけでは将来、老齢(退職)年金を受けられない場合もでてきます。そこでこのような人は、その移りかわった公的年金制度と合わせて一定の期間があれば、各公的年金制度から加入期間に応じた年金を受けられるしくみになっていきます。これを「通算年金制度」といいます。

通算の対象となる期間は、原則として各公的年金制度とも加入期間が一年以上のもので、厚生年金の脱退手当金を受けた期間などは対象になりません。こうして通算された期間が二十年または二十五年以上になると、国民年金や他の公的年金制度から六十歳または六十五歳から「通算老齢(退職)年金」が受けられることとなります。くわしくは年金係(☎51-1511 内線314・315)へ。

**昭和55年度国民年金保険料**

**第4期分納期限は3月31日まで**

国民年金保険料の第4期分(一月・三月)の納付期限が迫ってまいりました。「あなたはもう納めましたか?」「うっかり納め忘れていませんか?」まだ納めていない方は早めに納めましょう。また、五十五年四月から十二月までの分の保険料についても納めてない方は今月中にどうぞ。

国民年金の保険料は納め忘れの心配がない『口座振替』で

口座振替の手続きは、国民年金手帳・預金に使う印鑑を持って、預金口座のある指定金融機関へお申し込み

**昭和56年度国民年金保険料**

期別	納付月	保険料		納期
		定額	定額+付加	
前納	1年分(12か月分)	52,700円	57,380円	4月30日
第1期	4・5・6月分	13,500円	14,700円	6月30日
第2期	7・8・9月分	13,500円	14,700円	9月30日
第3期	10・11・12月分	13,500円	14,700円	12月25日
第4期	1・2・3月分	13,500円	14,700円	3月31日

※4月30日までに、前納(1年分)されますと引きがあります。※口座振替をご利用になっている方で、前納は4月25日に、各期納入は納期月の25日に金融機関で振替えますので、預金不足にならないようご注意ください。

ください。年金についての、相談、問い合わせは、年金係(☎51-1511 内線314・315)へ。

**昭和56年度国民年金保険料**

**納付書をお送りします**

五十六年度の国民年金保険料納入通知書を、四月十日頃まで郵便でお送りします。

届かない場合は、お手数ですが保険年金課年金係までご連絡ください。

納入はこの納付書で市役所、指定金融機関で納めてください。

くわしくは、年金係(☎51-1511 内線314・315)へ。

**広報収録用**

ファイルを配布しています



**犬の放し飼いは**

やめてください!!

広報ふっさや市のお知らせは、広報配布員さんがお配りしていますが、犬を放し飼いにしていますと配布員さんがかまれたりする危険があります。犬の放し飼いはやめてください。

ドライバーのみなさん  
ぜひご参加ください

### 運転者講習会

日時 4月1日(水)・3日(金)

午後6時30分受付・7時開講

会場 福生市民会館小ホール

講習内容 『交通講話』『交通映画』

みんなの手でなくそう

## 交通事故

昨年1年間に、福生警察署管内で起こった交通事故件数は、643件で、内死者8名、重傷者108名、軽傷者724名にも上りました。また、福生市内の交通事故件数231件でした。これは、福生警察署管内の事故件数の35.9パーセントです。内死者3名、重傷者31名、軽傷者260名でいずれも事故件数全体の30~40パーセントを占めています。

こうした事故の中には、幼い子どもやお年寄りが、犠牲者となった事故もありました。

交通事故は、事故にあった人も、事故を起こした人もみんなを不幸にさせてしまいます。忌まわしい交通事故をなくするために、私たちひとりひとりが、次のことを守りましょう。

- 飲酒運転はやめましょう!
- 制限速度を守りましょう!
- 交差点ではお互いゆずり合いをしましょう!
- 見とおしのきかない交差点では必ず一時停止をしましょう!
- 体の具合の悪いときは自動車の運転はやめましょう!
- 運転中は前をよく見て、わき見運転はやめましょう!
- 幼児の一人歩きはさせないようにしましょう!
- 車の通行のはげしい道路では幼児の手をしっかりと握っていきましょう!
- 車の直前直後の横断はやめましょう!



四月一日から福生消防署の受付事務が、羽村・瑞穂出張所でも処理できるようになります。次のような事務は、各出張所でも行います。

- 消防計画、防火管理者、少量危険物、準危険物、特殊可燃物、アドバロン、煙火の打上げ、揚煙、催物などの届出受理に関すること。
- 防火管理者、危険物取扱者、消防設備士などの受験・受講申請、免状の書換に関すること。
- 建物(一定規模に限る)の使用検査、火気使用設備・消防用設備等の検査に関すること。
- 危険物施設(一定規模に限る)の設置・変更許可、完成検査、タンクの水圧・水張検査などに関すること。
- その他消防相談全般についてお気軽にもよりの消防出張所をご利用ください。

羽村出張所 ☎54-01119  
瑞穂出張所 ☎57-01119

あなたも参加しませんか

### 福生市軟式庭球会長杯

日時 四月十二日(日) 開会式11午

前八時三十分 試合開始 九時 予

備日 四月十九日(日)

場所 武蔵野台テニスコート

競技方法 個人戦一七ゲームマッチ

リーグ戦(予戦)を行いリーグ戦勝

者によるトーナメント戦を行う

一般男子の部・女子の部、壮年の

部、ママさんの部

申込先 四月十日(金)までに、市民

体育館(☎52-55511)・古谷美

治(☎51-0580)へ。

参加費 一チーム11,000円

主催 福生市軟式庭球連盟

後援 福生市教育委員会

春風亭小朝 ジョイントコンサート  
太田 裕美  
入場券が残り少なくなりましたので、早めにお買い求めください

3月21日(土)  
開演 午後7時 (開場 午後6時30分)  
ところ 福生市民会館大ホール  
お問い合わせは 市民会館(☎52-1711)へ。



# お知らせ

## いとでんわ 朗読教室

あなたの声を目の不自由な人達のためにお役立てくださる方を募集いたします。

日時 四月十日(金) 午前十時～正午  
以後毎月第二・四金曜日

場所 福祉会館

会費 一か月三〇〇円(テキスト代)  
申込先 福生いとでんわ(脇本)☎52-6142 福祉会館☎52-2121



## 電話の移転は

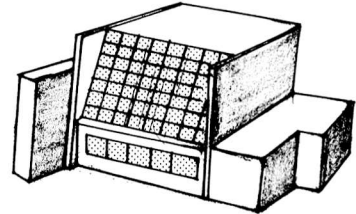
### お早めに!

三月～五月は、引越しなどの多い時期で、電話局の窓口も移転などの注文で大変混みあいます。

せつかくご注文しても希望の日に工事が出来ないことがありますので、移転の日どりが決まり次第早目にお申し込みください。なお、土曜日(午前九時～正午)は、特に混みあいますのであるべく平日(午前九時～午後四時)の早い時間帯にお願いいたします。

くわしいお問い合わせは、福生電報電話局営業課(☎51-2991)へ。

## 登録してください。 学校体育施設使用団体



市内の小・中学校の体育施設を円滑に使用していただくために、毎年使用する団体は団体登録(市内在住、在勤、在学する十人以上の団体で使用責任者として成年者が含まれていること)が必要です。

登録期間 三月二十三日(月)～三月三十日(月)

登録・お問い合せ先は、市民体育館内社会体育係(☎52-5511)へ。

※ 使用団体説明会は、三月三十日(月)午後七時三十分から市民体育館第一会議室で行います。

## スポーツ講習会

## // リーダーとしての 資質を高めよう //

各種団体や、スポーツを心がけようとする人達の活動するシーズンを迎えました。

シーズンに先立ち、次のような講習会を開催しますので、みなさん、多数ご参加ください。

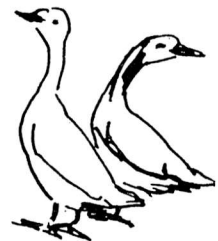
対象 各種団团长、学校職員、P・T  
・A関係者、地域役員、一般市民

申込先 三月十六日から市民体育館内社会体育係(☎52-5511)にお申し込みください。

No.	日 時	内 容	講 師	会 場
4	3月28日(土) 19:00～21:30	基礎体力の養成 →どんな運動にも役立つ	国立競技場 トレーニングセンター 指導員 与那進	〃
3	3月27日(金) 19:30～21:30	スポーツ外傷とスポーツ障害 →運動にとり組む上で	筑波大学 教授 田淵健一	〃
2	3月25日(水) 19:30～21:30	チームリーダーの役割	東京学芸大学 助教授 嘉戸修	〃
1	3月23日(月) 19:30～21:30	スポーツの大会、行事を実施するために →企画・運営	日本体育協会事務局 次長 深川長郎	市民体育館 会議室

## 会員募集

### // ひだまり //



子どもの成長にそって親のあり方を考えていく会です。子どもに関する本の読後感や身近な問題を話し合っていきます。一歳からのお子さんには保育もあります。

日 時 毎月第一・三木曜日  
午前十時～正午

場 所 白梅会館(☎53-3454)  
連絡先 高梨 富貴子  
☎51-2090

## おでかけください

### 植物観察会

ハコベやヒメオドリコソウなどの花が目につく今日このごろですが、市内の公園・河原などに春の野草を観察に出かけてみてはいかがでしょう。

日 時 四月十二日(日) 午前九時～正午

集合場所 熊川南公園最南端部  
用意するもの 筆記用具・長ぐつ  
申込先 公民館(☎52-1711)へ。

### いとでんわ リクエスト

声の奉仕グループ「いとでんわ」では、目の不自由な方のリクエストにお応えして、実生活に即したボランティア活動を広げたいと考えています。職業上、また学習上、必要な単行本、参考書など、朗読テープの作成範囲を拡げつつありますが、わずかながらストックもそろい、一部のテープは市立中央図書館でご利用いただけるようになっております。また、これらの書籍にとどまらず、新聞、週刊誌などの連載記事や官報など、ラジオ、テレビでは得にくい各種情報をご希望の方はご相談ください。

長編小説などは、完成までかなり長い期間がかかりますが、お申し込みになりたい方は、直接いとでんわ 福生(☎52-6142)または、市立中央図書館(☎53-3111)盲人対面朗読コーナー(1階カウンター)までご連絡ください。



お気軽にご参加ください

### ゲートボール講習会

日時 四月四日(土)午後二時~四時  
場所 福生第一小学校校庭  
対象 一般(経験は問いません)  
申込・問合せ先 市民体育館内社会体育係  
☎52-5511へ。



### 表紙は語る

三月中旬というのに、まだまだ寒い日が続きますね。  
何か春らしいものをさがそうと、多摩川の土手を歩いてみました。もしかすると、「つくし」でも見られるかも。今年の冬は特別に寒いため、つくしは見つかりませんでした。近くの市立つくし保育園の園児が、早春の多摩川土手を元気に走ってくるのを見つけました。春はもうそこまで来ています。

### 講演会

＝子どもの本と  
子どもをとりまく読書環境＝

ここ数年、こどもの読書が変わりつつあると言われます。

子どもの成長の中で、読書の果す役割を再考し、子どもの読書をささえる図書館・文庫について話していただきます。

日時 3月27日(金)午前10時~正午  
会場 白梅会館(二小よこ)

講師 小河内芳子氏(児童図書館研究会会長)

定員 先着30人

入場料 無料

※ 保育をご希望の方はお申し出ください。

申込先

市立中央図書館(☎53-3111)

わかざり分館(☎52-7421)

わかたけ分館(☎51-0083)

### 第3回図書館子ども映画会

『やさしいライオン』  
『草原の子テングリ』

春休み、図書館では子ども映画会のことを行います。みなさん、おさそい合わせのうえ、お気軽においでください。

日時・会場

わかたけ分館 三月二十六日(木)  
午後一時・二時・三時

わかざり分館 三月二十七日(金)  
午後二時・三時

中央図書館 三月二十八日(土)  
午前十一時・午後一時・二時

対象 幼児から小学生

定員 各回とも先着七〇人

入場料 無料

お問い合わせは、各館へ。

わかたけ分館 ☎51-0083

わかざり分館 ☎52-7421

中央図書館 ☎53-3111

### 水生生物調査補助調査員募集

募集

教育委員会では、福生市域を流れる多摩川の水生生物の調査をおこなっています。現在四名の調査員によって進められていますが、調査の一層の充実を図るため、市民のみなさまの中で、補助調査員として調査に協力してくださる方を募集します。

調査内容 多摩川における水生生物(主に水草)の調査。

調査期間 四月から十一月までの土曜日の午後または日曜日、月に一回の割合で行います。

申込・問合せ先

中央図書館内郷土資料室

☎53-3111へ。