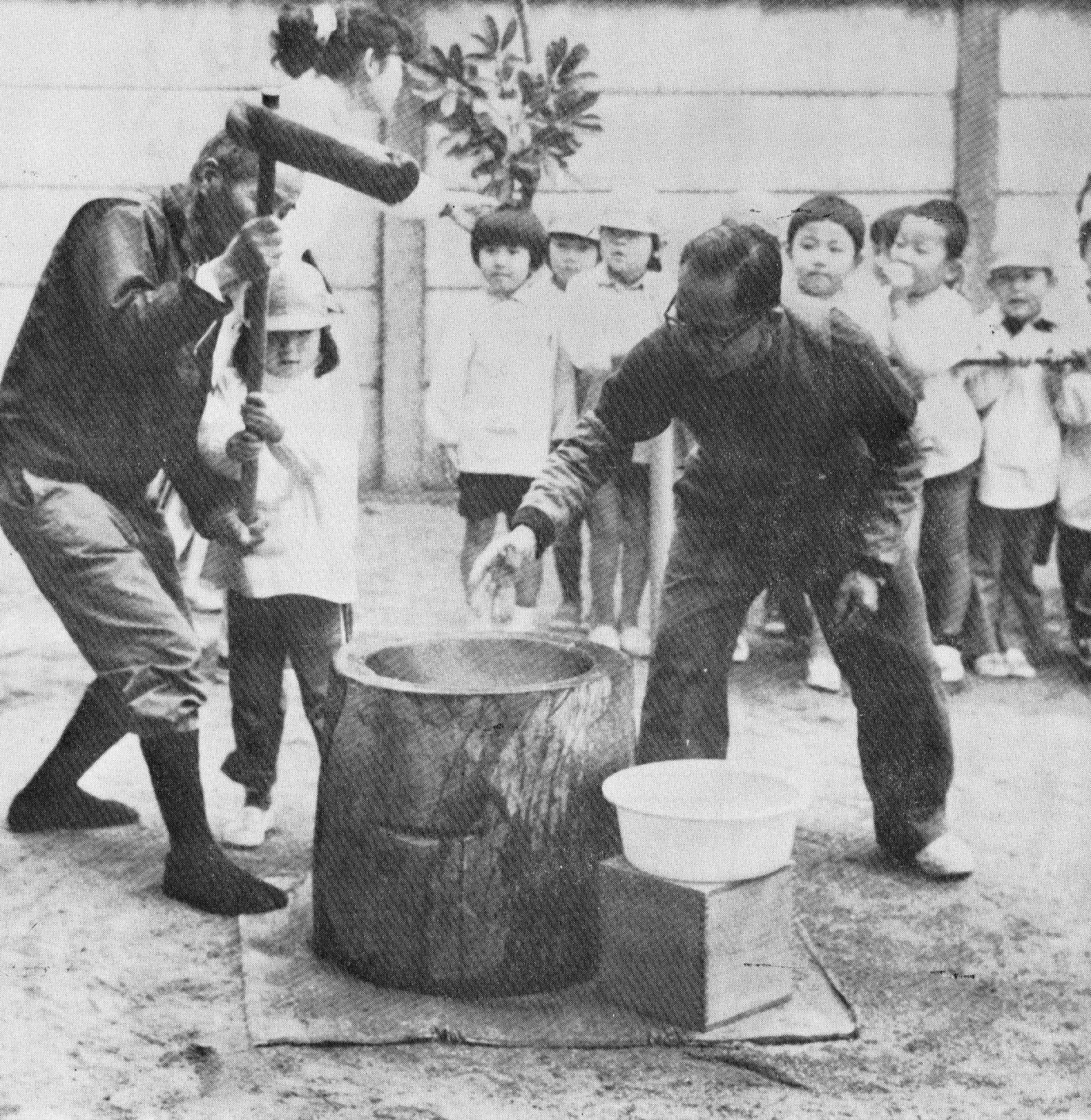


福生市 広報

12月 '79 No.213



火災を防ごう



写真・福生消防署提供

これくらいと思 う油断を火が狙う

朝晩の冷えこみも一段ときびしくなり、ストーブやコタツなどの暖房器を使用する機会が多くなります。

この季節は空気が乾燥し、しかも、強い北風となって吹きつけることから、火災が発生しやすく、いったん火を出すと燃える速度が早く、貴重な財産だけでなく、かげがえのない命までも失うことになりかねません。火災の多くは、これくらいと思ふ油断、不注意が原因で発生しています。

長年かかって築いた財産や生命を、この恐ろしい火災の魔の手から守るため、私たちはどうしたら良いのか、家庭や職場、地域でもう一度考えてみてはいかがでしょうか。

今年11月29日までの

都内の火災死亡

昨年より増加

今年の東京消防庁管内(都内)の火災発生状況を見ますと、一月一日から十一月二十九日現在まで六千六百二十四件の火災が発生しています。昨年同期の七千七十八件に比べて四百五十四

件減少しています。

しかし、火災で亡くなった方は、今年が百三十四人で、火災発生件数が減少しているにもかかわらず、昨年同期の百二十人に比べて十四人増加しています。これから火災の多く発生する季節を迎え、さらに増加することが予想されます。また、最近の傾向として、老人や小さな子ども、病人などが犠牲になることが多く、その原因は、発見が遅れて逃げ遅れたもの、ものを取り戻して逃げ遅れたものなどです。

けがをした方は、今年は一千百三十七人で、昨年同期の一千百四十二人に比べて、わずか五人ではありますが減少しています。

焼けた面積を見ますと、昨年同様に比べて火災発生件数は四百五十四件減少しているにもかかわらず、九万三千六百六十六平方メートルが焼け、昨年同期の八万七千四百五十五平方メートルに比べて五千二百五十二平方メートル増加しています。そして、一件あたりの焼損面積が大きくなっています。

また、今年都内で発生した火災の特徴は、「放火」「たばこ」「火遊び」「ガスこんろ」「風呂かまど」「石油ストーブ」と続き、この傾向はここ数年来変わっていません。

年に一度は
消火器の点検を

福生市の建物火災

693世帯に1件発生

福生市内の今年一月一日から十一月二十九日現在の火災発生件数は、四十七件で、昨年同期に比べ十件減少しています。焼損面積は今年が九一〇平方メートルで、昨年同期に比べ一七〇平方メートルほど増加しています。火災発生件数は減少したとはいえ、福生消防署管内の瑞穂、羽村町に比べますと瑞穂町の三・九倍、羽村町の一・六倍発生しており、これは少ない数字ではありません。

では、福生市は火災が多いのでしょうか。火災を起したら生命や大切な財産を失う恐れのある建物火災について調べてみますと、福生市は二十四件と多く、羽村町の十二件、瑞穂町の三件と一日羽村で行われた婦人防災コンクールで優勝した本七チーム



大切なのは 初期消火

今年市内の火災発生原因のトップは、火遊び九件、たばこ九件、花火三件、ガステーブル二件、たき火二件、その他二十二件となっています。火災で被害を受けた建物などの損害額は、昨年は七千三百三十五万円でしたが、今年には六千三百十四万円で少なくなっています。亡くなった方は、昨年が三人で、今年は二人と減少しています。また、焼け出された人も百四十七人が九十七人へと

を大きく上まわっています。これを世帯数の割合から見ますと、福生市は六百九十三世帯に一件、羽村町は一千七十三世帯に一件、瑞穂町は一千九百七十六世帯に一件となります。両町と福生市とは、都市化の進み方や産業構造の違いによって、火災の発生件数に違いがあるともいえますが、六百九十三世帯に一件の割合は、大変高いものです。ちなみに、福生市とおよそ同程度の世帯数を持つ武蔵村山市は一千二百二十八世帯に一件、稲城市は一千三百二十三世帯に一件の割合です。これらの市に比べても、福生市は、やはり多いことがわかります。

火災原因のトップ

たばこと火遊び

今年市内の火災発生原因のトップは、火遊び九件、たばこ九件、花火三件、ガステーブル二件、たき火二件、その他二十二件となっています。

減少しています。

しかし、みなさんの油断が、思わぬ大火災を招くことがあります。自らが防火に対する心構えをしっかり持ち、大切な生命、財産を守るため防火心がけてください。



寝たばこは危険です。

のは、ぼや火災で三十四人の方が、亡くなっているという事実です。必ずしも建物全部が燃えなければ、焼死者は発生しないというものではなく、小さな火災でも焼死者は出るということです。ぼや火災で死亡に至るケースは、衣類がコンロやストーブに触れて燃えついたものや、飲酒などによる寝たばこによるものが多く、年令では、六歳以下の子供と六十五歳以上のお年寄りに多く見られます。

市内でも、今年になって子供二人が亡くなっています。いざというとき自力で脱出できない子供やお年寄りのことを考えて、日頃から家庭での防火心がけ、出火のときの消火や避難訓練をしておきましょう。

お年寄りや病気の人の、幼児だけ残して外出しない。やむを得ず外出するときは隣近所に声をかけてたのんでおく。
寝たきりや一人暮らしの老人のいるところでは、火災のとき隣近所で助けあえる協力的体制をつくっておく。

一人暮らしの老人の家には、隣近所と連動する火災感知器をできるだけ備え、火災を早く発見できるようにしておく。

お年寄りや子供部屋のカーテン、寝具類などは防災物品を使い、燃えにくくしておく。

一人暮らしや寝たきり病人などが家の近所にいるときは、それとなく気をつけてあげる。

お年寄りと子供を

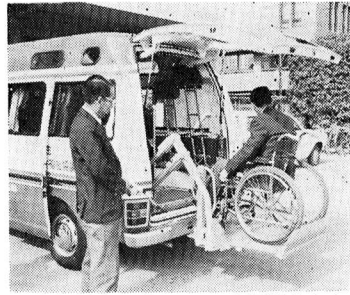
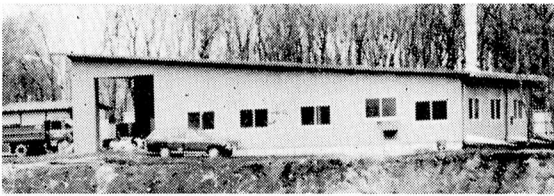
火災から守るために

都内の火災により昭和五十三年中に亡くなった方は、百四十二人でした。そのうち建物火災によるものが百二十三人で、全体の八六・六パーセントを占めています。

百二十三人が亡くなった建物火災を調べてみますと、全焼五十八人、半焼二十人、部分焼十一人、ぼや三十四人となっています。ここで見のがせない

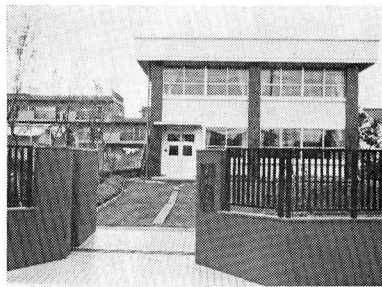
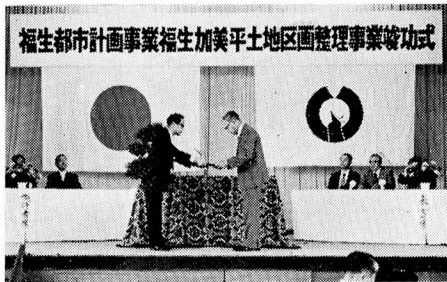
'79
今年のできごと
54年

▼4月11日オープン
リサイクルセンター
(不燃物処理場)



テレビチャリティーで寄贈された
車いす用マイクロバス
▲3月28日

▼7月23日 17年の歳月をかけた
加美平土地区画整理
竣工記念式



▲5月3日 松林会館オープン



▶
11月1日
～4日まで
開かれた全日
本総合男子女子
ソフトボール選手
権大会の開会式



◀8月4日
ミス七夕決まる。
写真右から岡田さん、大平さん、
山口さん。

- 一月七日 出初式(一小校庭)
- ・十四日 ニューイヤークンサート
(日本フィル)
- ・十五日 成人のつどい
- 三月二十八日 車いす用マイクロバス
寄贈される
- 四月一日 早春ハイキング(埼玉・森
林公園)
- 加美平土地区画整理にともなう町名
・地番変更
- ・八日 都知事選挙
- ・十一日 リサイクルセンター入電式
- ・十六日 広報ふっさ縮刷版発売
- ・二十二日 市議会議員選挙
- 五月三日 松林会館オープン
- ・二十日 第一回消防団運動会
- 六月十六日 ホタル祭り
- 七月八日 水防訓練(アサノポール)
- ・二十三日 加美平地区土地区画整理
竣工記念式
- 八月四日～七日 第二十九回七夕まつ
り(観客二十万人) 四日 ミス
七夕決まる
- ・二十二日 都下中学野球大会で福生
二中準優勝
- 九月二日 水泳大会
- ・十四日 敬老大会
- 十月七日 衆議員議員選挙
- ・十日 市民総合体育祭開会式
- ・二十九日 第二回老人運動会
- 十一月一日～四日 全日本総合ソフト
ボール大会が福生市で開催
- ・中国ソフトボールチーム福生市を表
敬訪問
- ・二十一日 高齢者事業団発足

第2回

健康な家庭をめざして
家族懇談会へのおさそい
(精神衛生)

家庭に心の病気で悩む人がいる場合、家族は、専門医の指導をうけながら、日常生活を普通に送れるよう努力していると思います。

そこでは家族との生活や協調性を、なめらかにすすめていくためには、どうしたらよいか、お困りのことが多いと思われま。

保健所では専門医をお招きして、つぎの懇談会を開きます。どうぞ、お気軽においでください。

日時 一月三十日(水) 午後二時～四時

場所 福生保健所

テーマ 心の病気に悩む人の気持ちを家族はどう理解したらよいか

講師 東京都精神衛生センター
高橋 洋子先生

絵本講演会

子どもの成長のなかで、絵本の果たす役割は、高まりつつあります。

市立図書館では、絵本作家、若山憲氏を迎えて講演会を行います。みなさんおさそい合わせのうえ、多数で参加ください。

日時 十二月二十二日(土) 午後二時から四時
場所 市民会館2階会議室
テーマ 「絵本とは何か」
入場無料
お問い合わせ 市立図書館へ。
☎52-2121

市民名画劇場

黒沢明 監督 「羅生門」

芥川龍之介の原作を黒沢 明が初の時代劇としてとりくみ映画化したもので、日本最初のベニス国際映画祭グランプリ他、数々の賞に輝いた日本映画の記念碑的作品です。

日時・場所 十二月二十二日(土)

一回目 午後二時三十分 市民会館

二回目 午後七時 松林会館

定員 市民会館(先着二百六十人)

松林会館(先着九十人)

入場 無料(ただし、小学生以下

は、保護者同伴でなければ入場できません)

主催 市民会館 ☎52-17711

110番の通報は

- 落ち着いてこちら
- 順序よく
- 簡潔に

年末年始の防犯に

ご協力ください。

第10回

注しめなわ
注連縄

12月28日～31日頃



一年の境目である正月を迎える準備は、十二月半ば頃から始まります。秋の収穫をおえ、トシ神さま(歳徳神)を迎えて、すがすがしく正月を祝うわけです。トシ神さまはアキノカタ(トシ神さまの訪れてくる方角)から降りて来ます。家々では、その依り代に常緑樹を立てます。これは門松が一般的です。トシ神さまの家に居る正月は、家は神聖な場ですので注連縄を張りめぐらして汚れの入るのを防ぎます。

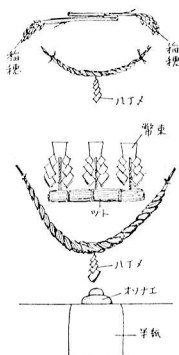
正月を迎える行事や正月の行事は、福生市内でもたくさん伝承されていますが、注連縄の行事をご紹介します。十二月二十八日～三十一日頃、新しい稲ワラで注連縄をなう(作らない家もある。中福生のM家、南のH家、加美のH家)。なった日に飾る(十二月三十一日になって元日の朝、飾る家もある)。

各家によりなう日(三十一日が多く、三十日、二十八日という家もある。一夜飾りはいけないといって三十一日をさけ、三十日になうところもある。鍋ヶ谷戸のS家)。

ない方(ほとんどは右なえである。左なえにする、南のO家、オカマジメだけは左なえにする、鍋ヶ谷戸のM家というところもある。またなうものもオカマジメ、注連縄、注連縄飾り、永田のS家、注連縄、わかざり、内出のN家、など家によりちがう)。

本数(注連縄二本、わかざり十二本というところ、加美のM家、注連七つ、縄一本、わかざり八つ、内出のN家など)はさまっている。注連縄は一月七日の朝、片づけました。他に、スス払い、餅つき、オカマジメ、門松、年神棚、年男、若水汲み、初詣、年始、仕事はじめ、七草ガユ、サイノカミ、ウタイゾメ、知ウナイ、倉開き、アポヘボ、まゆ玉、ダンゴ焼き、小豆ガユなどの行事が十二月十五日以後、一月十五日までの間に行われました。

教育委員会では、昔の生活のわかる民具・写真などを集めています。お心当たりの方は社会教育課へ。☎52-1511



国民健康保険たより

ご利用ください

高額療養費資金

貸付制度

市では、国民健康保険被保険者を対象に高額療養費資金の貸付を実施しています。

高額療養費制度は、同じ月内に、同じ医療機関で、同じ被保険者が医療費(保険対象医療費、差額ベッド等は除く)を三万九千円以上自己負担(三分割)した場合に、三万九千円を超えた額を後で市から払い戻す制度です。

近年、医療水準の向上等により医療費は高額化し、医療機関の窓口で払う自己負担分(三割)もそれにつれて高額化しています。

このため、医療機関の窓口で払う自己負担分(三割)が三万九千円を超えて、一時的な資金繰りなどに苦慮している国民健康保険被保険者の方に、資金の貸付をいたしますのでご利用ください。

保険料は月末までに

納入してください

国民健康保険に加入されているみなさんが納められている保険料は、国や都の補助金とあわせて、毎月医療機関

へ支払いしなければなりません。

みなさんからの毎月の保険料の納入が遅れますと、医療機関への支払いができなくなりま。きめられた保険料は、毎月末までに納入してください。

また、忙しくて納入することができなかったり、つい忘れてしまうことのないよう保険料の納入には、口座振替をご利用ください。申し込みは、預金通帳と通帳に使用している印かん、納入通知書をもって取り扱い金融機関へ。

くわしくは保険係(☎51-1511内線31273)へ。

国民年金たより

口座振替での

前納申し込みを

昭和五十五年度の国民年金のかけ金をあらたに口座振替で前納することを希望する方は、一月十四日までに市内の金融機関に申し込んでください。

口座振替には、前納と各期ごとに納入する方法と二通りあります。いずれも金融機関があなたにかわって納入してくれるので、預め忘れがなく安心です。(ただし、預金不足にならないように注意してください)

また、ご自分で直接金融機関に納めたいかれる方も、口座振替で納める方でも、年度の最初の月(四月中)に一

年分を一度に納入(前納すること)すると割引があっておとくです。是非ご利用ください。

最後のチャンス

国民年金の特例納付

昭和五十三年七月から始まった特例納付期間も、来年の六月末で終わります。今からでも間に合います。是非ご利用ください。

特例納付できるのは、明治四十四年四月二日以降に生まれた方で、いままでの強制加入期間のうち、滞納した期間がある方、また加入しなければならない方でまだ国民年金に加入していない方が対象で、納める金額は一ヶ月四千円です。

「あなたは年金がもらえませんか」といわれたことはありませんか。失われた年金権を復活させる最後のチャンスです。

第三期分 12月25日までに

十二月は国民年金のかけ金第三期の納期月です。忘れずに納入しましょう。年末は何かと出費がかさみ、忘れがちになりますので、ご注意ください。今年四月以降のかけ金で、納め忘れはありませんか。納期の過ぎたかけ金も十二月二十五日までに納めましょう。くわしくは、年金係(☎51-1511内線31475)へ。

国道16号の拡幅

計画変更決定

米軍横田基地沿いの国道16号(福生都市計画道路Ⅱ・Ⅰ・Ⅰ号線)の拡幅計画は、昭和三十六年に民地側へ約七メートル入り、現道と合わせ総幅員十八メートルの道路に計画決定されました。

その後、基地側への拡幅要望が地元から出され、国、都、市などの関係機関や地元の人たちと協議・検討した結果、基地側へ約十メートル、現道と合わせ総幅員約二十一メートルに計画変更の決定がなされました。

なお、詳細については、市役所都市計画係(☎51-1511内線342・343)までお問い合わせください。

成人式のご案内

来年一月十五日は成人の日ですが、この日、市では成人となる方を、祝い励ますために、成人式と成人のつどいを行います。

昭和三十四年四月二日から昭和三十五年四月一日までに生まれた方には案内状を差しあげますが、一月八日まで届かない場合は、教育委員会社会教育係へお問い合わせください。☎52-5511

ありがとうございました
ご 寄 付

- 小型貨物自動車 1台
東京火災海上保険(株)
- スベリ台・ベンチ各1基
福生市社会福祉協議会
- 寝具一式
福生1381~7 山下明治氏
- 土地(福生字武蔵野2249~19 面積0.61㎡)を公園用地として……
福生 2,249 浜中郁夫氏
- レコードプレーヤー1台……
熊川1143~1~1 岡村誠也氏
- 土地(熊川字北 848~3 面積189.24㎡)を市道用地として……
福生 626 田村昌一氏
- 土地(熊川字東 498~1・17 面積282.04㎡)を市道用地として……
熊川 306 木村久雄氏
- 土地(熊川字東 498~11 面積7.27)を市道用地として……
熊川 508 大野豊治氏
- 土地(熊川字東498~13・22 面積12.54)を市道用地として……
熊川 498 水田好治氏
- 土地(熊川字東498~22 面積2.63㎡)を市道用地として……
昭島市松原町4~10~13 水田豊彦氏
- 土地(熊川字東 498~13 面積9.91㎡)を市道用地として……
熊川 498~12 菅野直美氏
- 土地(熊川字東 498~9 面積9.91㎡)を市道用地として……
熊川 497 田中利次氏
- 土地(熊川字東 498~23・24 面積各56.09㎡)を市道用地として……
松戸市松戸1,609 武田ます氏
船橋市八木が谷町731~16 加賀城治美氏
- リフト付バス1台……
24時間テレビチャリティ委員会
- 土地(福生字加美1,782~1外3筆 面積961.51㎡)を市道用地として…
アサノポール(株)
- 植木(13本)
武蔵野台1~17~8 羽生田勝商氏

寒さに向って、水道管の冬じたくはもうお済みですか……
防寒対策をしていない水道管は、凍って水が出なくなったり破裂したりすることがあります。
特に、水道管の立ちあがりやしゃ口など、むきだしところは、保温に適した耐久性のある材料や古くなったタオル、毛布などを巻いて、水道管が凍るのを防ぎましょう。



福生市指定
水道工事店

水道工事店	電 話
安藤設備	51-05117
石川設備工業	51-0949
大森設備工業所	51-3562
菅野設備工業所	51-0610
桑林工業所	51-0261
熊川設備(京岡)	51-9468
高崎管工	51-0309
中村設備工業所	52-1517
森田工業所	53-0403
吉田工務店	51-4125
山本設備	51-8123

凍って水が出ないときは
水道管が凍って、水が出なくなるとき、熱湯をしゃ口や水道管に、直接かけると破裂します。
タオルをお湯をかけて絞ったあとで

破裂したときは
量水器ボックスの中にある漏水止めバルブを締めしてから、また漏水止めバルブを取り付けていないご家庭では、布かテープを破裂した部分に巻き付けて、お近くの市指定水道工事店へ連絡してください。

また、量水器(メーター器)ボックスの中にも、タオルや古くなった毛布を入れて、保温することも忘れないうください。

しゃ口や水道管に巻いて、少しづつ温めてください。

人権擁護委員に

新任 **宇佐美良時氏**
再任 **榎本 令秀氏**

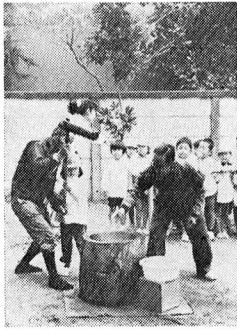


榎本 令秀氏



宇佐美良時氏

不当な迫害などで人権をおかされ困っているなど、人権問題に関する相談を担当されていた人権擁護委員田中政一氏が退任され後任として新たに宇佐美良時氏(熊川六九五〇五五一一〇六三七)また、榎本令秀氏(福生五〇七〇五一一〇三41)が再任され、十一月一日付けで法務大臣から、人権擁護委員に任命されました。
今後三年間、田村良夫委員とともに毎月第一水曜日の人権身の上相談を担当していただきます。



表紙は語る

先月二十一日に発足した福生高齢者事業団に、「もちつき」の仕事が舞い込み、四日、「普とったきねづか」の腕に覚えのある二人のお年寄りが張り切ってこの初仕事に挑戦した。もちつきを発注したのは、福生本町保育園で、園児もキネをもち、ヨイショヨイショのかけ声にあわせて、はじめのもちつきを体験しながらの楽しいひとときを過ごしました。

初心者



日程 昭和五十五年二月八日(金) 十一日(月) ※八日午後九時に市役所集合・十時出発 場所 長野県木島平スキー場 会費 二万三千元 定員 先着四十五人 申込先・方法 十二月二十二日から申込金五千円を添えてマルミ運動具店へ。☎51-0072 主催 福生市スキー連盟

※なお、原則として申込金は返金しません。

第五回

福生市スキー大会

日時 昭和五十五年二月十日(日) 午後一時から 場所 木島平スキー場 種目 男子A・B・C、女子A・Bクラス別のスラローム 対象 市内在住・在勤・在学の方 定員 四十五人 申込先 十二月二十二日からマルミ運動具店へ。☎51-0072 主管 福生市スキー連盟

年末年始の仕事

市役所の一般事務は、二十八日(金)午前中までです。二十九日から一月三日までは休みです。年始は二月四日(金)が午前中まで、五日(土曜日)につき午前中から平常通り行います。

休日診療所

休日診療は、二十九日(土)から一月三日(木)まで大聖病院(☎51-1

311)で行います。受付時間は、午前九時三十分から午後五時までです。

福祉会館・市民体育館

福祉会館は、二十八日(金)午前中までです。年始は四日(金)が午前中まで、五日から平常通り行います。市民体育館は、二十八日(金)午前中までです。年始は四日(金)が午前中まで、五日から平常通り行います。

図書館・市民会館・公民館

図書館の本の貸し出しは、二十七日(水)までです。年始は五日(土)から貸し出します。市民会館・公民館は、二十八日(金)午前中まで、年始は四日(金)が午前中まで、五日(土)から平常通り行います。

狭山火葬場

年末の火葬業務は、三十日(日)まで平常通り行います。年始は四日(金)から業務を開始します。ただし二日、三日の午前十時から正午まで、狭山火葬事務所において火葬申し込みのみ受け付けます。※電話受付はいたしません。

燃えるゴミは

30日午前中まで

燃えるゴミの収集は、三十日(日)

午前中で終了します。午前八時までに収集所へ出してください。三十日午後から一月四日までは、ゴミ収集は行いません。

燃えないゴミの最後の収集日は、火曜日地区が二十五日(火)、水曜日地区が二十六日(水)、木曜日地区が二十七日(木)です。年始は五日から平常通り行います。

お正月のゴミは

紙袋で保存

三十日午後から一月四日までのゴミは、収集所に出さないでください。年末年始のゴミは、ポリバケツか市指定の紙袋に入れて保管し、収集が始まる一月五日(土)以後にお出ください。なお、紙袋の場合は五日以後にまとめて出さないで、一日に一袋ずつ出すようにしてください。

市指定の紙袋は、町会を通して、二十五日頃までに配布いたします。町会に加入していない家庭には、二十七日まで市役所衛生課清掃係で直接配布いたします。

女子ソフトボール

部員募集

対象 高校生以上の女子で市内在住・在勤・在学者に限る 申込先 福生市ソフトボール連盟の阿部清司さんへ。☎51-9269