

# ふたつ 広報



12月 '78  
No. 201

# 火災シーズン



# 火災予防は 家庭と地域から

今年も冬に向い、恐ろしい火事の季節がやってきました。

この時期は、暖房器具や火を使う機会が多くなり、一歩間違えば火災やガス爆発の原因になりかねません。そのうえこの時期は、気圧配置も西高東低型となり、乾燥した北風が表日本に吹きおろすため、いったん火災になると燃える速度が早く、貴重な財産ばかりでなく、尊い人命まで失うこととなります。

ちよつとした火の不始末が原因で大切な財産や尊い生命まで奪ってしまう恐ろしい火災が市内のみなさんの家庭や職場から、起きないように、この機会に今一度、火の取り扱いについて考えてみましょう。

## 昨年同期より

12 件 増

今年の一月一日から十一月三十日まで  
の十一か月間に、市内の火災件数は  
五十七件と昨年同期の三十五件はもと  
より、昨年一年間の四十一件をも大き  
く上回っています。

焼損面積も昨年一年間の三二二平方  
メートルの約二倍の七四三平方メート  
ル、損害見積額も昨年の二、七〇一万  
円を大きく上回り、十一月三十日現在  
までに七、〇四〇万円が燃え、灰にな

ってしまいました。

この十二月から三月にかけて、特に  
火災の多い季節です。火の元には、く  
れぐれも気をつけて、楽しいお正月を  
お迎えください。

## 特に注意

### 子供と老人

昭和五十二年中の全国の火災による  
死者数は一、九〇九人と、戦後最高を  
記録しました。この死者数のうち十歳  
以下の子供と六十一歳以上の老人が約  
五割を占めています。

市内でも今年に入って四人の死者が出ていますが、そのうち二人が子供です。

このように自力で避難や脱出することができない子供や老人のことを考えて、家庭での防火を日ごろから心がけましょう。

■子供や老人は、二階など避難しにくい場所に寝かせないようにしましょう。出入口や廊下なども整頓をして、いざというとき、避難のじゃまにならないようにしておきましょう。

■火災警報器などの設置により、子供や老人でもすぐに連絡できるようにしておきましょう。

■子供や老人にも消火器具の扱い方、ストーブなど暖房器具の扱い方について家庭で教えておきましょう。

## 大切な初期消火

### 隣り近所で協力を

万一火災になっても、初期の段階で消し止める体制があれば、被害は最少限に食い止められます。

初期消火は、消防署員や消防団員より、家族や隣り近所の人が活躍できます。大切な財産を守るため、初期消火を認識し、家庭や隣り近所の人たちが話し合い、お互いに協力体制をつくることも大切なことです。

現在福生市でも加美一町会と鍋二町会に自主防災組織があります。

## 火災原因

### 53年火災発生原因

#### 1位タバコ

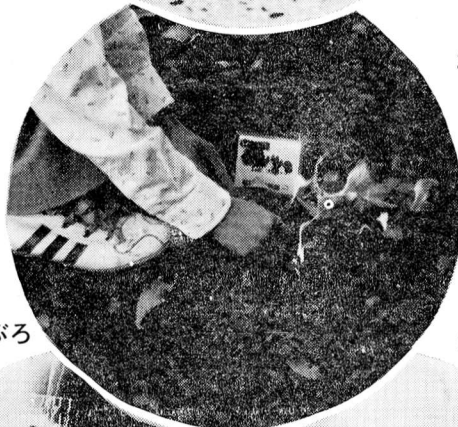
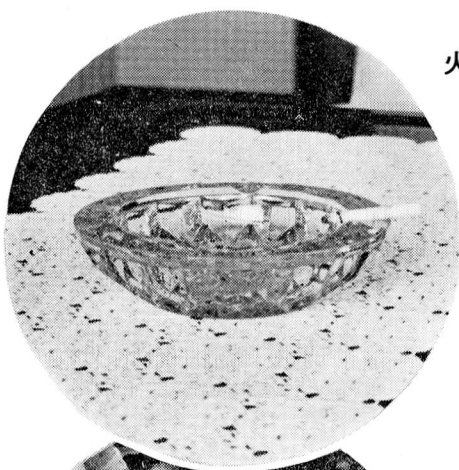
### タバコと火遊びが一番危険

今年の市内の火災件数は11月30日現在で57件。原因内容を調べてみると、トップはタバコの15件。つづいて火遊びの6件、たき火の5件、石油風呂の5件、放火の4件、その他22件となっています。

特にタバコは昨年同期の5件から15件に、火遊びは1件から6件に、たき火は0から5件と大幅に増えています。

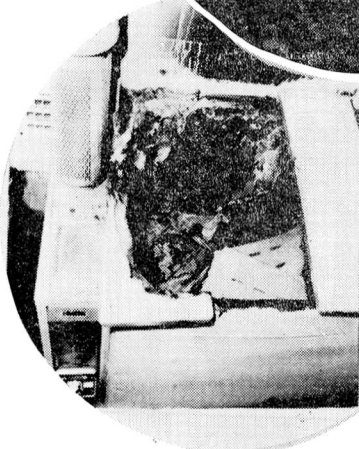
### わが家の防火ころえ

- タバコの投げ捨て、寝タバコはやめましょう。
- 暖房器具は安全に使いましょう。
- ガス器具などのガスもれ、点火、消火の確認を忘れずにしましょう。
- 家庭にも消火用具の準備をしておきましょう。
- たき火のときは、必ず水を用意しておきましょう。また、たき火の後始末はきちんとしましょう。
- 小さい子供がいる家庭では火遊びに十分注意しましょう。



3位石油ぶろ

3位たき火



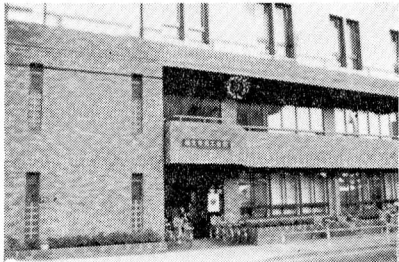
'78  
今年のできごと  
53年

▼11月1日 健康センターオープン。休日診療所、6、9か月検診会場などが健康センターに移転。

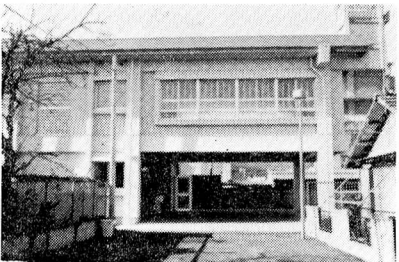


▼7月10日

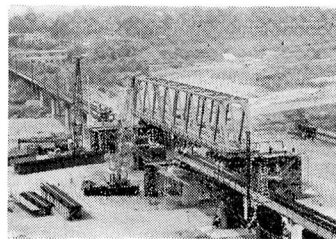
商工会館オープン。51年9月から市役所地下にあった商工会移る。



▼6月1日 扶桑会館オープン。本町中央地区に会館以来、11月末日までの利用件数は200件、延人数で5,677人に達しています。



▶七月十一日  
熊川神社本殿（附棟札三枚）が市重宝に指定される。見世棚造りの慶長二年（一、五九七年）に建てられたもので、市内最古の建築物。



▲五月十七日  
五日市線多摩川鉄橋五十年ぶりに橋げた交換



▲5月18日

福生不動尊の新北堂記念で18年ぶり稚児行列

▶八月五日

ミス七夕決まる。写真右から岩井さん、町田さん、山崎さん



- 一月八日 出初式 少年消防団初参加
- 十五日 成人のつどい
- 二十二日 タコ上げ大会
- 四月一日 市役所部制を敷く
- 五月十七日 五日市線多摩川鉄橋五十年ぶりに橋げた交換
- 十八日 福生不動尊の新北堂記念で十八年ぶりに稚児行列
- 二十八日 第三分団ポンプ操法審査会に四年連続総合優勝
- 六月一日 本町中央地区に扶桑会館オープン 下水道供用開始
- 十七日 ホタル祭り（観客五万人）
- 七月十日 商工会館オープン
- 十一日 熊川神社本殿（附棟札三枚）市重宝に指定される
- 八月四日・七日 第二十八回七夕まつり（観客四十万人） 五日 ミス七夕決まる
- 二十七日 第九回水泳大会（参加者が昨年の二倍の五百二十人）
- 二十九日 二中吹奏楽クラブ、都コンクールで初出場ながら金賞に選ばれる
- 九月九日 敬老大会
- 十月四日 「他人まかせ だめよ緑化は 私から」市緑化標語一席に熊川の橋本みつさんが入選
- 五日 市政世論調査
- 十日 市民体育祭総合開会式
- 三十日 第一回老人運動会
- 十一月一日 健康センターオープン
- 三日 市民文化祭開会式
- 十二月三日 第一回福祉バザー

青少年協だより

楽しい冬休み

みんなで愛の一声を

最近の青少年の非行は、遊び型が目立っています。特に年末年始は、クリスマスやお正月、冬休みが重なり、生活が不規則になり、思わぬ事故や問題を起しがちです。

年末年始は保護者など監視の目が行き届かないことや冬休みの解放感などから非行に走る青少年が多くなると思われます。

青少年が年末年始を、冬の寒さや誘惑に負けないで楽しく過ごせるようにみんなで十分注意いたしましょう。

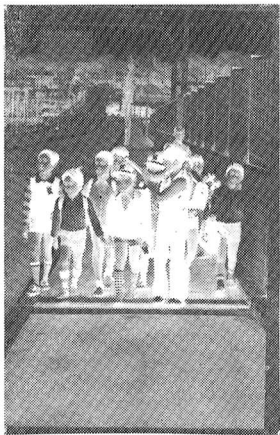
事故

**■交通事故** 道路の正しい横断のし方、車の直前、直後の飛び出し、自転車の二人乗りや危険な乗り方はしないなど必ず守らせてください。

**■火あそび** 冬は火のこいしい季節です。空気が乾燥し建物や草木が燃えやすくなっています。子どもの火あそびには十分注意しましょう。

問題・行動

**■万引** 小・中学生の非行が多くなるのもこの時期です。特に万引が目立って多くなりま



▲ 冬休みは子供と話し合う良いチャンス

**■シンナーなどの乱用** シンナーやトルエンなどは、恐い毒性があり、

これを乱用して犯罪や事故、慢性中毒で死亡した少年もいます。シンナーなどを乱用すると衣服や吐息、顔色、食欲がないなど家庭でもすぐ判ります。シンナーの恐ろしさを日ごろからよく教えておきましょう。

**■飲酒・喫煙** 友達の家で勉強するといって外出し、数人が集まって飲酒喫煙する青少年が多くなります。子どもの行先や行動などには絶えず注意の目をむけましょう。

もし青少年の危険な行為や問題行動を見かけたら一声かけて注意いたしましょう。非行化のきざしは服装や持ち物にあらわれるものです。

また、家庭では小遣いの与え過ぎ、友達つきあい、夜遊び、服装などにも十分ご注意ください。

年末年始は子どもとの接触の機会が多くあります。この機会を利用して子どもを考え方、悩み、不安などを知り非行や自殺などに走らないよう適切な指導に心がけましょう。



水道工事店	電 話	当番日(1月)
安藤設備	51-0517	6日・17日・28日
石川設備工業	51-0949	5・16・27
大森設備工業所	51-3562	9・20・31
菅野設備工業所	51-0610	2・13・24
桑林設備工業所	51-0261	3・14・25
熊川設備(京岡)	51-9468	7・18・29
高崎管工	51-0309	10・21・-
中村設備工業所	52-1517	1・12・23
森田工業所	51-0747	11・22・-
吉田工務店	51-4125	8・19・30
山本設備	51-8123	4・15・26

水道管の冬じたくは、もうお済みでしょうか。防寒対策をしていない水道管は、凍って水が出なくなったり、破裂したりすることがあります。特に、屋外の水道管の立ち上りや、

じゃ口など、むきだしのところは、保温に適した耐久性のある材料や、古くなったタオルや、毛布などを巻いて、水道管が凍るのを防ぎましょう。また、量水器(メーター器)ボックスの中にもタオルなどを入れて、保温することも忘れないうでください。

**凍って水が出ないときは**

タオルにお湯をかけて絞ったあとで、じゃ口や水道管に巻いて、少しづつ暖めてください。熱湯をじゃ口や水道管に直接かけると破裂するので、やめてください。

水道管が破裂したときは

量水器ボックスの中にある漏水止バルブをしめてから、お近くの市指定水道工事店へ連絡してください。お近くに水道工事店がない方や、知り合いの工事店がない方は、当番の水道工事店へ、直接申し込んでください。

くわしくは、水道事務所給水係へお問い合わせください。☎51-2911

「すばらしい響きで新年のこいさへ」  
日本フィルからあなたへ

# 日本フィル

JAPAN PHILHARMONIC SYMPHONY ORCHESTRA

## ふっさ ニューイヤーコンサート

1月14日(日)  
開場 13:30  
開演 14:00

会場・主催 福生市民会館

音楽監督兼任指揮者 ● 渡辺暁雄



12月3日から発売

※座席指定  
大 入 2,300円  
小・中・高校生 1,700円

※自由席  
大 入 1,800円  
小・中・高校生 1,200円  
・高校小生は母が引合いが必要です。

== 入場券発売所 ==

福生市民会館窓口  
西友ストアアール  
かたばみ楽器店  
マルブリッジ・フードセンター  
(熊川南店・加美平店)  
銀座店・福生団地店  
フタダ音楽洋行島崎・福生銀座店

I部



ワーグナー作曲  
「ニュールンベルグの  
名歌手」前奏曲



モーツァルト作曲  
交響曲第40番  
ト短調

II部

ドヴォルザーク作曲  
交響曲第9番  
ホ短調作品95



「新世界より」

# 村の話題

十一月二十三日の勤労感謝の日、内出町会で歩け歩け運動が行われました。

この歩け歩け運動は、行楽の秋、紅葉の季節に、新鮮な空気にふれ、健康増進に役立てようと、青少年問題協議会内出地区委員会と内出こども会の主催で行われたもの。

参加者は、内出の子供六十一人とお父さんやお母さんなど三十六人の計九十七人。コースは、南公園、昭島市の第二水門を通り抜け、滝山城跡までの往復約八キロメートル。

朝九時三十分正に真福寺前に集合した子供たちは、思い思いの服装にリュックサックをかつき元気に出発していきました。

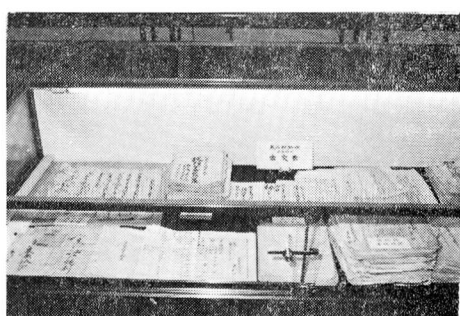
## 滝山城跡 目指し出発

十一月二十三日の勤労感謝の日、内出町会で歩け歩け運動が行われました。

この歩け歩け運動は、行楽の秋、紅葉の季節に、新鮮な空気にふれ、健康増進に役立てようと、青少年問題協議会内出地区委員会と内出こども会の主催で行われたもの。

参加者は、内出の子供六十一人とお父さんやお母さんなど三十六人の計九十七人。コースは、南公園、昭島市の第二水門を通り抜け、滝山城跡までの往復約八キロメートル。

朝九時三十分正に真福寺前に集合した子供たちは、思い思いの服装にリュックサックをかつき元気に出発していきました。



▲旧熊川村の古文書

## 話題を集める 村人の資料館

熊川神社境内の「村人の資料館」が話題を集めています。この資料館は、次々と矢われていく文化財や生活様式を後世に伝えようと、同神社の宮司野口泰道さんが、このほど建設したものです。建物は、鉄筋コンクリート、高床式神明造りで、広さは約七十平方メートルあります。

資料館の中には、旧熊川村の古文書をはじめ、火縄銃、刀剣、明治時代からの村の様子を伝える写真、大正時代の消防水路図など約五百点近くの資料が収められています。

資料館は、原則として日曜、祝日のみ午後一時から四時まで無料で開放されています。



# 年金 保険

## 国民健康保険に加入されているみなさんが、納められている保険料は、国や都の補助金とあわせて、毎月医療機関へ支払いしなければなりません。

みなさんからの毎月の保険料の納入が遅れますと医療機関への支払いができません。きめられた保険料は毎月必ず月末までに納めてください。また、忙しくて納入することができなかつたり、つい忘れてしまうことのないよう、保険料の納入には、口座振替をご利用ください。申し込みは、預金通帳と通帳に使用している印かん、納入通知書をもって取扱金融機関へ。くわしくは、保険年金課保険係へお問い合わせください。☎51-1511内線31213

### 国民年金だより

#### 第三期分は

## 12月25日までに

十二月は、国民年金かけ金の第三期（十月～十二月分）の納期限です。忘れずに納入しましょう。年末は何かと出費がかさみ忘れがちになりますのでご注意ください。また、今年四月以後のかけ金で納め忘れはありませんか。すでに納期の過ぎたかけ金も十二月二十五日までに納めて、締めくくりをしておきましょう。

### かけ金が納められないときは免除申請を

かけ金を納めたくても、家計の都合や失業、病気のために納められない強制加入の方は、かけ金を一時免除する制度があります。この制度を利用すれば、年金権は確保できますので未納にしておかないで申請してください。

### サラリーマンの奥さん

#### 未納にしておくで大損

サラリーマンの奥さんなど希望で年金に任意加入された方は、かけ金を未納にしておくで大損です。任意加入者は免除の対象になりませんし、未納期間はカラ期間としても認められず大変不利になります。納められない方は、いつでも再加入できますのでただちに

やめる手続きをしてください。

お問い合わせは保険年金課年金係へ。☎51-1511内線31415

### 年金のかけ金は便利な

#### 口座振替で

国民年金かけ金は、便利な口座振替をご利用ください。手続きは簡単です。あなたが預金している金融機関に納入通知書と印かんをお持ちになって申し込んでください。

### お気軽に

#### 教育相談

教育委員会では、毎週火曜日の午後二時から四時まで教育相談を行っています。申し込みは、電話で教育委員会学務課指導係へ予約してください。☎52-5513

### 休載のお知らせ

「われらスポーツマン」は、都合により休載させていただきます。

## 市職員募集

**市立小・中学校事務職員** 応募資格＝市内にお住まいの昭和120年4月2日から昭和125年4月1日までに生まれた高等学校卒業以上の女子の方 募集人員＝3人

**学校給食作業員** 応募資格＝昭和119年4月2日から昭和129年4月1日までに生まれた方で普通自動車免許以上を持っている男子 募集人員＝2人

**用務員（小・中学校及び市民会館）** 応募資格＝昭和119年4月2日から昭和129年4月1日までに生まれた方で普通自動車免許以上を持っている男子 募集人員＝2人

申込書類＝いづれの職種も写真を添付した履歴書1通（写真は4×3センチ、最近撮影したもの）

募集期間＝昭和154年1月8日から1月11日。郵送受付はいたしません。

受付場所＝庶務職員課人事係 ☎51-1511内線244

### 届きましたか

#### 成人式案内状

来年一月十五日は成人の日ですが、この日、市では成人となる方を、祝い励ますために、成人式と成人のつどいを行います。

昭和三十三年四月二日から昭和三十四年四月一日までに生まれた方には案内状を差しあげますが、一月八日までには届かない場合は、教育委員会社会教育係へお問い合わせください。☎52-5511



表紙は語る

日程 昭和五十四年二月九日(金) 十二日(月) ※九日は夜行で午後十時市役所出発 場所 菅平つばくろスキー場 会費 二万円 定員 先着五十人 申込先 十二月二十二日からマルミ運動具店へ。☎51-0072 主催 福生市スキー連盟  
なお、会費は一月二十日までにマルミ運動具店へお持ちください。



第4回

福生市スキー大会

日時 昭和五十四年二月十一日(日) 午前九時現地集合 場所 菅平つばくろスキー場 種目 男子A・B・C、女子A・Bクラス別のスラローム  
対象 市内に在住・在勤・在学の方 定員 先着八十人 申込先 十二月二十二日からマルミ運動具店へ。☎51-0072 主催 福生市スキー連盟 後援 福生市教育委員会、福生市体育協会  
※ 現地参加以外の方は、二月九日(夜行十時発)から十二日までのスキーバスをご利用ください。

年末年始の仕事

市役所の一般事務は、二十八日(木)午前中までです。二十九日から一月三日までは休みです。年始は一月四日(木)が午前中まで、五日(金)から

十二月三日の日曜日、福祉会館で第一回福祉バザーが行われました。このバザーは身体障害者の方や母子世帯、寝たきり老人など、市民のみならず、明るく、幸せな生活を送れるようにと行われたものです。会場には、衣料品や日用品など七千点が集められ、市価の約三割程度の価格とあって、福祉会館から人があふれんばかりの盛況ぶりでした。

平常通り行います。

休日診療所

休日診療は、二十九日(金)から三日(水)まで大聖病院(☎51-1311)で行います。受付時間は、午前九時三十分から午後五時までです。

福祉会館・市民体育館

福祉会館は二十八日(木)午前中までです。年始は、四日(木)が午前中まで、五日(金)から平常通り行います。

市民体育館は、二十八日(木)午前中までです。年始は、四日(木)が午前中まで、五日(木)から平常通り行います。

図書館・市民会館・公民館

図書館の本の貸し出しは、二十七日(水)までです。年始は五日(金)から貸し出します。

市民会館・公民館は、二十八日(木)午前中まで、年始は、四日(木)が午前中まで、五日(金)から平常通り行います。

狭山火葬場

年末の火葬業務は、三十日(土)まで平常通り行います。年始は、四日(木)から業務を開始します。ただし、二日、三日の午前十時から正午まで、狭山火葬事務所において、火葬申し込み

のみを受け付けます。※電話受付はいたしません。

燃えるゴミは

30日午前中まで

燃えるゴミとし尿の収集は、三十日(土)午前中までです。三十日午後から一月四日までは、ゴミ収集とし尿のみ取りは行いません。

燃えないゴミの最後の収集日は、火曜日地区が二十六日(火)、水曜日地区が二十七日(水)、木曜日が二十八日(木)です。年始は、ゴミ、し尿とも五日から平常通り行います。

お正月のゴミは

紙袋で保存

三十日午後から一月四日までのゴミは、収集所に出さないでください。年末年始のゴミは、ポリバケツが市指定の紙袋に入れて保管し、収集が始まる一月五日(金)以後にお出してください。なお、紙袋の場合は五日以後に、一度にたくさんださないで、一日に一袋ずつですようしてください。

市指定の紙袋は、町会を通して、二十五日ごろまでに無料配布します。町会に加入されていないご家庭には、二十七日まで市役所衛生課清掃係で直接配布します。

訂正

十一月二十五日発行、市のの記事中、星野完司の電話番号5315062は、5913305の間違いでし。お詫びして訂正します。