

ふっし 広報



10 月 1978
No. 199



しまった もう遅い

現代は、まさに車社会。車なしでは一日として生活できないのが現状です。しかし、便利な時代になったとはいえ、車は一つ間違えれば動く凶器になりかねません。ドライバーの人のちょっとした不注意が事故を起こし、毎日何十人の尊い命が奪われています。車を運転する人は、しまったではもう遅すぎます。お互いに交通ルールを守り、交通事故を起さないようにしましょう。特に十月から十一月にかけては行楽シーズン。家族ぐるみや友達同志で楽しく、車ででかける機会も多いと思います。楽しい一日が交通事故の大惨事で吹き飛んでしまつては大変です。交通事故には十分注意しましょう。

過信しすぎが 一番危険

よく「おれは、ドライブレクニックには自信があるからどんなにスピードを出しても、とっさの場合はハンドルとブレーキで逃げる自信がある」と自慢げに語っている人がいますが、ドライバーで一番危険なのは、この過信です。年配者より若い人、妻子のいる人より独身の方が強くなる傾向があります。

すが、過信しすぎるといつかは大事を起す結果になります。

シートベルトは命綱

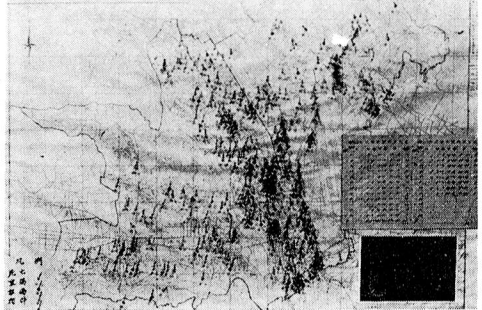
車は、いくら安全運転を守っていても交通事故にあうことがあります。酒酔い運転や信号無視をする無謀運転者に衝突されては防ぎようがありません。こうしたとき、あなたの身を守ってくれるのがシートベルトです。車に乗ったらシートベルトを忘れずに着用しましょう。



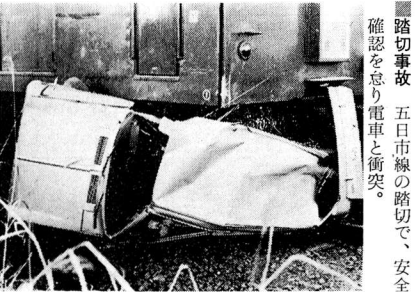
■国道16号線の事故 普通乗用車のドライバーの飲酒運転。センターラインをオーバーし、対向車線の大型トラックに衝突。普通乗用車のドライバーは、25歳の若さで死亡。

■交通事故発生地点図 53年9月30日までに福生管内で起こった交通事故発生現場。秋川市、羽村町、瑞穂町にくらべ福生市内の交通事故が多い。

昭和53年
交通事故発生地点図



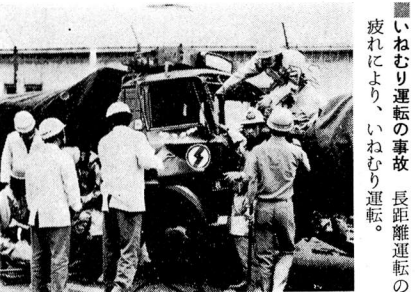
■交差点の事故 交差点での信号無視。電柱とブロックべいに衝突。



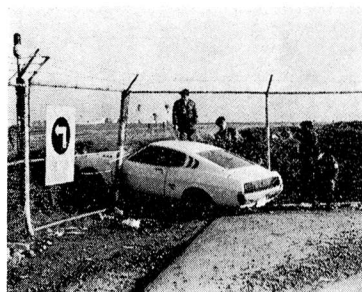
■踏切事故 五日市線の踏切で、安全確認を怠り電車と衝突。



■追突事故 大型トラックの運転士の前方不注意とスピードの出しすぎで追突。車両火災を起こしドライバーと助手席の女の子二人が死亡。



■いねむり運転の事故 長距離運転の疲れにより、いねむり運転。



■わき見運転の事故 横田基地そのの道路でわき見運転。飛行機につい見とれ、金網を突き破る。

一般会計第二号 四億九千万円を追加

53年度補正予算

九月十二日から二十六日まで開かれた定例会市議会で昭和五十三年度一般会計第二号、国民健康保険会計第一号、下水道事業会計第二号、区画整理事業会計第二号の補正予算が議決されました。

一般会計

歳入面では、市税の調定増の八千三万円と地方交付税二億一千二百五十万円、昭和五十二年からの繰越金一億八千三百二十七万円など四億九千六百五十八万円が増額され、総額七十八億八千八百一十一万円になりました。

歳出面では、消防事務都委託負担金一千三百七十四万円、小学校施設修繕費一千七百七十七万円、一中・三中のテニスコート改良費に三千二百八十四万円、武蔵野台テニスコート改良費に三千八百万円などが増額されました。

歳入では、国庫支出金や繰越金など六千五万円を追加し、総額九億九千七百三十三万円になりました

歳出では、国・都支出金精算還付金九百三十万円、予備費四千九百四十五万円などが増額されました。

下水道事業会計

歳入では、分担金及び負担金や繰入金など一億二千六百五十四万円を追加し、総額十三億三千百六十六万円になりました。

歳出では、公共下水道工事費一億一千万円、工作物等移設補償料一千万円が増額されました。

土地区画整理事業会計

歳入では、分担金及び負担金と繰越金、一千九百六十二万円を追加し、総額二億七百四十五万円になりました。

歳出では、加美平地区業務委託料一千七百万円、建物及び工作物移転補償料二百万円が増額されました。

文化財調査報告書

長沢遺跡

お分けします

福生市文化財調査報告書の長沢遺跡をお分けします。値段は、一冊一千円です。

この調査報告書は、市内にある郷文

国民健康保険会計

歳入では、国庫支出金や繰越金など六千五万円を追加し、総額九億九千七百三十三万円になりました

歳出では、国・都支出金精算還付金九百三十万円、予備費四千九百四十五万円などが増額されました。

下水道事業会計

歳入では、分担金及び負担金や繰入金など一億二千六百五十四万円を追加し、総額十三億三千百六十六万円になりました。

歳出では、公共下水道工事費一億一千万円、工作物等移設補償料一千万円が増額されました。

土地区画整理事業会計

歳入では、分担金及び負担金と繰越金、一千九百六十二万円を追加し、総額二億七百四十五万円になりました。

歳出では、加美平地区業務委託料一千七百万円、建物及び工作物移転補償料二百万円が増額されました。

遺跡では一番大きい長沢遺跡の三度にわたる調査結果をまとめた資料です。

ご希望の方は、教育委員会社会教育係(☎5215151)でお求めください。

なお、文化財調査報告書の福生市の民俗(七百円)、福生不動尊遺跡発掘調査報告書(八百円)、福生市の遺跡(四百円)、福生村誌稿・熊川村誌稿(七百円)も残部があります。

みんなの力で 資源回収

11・12月は資源ゴミ回収強化月間

資源有価物の回収は、資源の保護・ゴミ減量・ゴミ処理の経費節減に大きな効果をもたらします。

日ごろ、各町会・各種団体で行われている資源集団回収運動の輪をさらに大きく広げるため、11月・12月を資源ゴミ回収強化月間と定め、全市民による運動を展開することになりました。

みんなの力で、身近な資源を再利用のレールに乗せ、ゴミに対する認識を深めましょう。

強化月間中は、各町会ごとに活発な資源集団回収が行われます。みなさんのご協力をお願いします。



青少年協だより

万引少年増えています

最近の青少年をとりまく社会環境の変化は、シンナーの乱用、暴走族など青少年の行動に大きな影響を与えています。特に、小・中・高校生の万引の増加には驚きます。

万引は、買物をするふりをして、商品を盗むことですが、これはたとえ小さな安い物であっても犯罪になります。万引は、青少年にとって「手軽に欲しい物が手に入る」ため、まねされやすく遊びのような形で発展するおそれがあります。中には罪の意識もなく集団で万引したり、友達に自慢したり、万引競走までする者がでています。このようなことがくり返されますと「罪

「悪いこと」の意識がうすれ大きな非行に発展していきま。小さな万引がやがて大きな犯罪につながることを考え、親として子供の持ち物、行先など絶えず注意の目を向けましょう。

万引防止のため親として注意すること

親子の話し合いの中で「万引は犯罪である」ことをよく教えましょう。

買い与えに覚えのない物や見覚えのない物(衣類や装飾品)をもつていないか気を付けましょう。

目的もなくスーパーマーケットやデパートなど出入りさせないよう注意しましょう。

集団での万引が多いので、友達づき合いを十分に注意しましょう。

注意して直らなかつたり、困ったときは、教育委員会(☎5215151)や少年相談をご利用ください。

市価の約半額

消火器をあっせん

市では、火災シーズンに備えて消火器をあっせんします。値段は市価の約半額。消火薬の詰め替えも行います。料金は、三割引きで四千五百円前後です。消火器の無料点検も行います。

- A、蓄圧式粉末ABC消火器一・五キログラム入り……………五千三百円
 - B、蓄圧式粉末ABC消火器三・五キログラム入り……………八千五百円
 - C、蓄圧式ABC強化液消火器三リットル入り……………七千八百円
 - D、蓄圧式ABC強化液消火器四リットル入り……………八千二百円
- 消火器を希望される方は、十二月十日まで(当日消印有効)に、ハガキで福生市本町五番地、福生市役所市民課防災係(☎51-1511内線266)までお申し込みください。

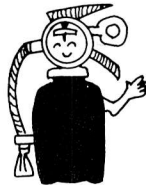
ありがとう

ございました

ご 寄 付



- 土地(熊川字武蔵野 1,682-1 面積1.82㎡を道路用地として……………熊川 1,682-1 関口一夫氏
- 土地(熊川字武蔵野 1,484 面積16.3㎡)を道路用地として……………昭島市大神町202 橋本勇蔵氏
- 土地(熊川字武蔵野 1,484 面積55.81㎡)を道路用地として……………昭島市福島町754 染谷島吉氏
- 土地(熊川字武蔵野 1,484-9 面積47㎡)を道路用地として……………熊川川,396 谷部 登氏
- 中学生用スカート21枚……………(株)長崎屋福生店



ハガキには、①消火器の略称(A~D)と数量 ②薬剤詰め替え希望者は消火器の機種 ③住所、世帯主の氏名、電話番号をお書きください。消火器は、ハガキ到着後十日以内に申し込まれたハガキを持って、業者が直接お届けします。代金は、現金は、引き換えにお支払いください。

日まで(当日消印有効)に、ハガキで福生市本町五番地、福生市役所市民課防災係(☎51-1511内線266)までお申し込みください。

われらスポーツマン

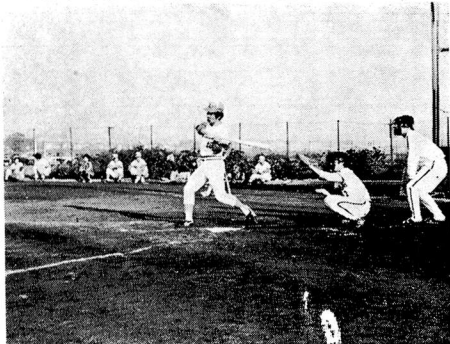


第9回 早朝野球連盟

午前五時三十分、朝のしじまを破る大きな声、プレーボール。早朝野球連盟の秋季リーグ戦の試合開始。この早朝野球連盟、会社や商店の休みが平日なので、野球をしたくても仲間や対戦相手が見つからないう者同志が集って、今年四月に結成したのも。

出場チームの選手の職業は、早朝野球らしく、新聞配達の人、飲食店の人、商店に勤めている人など、日曜日に行われる市民大会などに出場できない人がほえているので、昼間行われる試合より、時間については格段に厳しい。たとえば、試合開始時間に十分遅れると負け。試合は、一時間三十分以内で行う。七回まで進んでいなくても時間になれば自動的に勝負は決定。だから試合はこびは、高校野球と同じ。攻守交代時などキビキビした動作がすがすがしい。

▼朝早くから野球を楽しむ選手たち



「思いやりがあるんですよ。少しでも多くの時間、プレーを楽しみたい。そのためには、攻守や選手交代をなるべく早くする。だからだしてたら仕事に差しつかえますからね」と松下事務局長。十月二十日からは、体育大会の一環として、早朝野球トーナメント戦が開かされる。「好きなんだね、みんな。四時半起きでやるんだから。でも、朝の涼しさの中での一試合が、最高に気分がいいんだ。眠れも飛んでいくね」と会長の細瀬さん。当面の課題は、一日も早く体協に加盟すること、それと仲間を増やすこと。連盟についてのお問い合わせは、松下邦男さんへ。☎51-0676

国民年金だより

国民年金のしくみ



国民年金は、国民の老後やケガや病気で収入がなくなったときの生活の安定をはかることを目的としています。国民年金事業は、国民の生活の安定をはかることを年金制度により達成しようとするものですから国が管理し、責任をもって運営しています。実施機関は社会保険庁長官ですが、事務の一部は都知事や区長町村長に委任されて運営されています。

みなさんが納められた保険料は、国民年金に加入した人の毎年の支払財源としてあてられる外、積立てられ、その額は一年間に一兆円をはるかに超えています。しかし最近では、受給者が急増し、年間の年金支給額も一兆円を超え積立金は年々減っています。過去の

貴重な積立金は安全性を守りながら国の資金運用性に預けられ、将来の年金支払に備える財源の増殖にあてられています。

現在の有利な年金レベルを保つには、みなさんの積立した保険料を利子ではなく、とても賤いで使わせてあげるのは、国が年金給付額の三分の一と年金事務経費を負担しているためです。ですからみなさんが納められる保険料をまるまるみなさんが受取る年金の支給源にだけ使えるわけです。

みなさんが国民年金に加入した場合つぎのような年金が受けられます。

年金の種類	条件	年金額
老齢年金	25年以上(年齢に応じて24年から10年まで短縮) かけ金を納めた人が65歳になったとき	25年納付 455,100円 40年納付 728,200円
通算老齢年金	国民年金に加入した期間と厚生年金や共済組合などに加入した期間または配偶者期間とを合わせて25年以上(年齢に応じて短縮されます) ある人が65歳になったとき	1,300円×かけ金を納めた月数
障害年金	最近1年(厚生年金や共済組合などの加入期間も通算します)以上かけ金を納めている人が病気やケガをして身体障害となったとき	1級障害 577,600円 2級障害 462,100円
母子年金	最近1年以上かけ金を納めている妻が夫を亡くし18歳未満の子と一諸に生活しているとき	子等1人の場合 462,100円
準母子年金	最近1年以上かけ金を納めている女の人が父や息子などを亡くし18歳未満の孫や弟妹と生活しているとき	子等2人の場合 486,100円 子等が3人以上の場合 は3人目から1人につき 4,800円を加算する
遺児年金	最近1年(厚生年金や共済組合などに加入した期間も通算します)以上かけ金を納めている父や母が亡くなり、18歳未満の子だけが残されたとき	

★この他に夫婦年金、死亡一時金があります。

請求は五年以内に

年金を受けるには、その権利を持つ人が自分で請求しなければなりません。せっかく権利ができて受ける人から請求がないと年金は支給されません。請求期限は、五年以内です。五年を過ぎると時刻により年金を受けられなくなります。

前表のように一定の受給要件を備えずに請求する人があります。請求すれば、年金手帳、金融機関の預金通帳が必要ですが、くわしいことは、年金係へご相談ください。☎51-1511 内線3-14

保険だより

10月14日までに

納入通知書郵送

十月から来年三月までの、保険料納入通知書は、十月十四日まで郵送します。十四日を過ぎても届かない人は、保険年金課保険係(☎51-1511 内線3-12)まで、ご連絡ください。

保険料の決め方

保険料は、お互いに助け合うというたてまえから普通、世帯の所得、固定資産、加入者を基準にして決めます。基準は、各市町村によって、多少違

いますが、福生市では、次の四つを基準に決めています。

所得割Ⅱ前年中の所得に応じて計算。
資産割Ⅱ世帯の固定資産税をもとに計算。
均等割Ⅱ加入する人数によって計算。
平等割Ⅱ一世帯につき、定額を決めて計算。

以上の四つの基準から、それぞれの金額を計算し、合計したものが年間保険料です。なお、所得や固定資産税が基準以下の場合には、均等割と平等割の合計が保険料です。

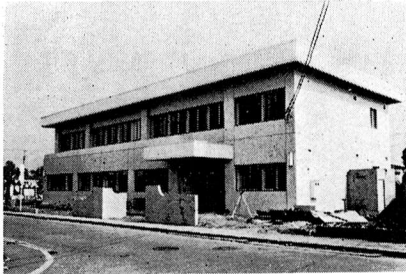
仮算定と本算定

一年間の保険料は、年度初めの四月に決定できれば一番よいのですが、計算の基礎となる前年の所得が、三月に申告され、七月に決定するため計算ができません。

このため、四月から九月までの保険料は、前年度保険料の二分の一に相当する額を、納めていただきます。これが仮算定です。

その後、前年の所得が確定した後で医療費に見合った保険料率を決定し、年間保険料を十月に本算定します。十月以降の保険料は、年間保険料から仮算定分を差し引いた額になります。また、年度の途中で、国民健康保険から社会保険などに移った場合や、社会保険などをやめて、国民健康保険に加入したときは、異動した年月日を基準にし、月割で保険料を決めます。

▼市民体育館横に建設された健康センター



11月1日オープン

健康センター

市民の健康管理を図るため、今年の三月八日から工事を進めていた、健康センターが十一月一日にオープンいたします。

健康センターは、工費約一億円をかけ市民体育館横の北田園二一五七七に建設されました。建物は二階建て。面積は一階が三五八・五平方メートル、二階が三一七・〇六平方メートルで、延べ六七五・五六平方メートルです。健康センターがオープンしますと、いままです予防衛生センターで行っていた各種予防接種、母子健康管理業務や

中福生会館の六・九か月検診、市役所の休日診療業務などが健康センターで行われることとなります。

▼健康センター案内図



なお、健康センターの電話番号は51-1151です。休日診療所はいままでどうり☎52-10099です。

宅地開発等指導要綱

日照関係除かれる

十月十二日から東京都条例にもとづく日影規制(広報特集号十月発行)が適用されます。

これにともない、市内における無秩序な宅地開発を防ぐためにつくられた「福生市宅地開発等指導要綱」の第四、中高層建築物の日照に「事業主は建築の設計にさきだつて、日照の影響について付近住民と協議しなければならぬ」と決められていましたが、十月十二日以降からは日影規制に基づいて建築すればよいことになりました。

なお、その他の宅地開発指導要綱については変わりありません。ご協力を願います。

下水道工事にご協力を

下水道は、水質の保全、公衆衛生の向上などから考えてどうしても必要な施設です。福生市の公共下水道は、6月に約124ヘクタールが供用開始になりました。しかしまだほんの一部です。市では、市内各所で下水道工事を進めており、市民のみなさんにはご迷惑をおかけしていますが、一日も早く下水道を完備し、明るく住み良いまちづくりのため、みなさんのご理解とご協力をお願いします。

第1回

老人運動会

福生市社会福祉協議会では、老人クラブ会員と市内にお住まいの60歳以上の方を対象に、健康増進と親睦くをはかるため、老人運動会を行います。みなさんお誘い合わせの上、ご参加ください。

日時=10月30日(月)午前10時~午後3時 場所=市民体育館 参加方法=老人クラブ加入者は各クラブ会長へ。未加入者は社会福祉協議会事務局へ申し込みください。☎52-2121 申込期限=10月25日まで。主催=福生市社会福祉協議会 後援=教育委員会

11月1日

巡回無料法律相談

東京三弁護士会、法律扶助協会のご協力を得て巡回無料法律相談を開催いたします。

相談内容は土地、家屋の紛争、お金の貸し借り、相続など、一切の法律相談に応じる外、法律事務の手続なども指導いたします。なお、相談におい出のときは、なるべく関係書類をお持ちください。

日時=11月1日(水)午前10時~午後4時 場所=商工会館二階会議室(市役所前の建物) 相談員=東京三弁護士会の弁護士

ご覧ください

第9回 市民文化祭

第九回市民文化祭が十一月三日から五日、十一日、十二日の五日間開かれ

ます。会場は、市民会館、公民館、福祉会館です。開場時間は五日間を通して午前10時からです。文化の秋、芸術の秋です。ご家族おそいで、お出かけください。なお、駐車場が狭いため、車でのご利用はご遠慮ください。

初心者

バドミントン教室

日時 十月二十六日(木) 午前十時～正午 以後毎週木曜日 全六回 場所 市民体育館 対象 一般市民 定員 先着三十人 参加費 千円(シャトル代) 申込先 十月二十二日から直接市民体育館へ。 ☎52-15511

東京ヴィヴァルディ

ジョイントコンサート

東京女声アンサンブル

「東京ヴィヴァルディ(合奏団)」と「東京女声アンサンブル」が四季からビートルズナンバーまでお聴かせします。芸術の秋をお楽しみください。日時 十月二十二日(日) 午後二時開演 場所 市民会館 入場券 高校生以上前売千四百円、当日千六百円。中学生以下前売八百円、当日千円(小

表紙は語る



つい二三年前までは、多摩川堤にも、すずきが白いじゅうたんを広がっていたが、もう今年は見あたらぬ。子供たちといっしょにやっとの思いをして、見つけたすずき……すずきも街中から郊外へ、だんだん姿を消して行く。
あなたの声を広げ……身近な話題や広報についてのご意見などなんでもどうぞ。 ☎51-1511内線214



硬式テニス教室

学校就学前のお子さんはご遠慮ください。入場券発売所 市民会館、西友ストア、かたばみ楽器店、マルフジフードセンター(熊川南店) 主催 市民会館・福生団地店 主権 市民会館 ※駐車場が狭いため車はご遠慮ください。

日時 十月二十九日(日) 午前九時～正午 以後毎週日曜日 全五回 場所 福生高校テニスコート 対象 高校生以上で、市内に在住・在勤・在学の方

方 定員 先着三十人 申込先 十月二十三日から市民体育館内社会体育係へ。 ☎52-15511

子どもの

教育と文化

最近子どもの生活力のなさが大きな問題になっています。学校教育とあわせて、子どもにととの遊びや文化の意味を考えたいです。

日時 十一月十五日(水) 午前十時～正午 以後毎週水曜日 全五回 場所 公民館 テーマ 子どもたちは子どもとマスコミ、子どもと遊び。定員 先着三十人 申込先 十月二十五日から公民館へ。 ☎2-11711

54年度

市職員募集

職種 事務職 募集人員 若干名 受験資格 昭和二十九年四月二日以降に生まれ来春三月大卒卒業見込みの方。(体育学部・司書・社会教育主事課程終了した方を含む)ただし、体育学部・社会教育主事課程終了の方については、昭和二十七年四月二日以降に生まれた方。募集期間 十一月一日から六日まで、ただし、土曜日の午後、日曜日・祝日郵送は受けつけません。申込書類 職員採用資格試験申込書(庶務職員課人事係にあります)、履

歴書(写真を添付し自筆)、卒業証明書(卒業見込証明書)成績証明書各一通 一次試験日 十一月十二日 場所 福生第一中学校 試験科目は一般教養、作文(課題方式) 合格発表は合否にかかわらず本人宛に文書で通知します。申込先・お問い合わせ 庶務職員課人事係へ。 ☎51-1511内線244

受付開始は11月1日から

市内の幼稚園入園

来年度、市内私立幼稚園の園児募集を行います。入園願書は、十一月一日から受け付けます。入園案内書、申込書の配付は十月二十五日から各幼稚園で行います。くわしいことは、各幼稚園へお問い合わせください。

牛浜幼稚園

熊川九六〇 ☎51-3159

聖愛幼稚園

熊川四九〇 ☎51-3928

清岩院幼稚園

福生五〇九 ☎51-0334

福生多摩幼稚園

福生一、二七六 ☎51-4429

訂正 九月二十五日発行市のお知らせ表面、旧軍人、軍属に一時金一万五千円は、旧軍人等に一時金二万五千円の誤り、また裏面カレンダー中、十月十日の市民体育館無料開放は誤りでし

た。おわびして訂正いたします。