

ふっし 広報



8

月 '78
No. 197

■市の人口 8月1日現在 48,189人 男23,896人 女24,293人 世帯数16,230 □発行 福生市 □編集 企画財政課広報広聴係 ☎ 51-1511 内線214~5

9月1日は防災の日



できていますか いざというときの準備

昔から、こわいものとして「地震」「かみなり」「火事」「おやし」「あげられています。その中で「地震」が一番こわいものとして考えられてきました。それは、「地震」は予知できないし、人間の力で防げない、自然現象として考えられてきたからです。しかし、科学の進歩は、「地震」のしくみを明らかにしつつあります。

地震は人災？

地震は人災？……いいえ地震は、まさしく天災です。しかし、地震による被害は、人災によるものが多いようです。

今から、五十五年前に起きた関東大震災の被害の様子を見ると、地震そのもので倒れたり壊された家は約三千九百棟、死者約七百人でしたが、火災によって焼けた家は約三十七万棟、焼け死んだ人は、約五万二千人にもなっています。

地震という天災によって引き起こされた火災という人災によって、被害がとてつもなく大きくなったのです。

グラツときたら

火の始末

グラツときたら火の始末、何がなんでもそのひとことです。揺れが激しくとつさに火を消すことができます。

地震が起きることは防げなくても、地震に伴って起きる火災や人災は、科学の力や人間の力で、最少限にくい止める事ができるのではないのでしょうか。九月一日は防災の日、天災は防げなくても、人災は防げるはず。明日では遅すぎます。今日から、いざというときの準備をしておきましょう。

水、食料、非常持出品

用意はできていますか

水、食料、非常持出品の用意はできていますか。ふだんから準備しておかないと、いざというとき、右往左往するばかりで本当に必要なものを持出すことができません。あわてず冷静に、いつでも悔いを残さず避難できるように、次のような品物を、リックサックや非常持出袋にまとめておきましょう。



震度0・無感覚		震度1・微震	
震度2・軽震		震度3・弱震	
震度4・中震		震度5・強震	
震度6・烈震		震度7・激震	

家の中で一番安全な場所は、風呂場やトイレの中など、柱の多い場所。大きな揺れは一分以内。その間は、丈夫な机やベッドの中、柱の多いところに身を寄せる。もぐり込むところがないときは、座ぶとんなどで頭を守る。タンス、戸棚、本棚などは倒れるから近

一番安全 風呂場とトイレ

ら、次の行動は、外に飛び出すこともなく、スキを見て火を消すこと。大きな揺れは一分以内。関東大震災の例を見ても、地震より火災の方がずっと恐ろしい。グラッときたら、すぐ火の始末をお忘れなく。

避難場所は 近くの小・中学校

いざというときの避難場所は、市内の小・中学校と柳山・南公園です。あなたの家族の避難場所は決めてありますか。
大災害があったときは、電話や電報などの通信手段は使えなくなります。もしものときに備えて、家族が避難する場所、目標を決めておきましょう。

寄らない。二階は一階よりも安全。あわてて階段を降りたり、窓から飛びおらない。

地震は どうして起こる

地震がどうして起こるかは、いくつかの説がありますが、その主な説として、地球の中にある高熱のマントルが対流を起こし、これに引きずられて地震が起こるとする「マントル対流説」と、溶けた岩石（マグマ）が地殻の割れ目に入りこんで地震が起こるとする「マグマ貫流説」とがあります。

マグニチュードは 大きな震度は揺れの強さ

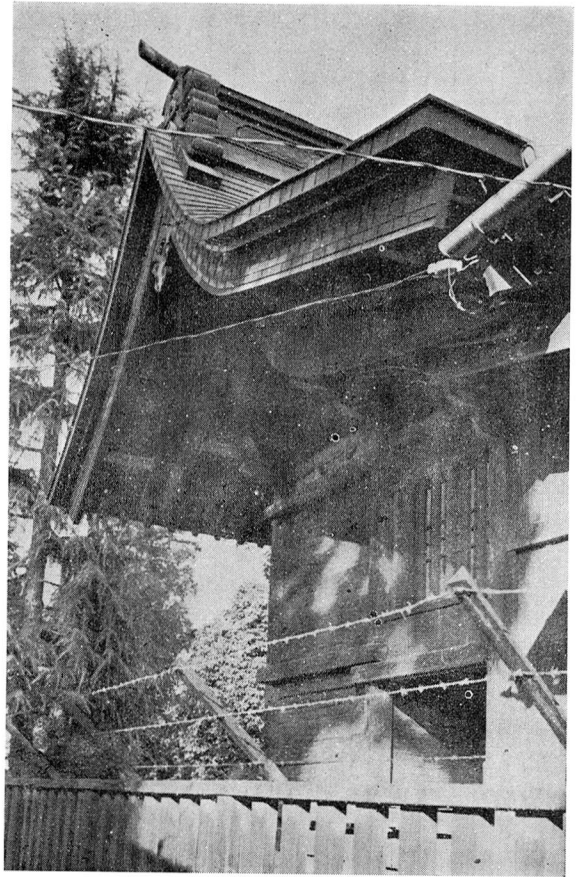
地震の大きさと強さをあらわす尺度に、マグニチュードと震度があります。マグニチュードは、地震エネルギー

の大きさをあらわすための尺度で「M」という符号であらわし、数が多いほど規模の大きい地震であるといえます。

震度は、観測地での揺れの強さをあらわす尺度です。このため任んでいる地盤、地勢などにより、発表される度数と実感が異なることもあり、震度を階級別に区分したものを「震度階」といい、わが国では左の図のように八階級に分けられています。

地震が起きると、その震動が震源から波のように広がって行きます。これを地震波といいます。この波には、ガタガタと小さく揺れるP波（縦波）、ユサユサと水平に揺れるS波（横波）大きく速度も速く揺れるL波（表面波）の三種類があります。

熊川神社本殿 市重宝に指定



熊川神社本殿（附棟札三枚）が、七月十一日に、市重宝として、文化財指定されました。これは、市文化財保護条例に基づいて、今年四月二十七日に教育委員会から文化財専門委員に諮問されていたもので、六月七日に答申され、今回の指定となったものです。

熊川神社本殿 構造形式は、一間社流れ見世棚造り、目板打流し板葺で、簡素な形式の中に力強い造形を見せている。見世棚造り神社本殿としては、大規模であり、市内の建築物では最古のもので、慶長二年に建てられたと推定される。

附（つげたり）棟札三枚

慶長二年（一五九七）の棟札

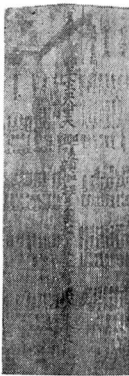


附（つげたり）棟札三枚

正保三年（一六四六）の棟札



寛文十一年（一六七二）の棟札



年金



だより

障害福祉年金の

請求を

日常生活が著しく困難な障害をお持ちの二十歳以上の方で次の要件の内どれか一つに該当するときは、障害福祉年金が受けられます。

- 一、昭和三十四年十一月一日前に、すでに障害の状態にあった。
- 二、国民年金の被保険者となる前のケガや病气により障害者となった場合で、そのケガや病气を初めて医者にみてもらった日(初診日)が昭和三十六年四月一日前か二十歳になる前

であること

三、国民年金の被保険者となった後にケガや病气が原因で障害者になったが加入期間が短かいため、障害年金が受けられない方。保険料を滞納していないこと

四、明治四十四年四月一日までに生まれた方で、昭和三十六年四月一日以後のケガや病气が原因で障害者となった場合。

なお、他の公的年金を受けているときや本人、扶養義務者の所得が一定以上ある場合は支給されません。

該当されると思われる方は、保険年金課年金係へお気軽にご相談ください。
☎51-154311内線314

加算年金で

より多い年金を

かけ金をもっと増やして、より多くの年金をもらいたいという方のために、加算年金(付加年金)があります。

かけ金は、普通の年金かけ金の月額二千七百三十円に四百円を上積した三千百三十円です。加算年金に入り二十年間年金を納めると普通の年金より月額五千元、年額六万円が加算されます。

ご希望の方は、納入通知書と、印かんを持って保険年金課年金係へ直接おいでください。

われらスポーツマン



第7回 ラジオ体操友の会

毎度おなじみなのだが、一人でやるとなると、意外にできないのがラジオ体操。どんな運動をするにも、始めと終りに必ず行うものだが……どうも軽く見られがち。

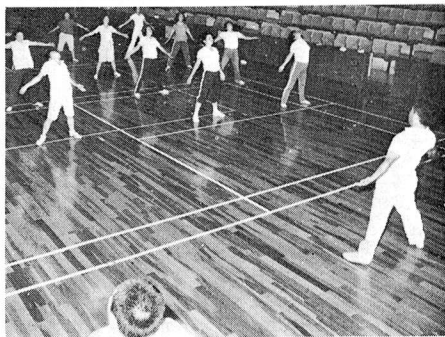
そこで、夏休みを前に、子供会などの地域のリーダーを対象に、正しいラジオ体操を覚えてもらおうと、市民体育館で七月十三日から三回にわたって、ラジオ体操講習会が開かれた。

指導者は、ラジオ体操友の会会員。この会は、五十一二年に、教育委員会が主催したラジオ体操指導者講習会で公認指導員になった参加者が中心でつくっており、会員は、十八歳から七十五歳までの五十人。

活動は、毎週月曜日午後七時三十分から九時三十分まで、市民体育館で行われている。内容は、ラジオ体操を中心としたレクリエーション。

「ラジオ体操というと、運動

▼夏休み前に正しいラジオ体操の特訓



前に、体をリラックスさせるだけと思ってる方が多いですね。でも、正しくやれば、体をほぐすだけでなく筋力をつけたり柔軟性を増すこともできるんです」と会長の荒井さん。

会の目標は、一人でも多くに正しいラジオ体操を覚えてもらうこと、ゆくゆくは、市内各所に常設会場をつくること。

「仕事に行く前、朝の新鮮な空気の中でラジオ体操。最高だと思いませんか。それも市内どこにも会場があり、そこに行けば気軽にできるとなれば」と会員のみなさん。

ラジオ体操を通して健康と住みよい地域づくり……会員のみなさんの夢はふくらむ。友の会のお問い合わせは、荒井辰雄さん(☎51-15431)へ。

福生駅東口土地区画整理審議会

委員の選挙を行います

福生駅東口土地区画整理審議会の委員の任期が満了を向かえるため、市では同委員の選挙を昭和五十三年十一月十二日に実施する準備を進めています。この委員は、関係権利者の代表者で福生駅東口土地区画整理内に土地を持つている方と借地権を持つている方の選挙により、それぞれ権利者別に選ばれます。

市では、選挙前にこれらの権利を把握するため、所有権者と借地権をすでに登記されている方については、九月十日現在の土地登記簿により調査をいたします。未登記の借地権者(借地法にいう借地権に限ります)については、市では調べられませんので、申告をしていただきます。

なお申告済の方で、申告後権利変動(変更・消滅・移転)のあった方も、

かっぱのバッジ発売

今年も十月一日の都民の日に向けてかっぱのバッジを発売します。ご希望の方は市役所経済課までおいでください。発売期間は八月二十日から十月一

権利変動届出書を提出してください。

申告(届出)は、九月九日までに、市備えつけ用紙により、都市計画課開発担当へ申告してください。この申告をいたしませんと委員の選挙権や被選挙権がなくなりますのでご注意ください。くわしいことは、都市計画課開発担当(51-1511内線344)へお問い合わせください。



▲区画整理が進んでいる福生駅東口

日までです。価格は、セット(五個入)五百円、単品百円。色は単品が白、セットは、赤・青・黄・緑・白の五色です。



▶人気を呼んでいる子供図書館

プレハブが

図書館に早がわり

夏休みに、子供たちにできるだけ多くの本を読んでもらうとスタートした子供図書館が人気を呼んでいる。この子供図書館は、市の呼びかけにに応じて、図書館から離れている地区の家庭や会館に「子供図書館」を開設してもらい、図書館から絵本を中心に二〜三百冊の子供用図書を借り受け、週一日貸し出しているというシステム。この呼びかけに答えて、現在、八か所でスタートしており、「ちびっこ図書館」もその一つ。

おらの話題

同図書館の館長、菅野登代子(南田園一―八―)さんは「ちょうどプレハブが空いていたので始めました。子供たちが本を読むのに少しでも役に立てば喜んでいます」と語っていました。

ミス七夕に町田さん

準ミスは岩井・山崎さん

約二千人の市民が見守る中で、第二十八回福生七夕まつりのハイライト、「ミス七夕コンテスト」が、五日午後七時から第一小学校校庭の野外ステージで行われ、ミス七夕に町田恵美子さん(二十歳、八王子市)、準ミス七夕に岩井良江さん(二十歳、羽村町)と山崎美枝子さん(二十歳、昭島市)がそれぞれ選ばれました。

コンテストは、福生市や近隣市町村から十六人が参加し、五人の審査員により二次にわたり審査されました。優勝された町田さん(二十歳)は「勝つことは思いませんでした」と喜びを語っていました。



▲左から岩井さん、町田さん、山崎さん

国民健康保険だより



が遅れますと医療機関への支払いができません。きまられた保険料は、必ず毎月月末までに納入してください。

保険料は

月末までに

国民健康保険に加入されているみなさんが納められている保険料は、国や都の補助金とあわせて、毎月医療機関へ、支払いしなければなりません。みなさんからの毎月の保険料の納入

入することができなかつたり、つい忘れてしまうことのないよう、保険料の納入には、口座振替をご利用ください。申し込みは、預金通帳(普通または当座)と通帳に使用している印かん、納入通知書をもって取扱金融機関へ。

くわしくは、保険年金課保険係(☎51-1511内線31213)へお問い合わせください。

心身障害児の

就学相談

教育委員会では、今年も心身に障害をお持ちのお子さんの就学相談を行います。

この就学相談を受けられる方には、あらかじめ「就学相談票」を出していただきますので、心身障害児の保護者の方のご協力をお願いします。

対象児

- 一、昭和五十四年四月に、小学校に入学する心身に障害を持つお子さん。
- 二、昭和五十四年四月に、都立盲ろう

・養護学校の小学部、中学部へ入学を希望されるお子さん。
三、現在、就学猶予、免除になっていて、昭和五十四年四月から就学を希望されるお子さん。

受付先 八月三十一日までに、就学相談票(教育委員会にあります)に、必要事項を書き入れ、市民体育館内教育委員会学務課指導係へ。
☎52-15513



下水道事業受益者負担金

納入は便利な口座振替で

受益者負担金の納入を、取扱金融機関があなにかわって、預金通帳から自動的に振替えて納入する、口座振替ができるようになりました。忙しくてつい納期を忘れたり、不在がちな方はご利用ください。

手続きは簡単です。納入通知書、預金通帳とその通帳に使用している印かんを持って、取扱金融機関または、市役所下水道課管理係へ申し込んでください。申し込んだその期は現金で納めていただきますが、次の納期からは自動的に納入されます。

なお、領収書は完納されますと市がお送りいたします。

くれいことは、下水道課管理係へお問い合わせください。
☎51-1511内線352

8月27日震災訓練

サイレンが

鳴ります

九月一日の防災の日を前に、市では八月二十七日午前十時から正午まで震災訓練を行います。

訓練は、関東地方に地震が起これ、市内でも火災が発生し、混乱が生じているとの仮定で、市役所に災害対策本部が置かれ、市内五か所で行われます。

なお、当日は、午前十時にサイレンを鳴らしますので、各家庭でも震災に備えて、火の元の点検や避難訓練を行います。

農業委員決まる

7月20日付けで、つぎの方々が新しく農業委員に決まりました。

委員の方々には、今後3年間、農業経営の合理化、農業生産力の発展などに努力していただきます。

農業委員(敬称略)

- 石内芳男(熊川 46)・岩田文三(熊川398)・森田敏夫(熊川736)・井上誠三(福生 470)・森田 正(熊川618)・佐伯乙七(熊川 952)・笹本平八郎(福生 590)・渡辺房一(本町97)・石川政一(熊川 55)・高橋芳雄(牛浜 40)・田村彰一(福生1,104)・町田弥一(福生1,203)・林 幸男(熊川 695)・笹本太郎(福生 281)・村尾栄次(福生 804)・村野 弘(福生 419)

音楽講座

クラシックからポピュラーまで

音楽理論の初歩から、作曲、編曲まで行います。講座内容は、参加者と講師との話し合いで進めていきます。

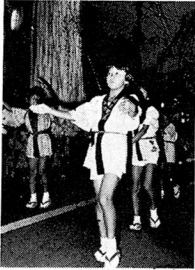
日時 九月二十日(土) 午後七時三十分～九時三十分 以後毎週土曜日 全十五回 場所 公民館 定員 先着十五人 講師 吉田 稔氏 申込先・お問い合わせ 八月二十三日から公民館へ。☎52-1171

市民名画劇場

禁じられた遊び

日時 八月二十日(日) 午前十時と午後二時の二回 題名 禁じられた遊び 文部省特選 監督 ルネ・クレマン 上映時間 一時間三十分 定員 各回とも先着二〇人 入場無料 場所 市民会館 主催 市民会館

表紙は語る



朗読奉仕

入門講習会

視力障害者のための朗読テープ制作を手伝う、朗読奉仕入門講習会です。

日時 九月十日(日) 午前十時～午後三時 場所 福祉会館 参加費 五百円(資料・昼食代) 主催 福生市社会福祉協議会ボランティア登録団体 福生いとでんわ 申込先 九月五日までにハガキ、または電話で福生市社会福祉協議会(牛浜一六三)へ。☎52-1212



「ハアア 意気がひらいて 笑顔で 任んでヨ 夢が花咲く 街づくり」と 福生音頭の曲にのって、子供たちも大人たちも踊りました。福生七夕まつりの初日を飾る民踊パレード。

今年、民踊パレードに参加したのは三十二団体、約千九百人。各団体ともおそろいのゆかたや工夫をこらした衣装に身をかため、七夕の夜を踊りまくっていました。

若い市民の講座

生き方と人権を考える

日時 8月26日(土) 午後7時30分から 以後隔週土曜日 全7回 場所 公民館 内容 心障者問題から生き方、人権を考える 講師 心障者施設・医療機関職員 定員 先着10人 申込先 8月23日から公民館へ。☎52-1711

文化教室

俳句コース

日時 8月28日(月) 午後1時～3時 以後毎月第2・4月曜日 全10回 場所 公民館 内容 やさしい俳句の作り方と味わい方 定員 先着30人

社交ダンスコース

日時 9月2日(土) 午後7時30

分～9時30分 以後毎週土曜日 全10回 場所 福祉会館ホール 定員 先着男女各30人 申込先 いずれのコースも8月23日から公民館へ。☎52-1711

私立幼稚園児に

補助金

該当者 福生市にお住まいで、私立幼稚園に通っている園児(3歳児～5歳児)の保護者で、幼児の保育料を納めている方。
補助額(月額) 3歳児=1,000円 4歳児=2,800円 5歳児=3,000円
今回の支給は前期分の4月から9月分です。
申請期限 9月16日(土)まで
申請先 市内の幼稚園に通っている方は各園でまとめます。市外の幼稚園に通っている方は直接庶務職員課庶務係へ。☎51-1511内線242～3

市役所

パートタイマー

職種・募集人員 一般事務10人 応募資格 市内にお住まいの昭和8年4月2日から昭和28年4月1日まで生まれた女性の方。募集期間 8月21日～25日まで。応募方法 自筆の履歴書1通を庶務職員課人事係へ本人がご持参ください。勤務条件 給与は1時間当たり400円。その他に交通費として1日当たり60円支給します。勤務時間は午前9時から午後4時まで、ただし土曜日は正午まで。その他一定の試験等に合格された方は、一年間市役所のパートタイマーとして登録され、一時的に事務量が増加した場合に、必要に応じて一定期間勤務していただきます。お問い合わせは庶務職員課人事係へ。☎51-1511内線244