

# ふっし 広報



3月 '78 No.192

# なんでもどしどし学校へ

## 入学期を迎え先生方に聞く

入学期を迎え、はじめて子どもさんを小・中学校へ入学させるお母さん方が、入学前後のことなどについて、小中学校の校長先生にお伺いしました。

### 期待の中に

#### ちよっぴり不安



司会 入学式も間近ですが、お母さんにとっても、子どもさんにとっても、期待と不安の入りまじった時期だと思えます。みなさんいかがですか。

若林 子どもはランドセルを持って早く学校へ行きたいと言っています。親としては、みなさんと一緒に上手に給食ができるだろうか、数も数えられないけれど、不安があります。高崎 わたしも長男を小学校に入れるとき、まったく不安でした。それが就学時の健康診断とか一日入学で、次第に不安も消えました。入学当初は帰宅するまでとても心配でしたが、学校通信をみたり、学校行事などにはなるべく参加したりして、一学期の終わるころには安心できました。しかし、中学校の入学者父母説明会に出席して、みんな気なども小学校とは随分違うという感じがしました。

田中 中学生になる子どもさんの間には、上級生が怖い存在のように伝わっているようです。特に女子などに多いようです。小学校からの仲間も多いし、先輩もいるしそんなに心配はいりません。

むしろ、小学校では成績などに差があっても、中学では、改めて同じ一年生というスタートラインに並ぶわけですから、「おれはやるぞ」という大きな期待を持っていると思います。したがって学校としても大きな責任を感じます。

佐藤 いずれにしても、多少の不安はあると思います。学校としては入学後に一日も早く不安が消えさるよう努めたいと思います。

### 返事ができれば十分

若林 子どもはそれほどなくても、親としては、近所の子どもさんがしっかりしている、つい自分の子どもと比較したりして不安を感じます。

佐藤 学校としては、入学前に名前を呼ばれたら「ハイ」と元気に返事ができて、自分の名前が言え「頭がいたい、トイレに行きたい」などとはっきり言えば十分です。

### 家庭と学校との

#### 連携の中で

司会 親として入学後の教育のことや、子どもの将来像などについてはどうお考えですか。

若林 人に迷惑をかけない人間になってもらいたいですね。家では歳下の者は絶対にいじめるな、兄弟は仲良く、といったしつけをしています。

佐藤 それは素晴らしいですね。そのことは学校の教育目標の柱になっています。そのような家庭の指導がきつと学校という集団生活の中で生かされると思っています。家庭で社会のルールを厳しく指導していただくことが、学校教育をより充実したものにできるのです。学校教育の目的は成績の良し悪しではありません。困っている人がいたら、とんでいって助けてやるような、頭と心と体の調和のとれた人間を育てることにあるのですからね。



高崎 わたしも、どれだけ努力したかが問題であって、一生懸命やってみて

りでもそれで結構だと思います。司会 結果よりそれまでの過程が大切ということですが、親の気持ちの中には、教科の学習成績に対する期待が強いように思われますが。先目、市内の小中学生を対象に塾について調査しました。小学生の八パーセント、中学生の三六パーセントが、なにかの形の塾に通っていました。このことについて学校側としてはいかがですか。



田中 生徒が塾へ行く場合、誰々さんが行くから一緒にいきたいです。

が多い。カバンを持って出て途中で遊んでいたり、親が子どもの塾の名前も知らないことありますね。

司会 勉強のことは学校で担任と相談したりして解決するのが一番いいわけですが、仮に塾へ行かせるとしても、まず、担任の先生や教科の先生と相談されるかと、どんな塾かぐらいは親として知っておくべきことですね。高崎 わたしは家庭学習の方針として子どもに字を聞かれたとき、まず辞書を引かせるようにしています。

### 出席者 (敬称略)

- 小学校新入学生のいらっしゃる 母親 瑞江、若林
- 中学校新入学生のいらっしゃる 母親 高重子、崎八
- 福生第四小学校長 佐藤 武文、藤 文雄
- 福生第二中学校長 田中 貞雄
- 司会 福生市教育委員会 吉村 英雄  
指導主事

司会 それはいいですね。学校は勉強の仕方を学ばせる場所だと思えます。家庭の指導が、そういう形だとはなとうによいことだと思います。

### やはり成績も

### 気になります



若林 それそれでわかりますが、親としては、やはり成績のことも気に

ります。佐藤 親として学校の成績が気になるのは当然だと思います。しかし、成績が悪いといっても、その中にすぐれた科目があれば、その特色を更に伸ばしてあげるようにしむけて、こんなにこの科目ができるんだから、これもがんばるようにと励ましてください。子どもさんは喜んで努力しますよ。自分の子どもをほめられたい親は、親の資格がないという言葉があります。親の資格がないという言葉を言います。そうすれば子どもは素直ですから、自分の才能に自信を持って努力しますよ。

### 手を離しても

### 目を離すな

高崎 中学生の場合、親として進学の

ことや就職のことなど将来のことが気になるのですが。

田中 中学生は一年生と三年生では身体的な差も大きく、更に男女の差があったりして、難しい時期なんです。まだ未熟なんですけど、自分で考え、自分で処理しようとする時期なので、あまり細かく言うとかえって反ばつします。むしろ次第に手を離して、一方では目だけは離さないでもらいたいです。

進学についても、無理な背伸びをさせないで、自分に合った学校でがんばらせるのも、子どもの自主性を育てる上で必要なことだと思います。

### 一枚のはがきが

佐藤 小学校として特にお願したいことは、教育は愛情と信頼の上に築かれるものです。

例えば、父母のみなさんに万一先生方に対するご不満などがありましたもつたりしないようにして、悪口を言

子どもさんは純心ですから、子どもさんの前で先生方の悪口を言ったら、その瞬間から教育は破壊されてしまいます。

司会 子どもの教育には、暖かい家庭の援助が是非必要ですね。父母の暖かい気持ち、たとえ「はがき一枚」でも学校をバックアップしてくれる父母の声などが、どんなに教師にやりがいを与え、力となるかということです。

### なんでも

### どしどし学校へ

田中 子どもを人質にとられているから、言いたいことも言えないとか、学校に対する要望や、担任のことなどが遠回しに耳に入りますが、それでは問題の解決にはなりません。遠回しの声では途中で意味が通ってしまいうちもありません。学校に関することは、直接どしどし担任に相談されるか、わたしたちのところへ話してください。「こんなことはケシカランじゃないか」としかかってください。



佐藤 わたくしもまったく同じ考えです。子どもを追求するのは親の務めでもあります。決して遠慮はいりませ

ん。そのほかのこととしては、入学直後の子どもさんはやはり緊張しています。帰宅したら、学校のできごとなどをよく聞いてあげてください。わたしたちも、子どもさんにも父母のみなさんにも、楽しい魅力のある学校をしたいと思えます。親が夫婦の力をしながら、子どもさんだけ良い子になれといっても無理ですから、父母のみなさんも、子どもさんにとって素晴らしい父母になってください。

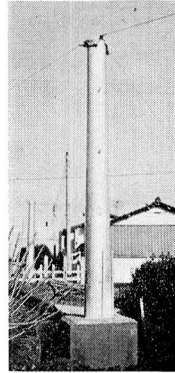
## 52年度補正予算

### テレビ共同受信施設に

#### 一千二百四十万円追加

二月九日の臨時市議会で、一般会計第四号、土地区画整理事業会計第三号補正予算が議決されました。

これより、一般会計は、一千八十四万九千円を追加し、総額六十八億二千九百八十七万二千円、土地区画整理事業会計が四千百四十四万円を追加し、三億四千八百九十七万三千円にそれぞれ増額されました。今回補正された一般会計の主な



▲原ヶ谷戸に建設中のテレビ共同アンテナ

ものは原ヶ谷戸、武蔵野台地区に建設中のテレビ共同受信施設工事に一千二百四十万円、設計委託料に四十三万円補正されました。また、親アンテナ用地購入費は、百八十七万円減額されました。区画整理事業会計では、加美平地区の純延補償料が四千五百五十四万円補正されました。

### 書道コンクール

#### 二中の加藤裕子さんが

#### 文部大臣奨励賞を受賞



▲文部大臣奨励賞を受賞した加藤裕子さん

全国小・中学生書道コンクール(全国共済農業協同組合連合会主催)で福生二中三年生の加藤裕子さんが文部大

臣奨励賞と全国農業協同組合中央会長賞を受賞しました。

このコンクールは、今年で二十一回目を迎え、全国一万枚あまりから四十九万三千点にのぼる作品が出品されました。

加藤さんの作品は、半紙の部で、中学生として一人の文部大臣奨励賞とあって大人顔負け。小学校五年生のときから書道に興味を持ちはじめ、現在でも週一回、二時間程度の練習で腕をみがいています。

なお、福生市では、加藤さんの外に三中一年生の四条裕之君が全国共済農業協同組合連合会長賞賞金に、また、二中二年生の大平伊豆美さんが銅賞にそれぞれ入賞しました。

## 下水道工事店

### 14店舗を指定

昨年十月に募集した下水道排水設備の指定工事店は三月六日、次の十四店舗に決まりました。

公共下水道が布設されますと、これを最大限に利用していただくため、各家庭のこれまでの排水施設は改善していただく必要があります。

各家庭では、台所や風呂場、便所など排水を必要とする位置を十分考慮しトラップをつけ、下水道本管からの臭気やガスが家の中へ逆流しないように工事を行ってください。

市が建設し、管理する範囲は「公共汚水ます」までです。それから先の私

有地内は、それぞれ各利用者が設置し、管理することになります。下水道排水設備工事は、市指定の工事店しかできません。工事を行うときは、市指定の看板のある工事店へ申し込んでください。

下水道についてのお問い合わせは  
下水道課へ ☎51-1511 内線284

▼下水道排水設備工事は  
この看板のある店へ

指定番号 第 号

福生市指定  
下水道工事店

福生市

### 福生市指定下水道工事店

指定番号	工事店名	住所	電話	番号
1	高崎管工(株)	福生市福生	9 7 9	51-0309
2	吉田工務店	福生	1 1 3 2	51-4125
3	東栄建設(株)	熊川	1 0 6 3	51-5816
4	桑林設備工業所	志茂	2 0 0	51-0261
5	清水ブロック工業	福生	1 1 2 3	51-4635
6	熊川設備	熊川	7 8 1-2	51-9468
7	佴公住建築	福生	7 8 8	51-3404
8	佴石川設備工業	熊川	1 7 9	51-0949
9	中村設備工業所	福生	6 9 0	52-1517
10	安藤設備(株)	志茂	1 7 5	51-0517
11	菅野設備工業所	志茂	2 0 4	51-0610
12	(株)森田工業所	熊川	7 4 1	51-0747
13	(佴)大森設備工業所	熊川	8 5 8	51-3562
14	山本設備	南田園	2-6-16	51-8123

### 子供の非行化

## 三月は一年で一番危険

### ≪青少年協だより≫

三月は、期末試験の解放などから、集団で万引きしたり、教育ママに反発して家出するなど青少年たちにとって家庭にとっても悩みや問題の多い季節です。

昨年三月を見ても、都内だけで約二千二百人の少年、少女が犯罪を起しています。また、約七千五百人もが補導されています。

うちの子に限ってと思っても、一か月間に一万人もの青少年が、ともなれば子を持つ親ならだれしも「他人ごと」ではすまされない問題です。

市民一人一人がわが子や周囲の青少年に関心の目をむけ、温い指導で、青少年を非行から守りましょう。

### 家出はみんなを不幸にする

家出のシーズンは春（四月）と秋（九月）です。家出をしたため、犯罪を起したり、犯罪の被害にあつた少年が後を絶ちません。日ごろから親子が何でも話し合える家庭作りを忘れないようにしましょう。

### 万引きは犯罪です

遊び型の非行で一番多いのが万引きの犯罪です。小さな万引きが

やがて大きな犯罪につながります。買ひ与えた覚えのない物を隠し持っていないか、必要以外にデパートやスパイなどへ出入りしていないかなど行動や持ち物に十分注意しましょう。

### シンナー等の乱用は死をまねく

シンナーやトルエンは恐しい毒性があります。理性、本能などがマヒし犯罪や事故を起こします。また、慢性中毒から廃人になったり死亡した少年もいます。日ごろからシンナーやトルエンの恐しさや法令で罰せられることなどよく教えておきましょう。

### はびこる暴走族

各地で多くの市民に迷惑をかけている暴走族は、警察でも厳しく取り締まっています。家庭や地域でも、暴走族のグループの誘いにのらないことや安易に車を買ひ与えないなど青少年に関心の目を向け、社会のルールに従って行動するように指導しましょう。



▲検問に合う青少年たち



### 第3回 福生テニスクラブ

四十九年に始つた硬式テニス教室がきっかけで、五十年の四月に誕生した福生テニスクラブ。現在会員は四十三人。練習は、土曜日の午後二時三十分から五時までと、日曜日と祝日の午前九時から正午まで。四月から十一月の間、毎週行われている。

会員は、ほとんど独身。平均年齢は、二十八歳とまだまだ若いせいか、クラブのモットーは、一に練習、二に練習、三、四がなくて五に飲むことだとか。練習量も多いが、酒の量もたくさん。女性会員十二人もそうとうのもの。

四月と七月、九月には合宿も行う。山中湖で、土曜日と日曜日にかけて、親睦を兼ねた強化合宿。「練習は、きついですが、ただ合宿の楽しさに比べたら、それくらいなんでもない

### ▼夏の山中湖での強化合宿



です。」それに、上手になってくると試合も楽しいし」と狐塚さん。クラブ内では、年一回の紅白試合で日ごろの成果を競う。部外は、毎年十月の市民総合体育大会に、クラブ員はとんどが参加。もう一つの大きな行事はクラブ主催の「福生オープン」。今年は九月に四回目の開催予定。これは、青梅、秋川、羽村、瑞穂、昭島など近くの市町村との、ダブルストーナメント戦。昨年は、二十五チームの参加で行われた。どここのクラブも同じだが、今一番の悩みは、練習場所の確保。いつも軟式テニスとコートの取り合いになるとのこと。入会を希望される方は、狐塚正さんへ。☎51-3310

### 交通災害共済に加入を

## もしものときは

# 四百円で百万円の見舞金

激しい交通戦争、いっどこで交通事故であらうかわかりません。「もし交通事故にあつたら」こんな事態にそなえて、家族みんなで交通災害共済に加入しましょう。

手続きは、簡単です。しかも、年にわずかなかけ金(大人 440円、中学生

以下 2250円)で、不幸にも交通事故に遭われた方は、一万円から百万円の見舞金を受けられます。申し込みは、市役所市民課窓口で、いつでも受け付けています。なお、小・中学生(三月に中学校卒業見込みの方は除く)と四月に小学校へ入学されるお子さんは、公費負担となりますので、申し込みの必要はありません。

### 楽しく学ぼう

## ママと良い子の

# 交通安全の集い

福生市交通安全協会では、春の交通安全週間先だち、ママとよい子の交通安全の集いを行います。

春先は、交通事故が多くなります。この機会に、ぜひお子さんと一緒に、楽しく交通ルールを学びましょう。

当日は、交通少年団による正しい自転車の乗り方と、自動車学校の先生による自動車の危険な運転の実験が行われます。

また、全員でのスクエアダンスや警視庁音楽隊による吹

十分受付開始)

場所 南公園(雨の場合は第一小学校体育館)

主催 福生市、福生市交通安全協会、警視庁福生警察署

演奏演奏も行いますので、お子さんといっしょにおいでください。

日時 三月二十六日(日) 午前九時～十一時三十分(午前八時三



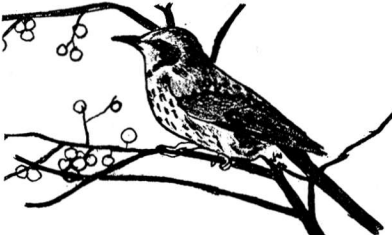
## 野鳥



### ヒヨドリ

庭に来る鳥には、スズメ、ヒヨドリ、ムクドリ、オナガ、シジュウカラ、モズ、ジョウビタキ、セキレイ、ウグイス、メジロなどがいますが、なかでもヒヨドリがわたしのお気に入りです。ヒヨドリは、全長二十

七センチ余りで、尾の長いスマートな姿をしています。色彩は暗青灰色で地味ですが、よく見ると赤茶色のほほをした愛きょうのあるさまが、印象に残ります。地上に降りることは少なく、樹の枝や電線に止まっており、飛び方は鞭をはばたいては体につけ、はばたいては体につけて行い波状を描きます。普通ビーツ・ビーツ・ピーヨ・ピーヨと大きな声で鳴き、春期はいい声でさえずりまので、思わず足を止めてあたりを見廻したりすることがあります。一年中見られる鳥ですが、特に晩秋から春までは、庭先の木に来ていて、よく目につきます。彼らは、この外甘い物を好むらしく、春には梅を、まだつばみのうちからつつき、また梅や桜の花にもぐって蜜を吸うので、くちばしに黄色い花粉をつけて、キヨロキヨロしている姿は、とてもユーモラスです。



秋には、柿やいちじくなど、そろそろ食べごろかなと思っている先をこされたり、次には、わたしが彼らをだしぬいたりして、友好関係を保っています。昨年、いちじくの実が、まだ残っている枝を全部切り払ったところ、翌朝うらみがましく、樹上で鳴き騒がれたことがあります。ヒヨドリは、全国的に棲息しますが温暖な地方に多く、常緑広葉樹林では特に多いようです。山地では、春と秋に「渡り」をするヒヨドリを見かけることがあります。二、三年前の秋、三頭山頂で「渡り」の途中の群を見かけました。暇なひととき、近くに来る野鳥を観察してみてください。(文と絵 畑 征子氏)

### 納入通知書

#### 四月五日までに送付

昭和五十三年度の国民年金かけ金納入通知書は四月五日ごろまでにお送りします。

四月中に前納されますと下記のように割り引きがあり、納め忘れの心配もなくお得です。最終納期に一括納入される方がおりますが、短期給付(障害や母子年金等)の要件を満たすためにも、年度当初の前納をおすすめします。

なお、口座振替の方の昭和五十二年年度領収書は

納入通知書といっしょに送りますので大切に保管してください。

種類	金額	加付
かけ金	32,760	
割引額	790	
差引納入額	31,970	
種類	金額	加付
納付	37,560	910
		36,650

### 障害・母子年金

未納がなければ安心

私は国民年金に五年前に加入し、五十一年度までは完納しましたが、家庭の事情で五十二年四月分から未納です。最近の交通戦争の中で万一事故で障害者となった場合など、果して年金が受けられるかどうか心配です。お聞かせください。

答 せつかく五十一年度まできちんと納められているのに、仮に今の状態で

障害者となったら残念ながら障害年金は受けられません。  
受けられる要件は、  
一、最近一年間のかけ金をすべて納めている。  
二、最近の三年間、かけ金を納めているか、または免除となっていること  
三、かけ金を納めた期間が十五年以上であることなどとなっています。

最近の一年間で未納にしておいた部分があるために、障害年金や母子年金が受けられなかった例が、過去にもありました。納期を守って納入する大事さがお解りだと思います。また、家庭の事情で納めることが困難な場合は、

## 年金



## 保健

かけ金の免除制度がありますので、印かん持参のうえ市民課年金係で手続きをしてください。

### 異動があったら

#### 14日以内に届け出を

三月から四月にかけては、新しく就職する方や退職する方、また転入転出の多い月です。次の異動があった場合は、十四日以内に必ず届け出をしてください。

届け出をされませんと、保険診療が受けられなかったり、保険料をさかのぼって納めなくてはならない場合もあります。

届け出は、印かんをお持ちの上、市民課保険係へ。☎51-1511内線33677

■加入する場合(必要なもの)

- ・福生市に転入したとき
- ・福生市に生まれたとき(保険証、母子手帳)
- ・職場の健康保険をやめたとき(退職証明)
- ・生活保護を受けなくなったとき(保護廃止通知書)

■やめるときの場合

- ・福生市外に転出するとき(保険証)
- ・職場の健康保険に入ったとき(両方の保険証)
- ・死亡したとき(保険証)
- ・生活保護を受け始めたとき(保険証保護決定通知書)

- その他
- ・市内で住所が変わったとき(保険証)
- ・世帯主や氏名が変わったとき(保険証)
- ・世帯分離したとき(保険証)

ありがとうございました

ご寄付



▽金もくせい(五十本)

▽マッサージ機

▽……福生六七〇 田辺 忠氏

▽……福生八九一 青木香蘭氏

▽土地(福生字奈賀一〇五八)一ニ外面積六六平方メートル)を道路用地として……福生六六二 田村祐一氏

▽土地(熊川字武蔵野一、三四七)一面積一一二平方メートル)を道路用地として……

熊川一、三四七)一〇 木村隆治氏

▽土地(熊川字武蔵野一、三四七)八面積一四〇平方メートル)を道路用地として……

……熊川五八四 木村俊男氏

▽土地(熊川字武蔵野一、三四七)九面積二〇一平方メートル)を道路用地として……滋賀県草津市平井町一

一四 木村一夫氏

▽消防団略帽(一ニ五個)

……(株)消防弘済会



### 市職員募集

職種 学校給食センター作業員Ⅱ一人  
 清掃作業員Ⅰ一人 受験資格 学校給食センター作業員Ⅱ昭和十八年四月二日から二十八年四月一日までに生まれた方で調理師免許と普通自動車免許以上をお持ちの男子 清掃作業員Ⅱ昭和十八年四月二日以降に生まれた方で普通自動車免許をお持ちの男子 必要書類Ⅱ履歴書一通に写真を添付 申込先・お問い合わせⅡ三月二十二日から二十八日まで秘書職員課人事係へ。  
 ☎51-1511内線222

### 施設見学会

### 春休み子供

きれいに着色されたお菓子やジュースは安全なのでしょうか。合成洗剤を使った洗たく水がどのように川を汚していくのかなどを勉強しよう。  
 日時Ⅱ三月二十八日(火) 午前九時  
 市役所前庭集合 見学場所Ⅱ立川消費センター、キューピーマヨネーズ仙川工場 対象Ⅱ小学四～六年生(現在) 定員Ⅱ先着三十五人(世帯二人以内) 申込先Ⅱ三月二十二日から経済課消費生活係へ。☎51-1511内線2292  
 ※昼食は各自でご用意ください。



### 表紙は語る

二月二十五日、二小で校内マラソン大会が行われた。コースは一周三〇メートル。校庭を全部使って作ったもので、S字ありヘアピンカーブあり。  
 一・二年生の二周からスタート、六年生の六周まで、学年数分のコースを競走。参加者八百三十人全員は、見事に完走。まだまだ寒さは厳しかったが豆ランナーのひたいには、うっすらと汗が……。

### ミニドック

一日健康診断  
 高血圧、動脈硬化、糖尿病、心臓やその他の内臓の病気などの総合的チェックを、一日で行います。  
 検査日時Ⅱ四月五・十九日、五月十・二十四日、六月七・二十一日 午前九時

### 早春ハイキング

時Ⅱ十一時 場所Ⅱ福生保健所 対象Ⅱ満六十四歳以下で、医師による治療中、腰痛、関節痛の方は除く。定員Ⅱ先着六十人(各回十人づつ) 申込先Ⅱ三月二十二日午前九時から電話で、福生保健所(☎51-0811)へ。 ※検査日は、申し込みのときに保健所で指定。結果の説明は、翌週の水曜午前九時から十一時。  
 日時Ⅱ四月九日(日) 午前八時市民体育館集合 コースⅡ市民体育館(バス)→奥多摩湖熱海く倉戸山→女の湯(バス)→奥多摩有料道路→市民体育館(歩行時間約三時間) 費用Ⅱ大人・小人とも五百円(保険バス代等)  
 定員Ⅱ先着八十人 申込先Ⅱ三月二十三日から費用を添えて市民体育館内社会体育係(☎52-1511)へ。

### NHKのど自慢

#### 出場者と観覧者

福生市とNHKの共催で「NHKのど自慢」の公開録画を、四月二十三日(日)午後一時から、市民会館で行います。出演は、五木ひろし、伊藤咲子その外です。出場・入場希望の方は、次の要領で申し込みください。  
 出場申し込みⅡ曲目、住所、郵便番号、氏名、職業、年齢を記入し、往復は

### 体育館利用登録証

### 再登録を

現在お持ちの、体育館個人利用登録証が三月末日で期限切れになります。三月二十五日(土)より、体育館窓口にて新しいカードに書き替えますので、古い登録証をお持ちください。  
 なお、四月一日から体育館閉館時間が、午後九時三十分から午後十時に延長されます。気分転換、健康づくりに気軽にご利用ください。

### S・E・E

### 英会話サークル

練習日Ⅱ毎週日曜日 午後七時～九時 場所Ⅱ市民会館 対象Ⅱ基礎英語修了程度の方 内容Ⅱ米入アドバイザーによる実用英会話 会費Ⅱ月額一千元 申込先・お問い合わせⅡ公民館へ。  
 ☎52-11711