

ふたつ 広報



11月 '77 No.188

市の人口 11月1日現在 47,639人 男23,606人 女24,033人 世帯数15,947

発行 福生市 編集 庶務課広報係 電話 51-1511 内線 243



市民の台所

昭和52年度
上半期

財政状況

市民のみさんに納めていただいた税金などが、どのように使われているか、市民のみさんに理解していただくため、毎年六月と十一月の二回に分けて、市の財政を公表しています。今回は、五十二年度の上半期（昭和五十二年四月～九月）の一般会計を中心にお知らせします。

一般会計

昭和五十二年度の一般会計の当初予算は、六十億五千七百九十一万四千円ですが、五十一年度からの繰越明許費二千九百三十一万一千円と、二回の補正予算で四億七千六百四十万四千円が追加されたため、九月三十日現在の予算現額は六十五億六千三百六十二万九千円となりました。

この予算のうち上半期（四月～九月）までの収入済額は、二十九億四千八百八十四万二千円で予算現額の四四・九パーセント、支出済額は、二十五億二千九百六十二万二千円で予算現額の三八・五パーセントとなっています。

歳入、歳出のこまかい点については別表①をご覧ください。

上半期の主な工事

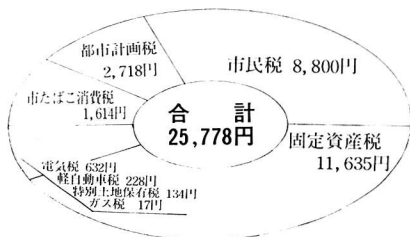
- ▽市道幹一～一〇号線舗装補修工事 一千五百万円

- ▽市道一四三三号線舗装新設工事 二百八十二万円
- ▽市道二九〇号改良舗装工事 四百三十八万円
- ▽仮称市道一二四六号道路新設工事 三百四十三万円
- ▽市道六号線改良舗装工事 九百万円
- ▽道路照明灯設置工事（三件） 一千百五十五万円
- ▽市道一〇五号線舗装工事 二百五十五万円
- ▽市道幹一～一〇号線舗装工事 三百九十万円
- ▽市道加美平一三号線外三路線雑歩道設置工事 二百二十七万円
- ▽市道幹二～四号線外十六路線区画線工事 二百五十三万円
- ▽市道武蔵野台一〇号線舗装補修工事 一千六百八十八万円
- ▽第三中学校校舎前通路舗装工事 百七十五万円
- ▽第二小学校散水器設置工事 百九十万円
- ▽第六小学校散水器設置工事

- ▽第一中学校消火栓自火報設備不良改善工事 百九十八万円
- ▽給食センター電気設備改修工事 四十七万円
- ▽市学習等供用施設等屋外整備工事 二百八十万円
- ▽市営水泳場の過機取付工事 二千八百九十六万円
- ▽市営水泳場の過機取付工事 五百九十万円
- ▽市営水営場塗装工事 四百十四万円
- ▽市民体育館外構等塗り替え工事 八十八万円

- ▽福生第一小学校防音機能復旧工事 五千六百万円
- ▽福生第一中学校防音機能復旧工事 五千二百五十七万円

市民一人当たりの税負担額



一般会計		別表① 予算現額	
予算現額	収入率	支出率	予算現額
20億1,343万円	61.0%	15億8,493万円	41.1%
14億3,610万円	22.5%	13億9,947万円	28.6%
6億4,530万円	83.0%	13億6,365万円	45.7%
5億7,339万円	0%	6億9,497万円	44.8%
4億4,810万円	32.1%	6億2,454万円	36.3%
4億502万円	30.0%	3億1,545万円	41.7%
2億7,370万円	0%	1億9,470万円	37.9%
2億5,425万円	100.0%	1億6,026万円	24.0%
2億3,000万円	100.0%	1億2,097万円	46.6%
分損金及び負担金		5,923万円	0%
1億692万円	27.6%	3,329万円	34.5%
自動車取得税交付金		927万円	36.6%
6,200万円	36.2%	290万円	0%
使用料及び手数料			
4,155万円	47.3%		
地方課税税 3,300万円	33.2%		
寄付金 2,600万円	99.2%		
交通安全対策特別交付金			
952万円	0%		
財産収入 535万円	24.3%		

市債の状況
(未償還元金40億9,190万円) 昭和52年9月30日現在

事業別	借入先別
土木都市計画関係 6億1,381万円	大蔵省 12億7,596万円
義務教育関係 8億1,778万円	郵政省 10億3,310万円
社会教育関係 9億2,100万円	市中銀行等 13億3,505万円
下水道関係 10億8,121万円	東京都 3億6,891万円
衛生関係 1億7,322万円	市町村共済組合 2,599万円
その他 4億1,588万円	その他 1,319万円

市有財産

土地	35万8,453㎡
建物	7万1,683㎡
乗用車	11台
貨物自動車	13台
消防自動車	6台
自家用自動車	1台
バイク	3台
スクーター	1台
オートバイ	30台
自転車	11台
その他	395点

特別会計

区分	予算現額	収入済額	支出済額
区画整理会計	30,783万円	8,584万円	7,192万円
国民健康保険会計	74,597 "	29,479 "	23,063 "
下水道事業会計	91,147 "	15,520 "	12,840 "
受託水道事業会計	30,421 "	12,915 "	12,259 "
合計	226,948 "	66,498 "	55,354 "

特別会計

特別会計には土地区画整理会計、国民健康保険会計、下水道事業会計、受託水道事業会計の四つがあります。各会計とも順調に運営されており、入、歳入、歳出とも一般会計と同様に下半期に集中されるため低い率を示しています。

特別会計の中で、もっとも大きいのは下水道事業会計の九億一千四百七十七万円です。五十一年度の予算にくらべて一二パーセント増加しており、本年度の下水道の埋設予定は約九千メートルです。

水道事業会計

水道事業会計		予算額	
予算額	収入率	支出率	予算額
2億5,545万円	44.6%	2億5,545万円	41.8%
4,876万円	31%	4,876万円	32.6%

上半期の主な支出

昭和五十二年の受託水道事業会計予算の財源は、全額東京都の受託金によつてまかなわれ、歳入、歳出が同額の三億四百二十万五千円です。

▽市道一〇六〇、一〇六一号線配水管移設工事……………三百五十万円
▽市道一〇七八号線水道管切り直し工事……………百九十一万円
▽福生九一〇番地先公共下水工事に伴う配水管復旧工事……………百六十九万円
▽市道加美平二一号线外二路線配水管新設工事……………八百二十三万円

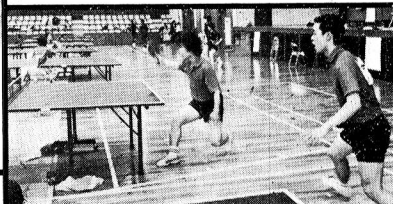
水道事業の業務状況



男子バスケットボール。ボールに飛びつく選手たち。小さくても負けるものか。優勝は福生高OB。



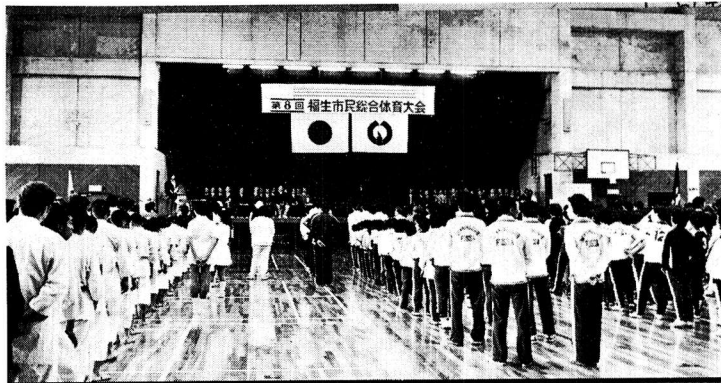
今年初めて行われた女性ソフトボール。リリースのピッチャー三枝選手の健闘むなしく、いかに10：0で敗れました。



卓球一般ダブルス。バックハンドのスマッシュ見事に決まる。優勝は、決勝で清水・長沢選手組を敗った鈴木兄弟組。



男子バレーボール。高さで力とブロックの上をつくスパイク。横田旋風が市役所チームを圧倒。決勝では惜しくも熊川チームに敗れました。

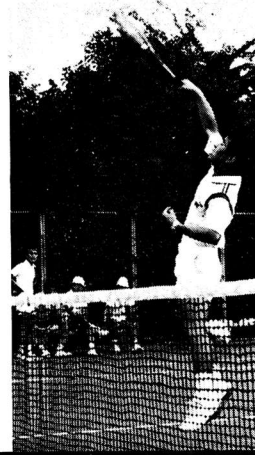


第8回 福生市民総合体育大会

＝ 勝つことより 参加すること ＝

第8回市民総合体育大会は、8月28日の水泳大会を皮切りに、各会場で熱戦が広がっています。来年2月12日のスキー大会で全競技の幕を閉じます。競技は17種目で参加人員は、総勢4,500人に及ぶと思われています。市民総合体育大会は、勝つことよりも参加することに意義があります。来年こそ、あなたもご参加ください。写真は、各会場で選手たちの熱戦ぶりを追ってみました。

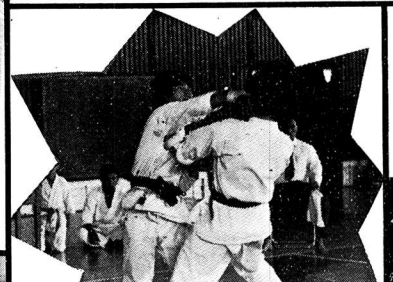
硬式テニス一般ダブルス。寺田選手のスマッシュ。見事に決まったと思ったが、ボールは空中遊泳。優勝は佐藤清輝・関岩雄選手組。



試合にのぞむ勇者。剣道高校の部に参加した田村選手(左)・五十嵐選手(中央)・今村選手(右)。優勝は津渇陽彦選手。



お早ようマラソン。まだまだ子供たちには負けないぞ。ここが根性の見せどころ。今年も約60人が参加しました。

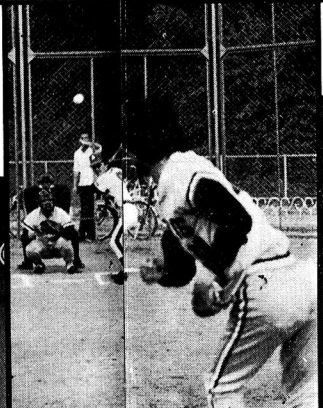
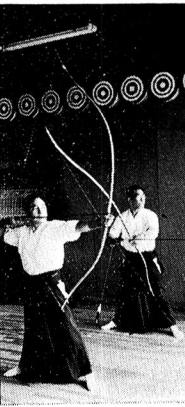


空手一般有段者組手の部。羽和昭三選手(左)と小林孝利選手の正拳がさく裂。優勝は土沢良治選手。



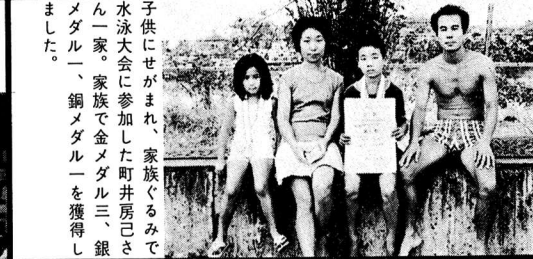
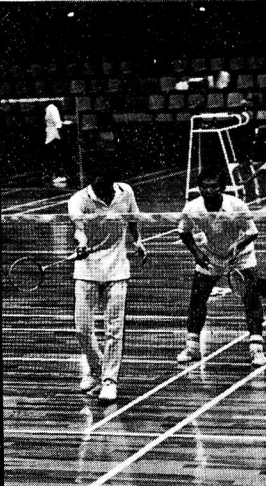
柔道。二年連続優勝した上野龍雄選手(右)。対戦相手は中根選手(左)。

弓道一般有段者の部に参加した、石田武利選手の構え。優勝は池田浩三選手。



軟式野球Aクラス決勝戦シャークス対アンツ。ピッチャーはアンツの内倉選手。バッターはシャークスのトップバッター堀江選手。結果は6：2でシャークスの勝ち。

バドミントン一般ダブルスI部で見事優勝した河内準治(左)・大沢勝吾選手(右)組。



子供にせがまれ、家族ぐるみで水泳大会に参加した町井房己さん一家。家族で金メダル三、銀メダル一、銅メダル一を獲得しました。



60メートル競走。暁の超特急吉岡選手を思わせる疾走ホーム。0.1秒差で野崎年次選手をおさえた斎藤克己選手。

少年野球福栄スターズ優勝

大人も顔負け

本格派

ピッチャー大きくふりかぶって、第一球投げた……ちよっと見ただけではとても小学生とは思えないプレー姿。十月九、十日の二日間に渡って、第一回軟式少年野球大会が、一小校庭で行われた。

参加チームは、各町会の子供会などで作っている八チームで、選手は全員小学六年までの児童。加美平ジャイアンツには女子児童も一人。

大人顔負けはスタイルだけでなく、投打に渡っていて、プロ選手並みの名プレーが続出。なかでも、大会参加した一人の女子、加美平チームの山谷美由紀選手は一回戦(対トルズ)でホームランを打って大活躍。

決勝戦は、福栄スターズと南ジュニアの間で行われた。結果は四対三で福栄スターズが初優勝を飾った。

▲江川まっ青の投球フォーム



まの話題 まの話題 まの話題



土地の価格 2~3%の値上り

一部の基準地公表される

都では、土地の正常な価格をみなさんに知っていただき、土地に対する正しい知識を持っていただくため、毎年一回、基準地の標準価格を発表しています。

今回、発表されたのは、昭和五十二年七月一日現在の土地価格で前年度にくらべ二〜三パーセントの値上りを示しました。

なお、今回の基準地は、前回までの地の価公示地だった大字福生字武蔵野二、三二三番地と大字熊川字北八二七番地が加わり、前回まで基準地だった大字福生字奈賀八七四一の土地が国の公示地に変わりました。

国民年金

だより

年金のことは

相談センターへ

厚生年金、船員保険、国民年金についてのご相談は、年金相談センターをご利用ください。

コンピュータを使って、あなたの

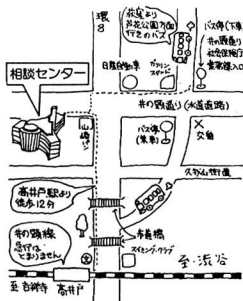
基準地価格表 昭和52年7月1日現在 1平方メートル当たり

基準地の地番	52年度	51年度	値上り率
福生字北田園 2-15-5	59,200円	57,500円	3%
南田園 2-3-3	56,100	54,500	2.9
大字福生字加美1521-1	59,900	58,100	3.1
大字福生字武蔵野2322-3	41,500	—	—
大字熊川字北 827	44,500	—	—
本町15-1	110,000	107,000	2.8
本町65-2	179,000	175,000	2.3
武蔵野台 1-19-2	54,600	53,000	3

控除されます

年金かけ金

今年1年間に納めた国民年金は、税金の所得控除の対象になります。サラリーマンの奥さんで国民年金に加入している方は、ご主人の年末調整のとき、忘れずに申告してください。



3-1(相談専用)

年金相談センター 杉並区高井戸西三 1-15-124 電話 03-3334-3131

年金に加入した年月日や納付状況、年金を受ける資格があるか、いつから、どのくらいの年金が受けられるかなど、どんなことでもご相談に応じます。

相談は、日曜日、祝日を除く毎日午前九時十五分から午後四時三十分(土曜日は正午まで)ですが、月の後半と一週間のうちでは火曜日から金曜日の午後三時過ぎが、すいていて便利です。電話や手紙でも受け付けます。

相談のときには、受給者は年金証書の記号と番号、被保険者は手帳の記号と番号をお忘れなく。



土の中から出て来た

これ本当に ピーナッツ?

これ本当にピーナッツ?...十月十八日、市民体育館そばの畑で、第四小学校全児童四百七十六人によって落花生掘りが行われた。

この落花生は、市農業委員の田村彰一さん(福生一、一〇四)が不耕地対策として、また隣の秋川市のさつまいも農園のように、福生の農業にも特色を持たせるためには何がいかと、三千株ほど試植したものだ。

四小児童が行ったきっかけは、たまたま同校のP・T・Aでもある田村さんが、今の子供たちから落花生が木になっているという話を聞いて驚き、それなら教材用にと畑を開墾。

初めて落花生を見た児童たち、枝に豆がなっていないのにビックリ。引き抜いたら根本に、ドロのついた豆があっただけで、落花生を三株つづお土産に持ち帰った。

ま ち の 話 題

昭和6年9月~12年7月の

戦没者に弔慰金

昭和六年九月十八日から昭和十二年七月六日までに、戦没された方のご遺族に、特別弔慰金が支給されることになりました。

これは、特別弔慰金の昭和五十二年改訂法によって支給されるものです。支給額は、年間三万円まで十年間に渡って合計二十万円支給されます。

該当される方は、福祉事務所厚生係(☎51-1511内線34223)へご連絡ください。

ま ち の 話 題

継続分の請求を

戦傷病者の妻に

対する特別給付金

昭和四十二年の改訂法によって、戦傷病者の妻に対する特別給付金を受けている方は、今年で国庫債券の償還が終ると思いますので、再び請求をしてください。

昭和五十二年からの給付金額は、三十万円です。

請求ができる方は、傷害程度が特別項症から第一款症(旧軍人第七項症)までの方です。

くわしいことは、福祉事務所厚生係(☎51-1511内線34223)へお問い合わせください。



ジョウビタキ

十一月末から十二月にかけて、冬鳥の渡来は最盛期になり、多摩川では、冬の代表種のカモ類がにぎわいを増していきます。

ジョウビタキも冬鳥で、シベリヤなどの北国の繁殖地から、厳しい寒期を避け餌を求めて日本各地に渡来するお客様なのです。

ジョウビタキはスズメほどの大きさですが、細いくちばしに長い翼と尾、しなやかな足をしていて、体型がほっそりしているのが、大きく、スマートに見えます。しかも、美しい栗茶を基調とした黒と白との配色は、落ち付いた留袖衣装の貴婦人をおもわせます。

わたしは、「もんづきどり」で、このころの楽しみの一つです。よく、その艶姿に見ほれていたものでした。しかし、彼女のしぐさは、おちゃめで一時も、彼女としていられない幼児のように頭をびよこんびよこんと上下

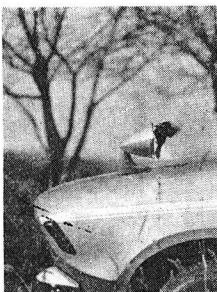
させたり、長い尾を揺らせたり、「ヒッヒッ」「カタカタ」とくちばしをたたくような鳴き声をあげたりしています。おしとやかにしては似つかわしいのにと、ついつい、つぶやいてしまいます。

実は、このジョウビタキは彼女でなく彼なのです。動物の常として、雌は美しくあでやかに装いに、雌は地味ないでたちです。雌は、薄茶で翼の白紋だけが目立つ程度です。抱卵と育児という大役を担うに、それが保身のための保護色なのでしょう。

また、ジョウビタキは、孤独な小鳥です。独身生活を気ままに暮らすのです。ジョウビタキのように、虫を主食とする小鳥に孤独と縄張りを持つ傾向があるのは、餌の確保のための食生活上からのことなのでしょう。

孤独で、排他的で、つっぱったこの小鳥が、自動車のミラーに自分の姿を写して、いつまでも、いつまでも、羽ばたいていこうとあります。姿見なのか、たわむれなのか。いいえ、侵略者への攻撃だといわれます。

(文と写真 栗原 仁氏)



市民パワーで ポルノ販売機を追い出せ



昨年引き続き、今年も十一月から十二月にかけて、ポルノ雑誌自動販売機追放運動を市民ぐるみで行います。

市内のポルノ雑誌自動販売機は現在十三台。昨年の運動で、十四台から十台まで、また三台も増加しました。

これは、最近の傾向ですが、二十三区内では、追放運動が盛んになったので、置けなくなってきたため、業者は、その販売機を運動のまだ盛んでない市町村へ持ち込んでいます。

また、市内でも、ポルノ販売機追放の地区委員会ができた地区内は、減少していますが、南田園などの、まだ運動が盛りあがっていない地域に、販売機が増えています。

このように、市民運動の成果は、できていますが、一部で運動の盛りあがっていない地区があるため、全体的

な台数の減少は見られないようです。

これらのポルノ雑誌自動販売機が、なぜ問題にされるのかというのは、(一)表向きは、普通の週刊誌販売機となっているが、内容は成人向きといわれる雑誌で、そのほとんどがセックスや暴力を内容としていること。(二)、通学路や、コラなどの清料飲料水の自動販売機のそばに置いてあって、青少年が、いつも簡単に買えること。(三)、この自動販売機で売られている雑誌類は、流通ルートや出版元さえもはっきりせず、またワイセツ文書(図書)ですれなで、市役所や警察が法律で規制することが大変難しいこと、などです。

このように、通学路などに置いてあって、青少年たちが自由に買えることや、法的にも販売禁止や取り去ることができないという難しい問題を解決す

るには、やはり、市民ぐるみで、市民の力をもって市内に置かせないようにしなければなりません。置かせない、売らせない、買わせない、見せない運動で、業者を自主規制に、追い込むより方法はありません。この運動は、あくまで市民一人ひとりの自覚のもとに、大勢の力で、販売業者が自主的に販売を止めるように、させなければなりません。市民のみならずのご協力をお願いします。

使う火を消すまで離すな目と心

秋の火災予防運動

十一月二十六日から十二月二日まで秋の火災予防運動が行われます。

今回の運動の重点は、(一)、燃死者をなくそう。(二)、出火を防止しよう。(三)初期消火技術を身につけよう、の三つです。

特に標語に表わされているように、火災の原因は、火気を使う器具の欠陥よりも、取り扱ひ上の注意を、怠つたために火災になった例が、多く見られます。寒さに向い、火を使う機会が多くなります。器具の安全チェックと、火を使う場所の防火チェックをしましょう。また、初期消火技術を身につけるために、消火器や消火バケツの使用方を、もう一度確かめておきましょう。



最終回
早期完成を目指して

福生市でも、いよいよ来年度から一部で、公共下水道が使えるようになります。清潔で快適な生活の始まりといってもよいでしょう。

市でも、本当の意味で下水道事業に携わることになり、一日も早く市の全域が公共下水道を使えるよう努力します。

長い間、ご愛読いただきました「下水道の豆知識」は、今回が最後となりましたが下水道のご不審やご不明の点がありましたら、お気軽に下水道課(☎51-1511内線283)へお問い合わせください。

50回の久保忠朗氏ほか

献血功労者

45人表彰される

十一月八日、尊い血液を数多く献血された方々が日本赤十字社と福生市から表彰されました。

年末資金には市の融資を 申し込みは12月10日までに

年末資金には、市の融資をご利用ください。融資限度額は、運転資金が150万円、設備資金が300万円まで。利息は、実質年利6パーセントです。

年内に融資を希望される方は、12月10日ごろまでに申し込んでください。10日過ぎになりますと、年内に融資ができない場合があります。

くわしくは、福生市商工会(☎51-2927)または経済課商工係(☎51-1511 内線293)へおたずねください。

市道に面した土地

売買や塀を作るときには連絡を

市道に接した土地を売買するときや、境界、塀などを作るときには、市の立ち会いが必要です。

市へ連絡をしていただければ、境界の立ち会いに伺います。市道か私道かわからない場合は、管理係へお問い合わせください。

連絡先は、建設課管理係☎51-1511内線261

12月～来年3月

テニスコート使えません

12月5日から来年3月31日まで、武蔵野台、南公園のテニスコートは使用できません。

霜柱によってコートが痛むのを防ぐためです。ご協力をお願いします。

募集します

下水道標語ポスター

来年度から、福生市の一部でも下水道が使えるようになります。

そこで、今後の下水道の推進、及び普及・宣伝のため、下水道に関する標語とポスターを募集します。募集期限は12月10日まで。応募先・お問い合わせは、福生市役所下水道課管理係へ。☎51-1511内線284

標語(一般市民対象)＝官製はがき1枚に2点まで、住所、氏名、年齢、職業を記入してください。
ポスター(小・中学生対象)＝大きさはB2判からB4判まで

賞典 標語：1席1点＝6,000円相当の品 2席1点＝4,000円相当の品 3席1点＝2,000円相当の品
ポスター：1席小・中学生各1点＝4,000円相当の品 2席各1点＝3,000円相当の品 3席各1点＝2,000円相当の品



広報短信



薬は両刃の剣

飲むときには注意を

「〇〇〇といえば〇〇〇。」「風邪ひきさん〇〇〇です」など日本人は、大薬好きです。まさかコマージュを見

ただけで、薬を買う人もいないと思いましたが、日本人はとかく体の調子が悪いと、すぐ薬を飲みがちです。しかし、昔から「薬は両刃の剣」といわれ、一歩間違えば健康をそこなう場合もあります。

そこで、薬の飲み方について考えてみましょう。

まず初めに、薬の注意書がどう読まれているのでしょうか。注意書の活字からどれだけ正確な知識を読み取っているか、消費者がどう受けとめているかが問題です。

特に簡単な薬、いわゆる一般化した薬ほど注意書を読まないで使っています。専門家の推測によると注意書や説明書をきちんと読む人は三割ぐらい

ではないかということです。

また、注意書どうり服用すればよいことを知りながら、余りの痛さに、二倍、三倍と服用しようとする考えは禁物です。まさしく「両刃の剣」となり

子供に飲ませる時も注意が必要で

す。体重、身長とも大人と同じだからと大人の分量で飲まずのは危険です。

体は大きくても内臓は成熟していません。注意書に十五歳未満とあれば、その指示を正しく守ることが大切です。

冬に向い風邪で、ノド、鼻などを痛めることが多いと思いますが、薬を飲むときは、安易な飲み方をせず、薬剤師さんや、お医者さんとよく相談することも必要です。

今回表彰されたのは、五十回功労者が一人、三十回功労者が三人、二十回功労者が四人、十回功労者が三十八人でした。尊い血液ありがとうございました。

五十回功労者

久保 忠朗氏 福生二、四五二二二

三十回功労者

福島 高雄氏 熊川九五一一〇五〇

小倉 忠夫氏 武蔵野台一十五一六

中倉 浩氏 熊川六〇〇一一

二十回功労者

奥泉 英司氏 本町八六

田村 幸司氏 志茂一〇九

山内 貞市氏 福生二、二二七

木崎 哲也氏 福生二、四三六

スケート教室

日時 十一月二十七日、十二月十一・十八日 午前七時～九時三十分 場所 所 〓 サマーランド・青梅スケートセンター

市民で小学校一年以上の初心者の方(小学一・二年には付き添いが必要) 定員 〓 先着百人 参加費 〓 一千八百六十円(滑走・貸靴・保険料の三回分) 申込先 〓 十一月二十四日 午前九時から市民体育館窓口へ。電話予約、家族以外の方の代理申し込みは、受け付けません。

十人 申込先 〓 十一月二十一日から市民体育館内社会体育係へ 〓 52-15511



かくし芸教えます

レクリエーション教室

日時 〓 十一月二十一日・二十三日・二十五日 午後七時～九時 場所 〓 市民体育館 対象 〓 市内在住、在勤の成人の方 申込先 〓 十一月十七日から市民体育館社会体育係へ。 〓 52-15511

硬式テニス教室

日時 〓 十一月二十五日 午後七時～九時以後毎週金曜日 全四回 場所 〓 市民体育館 対象 〓

表紙は語る



ワカライナ マイッタマイッタ。オオ イケルイケル！ など一人ごとが飛びかう。十一月六日、文化祭で行われた囲碁大会。参加者は四十九人。いずれも腕自慢の人ばかり。特に四・五段の人七人を集めて行われた福生本因坊戦では、気迫に満ちた対戦が繰り広げられました。

高校生以上の初心者 定員 〓 先着三十人 申込先 〓 十一月二十一日から市民体育館内社会体育係へ。 〓 52-15511

古文書講座

日時 〓 十二月十四日(水) 午後七時二十分～九時二十分 以後毎月第二・四水曜日 来年三月まで 場所 〓 公民館 内容 〓 市内近世地方文書の解説 福生村明細帳、熊川村宗門入別帳 外 講師 〓 北原進氏(立正大教授) 申込先・お問い合わせ 〓 市民体育館内社会体育係へ。 〓 52-15511

子供コーラス

練習日時 〓 毎週金曜日 午後四時～五時三十分 場所 〓 公民館 対象 〓 小学五・六年生 定員 〓 先着男女各十人 申込先 〓 十一月二十二日から公民館へ。 〓 52-11711

陶芸教室



初心者向き楽焼きの、かたづけり、ねつけ、作品の解説を行います。 日時 〓 十一月二十五日、十二月

九・十六日 午後六時から 全三回 場所 〓 公民館 講師 〓 岡野法世氏(陶芸家) 外 材料費 〓 五百円 申込先 〓 十一月二十一日から公民館へ。 〓 52-11711

考えてみませんか 子供の本と読書



子供の本と読書について考えてみませんか。三人の講師の方を招いて教育と文化、環境と読書、子供の本、絵本について考えていきます。

日程は次のとおり、時間はいずれも午後二時から四時。場所は、わかたけ会館。定員七十人 申込先は、福生市立福生図書館(〓 52-12121)、わかたけ会館(〓 51-0083)、わかたけざり会館(〓 52-17421)へ 当日、保育を必要とされる方は申し込み時にお伝えください。 〓 十一月十九日(土) 子供の教育と読書 講師 〓 小林利久氏(東久留米市神室小学校教諭) 〓 十一月二十六日(土) 子供の本について 講師 〓 北川幸比古氏(児童文学者)

婦人学級

幼児の成長を考える

日時 〓 十一月三十日以後毎週水曜日 午前十時～正午 全七回 会場 〓 公民館 内容 〓 幼児の成長、発達について集団保育と家庭から考える。 定員 〓 先着三十人 申込先 〓 十一月二十一日から公民館へ。 〓 52-11711 ※ 一歳から入学期の幼児を二十五人まで保育します。申込時にお伝えください。

自分たちの力で

成人のつどいを

教育委員会では、毎年一月十五日の成人の日に「成人のつどい」を行っています。これは、新しく成人になられる方に、成人式を自分たちの手で、企画運営し、成人の目を楽しく意識あるものに、していただくというものです。 準備会は、十一月二十七日から毎週木・日曜日に行います。時間は午後七時三十分から九時三十分、場所は公民館。対象者は、昭和三十二年四月二日から三十三年四月一日までに生まれた方です。お問い合わせは公民館(〓 52-11711)へ。