



広報

7月 77 No.184

市の人口 7月1日現在 47,500人 男23,574人 女23,926人 世帯数15,872 □発行 福生市 □編集 庶務課 広報係 ☎ 51-1511 内線 243

# 子供を非行から守ろう

夏休みは危い、親はどんな注意を

青少年の非行が年々増加しています。特に最近では罪の意識の薄い遊び型の非行が多く、売春まで遊び型になっているといわれます。また、非行が低年齢化し、しかもその四分の三は在学中の青少年が占めており、その子供たちの非行は例年夏休み後に目立って多くなる傾向があります。小中学生が元気で二学期を迎えられるよう「親」、「学校」、「地域」は特に、どのようにして子供たちとの「ふれあい」を通じ、「指導」してやらなければならないか。日ごろ、市内の小中学校で子供たちの生活指導に当たられている、先生方にお集りいただき、小中学生の非行の実態やその指導、夏休みの具体的指導方法などをおうかがいしました。

## 非行の芽は

### 小さいうちにつもう



司会 本日はお集まりいただき、ありがとうございます。お集まるところございます。

非行で補導される青少年の年齢が年々低年齢化して、その四分の三は在学中の青少年だとわれています。

先生方は、日ごろ学校で直接子供たちに接し、いろいろなご苦心やご苦労があると思います。その中から、特に最近の子供たちの問題の傾向や、それに対する指導などについてお話しいただき、夏休みを迎えるに当たって、学校と地域や家庭がどのような連絡をとって、子供たちを見守っていったらよいかなどお話し願います。

河村 非行のとらえ方にもよりますが、小学生の場合は、どちらかといえば、個人でいたずらをしたり買い食いとか、はでな服装をしたり、夕方おそくまで自転車を乗りまわしたりといったことが多く、直接第三者に迷惑をかけるといったことは少ないようです。しかし、その段階が一番大事な指導の時期であると思います。

森田 中学生では、マスコミ関係の影響が強いというか、少女雑誌の記事が、現実の世界でもあるかのように錯覚をして、まねをしたりする。たとえば、自作自演の歌などの募集でもあると、空き家のみつけて練習をする。注意されても、近所の迷惑とか、悪いことだという感覚がない。そんな行動から非行に走る芽が育つていたりするんです。

井上 低学年が栽培している朝顔の芽を抜いてしまったり、畑に入ったボールをとりにいき、作物をふみつけながら見つけている。「ボールがないと遊べない」ということが先に立って、人の心や、作物の大切さが理解されてい

ないですね。わたしたちも日ごろ注意して、指導していかねばなりません。家庭でも物を大切にすることを、さらにお願ひしたいです。

## 先生方も

### がんばっています

司会 子供たちのようすがわかりましたが、先生方は学校で、どう取り組んでいるらっしゃいますか。



川田 教師としては、子供たちにとっていかにして魅力のある学校にしていくかといったことだと思います。

▽ 小学校でいえば、  
○ のびのびと自由でなんでもいえる学校。

▽ いじめつ子供がいない、友達どうしが仲よく遊べる学校。

▽ 行事やなかで、楽しいこと多い学校などだと思います。

河村 なるべく名前を呼んでやることも大切ですね。つい、最初の子供だけ名前を呼んで、あとは「その次」といつてしまったりするんですが、わたしたちも反省しなければと思います。

子供とのつながりを考えて指導すれば、子供は自分ば認められているとい

う意識が生まれ、学校が楽しくなり、家に帰ってからも「今日は学校でこれこれ!」と、親との会話ははずむと思えます。親もよく聞いてあげたり、励ましてくださればよいと思えます。



後藤 わたしとして は、生徒が校門を入るとき、にこやかな顔で入れる学校

にしたいですね。具体的には、もし授業がわからなければ、放課後でも教えてもらえるとか、希望すれば放課後の運動もできるといったことを、一つ一つ積み重ねていって、学校を楽しく明るいふんい気のものにすることだと思います。授業もさっぱりわからない、上級生にはいじめられる……といったことの追放ですね。一人一人を大事にする学校ということですね。

司会 そのような学校にするために、先生方としてはどうお考えですか。  
森田 教師全員が共通の理解のうえにたつて、共通の指導をすることだと思います。

たとえば生徒になにかあった場合、その場で適切な指導をする。担任でなくとも、それができるふんい気を目ざろから作っておくことです。子供の観察力は鋭いので、教師が全員一線にそろっていないと、生徒はかえって迷ってしまうと思えます。

池田 親と教師が四角ばったつき合い

ではなく、いざというとき、多少きつことを話しても理解しあえるようになざつくらね日ごろのつき合いも必要だと思えます。

### ときには

#### きびしい愛情を

司会 学校の取り組みについてはよくわかりました。子供たちをよりよく育てるためには、学校と家庭、地域社会との連携が必要であると思いますが、このあたりを具体的にいかががいたしたいと思います。

川田 子供になにかあった場合、その場の状況にもよりますが、なんといいても、そのとき、その場での指導が大切ですね。また、学校外のできごとなども、家庭から学校へ連絡していただけて、学校としても指導がしやすいですね。

森田 そうですね。以前あることで補導された二人の生徒がいました。一人の親は子供をつれて関係者に謝罪をしたり、学校へも親子で報告に来てくれたので、親と学校が一体となって、十分な指導ができました。別の親は子供と学校へ来られても、うちの生徒はそそのかされてやっつたんだといって、子供をかばうばかりで、親としての指導も申しわけ程度のみでした。二人の子供のその後は全く違ってしまった。

非行少年の四分の三は、一度補導さ

れると、もう二度としないという一過性のものなんです。親の姿勢がしっかりしていれば、たとえ子供に多少の間違ひがあつても、子供は立派に立ちなおっていくことがわかります。

脇田 スーパーなどでは、万引がある学校へ連絡してくれますが、お店によつては、表にできないこともあるようです。そんな場合、子供は、学校にも、誰にもわかつていないと思つてさらにエスカレートしていくこともあると思えます。

### わが子に限つての

#### 意識は危険

司会 問題行動をする子供たちの家庭の教育とのかかわりあいはどうでしょうか。

井上 親は自分の子供が「まさか」と思っています。また、子供が万引なども多い。親から学校へ話のないことも多い。お店や友達などの情報で、子供を指導するよりも、親が相談してくれた方がよほど解決しやすいし、あとあとのためになるのです。



下田 自分が買ひ与えたいものでもないし、子供の小遣いでは買えそうもない物を、子供が持っているとき、親は「こ

れ、どうしたの」と聞きますね。ところが、「もらつた」、「借りた」、「預かつた」といわれると、親はそれで納得してしまふんですね。

三か月もスカートを借りっぱなしでも、ほつておくのはおかしいと思わなくてはいけないと思えますが、こんなときこそ、家庭の教育が重要ではないでしょうか。

森田 学習に必要な教科書も入っていないと思われるベチャコンのかばんや、紙袋をもって登校する生徒などは、親のちよつとした注意でわかることだと思います。

### こんなときには

#### 要注意

司会 非行につながる芽を早くみつければ、また、そのようなときの子供への接し方などについてはどうでしょうか。  
池田 日常、親は子供との生活の中でほんやりと子供を見ているのではなくよく注意して、子供を見る目をみがいておくべきですね。

子供の生活のリズムがいつもと変わってきたようなときには、要注意なんです。たとえば……

▽ 友達が出来た中で話さないで、外でこそ話をしたりする。

▽ 電話などがあつて、急に外出することが多くなる。

▽ 食事を一緒にしなくなつたり、外食が多くなつたりする。

▽夕方とか、遅い時間に外出するようになる。

▽買ったものではないものを持ちたり、着たたりしている...といったことなどが、一つの手がかりになると思えます。

そんなときには、親の意識的な接触や、お説教は逆効果です。生活の中で自然な形での接触をふやしていくのがよいと思います。

### 非行は

## 夏休みに芽生える

—子供を認めてやろう—

司会 いままでのお話をおうかがいして、学校と家庭との連携の重要性がよくわかりました。

お話の中で、問題行動の芽が育つ時期があるように思われますが、そのあたりを具体的にお願いします。

森田 夏休みが勝負ですね。

後藤 生徒が一番変わった状態で登校するのは夏休みのみです。

下田 夏休みは自由な時間も多し、遠出の機会も多い。よくなる機会も、悪い芽の育つ機会も多いわけですから家庭や周囲でもよく注意していただきですね。

また、簡単なことですが、親としては、友達からの電話を子供に取り次ぐ場合、ただ、〇さんから電話です...だけではなく、相手に対して「〇〇の母です。いつも子供がお世話になり、ありがとうございます。いまかわりますから、しばらくお待ちください」といった礼儀正しい応対も、子供にも、友達にもよい結果をもたらすと思います。

### 円満な

### 家庭作りがかぎ



森田 休みも長く、いやでも親のトラブルや家庭の乱れなども子供の目に入るわけです。家庭のふんい気などもできるだけ明るく、楽しいものにしていただきたいですね。

### どの子にも

### 一声かけて

司会 日ごろの指導のほかに、夏休みの事前指導などについてお聞かせください。



脇田 夏休み前・中・後の指導ですが、事前指導としては.....

▽ 午前九時までは友達とはさわらない外出するときは、行先、仲間、帰宅時間を必ず家族に話しておく。

▽ 留守の家庭では、近所にしたのむとわかって、安全対策をしっかりとておく。

▽ 特に親や周囲の方に対しては、どの子にも一声かけて、事故を防ぎましょう.....といったようなことをお願いしています。

後藤 中学校では、夏休みを楽しむ意義あるものにしようということに重点をおいています。具体的には

▽ 健康と安全に注意して夏負けしない体きたえよう。

▽ 学習計画をたて、自分から進んでとりくもう。

▽ 家族の一員としての自覚をもとうといったことを指導しています。守るべきこととしては、学校使用、

図書館の利用、水泳、水泳禁止、体育用具の使用、外出、外泊、服装、キャンプ、ハイキング、アルバイト.....などについて、具体的に項目を列記したプリントを全生徒(家庭)に渡し、指導しています。

家庭でもよくプリントに目を通して、協力してほしいと思います。

司会 家庭への連絡方法や、家庭での活用についてはいかがでしょうか。

後藤 夏休み前の父母会などで話し合うほか、シオリにして渡したり、子供に持たせたりするわけです。

各校とも同じようだと思いますが、わたしの学校では、全校父母会を年四〜五回、その合間に授業参観日とか、学年会、学級会を開きますので、年間では十回ぐらいの連絡会があります。

出席者数の問題ですが、一年生の最初、修学旅行前、三年の終わり近くの父母会の出席率は九〇〜九五パーセントと高率ですが、そのほかのときは五〇パーセントぐらいです。

父母会の内容については、全家庭に学年通信などでお知らせしてはいますが、できるかぎり出席をお願いしたいものです。

河村 危険なことなどで絶対に禁止すべき事項と、家庭にお願いする事項の二通りについて指導しています。

池田 一昨年から夏休みの登校日を中心しました。地方へ帰る父母や児童が多く、登校する児童が五〇パーセントぐらいだったからです。

そのかわり、夏休み中の毎日の時程



表と四十二日間の日程表を親子で作り、それを学校が手に入れて持ち帰らせて

て、計画的な夏休みを過ごすよう指導しています。また、先生方も子供たちに手紙を出したり、教師どうしで連絡をとりあって指導をしています。

森田 わたしの学校では登校日を一度中止して、また、始めました。登校者が少なくても、登校した生徒を通して登校しない生徒の情報などもわかります。それをもとに「あまり夜おそくまで遊んでいるんじゃないぞ」などと冗談まじりに電話をしたりして、指導ができるんです。二学期に頭をかきかき登校して来ますが、簡単なことです

論議校教諭  
論議校教諭  
論議校教諭  
論議校教諭  
論議校教諭  
論議校教諭  
論議校教諭  
論議校教諭  
論議校教諭  
論議校教諭

治幸 作治 実二 厚子  
忠 好公 安 波  
上田 村田 藤田 渡  
井脇 河池 川後 森下

福生第二小学校  
福生第三小学校  
福生第四小学校  
福生第五小学校  
福生第七小学校  
福生第一中学校  
福生第二中学校  
福生第三中学校

### 出席者

司会

福生市教育委員会  
指導主事

青村 英雄

が、「ふれあい」というか、大事なことでと思います。

河村 八月三日を登校日にして、夏まつりの事後指導と、七夕まつりの事前指導などをふくめて指導しています。

脇田 八月二十五日ですが、十五日の登校日のときよりも、登校する児童が多くなりました。夏休みの終わりの指導や、新学期の心の準備などをさせています。

### しかるより

#### ふれあいを

司会 子供たちが待ちに待った夏休みが間近ですが、学校として、家庭にお願いしたいことがあります。家庭にお知らせください。

下田 ご家庭によって事情もあるとは思いますが、子供の非行を防ぐには、親や周囲が子供の接触を多くすることが一番大切だと思います。わたしは夏休みこそ、そのチャンスだと思います。

休暇が長いので、子供をもて余すこともありますが、けっして、

① 大きな体でゴロゴロしているなど、と子供を無理に追い出さないでください。

② 特に小さい子供ほど、面倒でも子供の質問などには、ていねいに答えてあげてください。いまいそがしいかなどというとう、子供はだんだんと必要なくともいわなくなってしまう。

③ 夏休みに限ったことではありませんが、あまり子供に期待しすぎるのも考えものだと思います。「テレビを見るな、勉強しなさい、熱へ行け」、これでは、子供は自分で考える間がありません。むしろ、できるだけ時間を

作って、子供とテレビで見てもあげて、高学年ならその内容を批評しあうとか、低学年なら、画面の字を今の字はなんと読むの、といったような接触の仕方の方が、遠まわりのようでも、価値のあるふれあいであり、効果があると思います。

また、子供の行動にガミガミいうだけでなく、細かいことにも気をつけて、そのときどきに指導していくことです。夜遅く帰っても親がなにもわかないと、やがて、十二時、午前一時、一晩中となってしまう、別になにもなければいだろうという態度に、子供はなってしまう。

森田 よく、子供がこわくて注意できないという親がありますが、困ったことですね。



河村 親が子供と共通の趣味をもったりすること、子供とのふれあいのうえ

で大切なことですね。

脇田 どこでも、誰でも一声をかけて事故を防ごう、をスローガンにしていた方がいいですね。自分の子だけがよく

なっても、みんながよくならなければ社会はよくならない。知らない子だからではなく、みんながよくならなければ、自分の子も、社会もよくならないと考えていただきたいです。

後藤 夏休みを通して子供の実態をよく知つても全く困っていない子供も、授業参観日には、とても立派な生徒だったりして、親にもわからない面もあると思います。



井上 夏休みの親の生活態度も立派でなければと思いたって尊

敬できる親の態度といったものがあると思います。

ある少年院の院長さんの話ですが、最初少年院に入ってくると、必ずよくなって帰ります。帰ったあとで、家庭の不和や、親の態度、周囲の無理解が原因で、また、入って二、三度と繰り返さず、はがゆくてしょうがないのですが、少年院としては、家庭まで手をのばすことは不可能です。といって残念がっていました。

子供の問題は、親や周囲の問題でもあるわけだと思えます。

司会 長時間どうもありがとうございました。ともあれ、子供たちの健やかな成長を願って、会を閉じさせていただきます。(文中敬称略)

# 一声運動で

## 子供を非行から守ろう



青少年の非行は、毎年夏から秋にかけて最も多くなります。

これは、季節的な開放感と長い休みからくる不規則な生活、あるいは行楽地などでの不良交遊とか家庭の放任などが原因といわれます。

そこで、福生市青少年問題協議会では全機関、全市民をあげて青少年問題に取り組むことになり、この活動の一つとして青少年を健やかに育成するために、特に夏休み期間中を重点に「一声運動」を取り上げることになりました。

### よいことはほめる

#### 悪いことはしかる

青少年問題は、非行といった悪い面だけの問題ではありません。青少年自身が、自らよくなるよう努力するような状況を、わたしたちが作っていくことも大切です。

ですから一声運動も注意するだけでなく、励ましたりほめたり、あるいは互いに連絡し合ったりしようとするものです。

### 一声運動の方法

・よいことをしているときは

「ありがとう」「ごくろうさん」

「がんばろう」……といったことをかけてやってください。  
・いけないこと、危いことをしているときは  
「やめよう」「危いよ」……と注意してください。

・注意するのが難しいときは、親や学校など関係の機関に連絡し合いますよう。  
・教育委員会(☎52154511)  
・市役所(☎5115111)  
・警察署(☎5115011)

### 地区委に参加を

地域における青少年を健全に育成するための活動の中心に地区委員会があります。

この組織は地区内の青少年に関係するさまざまな問題をみんなで考え、みんなで解決していくことを主な仕事としてしています。現在、市内に三十の地区委員会があり、青少年問題に関心のある方をはじめ、子供会、PTA、町内会、婦人団体、防犯・交通安全協会など熱意ある方々によって構成され、次のような活動をしています。

各地区委員会では、子供をお持ちの方だけでなく、一人でも多くの方が青少年問題に関心を持たれ、地域ぐるみの青少年対策ができるよう、みなさんの積極的な参加をお願いします。

(一) 青少年を健全に育成するための環境浄化運動として危険個所の点検、一声運動、ポルノ雑誌自動販売機の撤去運動、校外指導パトロール。

7月16日～31日

### ポルノ販売機

#### 実態調査実施

東京都では、地域におけるポルノ雑誌自動販売機の実態を明らかにするとともに、青少年をとりまく社会環境の浄化促進を計るため、市町村や地域組織の協力により、七月十六日から三十一日まで、都内全域で一斉に実態調査を行います。

なお、市でも昨年に引き続き健全全国書売る自動販売機の追放運動を行いますので、市民一人ひとりが監視役となり、ポルノ雑誌自動販売機を設置させない運動にご協力をお願いします。

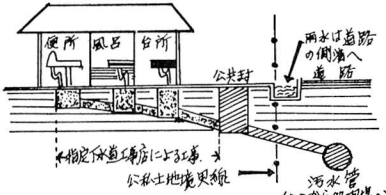
(二) 青少年問題の知識を深めるための座談会、映画会、研修会の開催。

(三) 青少年の健全育成活動として、各種スポーツ大会、キャンプ、ハイキング、夏祭り、もちつき大会など。

### 五小を一声モデル地区に

地区委員会の活動をより効果的に行うために、第五小学校区をモデル地区に指定しました。

この小学校区は、熊川住宅、南、内出の地区委員会がふくまれています。モデル地区指定によって、同じ小学校区内の地区委員会が連携を取りあい、より効果的な活動を進めていきます。



■ 斜線の部分は、公共下水道施設で、市が工事をするとところです。  
 ■ 点々の部分は、公共下水道が使用開始になると、各ご家庭の負担で指定下水道工事店によって工事をしたい排水設備を、

下水道排水設備工事は、市指定の工事店で行っていただきます。  
 公共下水道が完成し使えるようになりますと、各家庭から下水道の公共工事までの下水道排水設備工事が始まりますが、この工事は市が直接行うのではなく、市が指定した工事店が行い、指定されていない工事店や個人ではできません。  
 これは、排水設備が正しく行われ、

# 下水道排水設備工事は 指定店以外できません

## 工事店指定は十月に予定

下水道水管に悪影響や公衆衛生面での問題が起きないようにつくられた制度です。

市の指定工事店になるためには、次のような条件が必要です。工事店の登録は十月に予定しています。

- 指定工事店の条件
- (一)、市内に店舗があり、かつ店舗は営業に適するものであること。
  - (二)、相当の資産と信用があること。
  - (三)、排水設備技術者・配管工がそれぞれ一人以上専属していること。

### 技術者・配管工

#### 試験は八月十二日

市の下水道排水工事指定店に指定されるためには、専属の排水設備技術者および排水設備配管工が、それぞれ一人以上必要です。  
 市では、次のとおり講習会と試験を行いますので希望者はお受けください。

- 講習日時 八月十日 午前十時～午後四時  
 試験日時 八月十二日(排水設備技術者は午前十時から、配管工は午後二時から)

場所 福祉会館三階会議室(講習、試験いずれも)  
 受験資格  
 排水設備技術者  
 (一)、高等学校、または旧制中学校において、衛生工学科、その他これに相当する学科(主に土木・建築学科など)を卒業された方、又は昭和五十三年三月末日に卒業見込みの方。  
 (二)、公共団体において、引き続き三年以上排水設備工事に従事された方。  
 (三)、引き続き七年以上排水設備工事に従事された方。  
 (四)、その他相当の資格があると市長が認めた方。

#### 排水設備配管工

- (一)、公共団体において引き続き二年以上排水設備工の実務に従事された方。
- (二)、引き続き五年以上排水設備工の実務に従事された方。
- (三)、その他相当の資格があると市長が認めた方。

申込先・期間 七月二十日から八月六日まで(下水道課管理係へ。☎51-1511内線284)

※ 申込書は、下水道課にあります。受付時にテキスト代として二千円が必要です。

### 技術者・配管工の 登録は九月

排水設備技術者・配管工になるためには、試験に合格した後、市に登録します。

排水設備技術者証または配管工証を受けなくてはなりません。  
 ただし、職業訓練法に基づき、国が行う排水設備工事に関する技術検定試験に合格した方は、試験を受けずに排水設備配管工として登録することができます。登録は九月の予定です。

8月25日まで受付

### 心身障害児 入学相談

来年四月に小中学校へ入学予定で心身に障害を持つお子さんの就学相談を、八月二十五日まで受け付けます。

対象は、(一)、昭和五十三年四月に小中学校へ入学予定の心身に障害を持つお子さん。(二)、昭和五十三年四月に都立養護学校小学部、または市立小中学校の心身障害学級に入学を希望されるお子さん。(三)、現在、小学校六年生で昭和五十三年四月に、都立養護学校中学部、または市立中学校の心身障害学級に入学を希望されるお子さんです。

申込先は、市民体育館内教育委員会学務課指導係へ。☎52-15511

#### 訂正

広報ふっさ六月十五日号の記事中、「長塩氏娘の墓」は「長塩氏の墓」の誤りでした。おわびして訂正します。



### 夏場は食中毒に注意

食生活をするうえで大切なことは、「衛生」と「栄養」です。とくにこの時期は、発生した細菌が適当な温度(二〇度以上)と適当な湿り気があるため活動が活発になり食中毒の発生が多くなります。

食中毒とは、バイ菌や有害物質が入った食品を食べたことにより、腹が痛くなったりすることです。

食中毒の原因は、細菌の付いた食品による食中毒(急性)、毒のある魚や植物による食中毒(急性)、有害物質の付着した食品による食中毒(慢性)がありますが、発生が一番多いのは、何と云っても細菌による食中毒です。

食中毒を起さないためには、まず食品の安全を保つことと、細菌から身体を守るが大切です。一般的には、次のようなことに注意してください。

- 一、調理前や食前に必ず手を洗う。
- 二、新鮮な食品を早目に食べる。
- 三、冷蔵庫を過信せず、中味や庫内温

度を常に点検し、古くなったり、腐りかけた食品はすばやく処理する。

四、台所や器具は常に清潔にする。特にまな板やふきんは細菌が付きやすいので、熱湯消毒や日光消毒をする。

### 不用品情報バンク

ご利用ください

現在、不用品情報バンクには、次のようなものが登録されています。買いたい、売りたいと思う方は、経済課消費生活係(☎51-1511 内線292)へご連絡ください。

譲ります

電気湯沸器、ポリ風呂桶、ガラス冷麦セット、洋服ダンス、男子用自転車、冷蔵庫、ガステーブル(都市ガス用)、ガラス入引戸、タイヤ、うば車など

### 譲ってください

小型冷蔵庫、ベビーベッド、ピアノ扇風機、ベビーバギー、ステレオなど



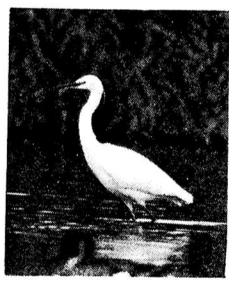
毎月第二・第四土曜日は、青果物の原価販売の日です。参加店には、緑のぼりが出ています。

お近くのお店をご利用ください。



### コサギと多摩川

福生市に住む人だったら、一度は多摩川へ行った事があると思うが、河原に行くときすぐ目につく、白くて大きい鳥がいる。そう「シラサギ」と呼んでいる鳥だけど、実は「コサギ」の事が多い。「コサギ」はサギ科の鳥で、「ダイサギ」や「チュウサギ」にくらべて小さく、口ばしと人間のスネの部分で黒く足の指が黄色なので見分けがつく。夏になると後頭部の長いかきり羽や、胸のかきり羽が目を引きわかりやすい。コサギは河川などで



じつと水面・水中を見つめていて、サツク長い口ばしを水面・水中に入れて小魚等をとらえる。何年も前だけど、コサギをカメラで写そうと望遠レンズを持って、多摩川を追いかけまわした事がある。近づくと逃げられてしまったり、カルカモやキジがいきなり飛び出して、おどろかされた事があった。真冬の朝の観察会では、寒さの中でじつとしてる姿を見て、エリマキやオーバーをかけたあげるよりも、そっとしてあげたいと思った。

さて、多摩川には鳥の仲間ほかにいろいろな仲間が生活している。たとえば、ウサギがいたり、ミミズがいたり、ヘビがいたり、カエルがいたり水中には魚のほかにも、水生昆虫といわれる昆虫がたくさんいる。魚が水生昆虫を食べ、その魚を「コサギ」が食べて生活している。その他植物もたくさん生活していて、とても複雑な関係で生活がある。その多摩川へゴミを捨てたり、毒物を流したりすると大変な事になってしまう。

わたしたちは「自分の犬」とか「自分の小鳥」は大切にしている。けれど多摩川はだれのものでもないから、大切にしないでいいものでもない。だれか、という名前のないコサギやキジは、犬等を使ってつかまえた人のものでしょうか。多摩川でいろいろな仲間が生活している事は、実はすばらしい事なんだ、と気がついていない人が以外に多い。

文 伊東静一氏・写真 岡田紀夫氏



# 市民会館運営備品代に 二千五百万円

## 六月十三日から二十四日まで 行われた定例市議会、昭和五十二年度一般会計の補正予算が議決されました。これにより、一般会計は二千六百八十三万八千円が追加され、歳入、歳出総額がそれぞれ六十億八千四百七十五万二千円になりました。

勤特別職の給与が増額されたほか、市民会館運営備品代が増額されました。補正予算の主な支出

・ 給食センター改修工事  
……………百四十八万円

・ 給食用備品代 ……………三百六十万円

・ 市民会館植樹造園工事……………百九十九万円

・ 市民会館テレビ共同受信施設設置工事……………百万円

・ 市民会館運営備品代……………二千五百万円

### 道路は 正しく使いましょ

商品台や自動販売機が、歩道や道路にはみ出していませんか。これでは安心して歩けません。

警視庁では、人間優先の立場にたって歩行者や自動車利用者など、交通安全上、歩行者が安心して歩けるよう、次のことに協力ください。

・ 商品台、自動販売機は道路に置くのは違反です置かないでください。

・ 給食センター改修工事……………百四十八万円

・ 給食用備品代……………三百六十万円

・ 市民会館植樹造園工事……………百九十九万円

・ 市民会館テレビ共同受信施設設置工事……………百万円

・ 市民会館運営備品代……………二千五百万円

・ 人形台付広告物、看板、空箱などを歩道に置かないでください。

・ 自転車は、自転車置場へ置きましょ。

町ぐるみ摘もう  
非行は芽のうちに  
社会を明るくする運動

運動は、七月十五日から八月十四日までの一か月間行われます。実施委員会は、保護司会が中心で市や警察署等も参加します。

みなさんも社会を明るくする運動にご協力ください。

ありがとう

ございました



### 日本赤十字募金

五月一日から一か月間行われました日本赤十字募金は、百八十四万七千四百九十四円の多額の募金が集まりました。みなさんのご協力ありがとうございました。

▽婦人会 南 二万八千五百円 武蔵野 五万八千四百八十円 鍋一 十万九千五百二十円 鍋二 五万八千五百十九円 原ヶ谷戸 九万一千五百二十六円 志茂一 三万七千九百円 永田 六万八千九百二十円 長沢 四万九千五百五十円 加美 十万九千六百九十円 本二 四万五千二百円 本三 二万五千五百円

▽町会 内出 七万五千七百円 武蔵野第二 三万一千二百円 福東 七万九百四十円 富士見台 三万一千四百三十二円 熊半 八万五千四十円 牛一 六万三千九百五十円 志茂二 十三万五千二百五十円 本町一 三万一千三百円 中央 六万四千四百円 本六 四万六千六百円 本七 十二万七千七百三十円 本八第一 七万二千九百円 本八第二 二万六千三百円 武蔵野台一丁目 七万円 福栄 三万九千七百三十七円 玉川台 一万五千七百円 福生熊川住宅自治会 六万四千九百五十円 加美平住宅自治会 八万六千八百五十円

### 多摩川堤で 水防訓練

六月二十六日の日曜日、アサノポール前の多摩川堤で水防訓練が行われました。

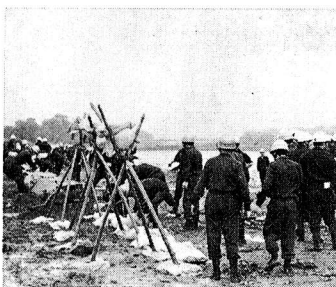
水防訓練には、福生消防署員六十人と福生消防団百十人が参加しました。

訓練は、台風の接近により大雨が降り、多摩川の堤防が決壊するという想定で行われました。

午前九時、多摩川の堤防が決壊、消防団員が出動の号令でスタット。堤防を越す水を防ぐ積土のう、漏水による堤防の決壊を防ぐ月の輪、堤防の亀裂を防ぐ五徳縫いなど次々に水防訓練が行われました。

団員たちも前日の雨で多摩川の水が増えているせいか本番さらながらの真剣さでした。

◀本番さらながらの水防訓練



七月一日市制記念日

七団体と三十六人を表彰

福生市表彰条例にもつき、次の方が七月一日に表彰されました。

自治表彰

- ▽多年にわたり固定資産評価審査委員会委員として市政に貢献した功績
  - 齋藤 菊藏氏 熊川六八三
- ▽多年にわたり町議会議員及び市教育委員会委員として市政に貢献した功績
  - 田村 政一氏 福生一〇五

一般表彰

- ▽多年にわたり消防団員として消防行政に貢献した功績
  - 高橋康夫佐氏 熊川三三九
  - 西川 基一氏 牛浜一三一
  - 笹本 佳司氏 福生五九〇
  - 細谷 幸次氏 福生一四三三
- ▽多額の金品等を寄贈した行為に基づく表彰
  - 福生市社会福祉協議会 牛浜一六三
  - 小川 憲氏 武蔵野台二六一三
  - 青梅信用金庫 青梅市勝沼三六五
  - (株)竹中工務店 中央区銀座八一二
  - (株)埼玉銀行 浦和市高砂二一九一
  - 石川彌八郎氏 熊川一〇

田村半十郎氏 福生六二六  
▽土地を市道用地として寄付した行為に基づく表彰

- 田代 和子氏 熊川九七四
- 田代 菊三郎氏 熊川九七四
- 田代 徳三氏 熊川九七四
- 古谷 政一氏 福生五九七
- 井梅 伊助氏 福生五五五
- 高橋 頼雄氏 熊川九六五
- 天野 勇氏 熊川五三
- 石川 茂氏 熊川六八
- 石川 武雄氏 熊川五二
- 木下宇三郎氏 熊川六
- (有)奥田商事不動産部 熊川四四七
- 瀬沼 輝三氏 府中市北山町一四五
- 佐藤 兵一氏 府中市栄町二一三一
- 松原 成天氏 中野区中野二二二六
- A一〇三
- 豊泉タミ子氏 昭島市松原町四十七
- (有)石井製作所 熊川一六四二二二
- 比留間伊平氏 立川市砂川町三二九
- 比留間甚五郎氏 昭島市松原町五一

- 青木 正一氏 一六一一八
- 熊川一六四二一三三
- 小林 勝天氏 熊川一三一五
- 足立 嘉昭氏 熊川一六四二
- 岡田 辰六氏 熊川一六四二一〇
- 鈴木 竹男氏 熊川一六四二一九
- 澤田 祐七氏 青梅市二俣尾二二三
- 三五

- 石井 久雄氏 熊川一六四二一六
- 齋藤 貞男氏 昭島市松原町一十二
- 六八

- 田村 昌一氏 福生六二六
- 田村英一郎氏 福生一二五三
- 坂本 シズ氏 福生一二九九
- 日本電子(株) 昭島市中神町一四一
- 八



⑤1 受益者負担金制度

下水道事業には、大変たくさんのお金がかかります。福生市だけでも、雨水と汚水を含めると四百億円から五百億円かかるといわれます。

この工事を全部市のお金だけで行うとすると、およそ五十年から百年はかかる先の長い話となり、市民のみさんが希望している完全下水道化も夢物語になってしまいます。

中学校卒業の資格が取れます

病氣や体が不自由など、やむをえない理由で、義務教育を修了できなかった方に、中学校卒業と同じ資格が取れる試験があります。

試験は、十一月十一日(金)に新宿区教育センター(新宿区西新宿一三三―一七)で行われます。願書受付期間は、八月十六日から九月十六日まで受付場所は、東京都教育庁学務部義務教育課です。

くわしいことは、小中学校係の伊藤(☎03-21215111)内線4058)へ。

そこで、下水道を一日も早く完成するための方法として、受益者負担金制度があります。この制度は、下水道ができることによって便利になる方に、建設費の一部を負担していただく制度です。

この制度を採用すると、国は市に対し建設費を優先的に補助したり貸したりしてくれますので、事業を計画的に、しかも早く完成させることができます。

市では、昭和五十三年度から受益者負担金制度を採用いたします。市民のみなさんに負担していただく額は、汚水の工事費の五分の一で、百六十五平方メートルの土地をお持ちの方で約三万円ぐらいです。

# 国民年金だより

ご利用ください

## 年金担保貸付

国民年金を受けている方は、年金権を担保として小口資金の融資が受けられます。ただし、福祉年金受給者は利用できません。

貸付金額は、十万円から百万円までで、支払年金額の一・五倍以内、貸付利率は年六・七五パーセントです。お問い合わせは、銀行、信用金庫、お問い合わせては、銀行、信用金庫、

国民年金の種類	申込受付期間	融資日
老 齢 年 金 通算老齢年金	昭和52年8月1日～8月15日	昭和52年9月28日
	昭和52年10月1日～10月15日	昭和52年11月28日
	昭和53年2月1日～2月15日	昭和53年3月29日
障害・母子・準母子 遺児・寡婦年金	昭和52年8月1日～8月15日	昭和52年9月28日
	昭和52年11月1日～11月15日	昭和52年12月24日
	昭和53年2月1日～2月15日	昭和53年3月29日

### 期間短縮の場合

生 年 月 日	最低必要期間
大正7年4月2日～8年4月1日	13 年
◇ 8年4月2日～9年4月1日	14 年
◇ 9年4月2日～10年4月1日	15 年
◇ 10年4月2日～11年4月1日	16 年
◇ 11年4月2日～12年4月1日	17 年
◇ 12年4月2日～13年4月1日	18 年
◇ 13年4月2日～14年4月1日	19 年
◇ 14年4月2日～15年4月1日	20 年
◇ 15年4月2日～昭和2年4月1日	21 年
昭和2年4月2日～3年4月1日	22 年
◇ 3年4月2日～4年4月1日	23 年
◇ 4年4月2日～5年4月1日	24 年
◇ 5年4月2日以降に生まれた方	25 年

または、年金福祉事業団(☎933150212481)へ。



## あなたも受けられます

### 国民年金

#### 問

私は昭和二年三月生まれ(五十歳)のサラリーマンの妻ですが、国民年金を受けるためには二十五年の加入期間が必要だと聞きました。私の場合、期間不足で年金は、まったく受けられないでしょうか、今までに他の年金に加入したこともありませんか。

#### 答

サラリーマンの奥さんには特典があります。あなたが国民年金に任意加入しなかった期間(カラ期間)が厚生年金等に加算されていること)も受給資格期間として認められますので、一年以上の期間があれば、その加入(納入)期間に応じた年金は

受けられます。

この場合、通常カラ期間と加入期間を合わせ二十五年の受給資格期間が必要ですが、昭和五年四月一日以前に生まれた人は、その生年月日に応じて、二十四年から十年まで短縮されます。

あなたの場合は、加入(納入)期間を合わせて二十二年以上あれば年金は受けられることとなります。

なお、任意加入の手続きなどは、市民課年金係(☎11511内線324)へお問い合わせください。

## 7月から

### 年金額が上がります

年金額は、前年の物価指数が五パーセント以上上がった場合にスライドします。

今回も、昨年の物価指数が九・四パーセント上がりましたので、昨年よりさらに二か月繰り上げて本年七月から年金額が上がります。

### スライドされた年金額(7月実施)

年金の種類	現行年金額	改正年金額
老 齢 年 金	25年納付	390,000 円 → 426,700 円
	10年年金	246,000 → 269,100
	5年年金	180,000 → 196,900
障 害 年 金	1 級	495,000 → 541,500
	2 級	396,000 → 433,200
母 子 (準母子)	396,000	433,200
遺 児	396,000	433,200

## 素人のど自慢大会

### 出場者募集

日 時 8月6日(土)  
午後7時30分  
場 所 一小屋外ステージ  
出場資格 中学生以上の方  
定 員 30人  
申込先 はがきに住所・氏名・年齢・曲名・電話番号を記入の上、市役所経済課商工係(福生市本町5)へ。7月31日までに必着。

## 国民健康保険

### 保険証が変わります

八月一日から、保険証が新しい「うす茶色の保険証」に変わります。現在使われている「藤色の保険証」は、七月三十一日で使えなくなります。

新しい保険証は、七月二十八日まで郵送します。古い保険証は、返送用の封筒を同封しますので、八月十日までに返送するか、保険係までお持ちください。

なお、保険係窓口でお渡しする方もありますが、その方には通知しますので、決められた期限内に必ず受け取ってください。  
新しい保険証に記入もれやミス、または不明な点がありましたら市民課保険係窓口へ。☎11511内線33677



### 表紙は語る

一日の開場日は、あいにくの雨でガラガラだったフルも三日の日曜日には気温二十九度、水温二十七度とベストコンディション。入場者も一千八百人と早くも真夏並み。しかし元気のよいのは子供たちだけ。困電ラッシュ並みの小学生用フルに比べ、大人用のフルは、まだガラガラ。ところでカッパ諸君、自分の靴ぐらいいかたづけてもう少しし儀もよくしてはいかがですか？



### 夏休み

#### 自然観察教室

市内の動植物観察、市内の緑の地図作りなどを通して自然を正しく理解しよう。

日時 七月二十八日(木) 午前九時三十分～正午 以後毎週木曜日

全五回

対象 小学三年から中学三年まで  
定員 先着四十人

申込先 七月二十日から公民館へ。

☎52-17111-2

### 小学生

#### パドミントン教室

日時 七月二十一日～二十三日、二十五日、二十七日、二十八日の全六回  
午前十時～正午

会場 市民体育館

対象 小学四年～六年生

定員 先着三十人

申込先 七月二十日から市民体育館へ。

☎52-155111-3

子供の教育と文化を考える

#### 講座準備会

地域の子供の遊びや文化の問題を、子供の成長と発達の問題として考える講座を作る準備会です。みなさんと一緒にプログラムを作ります。

日時 七月二十九日(金) 午前十時～正午 以後毎週金曜日 全四回

場所 公民館  
申込先 七月二十日から公民館へ。  
☎52-17111-2

### 主婦の

#### 健康体操クラブ員

美容と健康、楽しい交流の場です。お気軽にご参加ください。

日時 毎週水曜日 午後二時から四時まで

場所 市民体育館

会費 一か月百円

申込先 毎週水曜日に直接会場へ。

お問い合わせ 市民体育館へ。

☎52-155111-3

#### 防犯少年野球大会

福生警察署管内防犯協会では、少年の不良化防止と健全育成を目的とした少年野球大会の予選会を開催します。予選会で優勝したチームは、福生市の代表として本大会に出場します。参加希望チームは、申し込んでください。

大会予選日 七月二十四日(日)

本大会は八月二十一日の予定

場所 第一中学校(予定)

参加資格 中学生から十八歳(昭和三十四年四月二日以降に生まれた方)

の市民で編成したチーム。

申込先・お問い合わせ 七月二十二日

までに、環境保全課防災係へ。

☎51-15111内線231

#### 七月の植物観察会

日時 七月三十一日(日) 午前九時三十分～正午

集合場所 午前九時三十分までに公民館会場へ。

内容 市内のハケ(段丘)の植物観察

申込先 七月二十日から公民館へ。

☎52-17111-2

#### 子供コーラス教室

日時 八月五日(金) 午後二時～三時 以後毎週金曜日 全十回

※ 九月から時間が変わります。

場所 公民館音楽室

対象 小学一年～四年生

定員 先着六十人

申込先 七月二十日から公民館へ。

☎52-17111-2

### 初心者

#### 水泳教室

日時 七月二十五日(月)～二十九日(金) 午前十時～正午

場所 市営プール

定員 先着五十人

申込先 七月二十日から市民体育館内

社会体育係へ。☎52-155111-3