

# ふっす 広報

■市の人口 3月1日現在 47,251人  
男 23,479人  
女 23,772人  
世帯数 15,672

□発行 福生市 □編集 庶務課 広報係 ☎ 51-1511 内線 243



3月 '77 No.180

# 賢い消費者目指して

## ＝消費者座談会＝



天田君子さん



吉崎寛子さん



大坪敏子さん



加藤寿子さん



徳長茂登子さん



川口和子さん

食品添加物、合成石けん、マルチ商法など、さまざまな問題が消費者を取りまく現代、わたしたちが、賢い消費者として生活していくためには、ふだん、どのようなことを考えていってらよいのでしょうか。

消費者問題に、取り組んでおられる市内の主婦のみなさんにお集まりいただき、消費者としての意識がどのように高まってきたか、どのような活動をされているかを語っていただきました。

### 十年前から

### 消費者運動

司会 市で消費生活係をつくったのが、昭和四十八年からなんです。それが、昭和四十八年かというのがあります。それ以前から生活学校というのがありましたね。それは、いつごろできたんでしょうか。

天田 昭和四十年に、東京都から話があったんです。まだ福生が町の時代でしたね。生活学校ということで教育委員会へ話がきたんです。その時は羽村と秋川(当時は秋多町)の三町合同でつくったわけです。それから三年後に、発展的解消をしまして、福生も独立してつくったわけです。その時には

瑞穂町にもきました。司会 丁度十年目ということですね。発足当時の会のふんい気などはどうでしたか。

加藤 ふんい気が良く、とても楽しかったですよ。気負っていませんでしたし、やってみようかって感じで入れました。自然と活動したくなるような感じでしたね。

天田 人数は福生から十名位、三町で四十五名位でしたしね。まとまってきました。生活学校という名前がいやで生活の科学教室ということにしたりして活動しました。活動のテーマを決める時も三十以上もましてね。みんな熱心でしたから、苦しいとかつらいなんて考えたことは全然なかったですね。

吉崎 わたしが入ったのは、できてから三年目でした。友人からさわれたんです。一度、行ってみたら大変勉強になるんですね。婦人会の活動にも、のたりなさを感じていたので、すぐ飛び込みました。

司会 楽しみながら自然と学んできたということですね。思い出に残っていることもあるでしょうね。

司会 本日はおいそがしいところ、お集まりいただき、ありがとうございます。ここ何年かの間の消費生活ブームは、わたしたちの生活を物質的には大変豊かにしてくれたと思うのですが反面、添加物や公害などいろいろな問題が起ってきています。

国や都では、消費者を守るための法律や条例をつくったり、市でも消費生活係などを設けて問題の解決に努力しています。しかし市や都、国がいくら努力しても消費者の自覚と協力がなければとうていできません。

そこで、今日お集まりいただきましたのは、ふだん生活学校や消費者モニターで活躍されているみなさんに、いままでの苦勞などを伺いながら、賢い消費者について考えていきたいと思えます。

吉崎 いま問題になっている悪書追放の、四ない運動もしました。また、おみその添加物とか配給米、自主流通米の味くらべなどもしましたね。

天田 お米の味くらべの時なんて、おかずまでつくったりしたんですよ。A・B・C・Dと四種類の価格のちがうお米の味をくらべたんですが、どれも値段の高いお米が当たらず、値段が高くては愛用されないことに、みんなおどろいたりしましたね。

### 「ご主人が 長生きします



司会 みなさん、生活学校でいろいろのなことを学ばれているわけですが、家族の方はどう思われていますか。特に、いま問題の添加物のことなんかはどうお考えですか。

天田 「生活学校で勉強されている奥さん方のご主人は、長生きをしますよ」と大学の教授がいうんです。それだけ一生けん命食生活に気をつけているからだというんです。それは、わたしもそう思います。うちでは、わたしが学校が終わって帰ってから、その日にやったことを家族全員に報告します。

ですから主人なども、食事には大変気をつけるようになりました。いまでは、外食はほとんどしませんが、旅行に行った時など食事にハムがでて、発色剤や保存料が入っているとおぼやかし、もつとおどろいたのは、四歳の孫が生ジュースを買う時に、「おぼやかしん作った月日を見て」というんです。ふだん家庭で、そういうことを嫁と話しているから、子供にまで自然に身につくんでしょうね。

加藤 ほんとに、わたしの家でもそうですけど自然と身につけてしまっています。共同で買った無添加のハムを取りに行くにも主人が行ってくれますし、子供たちが一緒に住んでいないので、嫁が来た時には、粉石けんを持たせたりしてね。わたしも主人も子供たちも、食物や洗剤のことは、自然と身につけてしまっただけです。司会 川口さんのところはいいかげろですか。子供さんは、添加物や着色剤が入っているものに悪いかわからないんですから、きれいな色のついているものを、ほしがらと思うのですが。

川口 選定の時に残ったお菓子の中に着色剤の入ったのがあったんです。でも、子供は危ないなんてわからないから食べたたくてしょうがないんですね。ですから、その時、怖さをよく教えましてね、これが最後ですよっていつて家族全員で食べました。その後もミニ消費者展などで、どんな害があるか理解させましたので、もう何もいわなくりました。いまでは「加藤ちゃん

加が付いているけどだいじょうぶ」って、お菓子なんかを食べる前に聞きに来るほどです。大坪 わたしのところもそうですよ。消費者モニターをしていますので、生活学校などで話を聞く機会が多いんです。それを家に帰って話しますから、自然と子供も聞いてるんです。ですからいまはコーラなど、ほとんど飲みたがりません。飲むのは天然ジュースだけです。

### 親が注意 しなくてはだめ

司会 やはり、親が注意していなければだめなんでしょうね。子供だけに、それは添加物が入ってるから飲んじやいけませんって、親が飲んでいたら子供だって飲みたいでしょうからね。大坪 そうなんです。大変なことですけど親が努力しなくてはいけないんです。ところが、まだ、わたしの所は努力がたりません。合成洗剤を使っていますからね。本当は粉石けんにしたんですけど、近くに売ってませんのね。

徳長 どこにでも売っていないというところもありますけど、目に見えた合成洗剤の害を受けないからじやないからね。川口 普通の人ですとあまり害はない

です。ただ、わたしの場合は、手が大変あれてきてね。指輪のしたに赤い発疹があるので、どんな薬をつけても治らないんです。それが合成洗剤を使うのをやめたら、びたりと治ったんです。その時、はじめて恐ろしいものだって感じました。

天田 そうですよ。皮膚の弱い人は一番感ずると思います。それと水質汚染の事も考えなくちゃいけないと思います。ただ、合成洗剤が体に悪いということだけではなくて、自分たちの住む環境まで悪化させていることもね。よそで勉強できるのが生活学校のおかげです。

司会 悪いとわかっていても、売っていないれば使えませんか。その辺が難しいところだと思えますが、でも去年の十二月に、お歳暮でもらった合成洗剤を粉石けんと交換させる運動をしてましたね。

### 粉石けん 交換申し入れ

天田 それは、生活学校で市内の大型店に申し入れたんです。合成洗剤をもらっても、捨てるわけにはいきませんし、使うわけにもいかないわけですからね。あるスーパーでは、交換がだいぶあったそうです。ほんの少しづつかも知れないですけど、合成洗剤の怖さが





早い手当が大切

## 子供の悩みは

## 少年相談へ

子供の考えていることが、さっぱりつかめないと、いう声をよく聞きます。お子さんが自分の手に負えなくなった時、どうしたらよいかわからなくなった時、あなたはどうしますか。

市では、心理学を専攻した専門相談員による、少年相談を行っています。子供のことでの悩みごとなら、何でも

相談に応じます。少年の問題は、早い手当が必要です。こじれてしまう前に、専門家のアドバイスを

お聞きください。ご両親だけで悩んでいても、問題は解決しません。専門家の適切なアドバイスを受けて一日も早く解決しましょう。

### 電話で予約を

相談日は、毎月第二・四金曜日の午前九時から午後五時まで、市役所一階市民相談室で行っています。相談は予約制です。電話（☎51-1511内線365）で申し込んでください。相談日以外は、立川少年センター（☎0425-122-16938）へ電話をしてください。

### 相談の進め方

あらかじめ電話で、相談の日時を決めます。相談しても、すぐに解決できない場合には、続けて相談に応じます。長い場合には、二〜三年のこともあります。ご希望によって、心理テストなど科学的な診断も行います。相談やテストなどは、すべて無料。秘密は固く守りますので、お気軽にご相談ください。

## 相談の中から

A子は都立高校二年生。外向的で友人の多い少女です。三人兄弟の長女で両親共働き家庭です。このA子が、帰宅時間をうるさくいわれたことから両親とケンカして家出し、男の子と同居生活をはじめてしまいました。あわてて両親が相談にみえました。

### ● 青少協だより ●

### 市内から

### ポルノ雑誌を追放

市内のあちこちにポルノ雑誌の自動販売機がおかれて目に余るものがあります。青少年を健やかに育成するための環境づくりを進めている福生市青少年問題協議会では、昨年十一月から十二月にかけて、不健全図書を売る自動販売機の追放運動を行いました。

この運動期間中、青少協地区委員会やP.T.A連合会、町会長協議会を中心に自動販売機の実態調査と設置者に撤去をお願いしました。実態調査では十一か所、十二台の販売機が設置（熊川地区三台、福生地区九台）されており、関係者のご理解により二台が撤去され、更に今

強引に連れ戻しても、すぐに舞い戻ってしまつたため、とりあえず同棲生活を始めながら、日常の細かい接し方のアドバイスが続いていきました。その結果、四か月ほど経つたある日A子は、相手の欠点がかまんできなくなつて、自分から家に帰つてきました。その後、相手の男の子からしつこく電話がきたりしましたが、相手にせず、高校こそ中退しましたが、いまは洋品店に勤めて、きちんとした生活を送っています。

年の春までに、二台が撤去されることになりました。

しかし、このように多くの市民の要望にもかかわらず市内の各所に依然として不健全図書を売る自動販売機が設置されており、ポルノ雑誌の影響による青少年の非行が増えています。このため福生市青少年問題協議会では、引き続き市民運動としてポルノ雑誌の自動販売機を置かせない、売らない、買わない、運動を実施することになりました。

このポルノ雑誌を売る自動販売機を追放するには、市や警察が法律で規制することは大変難しいので市民のみさんの力で市内に置かせないようにし、業者を自主規制に追い込む方法がありません。もし、市民の方で自動販売機を置いていたならば、この趣旨をご理解していただき撤去して下さいますようお願いいたします。



## 保険料の決め方

国民健康保険料は相互扶助のためま  
えからふつう世帯の所得、固定資産、  
加入者数で決めます。市町村によって  
多少ちがいはありますが、福生市では  
次の四方式を元にして決めています。  
一、所得割Ⅱ前年中の所得に応じて計  
算します。  
二、資産割Ⅱ世帯の固定資産税をもと  
に計算します。  
三、均等割Ⅱ加入する人数によって計  
算します。  
四、平等割Ⅱ世帯につき定額を決め  
て計算します。

## 仮決定と本決定

一年間の保険料は、年度初めの四月  
に決定できれば一番よいのですが、計  
算の基礎となる前年の所得の申告が三  
月に行われ、確定するのが七月になり  
ます。それから、保険料の計算作業に  
かかりますので、とりあえず四月から  
九月分までの保険料は地方税法の徴収  
特例によって、前年度の保険料の二分

の一に相当する額を納めてい  
ただいています。これが仮決  
定です。

その後、前年度の所得が確  
定したあとで医療費に見あっ  
た保険料率を決定して年間の保険料を  
十月一日に本決定します。

十月以降の保険料は年間保険料から  
仮決定分を差し引いた額となります。  
また、年度の途中で国保から社会保  
険に移った場合、または社会保険をや  
めて国保に加入したりした時は、異動  
した年月日を基準にして月割りで保  
料を決めます。

## 四月から

### 二千二百円に

Ⅱ 国民年金かけ金Ⅱ

国民年金かけ金が五十二年の四月か  
ら一か月二千二百円、(附加年金加入  
者は二千六百円)に上がります。

現在の国民年金は、給付費の三分の  
一を国が負担していますが、昨年十月  
から老齢年金を始めとして各種年金の  
額が引き上げられたため、かなりのか  
け金の引き上げが必要になりました。  
しかし、加入者のみなさんの負担が  
急に増えることを避けるため、今後も  
毎年段階的に引き上げられることにな  
っています。

国民年金はあなたの将来を保障する  
ものです。かけ金は忘れずに納めまし  
ょう。

## 障害・遺児年金に

### 通算制度

国民年金の障害年金と遺児年金に、  
昨年の十月から新しく通算制度が設け  
られました。

これは、厚生年金や共済年金など他  
の公的年金制度から国民年金に移った  
方が一年を経過しない間に障害や死亡  
事故にあった場合、国民年金だけでは  
支給期間をみたすことができなくて  
も、他の年金制度の期間を合算して一  
年以上加入期間がある時には、国民年  
金の障害年金または遺児年金が受けら  
れます。くわしくは、市民課、年金係  
(☎51-1511内3344)へお  
問い合わせください。

ご利用ください

### かけ金の割引制度

国民年金のかけ金は、四月中に一年  
分まとめて納めますと割引引きされま  
す。割引額は定額年金が六百四十円、  
附加年金が七百六十円です。お得な前  
納額をご利用ください。

なお、昭和五十二年の国民年金か  
け金の納入通知書と、口座振替の方の  
昭和五十一年度分領収証書は四月五日  
ごろまでにお送りします。領収証書は  
再交付できませんので大切に保管して  
ください。

現在、東京都が昭島市の多摩川岸に  
建設中の多摩川上流処理場が働きます  
と、福生市の公共下水道の使用も可能  
になります。

この福生市の公共下水道の使用が開  
始されますと、その処理区域内にある  
くみ取り式トイレは、すべて水洗トイ  
レに改造することになります。これは  
下水道法の規定により、「処理区域  
内においてくみ取り式トイレが設けら  
れている建築物を所有している方は、  
公示された下水道の処理を開始すべ  
き日から三年内に、そのトイレを水洗  
トイレに改造しなければならぬ」と  
定められているためです。ただし、三  
年以内に水洗トイレに改造できない理  
由があると認められた場合は、この限りで  
はありません。

なお、水洗トイレに改造する時は、  
(排水設備も含む)市で下水道工事を  
指定しますので、その工事店が工事  
を行うこととなります。

くわしくは、下水道課(☎51-1511  
内線282)へ。



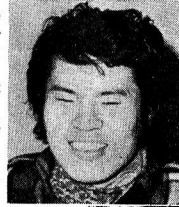
⑫ 水洗トイレ改造

は三年以内に



### 何かものたりなくて

——サークルに入られた動機は、な  
んですか。



細谷幹男  
自分の性格  
を変えたか  
つたんです  
よ。友達も  
ほしかった

以上に、人前にでると話すこともでき  
ないし、なんとなく陰気な性格だった  
から。それと自分の将来を考えると、  
もっと勉強しなくてはいけないと思っ  
たからです。

米倉 月並ですけど友達がほしかった  
のね、大学で入っていたクラブもつま  
らなかったし、そしたら丁度サークル  
紹介のパンフレットがあったんで入っ  
たわけです。べつに、何かを勉強する  
ために入ったわけじゃないです。パ  
ンフレットには、山歩きなどする会  
のように書いてあったから。入ってから  
学習サークルとわかって、やめたくて  
仕方なかった時がだいぶありました。  
今野 べつに友達がいなかったら入った  
というところでもないんです。日曜日に  
んかに、ただ、サイクリングや多摩川  
に遊びにいったも、何かみたされない  
ものがあつたんです。それと同じ世代  
の人が、どんなことを考えているか知  
りたかったしね。夜は学校へ行くかた  
からグループへ入るチャンスもなかつ

たんですよ。そしたら、たまたま日曜  
日にやっているのがあつたものですか  
ら。

### 考える機会を与える場

——サークルに入っている意義は  
細谷 たしかに考えるキツカケを与え  
てくれるけど、ぼくはそれ以上に自分  
の性格を変えられるとこだと思う。事  
実、ぼくはサークルを一年間休んでい

得られるわけですよ。ただ、知識なん  
か得る時に、こういうふうにしただ方  
いいよね。それで十分だと思います。  
米倉 本を読んでも、いろいろと勉強  
はできると思うんです。でも本は自分  
で選ぶからどうしても片寄ってしまう  
でしょ。そこへいくと、サークルはい  
ろんな人がいて、聞きたくなくてもい  
ろんな意見がだされるわけ、だから何  
か決断をくだすにしても、どうして

## こんにちは サークル訪問

### ⑧ 土筆の会

人間の生き方とは、青春とは何かを  
学び、未来に向けて飛び立つ力をやし  
なうことを目的とした学習サークル、  
土筆の会。

大変苦しいグループと思われがち  
だが、本当はキャンプあり、クリスマス  
パーティーありで、若い仲間が気楽  
なサークルである。

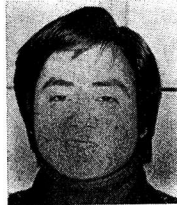
今年の学習テーマは「都市化と青年  
の生活」。目標は、学んだこととこと。  
市内のサークルでは一斉古く、この  
4月には結成11年目を迎える。

活動は、毎週土・日曜日午後7時か  
ら10時。場所は福祉会館と会員の家。  
参加されたい方は米倉明美さん(☎51  
—9205)へ。

た時は無口にもどってしまったから、  
サークルにもどったら、仲間以外の入  
と話をするのも陽気になつたからね。  
今野孝洋 サークルに入つたからと  
いって何でも得られる  
とは思いま  
ん。やはり  
勉強しよう  
と努力して  
こそ知識も

も、ほかの人の意見を聞かされてしま  
うでしょ。決断していくのは自分でくだ  
すわけだけど、その過程で、ほかの人の  
意見が考えるチャンスを与えてくれ  
る、そこがよさだと思うわ。

### 地域に根づいた活動を



細谷 いますま  
これからの活動方針は  
——これまで自分たち同志で、小  
じんまりと活動していたけど、もっと

地域にでいてこうと思っています。ぼ  
くたちより、もっと孤獨でさびしい人  
が、多くサークルに入ってくるように  
努力しなくちゃいけないと思うんで  
ね。たとえば、吹奏楽のサークルなど  
が演奏会をやることで、自分たちの活  
動を社会に還元しているわけだから、  
うちも、その辺を考えたら地域に根づ  
いた活動を絶対しなくては、いけない  
と思いますね。



米倉明美  
自分の問題  
が、ばく然  
としてわか  
らないから、ま  
らとか、ま  
た、わざわ  
ざ掘り返すこともないというかも知  
れないけど、よりよく生きようとする  
ことをはずしががたりして、避ける  
だけではないからね。若いんだから、も  
っと積極的にならなくちゃいけない  
けないと思えますね。そういう活動を  
するために一つの軸として機関誌を発  
行していきたいと思えますね。

今野 いくら自分だけよくなってもだ  
めなんわけだから。全体がレベルア  
ップしなければ、地域の文化とか生活  
は向上しないでしょ。だから今年は、  
「都市化と青年の生活」というテーマ  
で勉強しながら、もっと福生の中へ自  
分たちの学習の輪を広げていきたいで  
すね。(文中敬称略)

## 四月開館へ

熊川地区学習等供用施設

昨年九月から熊川一九九の一に建設中の仮称熊川地区学習等供用施設は、四月開館を目前して順調に工事が進められていきます。

この施設には、市民のみさんの学習、集会、休養施設のほか、五小・七

お気軽にご利用ください

## スポーツ施設

市内には、つぎのような体育施設があります。南公園グラウンド、武蔵野台・南公園テニスコートの使用は無料です。申し込みはなるべくお早めにお願います。

申込開始日

牛浜・加美平野球場 使用日の一か月

前から

南公園グラウンド 使用日の一か月前から

（市内在住、在勤者のみ）

市民体育館 使用日の一か月前から

※ 以上の施設はいずれも年間を通して使用できます。

武蔵野台・南公園テニスコート 使用日

日の一か月前から、期間 四月九日から十二月四日まで（市内在住、在勤者のみ）

小地区の小学校一・三年生を対象とした児童保育施設も設けられます。

また、現在

市民体育館の中にある市立

図書館配本所

は六月ごろに

閉鎖し、七月

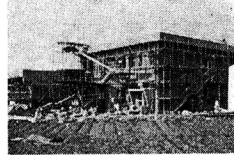
下旬からこちら

らに図書館を

開館する予定

です。

### ▼4月開館目指し工事は急ピッチ



申込先 印かんをもって市民体育館内 社会体育係（電話52-55511）へ。なお、七・八月は市営プールもご利用できます。

## 閉館午後十時に

市民体育館

市民体育館の閉館時間が、四月一日から午後十時になります。気分転換、健康づくりに、お気軽にご利用ください。

3月17日・31日

## 図書館休館

三月十七日から三十一日まで、本の整理のため休館します。期間中に、本を返す方はブックポストをご利用ください。

## 六十年ぶりに復活

牛浜ハヤシ連

北風が吹きさす中、笛や太鼓の音が婦人生活館前の広場にこだまし、朝からお祭り気分。

二月十一日の初午の日曜日、牛浜一町会のハヤシ連の披露目会が行われました。

このハヤシ連は、昔、牛浜にエキ病や盗難が相次いだ時、当時の若者たちにより結成されたと言い伝えられているものです。大正七年から現在まで絶えていましたが、なんとかハヤシ連を復活させようと、二十三人の仲間が集まって昨年九月から練習してまいりました。

週三回の猛練習のかいあってこの初午の日目に六十年ぶりに復活しました。

ハヤシ連たちの意気込みは大きく、「これからも練習にはげんで、昔に負けないハヤシ連にする」と語っていました。

▲六十年ぶりに復活したハヤシ連



### ▼しぼりたてのしょう油をたるに移す



いまでも残る

しょう油づくり

しぼりたての香りが鼻をつく。今年も設楽美知さん（農業 福生五九九）宅でしょう油づくりが行われました。七人家族の一年分百二十六リットルの原料は自家製の小麦、大豆を三十キロづつと水七十二リットル、塩二十キロに、こうじを加えて六月から十月の間に発酵させておいたもの。それを、ふるおけ位の大さきの、船と呼ばれるしぼり機で、麻の袋に入れてしぼりだします。

二十年前までは、永田町会だけでも三十軒近くの家で作っていましたがいまでは、市内でも一・二軒。「来年もつくるよ。買ったものは塩気も薄いしまずくて食べられないから」と語る美知さん宅では、今年も、自家製の濃い口しょう油が食卓にのぼります。



お貸しします

### 家庭菜園

四月で、二か所合計百四十三区画の家庭菜園が切り替えになります。余暇を利用して野菜づくりの楽しさを味わってはいかがですか。

貸付期間 昭和五十二年四月から昭和五十四年三月三十一日まで

使用料 無料

申込先 四月七日(木)までに印かんをお持ちの上、経済課消費生活係(☎51-1511内線292)へ。

※ 申し込みは、一世帯につき一区画で、応募者多数の場合は抽選とします。代理の申し込みは受け付けません。

## ふっさの昔話



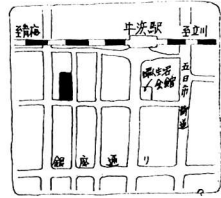
### 終るに当たって

昔は、福生でも春先の一面に咲いたれんげ草、夏の稲穂のみどりなど素朴な村の風景が見えました。しか

▼ 南田園菜園 87区画



▼ 牛浜菜園 56区画



### 募集します

#### 消費生活モニター

応募対象 市内にお住まいの二十歳以上の婦人で、生鮮食品などの販売に直接関係のない方

募集人員 二十人

期間 一年間(昭和五十二年四月一日～昭和五十三年三月三十一日)

仕事内容 消費者行政についての意見要望などの報告、アンケート、小売

供していただいた方の話を十分に伝えられなかったりし、大変ご迷惑をおかけしました。

毎月の締め切りに、四苦八苦しながら書いてきましたので大変読みづらいにもかかわらず、ご愛読くださいます。ありがとうございます。

なお、今後も福生の伝説や世間話・笑話・古い民謡などご存知の方がありません。お教えくだされば幸いです。

新しい話がまとまりましたら、再び紙面上でおめにかかりたいと思います。

教育委員会 加藤有孝

物価調査の回答 講演会などへの参加

謝礼 年額一万二千元(予定)

※その他通信費(切手、封筒)筆記用具などを支給します。

申込先 三月二十八日までに経済課消費生活係(☎51-1511内線292)へ。

申込者が多数の場合は、地域、年齢などを考慮して決定します。

### 商工会職員

#### 職種と資格

経営指導員Ⅱ簿記三級以上で高卒以上、経営実務経験を有する二十五歳から三十五歳未満の男子

記帳専任職員Ⅱ簿記三級以上で高卒未満の方

記帳指導パート職員Ⅱ簿記三級程度で個人青色決算能力を有する女子(いずれも年齢は昭和五十二年四月一日現在)

募集期間 三月二十二日(火)～三月二十六日(土)午前十時～午後四時まで。ただし、土曜日の午後、郵送は受け付けません。

申込書類 履歴書(家族構成欄のあるもの)一通に写真を添付。

申込先 福生市商工会(福生市役所地下)☎51-2927



### 軟式テニス教室

日時 四月二十三日から 毎週土曜日  
午後二時～四時 場所 武蔵野台・南  
公園テニスコート 定員 各会場とも  
先着二十人 対象 高校生以上で初め  
ての方 申し込み 四月四日(月)か  
ら市民体育館内社会体育係(☎52-5  
511)へ

### 植物観察会

日時 三月二十七日(日) 午前十  
時から正午まで

### 表紙は語る



集合場所 市民体育館  
観察場所 多摩川の堤防ぞい  
申込先 市民体育館内社会教育係(☎  
52-5511)へ  
共催 サークル・ビショップ  
福生市教育委員会

### 早春ハイキング

日時 四月三日(日) 午前八時三十分  
市民体育館集合  
コース 市民体育館(バス)→上荻沢  
→養沢池乳洞→日の出山→吉野梅郷  
で現地解散(歩行時間は三時間三十  
分の見込み)  
費用 保険料五十円、(その他、鏡  
乳洞見学料大人百円・小人六十円)  
定員 先着七十人  
申込先 三月二十二日から保険料を添  
えて市民体育館内社会体育係(☎52-  
15511)へ。  
※ 解散地から青梅線日向和田駅まで  
は徒歩で約十五分です。

君の顔もほくの顔も卒業しても残る  
……三学期が近づくと各小学校の六年  
生は、図工の時間に卒業記念作品の製  
作に入ります。

第六小では、昨年十一月から六年生  
全員が自画像の彫刻に入りました。  
楽しかった六年間の最後の思い出と  
なる作品もできあがり、間もなく中学  
生ですが、腕前はすでに中学生、自信  
にあふれた顔・顔・顔。

### 非行を考える講座

青少年などの非行が各地で大きな問  
題になっています。子供をめぐる現  
状、非行の実態、さらに非行をのりこ  
えるために、何をしなければならぬか  
を考えていきます。

日時 三月二十四日(木) 午前十  
時から 以後毎週木曜日 全五回  
場所 福祉会館  
申込先 市民体育館内社会教育係(☎  
52-5511)へ。

### 福生スイミングクラブ

資格 小学校三年以上の市内在住・在  
勤・在校者の方 定員 三十人 募集  
期間 三月二十日(日)～四月五日  
(火) 入会金 三千円 申込先 住  
所・氏名・年齢・電話番号・泳力をハ  
ガキに記入の上、福生市福生一、一三  
一、鈴木修まで郵送してください。到  
着後申込用紙を返送します。お問い合わせ  
せ 福生市スイミングクラブ事務局 鈴  
木修 ☎51-9007へ。

### スポーツ実技指導員

応募対象 市内に在住・在勤する二十  
歳～五十歳までの健康な方で、スポ  
ーツの実技指導やクラブの育成に熱  
意をもって指導していただける方。

種目 バレーボール 親子のスポ  
ーツ 体操 軟式野球 硬式野球  
卓球 トレーニング トランポリン  
バドミントン 水泳 サッカー マ  
ラソン スケート 合気道 ハイキ  
ング・オリエンテーリング

指導内容 実技指導や相談を積極的  
に行い市民にスポーツ・レクリエーシ  
ョンの普及をはかる  
服務規定 教育委員会が行う事業に従  
事していただきます。  
報酬 実技指導に当たった場合、若干  
の謝礼をします。  
申込先・お問い合わせ 三月二十二日  
から三十一日までに市民体育館内社  
会体育係(☎52-5511)へ。

※ご利用ください

### テニスコート

冬の間、武蔵野台テニスコート、南  
公園テニスコートを閉鎖してしました  
が、四月九日から使用を開始しますの  
でご利用ください。  
申込先 使用する日の一か月前から三  
日前までに市民体育館窓口へ。  
使用料 いずれも無料。ただし、市内  
在住、在勤の方に限りです。

### 訂正

市のお知らせ二月二十四  
日号、三月のカレンダー中  
二十四日の農業委員会は二十六日の誤  
り、また、二十四日の第六小学校卒業  
式は二十五日の誤りでした。おわびし  
て訂正します。