

ふっし 広報



12月 '76 No.177

■市の人口 12月1日現在 47,019人 男23,357人 女23,662人 世帯数15,585 □発行 福生市 □編集 庶務課広報係 ☎51-1511 内線 243

火災シーズン

防火点検をお忘れなく

火災は人災 防ぐはあなた!!

今年の一月一日から十月三十一日まで
の十か月間に、市内の火災発生件数は
六十件と昨年一年間の三十八件をは
るかに上まわり、昨年の十日に一件の
割り合いから、今年は五日に一件と二
倍に増えています。これは、同じ福生
消防署管内の羽村町、瑞穂町と比べて
も三倍近く発生しており大変高い件数
です。

本当に多い？

福生市の火災

本日に福生市は火災が多いのでしょ
うか。枯れ草火災などと違って、火災
を起したらその日から寝泊りに困ま
たり、大切な財産を失ってしまう建物
火災の発生件数について調べてみる
と、やはり福生市は二十七件と大変多
く羽村町の三件、瑞穂町の六件を大き
く上まわっています。

世帯数の割り合いから見ても福生市
が五百七十四世帯に一件でトップ、羽
村町の三千七百五十七世帯に一件の六

・五倍にもなります。福生市と羽村町
では、都市化の進み方や産業構造によ
って火災の発生件数に違いがあること
もいえますが、五百七十四世帯に一件の
割り合いは大変高いものです。ちなみ
に福生市と世帯数が同じ位の武蔵村山
市は二千六百三十三世帯に一件、稲城市は
二千七百九世帯に一件の割り合いです
し、都市化の進み具合が同じ位の狛江
市や田無市でさえ、一千七百世帯に一
件と福生市の三分の一以下です。

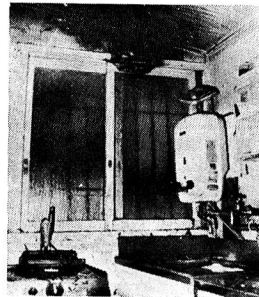
放火と火遊びが激増

今年火災発生原因のトップは放火
の十一件、つづいて火遊びの十件、た
ばこ九件、ガスこころ六件、ふる三
件、たき火一件、その他の二十件とな
っています。なかでも、昨年と比べる
と放火が十一件、火遊びが七件も増え
ています。

火災で焼けたり壊れたりした建物な
どの損害額は、昨年は七千四百六十八
万円でしたが、今年は五千四百五十八
万円と少なくなっています。しかし、
死傷者が七人から十一人に、また、焼
け出された人も九十一人から百十四人
と増えています。

これから、寒さが厳しくなり火を使
う機会が、ますます多くなります。ち
よっとした不注意で大切な財産を失わ
ないよう、いま一度、家庭の防火点検
を忘れずにおきましょう。

◀ガス湯沸器からふきんに引火
湯沸器を使っていた時の放射熱でふ
きんに火が着き窓わく、天井板へと燃
え広がっていった。湯沸器の上の部分
にふきんを掛けておいたのが原因。こ
のような取り付け方をしている家庭は
意外と多い。



◀コンセントを抜かなかつたため
電気コタツの中間スイッチが壊われ
ているのに気づかないでいたため、ス
イッチが熱を持ち、掛け布団に引火。
スイッチが壊われていても、使わない
時にコンセントを抜いていれば防げた
はず。



病気の時のラジオがヒント

グループを作られたいきさつは



木村宏子 74
年の成人式で知り合った仲間なんです。
このまま別れてしまうのも、もったいないからという事でグループを作ったんです。

綿貫 放送劇に決まったのは、それから一年以上たつて、ぼくが病気で寝込んでいた時、たまたまラジオドラマを聞いたんです。これなら金もかからないし、おもしろいと思って、みんなに話をしたらすぐオーケイがでて。

テレビっ子返上

——ただお金がかからないという理由だけでですか

星野 金のかからないのも一つの理由だけど、テレビみたいに映像から音まで全部与えられてしまうと、自分の想像で場面や登場人物を考える楽しさもないし、考えることさえ忘れてしまうと思うんです。ところが、放送劇は聞き手が自由に自分でイメージできるんです。テレビみたいに、なにがなんでも押し付けじゃなくて、自分で作り出す余地がずっとあるんです。自由なんです。そこに魅力を感じたんです。

綿貫 自分たちはテレビで育った世代なんです。だから、いつの間にか与えられたものに満足するようになってそれが勉強とか仕事とか、生活全体にでてると思うんです。そんな無気力なテレビ人間から抜け出すためにも、また自分たちのようなテレビっ子が育たないように、この活動を進めていこうと思っています。

声だけだから難しい

——ドラマを作る時のご苦労は

こんにちは サークル訪問

⑤サークルななよんの巻

脚本から上演まで全部自分たちで行う放送劇団サークルななよんは、1974年の成人式に集った仲間で結成された。本格的に放送劇を始めたのは昨年9月の9月、メンバーはまだ小学生というが、福生の昔話を研究し新しい民話を作って放送するなど活動は盛ん。
創作民話、自分たちの住むまちについての理解を深めさせてくれるし、放送劇はテレビっ子といわれる自分たちの自主性や創造性を高めてくれたと語るグループのみなさん。新しい仲間の入会を呼びかけている。

連絡先は綿貫和男さん(☎52-38 23 熊川566)、活動日は毎週土曜日午後7時30分から、場所は福祉会館。(文中敬称略)



星野完司 最初は声だけの出演だから意外と簡単だと外に出ない人前に出ないからはずかしいことはないし、録音だから取り直しもできるしね。ところが本番となるとセリフはいえるんですけどなかなか感じがないんです。

佐久間 かって声だけの方が難しいですね。声だけというのは体で表現できないでしょ、頭の中で場面や表情を作ってるわけじゃなくてはならないですからね。



綿貫和男 効果音を集めることも大変なんです。昼間は雑音が多いから、夜中の十二時過ぎに、多摩川へせせらぎの音を録音にいったりね。

地域文化を考え直そう

——民話を取り上げた理由は
木村 巨大化した文化への批判なんです。文化があまりに大きく複雑になり過ぎたため、自分たちの生活基盤である地域から掛け離れた生活をしてると思うんです。これでは住みよいまちなんて、できるわけがないと思うんです。

す。だから民話を取り上げることによって、自分たちの住むまちの昔を知り、その中からほんとうに住みよいまちとは、地域の文化とはなんだろうかを考えていくためです。

佐久間 民話を通して庶民の生の姿を表現していきたいんです。民話というのは、もともと庶民の生活の中から生まれてきたものだし、権力との戦いであり批判なんです。だから、いま作っている脚本も自分たちの持っている問題をテーマとして扱っています。

影絵をうまく使って

——これからの活動方針は

星野 素人くさくさでも、すべて手作りの温かみのある作品を作りたいですね。それと作っている時がとも楽しんでいんです。メンバーが力を合わせて一つのものを生み出すことが、そういう楽しさを、いつまでも大切にしていきたいです。

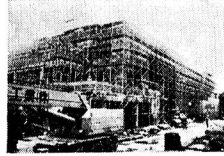
佐久間登世子 文化祭ではドラマの補助に、影絵を使ったり、影絵を使ったり、影絵が、これが思いの外好評です。絵を写すのにO・H



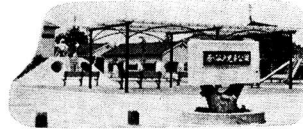
・P(教材用機器)を使いましたが、これがいろいろな使い方ができるで大変興味がいってます。これを上手に使って、わたしたちだけにしかできない放送劇を作りたいです。

今年のできごと

二月
建設すむ市民会館



▲3月 全国でも珍らしいわき水を利用した災害対策用飲料水貯水槽が村野吉蔵さん(福生2978)宅の庭に完成。ドラムカン45本分の水が入ります。



▲4月 原ヶ谷戸児童公園が完成、市内の公園の数は25か所となる。



▲七月 本物のみこしを持つ町会が増え、ソーリヤ、ソーリヤ：江戸前のみこしのかつき方の練習が行われた。
八月一日の夏まつりと、八月五日の七夕まつりにいきな姿がひろうされた。

▲六月 北條氏照制札など十点を市文化財に指定。



文化財に指定された加曽利E-1式土器。

▲四月 福生消防署にハンゴ車入る。七階のビルも大丈夫。



▲4月 わかざり会館完成(館内に福生図書館分館オープン)

▲七月 第二十一回モントリオールオリンピックで活躍。二中出身の齋藤文夫さん。



▲九月 めがね橋と呼ばれて親しまれ、百年あまりの風雪に耐えた牛浜橋も交通量の増加によるいたみが激しく、架け替え工事が始まる。完成は来年三月。

一月

八日 市消防団傘頭綬を受賞

十五日 成人のこしのかつき方の練習が行われた。

三月 成人者六百五人

三月 福生市基本構想制定

四月

一日 福生駅東口区画整理本格化

福生駅の自由通路建設決まる

一中に心障学級開設

十一月 バドミントン世界チャンピオン湯木博恵選手模範試合

十二月 人命救助で中学生グループに警視総監感謝状

五月

十六日 市長選挙 投票率五七・八% 得票数 石川常太郎候補一万三千三百八十票

みねざき信之候補四千四百八十七票

六月

十九日 ホタルまつり(観客五万人)

二十六日 市民コーラスグループ誕生

七月

一日 不用品の情報バンク開設

八日 「映える緑に染える福生」市緑化標語一席に山崎信一さんが入選。

三十一日 二中女子バレーボール部 関東選手権大会で優勝

八月

一日 第一回女性ソフトボール教室

五(八日)第二十六回七夕まつり(観客四十万人) 第二代会ミス福生は三谷京子さんに決まる。

十月

一日 市民課昼休み窓口事務開設

まだ申告していない方

農地課税の減額申告は

一月三十一日までに

にあつては一千五百平方メートル以上の場合、一団の農地の所有者が同一人である必要はありません。

申告期限 昭和五十二年一月三十一日(月)まで

申告先・お問い合わせ 市役所税務課

固定資産税係(☎51-1511内線326)

ご注意

昭和五十一年度分については、減額の認定が終つていますが、まだ申告されていない方で、今後、昭和五十二年以降のA・B農地にかかる固定資産税、都市計画税の減額の適用を受けようとする方は、つぎの方法で申告してください。

なお、今年、申告して減額が認められていた方は、引き続き耕作が続けられていますと減額が認められますので、再び申告する必要はありません。

減額の対象となる農地の要件

(一)、現在耕作をしていて、申告のあった年から三年以上農地として耕作すること。

(二)、Aまたは、B農地であること。

(三)、一筆または、数筆が一団となつて一千平方メートル(区画整理地区内

にあつては一千五百平方メートル)以上の面積があること。この場合、一団の農地の所有者が同一人である必要はありません。

申告期限 昭和五十二年一月三十一日(月)まで

申告先・お問い合わせ 市役所税務課

固定資産税係(☎51-1511内線326)

ご注意

昭和五十一年度分で減額の認定を受けた農地も、五十二年以降に減額認定を受ける農地も、その後耕作されなくなった場合は市役所税務課固定資産税係へご連絡ください。

国民健康保険(たより)

保 険 証

保険証は、正式には被保険者証といひ一冊帯に一枚が交付されています。

この保険証は被保険者であるという証明ですからお医者さんにかかる場合は必ず窓口にて提出してください。提出しませんが全額自己負担になります。

内 容 確 認 を

交付された保険証は、被保険者の氏

名、生年月日をたしかめてください。もし間違いがあった時には、至急ご連絡ください。勝手に変更することはできません。また、保険証の裏面の注意事項も必ず読んでおきましょう。

書き換えは二年ごと

保険証には、必ず有効期限がかいてあり、書き換えは二年ごとに行われます。現在、みなさんが使用されている保険証は昭和五十二年七月三十一日まで使用できます。

必ず手元に

保険証をなくしたり、破つたりした時は、必ず再交付の手続きを取ってください。また、診療がすんだら、保険証はすぐに返してもらい必ず手元に保管しておきましょう。

ただし長期間の旅行や出張、あるいは学校に通うため住所を離れて生活する場合には、一枚の保険証では不便ですので、もう一枚の保険証を受けることができます。

資格を失つたら

お返しください

福生市を転出したり、他の健康保険に加入した時は、必ず保険証をお返しください。資格を失っているにもかかわらず保険で診療を受けると後で国保が負担した医療費を返していただきます。



二割がコマーシャル代

テレビのコマーシャルは、新しい製品を消費者に容赦なく売り込んでいます。あるメーカーのカップヌードルは昭和四十七年には一億食でしたが、昭和五十年には七億五千万食と、テレビのコマーシャルなどによって、大きく売り上げを伸ばしました。おいしさと栄養よりも、コマーシャルによって無理やり消費者に押し付けてしまった感じがします。

ところで、このコマーシャルの費用は製品の何パーセントを占めているのでしょうか。あるカレーメーカーは三十五万円のスポットコマーシャルを一日一局で四十四回、一千五百四十万円一年にするると五十六億二千百万円を使つたそうです。このコマーシャル料はそっくり製品の中含まれ、百円当たり十三円から二十二円になります。

テレビ時代といわれるようになってから、早くも十七年がたちました。もう、テレビ万能時代ではなくテレビ利用時代を消費者が作りだす時代なので

国民年金



会社などをやめた時は

加入手続きを

会社などをやめて、厚生年金や共済組合の被保険者でなくなった方は、すべて国民年金の強制加入の対象者となります。ただし、他の年金から老齢年金を受けられることができる方とサラリーマンの奥さんは任意加入です。

問い 私は厚生年金適用の会社に5年間勤めて退職しました。国民年金の老齢年金はどうしたら受けられますか。

答え

年金の制度には現在厚生年金など八種類の公的年金制度がありますが、老齢年金を受けるためには、一つの制度だけの場合二十年(国民年金は二十五年)以上の加入期間が必要で、あなたのように五年間で退職をしますと一つの制度だけではこの期間を満たすことができず、どこからも年金を受けられないこととなります。

そこでどの制度に移っても、それぞれの加入期間を合算して一定の期間を満たして年金を受けられるように配慮されたのが通算老齢年金制度です。将来あなたの年金が間違いなく受給できるように、印かんを持って国民年金の加入手続きをしてください。くわしくは市民課年金係(☎引1511内線33475)へ。



除害施設

公共下水道の使用が開始されますと、廃水の性質によっては、そのまま下水管に流すと、下水道管を痛めたり、下水処理場で浄化できないなど、いろいろな障害を生じることがあります。つぎのような廃水は、下水管に流す前に処理ができるような除害施設を設

けなければ流せません。

一、温度の高い廃水

二、酸やアルカリ性の廃水

三、BOD(水の汚れ具合を表わす記号で、その数値が大きくなるほど汚れを示します)の高い廃水

四、油脂類を含む廃水

五、毒物や重金属類を含む廃水

六、その他下水道施設に被害を与えるおそれのある廃水など

※ 除害施設を設けなければならない工場などについては、下水道法によって定められています。

くわしくは、下水道課管理係(☎引1511内線281)へ。

第三期分

かけ金を忘れずに

国民年金第三期分のかけ金(十月、十二月)の納期限は十二月二十五日です。年末でなにかと忙しい時ですが、納め忘れないようにお願いします。また、前期分の未納がありましたら合わせて納めてください。

ふっさの昔話



第12話 おその地蔵

長沢にある神明社の裏手に小さなお堂があり、二体のお地蔵様が安置されています。向かって左側の小さなお地蔵様には、何枚もの前かけや衣類がかけられています。このお地蔵さんは、「おその地蔵」とか「人助け地蔵」と呼ばれ、今もたいへん信仰が厚く、十一月十四日のお祭りには、お坊さんにお経をあげてもらって供養しています。昔は、竹筒の花立てがあつてお参りに来る人々が酒や水をあげました。その水は目につけると目が良くなるといわれ、水は目か治ると人々はお礼に

すが、あなたのご家庭ではどうでしょうか。見てもいないテレビを一日中つけて電気代をむだづかいしていませんか。テレビのコマーシャルにでてくる製品を子供にねだられるままに買っていますか。

年末で、なにかと忙しく、子供をテレビの前で遊ばせることが多くなる時期ですが、今一度テレビについて考えてみてはいかがでしょうか。

どじょうをあげました。

地蔵小屋の前の堂川(掘川)にもどじょうがいっぱいいましたが、どれも片目がつぶれていました。このどじょうをとると目がつぶれるという言い伝えもありました。

また、この地蔵様は、子供の病気に効果があると言いうことも有名です。と噂されていますが、「おその」とは

福生の長沢で生まれた実在の人物の名前です。

「おその」さんは暮末の福生長沢に生まれ、村山に嫁きましたが、重い病で実家に帰って来ました。しかし病は重く、「私が死んだら葬式などないで地蔵の病気を治してあげよう」と遺言を残しました。この遺言を耳にしたおじいさんは、おそのさんに大層かわいがられていたため、言い付け通り地蔵を建てました。それがいつの間にか、「おその地蔵」と呼ばれるようになりました。



第2回

福生市スキー大会

日時 昭和五十二年二月十三日
(日) 午前九時現地集合
場所 菅平つばくろスキー場
種目 男子A・B・C、女子A・B
クラス別のスラローム。
対象 市内に在住・在勤・在学の方。
定員 先着八十人
申込先 十二月二十二日から市役所庶
報係(☎51-1511内線243)
村田へ。

表紙は語る



手前みそをといつて、自分の家で作るものが一番おいしいとか……。好評の手作りの味教室に集まったお母さん方の顔は、どこにも売っていない自分の家庭の味を作ろうと真剣そのもの。
今回は村野栄子(主婦七十歳 福生四二五)さんがみその作り方を講義。参加者三十人中、二十人以上の人が見るのも初めてでしたが、味の方は売っているもの以上においしいのができるとか。

初心者



※ 現地参加以外の方は、二月十日(夜行十時発)から十三日までのスキーバスをご利用ください。
主催 福生市スキー連盟
後援 福生市教育委員会、福生市体育協会
日程 昭和五十二年二月十日(木)～十三日(日)
※十日は夜行で午後十時出発
場所 菅平つばくろスキー場
会費 一万五千元(スキー連盟会員は一万四千元)
定員 先着五十人
主催 福生市スキー連盟
申込先 十二月二十二日から市役所庶報係(☎51-1511内線243)村田へ。

年末年始の仕事

市役所の一般事務は、二十八日(火)午前中までです。年始は一月四日(火)が午前中、五日(水)から平常通り行います。

燃えるゴミは

三十日午前中まで

燃えるゴミとし尿の収集は、三十日(水)午前中までです。燃えないゴミの最後の収集日は、火曜日地区が二十八日(火)、水曜日地区が二十九日(水)、木曜日地区が三十日(木)です。年始は五日からゴミ、し尿とも平常収集です。

大掃除はお早目に

大掃除は早目にやりましょう。五十センチ以上の大きなゴミ、たとえば古くなった子供の自転車や庭を手入れした後の枝木の束などは収集車に積みません。収集所に出さないで、環境衛生係(☎51-1511内線2333)へ連絡してください。直接収集(有料)にうかがいます。料金は一キログラム七円です。

お正月のゴミは

紙袋で保存

三十一日から四日までのゴミは、市

休日診療所

休日診療は、二十九日(水)から三日(月)まで大聖病院で行います。受付時間は、午前九時三十分から午後五時までです。

福祉会館・市民体育館

福祉会館は二十七日(月)午前中まで。年始は五日(水)から平常通り行います。市民体育館は二十七日(月)まで。年始は五日(水)から平常通り行います。

図書館

本の貸し出しは二十六日(日)まで。年始は五日(水)から平常通り行います。

狭山火葬場

年末は三十一日(金)まで、年始は一月四日(火)から平常通り行います。ただし、二日と三日の午前十時から正午まで火葬申し込みの受け付けます。