

ふたご 広報



11月 76 No.176

■市の人口 11月1日現在 47,004人 男23,355人 女23,649人 世帯数15,568

□発行 福生市 □編集 庶務課広報係 ☎ 51-1511 内線 243

47,000人

市民の家計簿

昭和51年度 上半期 財政状況

市民のみなさんが納めた税金、国や都からの支出金、市債(長期借入金)などがどのように使われたかを知っていただくために、市では毎年二回、財政状況を公表しています。今回は五十年度上半期(四月～九月)についてです。上半期は一般会計、特別会計とも収入、支出は順調ですが、学校、衛生、福祉、道路、社会教育施設など仕事の大部分をまかなう一般会計を中心にお知らせします。

一般会計

昭和五十一年度一般会計の当初予算は、六十四億四千万円ですが、五十年度よりの繰越費三億四千三百六十二万円と、繰越明許された一千九百九十二万円、その他の繰越事業費七億七千六百九十三万円、及び補正予算が四回行われ、六億九千六百三十三万円が追加されたため、九月三十日現在の予算現額は八十二億四千七百万円となっています。

この予算のうち上半期(四月～九月)までの収入済額は、二十九億五千九百九十七万円です。予算現額の三十五・八パーセント、支出済額は、二十五億八千

五十六万円で予算現額の三十一・三パーセントとなっています。歳入、歳出のこまかい点については別表①をご覧ください。

上半期の主な支出

- ▽武蔵野幹線排水路工事 ……六億九百七十七万円
- ▽南田園地内屋外運動場用地買収費 ……一億三千九百三十七万円
- ▽仮称熊川地区学習等供用施設建設用地買収費 ……八千八百八十二万円
- ▽道路舗装補修工事 ……一千五百七十一万円
- ▽第一中散水器設置工事 ……二百八十五万円
- ▽図書館用図書購入 ……二百三十九万円
- ▽福生駅構内二線人道橋新設工事委託料 ……一億二千六十万円
- ▽市道幹Ⅱ～Ⅸ号線舗装工事 ……三百六十五万円
- ▽市道一三三四号線道路取付工事 ……二百九十五万円
- ▽市道二七六号線雨水排水工事 ……二百四十万円
- ▽市道一一三二一号线舗装補修工事 ……二百七十二万円

市民一人当たりの税負担額



特別会計

特別会計には土地地区画整理会計、国民健康保険会計、下水道事業会計、受託水道事業会計の四つがあります。特別会計の中で、もっとも大きいのは下水道事業会計の七億七千九百九十七万円です。五十年度の予算にくらべて四七パーセントの増加をみています。これは市が昭和六十年年度までに、

一般会計		別表①	
予算現額	収入済額	予算現額	支出済額
32億1,710万円	29.2%	30億4,379万円	15.5%
17億2,251万円	54.2%	23億4,326万円	77.4%
10億2,570万円	0%	11億6,120万円	41.4%
5億5,827万円	17.4%	6億2,499万円	18.5%
4億1,023万円	12.8%	4億5,337万円	14.2%
3億7,473万円	0%	2億1,958万円	6.6%
3億6,584万円	11.4%	1億5,640万円	4.8%
2億7,125万円	8.4%	1億346万円	0.4%
繰越金 1億2,443万円 100%		商工費 70.4%	5,098万円
分担金及び負担金 5,771万円 42.9%		子備費 0%	4,050万円
自動車取得税交付金 5,087万円 31.6%		農林水産業費 35.8%	3,076万円
地方譲与税 2,715万円 30.3%		労働費 41.2%	939万円
使用料及び手数料 2,249万円 54.7%		諸支出金 0%	270万円
寄付金 1,080万円 0%			
交通安全対策特別交付金 960万円 0%			
財産収入 517万円 11.4%			

その他

(%は済額の割合)

市債の状況 昭和51年9月30日現在
(未償還完済23億9,167万円)

事業別	借入先別
土木都市計画関係 2億9,760万円	大蔵省 9億1,586万円
義務教育関係 7億9,286万円	郵政省 3億3,535万円
厚生福祉関係 1億7,950万円	市中銀行等 6億5,910万円
衛生関係 1億8,020万円	東京都 3億4,648万円
下水道事業関係 6億4,669万円	市町村共済組合 3,018万円
その他 2億5,476万円	その他 6,464万円

市有財産

土 地.....	35万	515㎡
建 物.....	6万1,893㎡	
乗用車(兼貨物車を含む).....	12台	
貨物自動車.....	10台	
消防自動車.....	6台	
マイクローバ.....	1台	
大型バス.....	2台	
軽自動車.....	27台	
オートモビル.....	11台	
その他.....	297点	

水道事業会計

予算額	収入率	予算額	支出率
3億5,842万円	29.8%	25.8%	
2億4,532万円	36.6%	43.3%	
1億1,310万円	15.0%	9.4%	

受託水道事業収入
管理収入
建設工事収入
受託水道事業費
水道管理費
建設改良費

▽市道田園三九号線配水管新設工事：三百二十万円
▽都市計画街路二二一號線配水管新設工事：四百三十九万円
などの給水管理設工事です。

水道事業の業務状況

上半期の主な支出

昭和五十一年度の受託水道事業会計予算の財源は、全額東京都の受託金によつてまかなわれ、歳入歳出が同額の三億五千八百四十二万三千円です。

特別会計

区分	予算現額	収入済額	支出済額
区画整理会計	243,497	69,838	49,802
国民健康保険会計	550,071	214,478	205,667
下水道事業会計	779,979	157,104	58,031
受託水道事業会計	358,423	106,701	92,368
合 計	1,931,970	548,121	405,868

単位千円

公共下水道の普及率一〇〇パーセントを目指して工事を急いでいるためです。

市の公共下水道工事は昭和四十八年度から始められ、毎年多額の工事費をもつて続けられておりますが、五十年未現在、すでに本管の総延長距離は約一万四千百メートルに達し、公共下水道管の布設率は五、四パーセントとなっております。

さらに五十一年度には、五十年からの継続工事によるものが三百四十三メートル、五十一年度までに契約済のものが工事費二億七百万円で五千二百二十六メートルあります。

なくそう市民の力で ポルノ雑誌自動販売機

11月から追放運動開始



＝ 青少協だより ＝

青少年でも簡単に買えるポルノ雑誌自動販売機が、最近市内の各所に増えそれに刺激されて非行や性犯罪に走るケースが目立ってきたため、福生市青少年問題協議会では、十一月から十二月にかけて不健全図書自動販売機を追放する市民運動を進めることになりました。

現代の非行は、遊び型非行の傾向が強まっていますが、その中でも特に性を興味本位、利益本位にした一帯の低俗マスコミや業者によるポルノ雑誌のはんらんが青少年の非行を増加させる原因となっています。今年、福生警察署管内で補導された青少年の中にも自動販売機のポルノ雑誌に刺激されて非行に走ったケースが出てきています。

十一月一日現在、市内には約十か所に雑誌の自動販売機が置かれており六、七種類の週刊誌が入っていますが、そのうちの八割以上がポルノ雑誌で、

置いてある場所もコーラなどの飲料水の自動販売機と一緒に置いてあったりして、青少年が夜間でも簡単に買えるような状態です。

この自動販売機のはとんどは、販売会社が土地所有者に、はじめは週刊誌や少年マンガ雑誌を売ると契約をしておき、いつの間にか土地所有者の了解なくポルノ雑誌に変えてしまうという方法をとっており、書店売りのように悪い本をおくことの規制もありませんし、流通ルートや出版元、販売機の設置元もつかまえられずほとんど野放しの状態です。また、これらの雑誌類はワイセツ文書(凶書)スレスレのきわどいものですので、市役所や警察が法律で規制することも大変難しいため、ポルノ雑誌自動販売機を追放するには、市民のみなさんの力をもって、市内に置かせないようにし、業者を自主規制に追い込むより方法はあります。

運動は市民の力で

自動販売機によるポルノ雑誌販売の追放運動は、青少協や市だけではできません。市が勝手に不健全凶書と決めてしまうことは表現の自由や出版の自由を犯すことになり、販売機を置かせなかったり売らなかつたりすることは、営業の自由も犯すことになることです。

この運動は、あくまで市民一人一人の自覚のもとに、大勢の力で、業者が自主的に販売を止めるようにさせなければなりません。

ればなりません。市民のみなさんのご協力をお願いいたします。

地域では

不健全凶書を入れた自動販売機を置かせない、売らない、買わせない、見ない運動を進めましょう。

① 市民運動として行い、たえず注意しましょう。

② 市民運動として、地主の方に徹去をお願いしましょう。

③ 地域活動として、青少年向け文化活動、体育活動を行いましょう。

④ 青少年の集まる場所(お店等)へ不健全凶書を置かないように依頼しましょう。

⑤ 地域の保護者による研修会、こん親会などで有害凶書について話し合いましょう。

⑥ 地域の連帯感を強める活動を進めて行きましょう。

家庭では

それぞれの家庭で、親と子が話し合い親子の交流を強めて行きましょう。

① 不健全凶書を、親がもちこまないもちこませないようにしましょう。

② 子供の生活にたえず注目し、規則正しい生活をさせましょう。

③ 親の責任を自覚して、自分自身を高めて行きましょう。

④ 親の責任として自主性、自立性、創造性をもったすこやかな子供の育成に努めましょう。

子連れママでも歌いたい

— 結成した動機は



郡悦子 郡内から福生に引越してきた時に市内のコーラスグループに入ろうと

捜したんです。ところが、子供連れで歌えるグループがなかったんです。前のグループへ電車に乗って歌いに行くわけにはいかないし、かといって、小学校三年から、歌っているのをやる気にもなれないし、どうしようかなと教育委員会や友達へ電話したんです。そしたら協力してくれるって言うんで、それでフアイトがでて結成できました。

音痴でも入れます

— 市民コーラスの良さは

郡 だれでも入れることです。声が悪くても音痴でも、歌いたいと思う人はどんどん参加していただきたいんです。普通のコーラスグループですと、声が悪かったり音痴だと、ハーモニーがこわれるからなんていう感じですが、なかなか入りにくいと思うんです。

ど、うちのグループはそんなことは絶対ないですよ。だって、歌うっていう楽しさは、上手とか下手とは関係ないわけだから。

以前、PTAのコーラスで歌っていた時に思ったんですけど、上手に歌えるようになったら子供が卒業という時期になっていたり、役員が変わったりで活動がとぎれてしまってます。ところが、市民コーラスの場合は任期とか子供が卒業してしまっても、まだ、八か月

こんにちは サークル訪問

④ 市民コーラスの巻

うまく歌うことより楽しく歌うことを目的とした市民コーラスが生まれてから8か月。一時は、会員が10人以下と減り存続が危ぶまれたが、今では25人と増え、月2回の練習だがハーモニーにも美しさがではじめた。声が悪くても音痴でも、みんなで歌えば自然とうまくなるという市民コーラス。ただいま新人歌手募集。連絡先は郡悦子さん(☎51-9148) 練習日は、隔週土曜日午後1時30分から3時30分まで、場所は第3小学校音楽室。子供連れでもお気軽にどうぞ。(文中敬称略)



栗原美喜子 子供を連れて行くことも大丈夫というところが一番です。わたしがコーラスに入った動機は、子供が話すこ

です。すから、大きいことはいえませんが十年も二十年も続けていけるというのが一番いいところですね。

とや歌うことができるようになったので、子供に歌う楽しさを教えることと一緒に歌えたらどんなにいいかしらと思っただけなんです。

上手になりたいけれど

— だれでも入れると、上手になれる



佐々木淑子 そうですね。好きな人が集まると

いるからには、練習したらその分だけは上手になりたいと思いますからね。栗原 わたしだって、声は悪いし歌はへたで、みなさんについていけるか心配していたのに、歌っていると少しずつです上手になってるんですね。歌うことも楽しいけど上手になることも楽しいことだと思っんです。杉 大勢の方に広めることも大切ですが、上手にならないとね。新しい人

男性大募集

— これからの目標は

佐々木 男の人を集めたいですね。低音の魅力がほしいんです。うちはママさんコーラスのように思われているのが男性が、まだ二人しかいないんです。パスがいるいいではコーラスの厚みが大変違ってきますから、これからは男性を大募集します。



杉信子 ベーソンの第九を今度できる市民会館の大ホールでやってみたく

です。すねそれも百人位で、福生吹奏楽と合同でね、それが市民コーラスの夢です。



50メートル自由泳選手
大会新記録
五小六年生
岸川加津選手

田口選手に続け!!

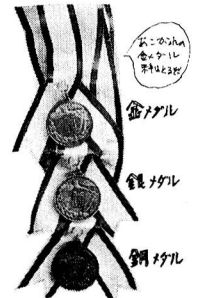


あひなメーター 最後のカムフラージュ!!

勝利の笑顔
小学5年生50メートル自由泳選手
池田選手



なにかお福生総合体育大会
スポーツに回帰はない
市民総合体育大会
最後の贈り物
来年の2月13日(日)
早稲科場で
行われます



金メダル
銀メダル
銅メダル

金メダルは取れたか?

第七回 市民総合体育大会

第七回市民総合体育大会は、八月二十九日の水泳大会を皮切りに、各会場
で熱戦が展開され、残るは軟式野球のCクラスと来年二月十三日菅平スキー
場で行われるスキー競技のみとなりました。競技は十七種目で、金、銀、銅
合わせて二百九十九人のメダリストが誕生しますが、あなたの成績はいかが
でしたか。各会場のプレーヤーを写真で追ってみました。



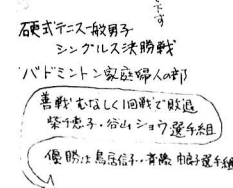
ベテラン選手合衆柔道選手
日野渡選手をベストに
石原選手



弓道で女子が初の進出
空手道選手
空手道選手



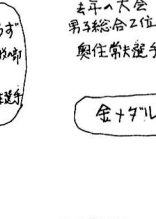
1
2
3



バドミントン家庭婦人の部
善戦心なしく回戦と敗退
塚下志子・谷山シヨウ選手組
優勝 上野能経選手



勝つておめでとう
柔道 高橋彰博
優勝は
上野能経選手



去年の大会
男子総合2位
興任崇徳選手



この後熊川クラブと対戦
レクリエーションで銅メダルと達成
*優勝は身長差が
アベリカチームの横田行が獲得

金メダル獲得おめでとう!!
今年取れた人が多かった人は
来年目標としてトレーニングを志せよ!!



優勝した
八木克己選手(左)



市民総合大会の100メートルバレーボール
優勝 八木克己選手



山梨県選手
山梨県選手
山梨県選手



65年連続して福生のみで
女性剣士もカンパレ!!
中野選手
三谷選手
山梨選手



女性剣士もカンパレ!!
優勝 小林選手
小-6年女子の部
優勝 加藤選手



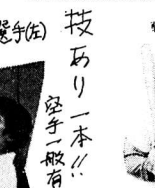
お早目に
元国体選手
400メートル混合
リレーのトップ走者
高橋正三選手



親子で金メダル
初心者の部 森田キミ子選手
小学生の部 森田正実選手



技あり一本!!
空手一般有段者相手の部 殊勝



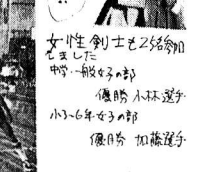
空手一般有段者相手の部 殊勝



ボクシングで強い選手!!
空手一般有段者相手の部 殊勝



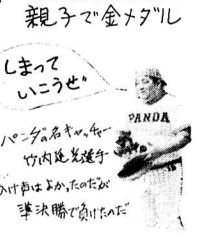
ネットボールマシモン!!
名前は何不明?



近頃の明暗
オサカで2人おさか
に1人が、おさかに軟
長吉谷美治選手、森田
選手と組んで金メダル。



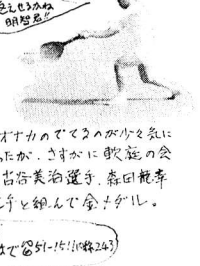
ホームラン? ワカンネタロウナ!!



しまって
いこうぜ
パンダ
パンダ
パンダ



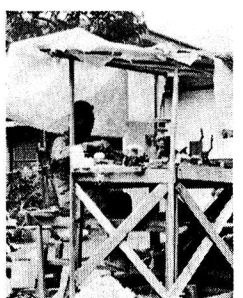
指戴して写真差し
おさか



おさか

まちな話

北風が肌寒い朝、つかい慣れたノミ
が木をけずる。バクンバクンとロクロ
が回り、木のかけらが見る見るうち
に、ウスに早変わり。
福生の関谷友吉(福生一〇三二、六九
歳)さんは、朝早くから趣味でミニチ
ュアのウスやトウロウを作っている。
若い頃、ロクロ屋に勤めた腕まえを
いかして、今年の七夕まつりからはじ
めたもの。昔は、競争で何百個と売が
きたの頭部分などを作ったものの、今



では一口に二十個のウスを作るのがや
っと。手作りや古いものが喜ばれる時
代とあって、近所や知人の注文もま
でもらう人気ぶり。
「こんどは五重の塔を作るのが夢」
と語る関谷さん。年季が入った手から
木クズの香をただよわせていました。
▲ノミさばきもあざやかにウスが完成

古い民具「飯台」
七・五・三の祝もちを親元へ!!
水田町会の関上神社境内にある膳棚
蔵(ぜんわんぐら)には、今も古くか
ら伝わる町会共有の道具類がありま
す。その中に今では忘れられようとし
ている民具の一つとして七・五・三の
お祝いの時に使う飯台(はんたい)
が二つあります。直経四十五センチ、
高さ約二十センチの杉製のおけで外側
は朱塗り、タガは黒塗りで作られ、そ
れに直経約五十センチの朱塗りのふた
がついています。
七・五・三の日、この二つの飯台に

今年も出番を待つ飯台
紅白のもちをそれぞれ別々に入れて一
対として、渋紙(油紙)でおおい、麻
縄で結んで、子供の親元や親せきへあ
いさつに行く時に使うものです。
「昨年は二軒で使われたんですが、
今年はどうですかね。利用があるとい
いですが」と町会長の井梅雄雄さんは
語ってくれました。





みんなの力できれいな選挙



総選挙近し

こんどの衆議院議員総選挙は、政治家や候補者などに、金をつかわせずにきれいな選挙にしよう、昨年秋に改正された公職選挙法によって行われます。

新しい公職選挙法によると、これからは、いつ、いかなる場合でも、選挙のあるなしにかかわらず、政治家や候補者などは、選挙区内の人に寄付をすることが禁止されました。また、政治家や候補者などにお祭りや運動会などの寄付を求めると違反になります。きれいな政治家を育てるように、有権者のみなさんも心がけましょう。

衆議院議員の

定数は正

衆議院の議員一人当たりの人口は、いままで各選挙区において相当不平等を生じていましたが、今回の選挙から定数が二十人増加し五百十一人に、また、六人区以上となる六つの選挙区を二つに分けることにより、かなり不平等を是正しました。

福生は十一区 定数四人

福生市は、いままで多摩全域の東京都第七区に含まれていましたが、八王

子市、府中市、調布市、町田市、日野市、狛江市、多摩市、稲城市、青梅市、秋川市、西多摩郡の各町村を一つの選挙区とした東京都第十一区に分けられました。定数は四人です。

機関紙の号外へは

掲載できません

政党などの機関新聞紙、機関雑誌で候補者の氏名などを掲載した号外、臨時号、増刊号などは配布できなくなりまし

新聞折り込みができます

いままでは、選挙運動のために、ハガキだけしか配れませんでした。今回からは、候補者が自分で作ったピラも配ることができます。

このピラはA四版(二九・七センチ×二一センチ)以内のもの二種類以内を、その選挙区の議員定数は二万枚を掛けた枚数(第十一区の場合は八万枚)だけ配れます。ただし、配るピラには、選挙管理委員会から交付された証紙をはるほか、配り方も新聞折り込みか街頭演説の場所、個人演説会場内、選挙事務所内、立合演説会場の入口に限って配ることが出来ます。

このように、こんどの選挙では、候補者のピラが新聞折り込みで各家庭に配られますが、これは候補者とピラを折り込んだ新聞販売店との間に特別の

関係があるわけではなく、公職選挙法にもとずく、配布方法の一つとして行うものです。

選挙公営等の

の拡充

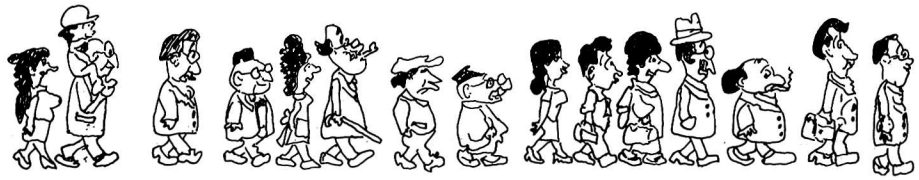
国会議員の選挙においては、候補者の選挙運動のための自動車代やピラポスターに要する費用がばかになりませんでした。が今回からは、国が一定額を負担することになりました。

また、選挙用のハガキの枚数は、これまで候補者一人につき二万五千枚であったのが、三万五千枚になりました。

みんなの手で

このように選挙法が改正されても、候補者本人が守らなければ、きれいな選挙は実現しません。みんなで注意して明るく公正な選挙を実現しましょう。

なお、公職選挙法などでわからないことがありましたら、選挙管理委員会事務局(☎51-1151 1内線296)へお問い合わせください。



基準地価格

決まる

都では、土地の正常な価格をみなさんに知っていただき、土地に対する正しい知識を持つていただくため、毎年一回基準地の標準価格を発表しています。今回発表されたのは、昭和五十一年七月一日現在の標準価格で前年にくらべて〇・八パーセントの値上りをしています。

価格判定の基準日 昭和51年7月1日 1平方メートル当り

基準地の地番	50年度	51年度	値上り率
福生市北田園2-15-5	57,000円	57,500円	0.9%
〃 南田園2-3-3	54,000	54,500	0.9
〃 福生加美1,521-1	57,500	58,100	1.0
〃 木 町15-1	106,000	107,000	0.9
〃 〃 65-2	173,000	175,000	1.2
〃 福生奈賀874-1	96,800	97,400	0.6
〃 武蔵野台1-19-2	53,000	53,000	0

火災は人災

防ぐはあなた

秋の火災予防運動



今年も十一月二十六日から十二月二日まで、秋の火災予防運動が行われます。

これから寒さに向って乾燥する日が多く火災が起こりやすくなります。台所やふろ場など火を使う場所を良く点検しておきましょう。今回の運動テーマは「火災は人災、防ぐはあなた」です。

この期間中消防団では、消防自動車による市内の巡回パレードを行うほか石油ストーブについてのアンケート調査を行いますのでご協力をお願いします。

九時三十分に閉館

市民体育館

十二月一日から市民体育館の閉館時間が、午前十時から午後九時三十分に変わりますのでご注意ください。競技場、会議室の使用は九時までを終ってください。開館時間は、競技場・会議室とも午前九時からです。

ふっさの昔話



第11話 青梅線八景

青梅線といえは、その通勤地獄は大変なものである。奥多摩や青梅の山あいを走る小豆色の古びた電車は福生駅につくころには、車内は人混みで、立っている間もないほど、もはや、ローカル線のロマンなど一かけらもない。ところが、明治三十年代の青梅線からの車外の風景にはロマンと哀話があった。

「九月ノ月始メ頃ハ一番汽車モ夜ノ明カ明ルクナツテカラ福生ヲ発車スル大テイ午前五時頃デアル。汽笛一声、老葉ニナツタ桜ノ下ヲカケヌケテ行ケバ野トナル。而シテ普之鑑曹ノ武吏ガ勇駒ノ蹄ニ蹴蹴セラレタ紫原モ今ハ大方如トナツテ菜園モラバ栗如モアル。陸米ヤきつまいもとふもろこし其他ウリ茄子ナド千差万別ノモノガ時々作ラレテアル。今モ

白キ手拭冠レル赤キタスキヲシタ乙女ガ、栗ノ葉ヲ摘ミツツアル」福生から牛浜にかけての風景である。そして牛浜をすぎると「雑木原ノ中へト入ル。此ノ雑木山ノ中央ヲ流レル上水ガアル」。そして上水にかかる五丁橋、山王橋に「去ル二年計リ前ノ冬デアッタ。熊川ノ製糸場ノ工女ガ三人ズツ飛カリ合ッテ、此ノ上ノ橋カラ上水ハ驚ビ込ッテ、下ノ橋ニ引掛テ居タト云ウノデアル。ソシテ足駄ヲ上ノ橋ニチャントソロエテ置タソツダ、ソレト三人ノ袖ニ小石カ一杯ツメテ在ッタ」と生糸工場にまつわる女工哀話があったが、それも長い歲月の中に埋れてしまつた。さらに進んで「鉄橋ヲ過ギテマタ山ニ入ル。小松原ヲヌケテ行ケバ左ニアツタテ人家ガ五ヶ六棟見エル、最も西ニアルノハ水道查公ノ立ルトコロ、ソコニハ日光橋トシテ居派ナレハ造リ橋アリ」。他ノ二ノ三軒ハ茶見世デアツテ、一寸意気ナ造リヨオデアル、此ノ一番二枚数十株植ラレテ、上水ガスリヨツテ流レテオトル、突然小小金井ガ現出シタノ」と牛浜から拜島にかけての風景を書きあらわしている。

車外の風景の変りよう、そのはげしさを後世にどう伝えるのだろうか。明治三十四年記「山高水長」、「青梅鉄道」より。



白菜のつけ物

昔から日本人に親しまれてきたつけ物の味、つけ込んで水が上があれば食べられますが、食べごろは、つけてから一週間ぐらいです。うまくつけるには、いつもふたの上に水があるようにしておくのがコツで、これを当座づけといいます。

長い時間つけておくには、二度づけをします。一度づけをしたら容器の水を捨て堅くしぼり、白菜の重さの五パーセントぐらいの食塩を加えます。重しは、白菜と同量ぐらいの水が上がつてきたら半分ぐらいにします。

食べる時洗わずにすむように、よく洗うことや、塩のなじみを早くするために、干すことも大切なことです。

また、当座づけした白菜を三センチぐらいに切つて、しょうが、ねぎ、にんにく、こんぶなど好みのものを加えしょう油と砂糖で味をつけて、三〜四日漬けてから食べるのもおいしいものです。

白菜つけ物は、誰にでも簡単に作れます。冬の保存食としてみなさんも一度作ってみてはいかがですか。

尊い血液

ありがとう

日本赤十字社と福生市から、十月七日、尊い血液を数多く献血された方々が表彰されました。

今回表彰されたのは、五十回功労者が一人、十回功労者が二十八人でした受賞者(敬称略)

▽五十回功労者
原 一夫 熊川九五―四一三四二
▽十回功労者

- 蝦名章夫(熊川一三七八一三) 佐藤 貴(福生一七二四) 黒坂誠吉(志茂二〇一) 坂口福寿(福生八九) 木崎哲也(福生二四三六) 内山貞市(福生二二二七) 成清寛微(南田園一―一五九) 伊東岩造(福生二二四) 村野高志茂(一〇) 村野セツ子(福生三九七四―一) 田村英一郎(福生二二五三) 田中義明(福生一〇六六) 田中省生(熊川一四三三―五六一) 堀孝子(福生三三五二) 堀嘉生(武蔵野台二八―一七) 下畑末子(熊川八〇七) 木水清(福生一〇三〇) 小貫九二雄(福生三三一七) 番沢功(熊川一三一五―二九) 村野光治(志茂一七四) 青山次男

- (熊川一三三八―一三) 八木房雄(福生九二六) 浜野光夫(熊川四七八) 児島和夫(熊川六九六) 孤塚 正(熊川五〇八) 内田武男(市職員) 橋本吉郎(市職員)



下水道の種類

わたしたちは、「ドブ」や「溝」も下水道と呼んでいますが、これらはほんとうの下水道とはいえません。

下水道とは、家庭污水や工場排水を集めて、終末処理場できれいにしたうえ、川や海に流す公共下水道をいい、市町村が主体となって行うもので、これができて、はじめてトイレが水洗化できます。

また、公共下水のうち、市街地の工場や事業所の汚水を処理するものを特定公共下水道といいます。

その他下水道として、特定環境保全下水道(農漁村の居住環境の改善や観光地の周辺にある湖などの水質保全をはかるための下水道)、流域下水道(二以上の市町村にまたがる下水を広域的に排除し、処理するもので主に都道府県が行います)、都市下水路(市街地の雨水を排除するもので、浸水や滞水を防ぎます)などがあります。

国民健康保険たより

国民健康保険に

加入する方は

国民健康保険には、職場の健康保険に加入している方、生活保護を受けている方以外は、すべて加入しなければなりません。

加入した場合、世帯主と家族の区別なく一人一人が被保険者になります。

加入手続きは、世帯ごとになり、家族一人一人が被保険者だといって単独での加入手続きはできません。同じ住居に住んで家計がいつしよの方は、同じ世帯となり、同一の保険証になります。すが住み込みの店員さんやお手伝いさんなどの保険証が必要な時は、別に加入手続きをしてください。

届け出はお早目に

国民健康保険の被保険者であるかないかは、世帯主の届け出によって、はじめてわかります。したがって届け出が遅れますと、病気やけがをした場合、保険診療が受けられなかったり、保険料をさかのぼって取られることもあります。届け出は必ず十四日以内にしてください。

加入する時 職場の保険のない方が転

国民年金たより

地球を四周り

// 年金支払額 //

昭和五十年年度末で、国民年金のうち
拠出年金の受給者数は二百八十二万人
で、その年金支払額は三千六百三十億
円に達しています。

また無拠出の福祉年金受給者数は、
四百七十万人
で、その支払
額は七千六百
二億円にもな
っています。

これらの支払
額を合わせる
と実に一兆六
百九十二億円
になります
が、この金額



地球を4まわりうる国民年金支給額

罰金を取られます

無許可の屋外広告物

最近、無許可の立看板やチラシがい
たる所に張り出され、街の美観をそこ
ねたり、交通妨害になっています。

この立看板やチラシは、屋外広告物
法・東京都条例に基づく申請・許可を

を千円紙幣で横に並べると地球を四周
してなお余りがあります。これからも受給
者数は急激にふえていく傾向にあつ
て、その大部分は老齢年金の受給者で
すが、その支払額の千円紙幣の行列
が、地球を七回り、十回りする日がす
く来ることでしょう。

ご利用ください

口座振替

忙しくて納めに行けなかったり、つ
い忘れてしまったというこのないよ
うに、年金かけ金の払い込みに口座振
替を利用される方が多くなりました。
あなた自身の口座はもちろん、配偶者
や家族名義の預金口座からも自動的に
納めることができます。あなたもご利用
ください。

申し込みはかんたんです。預金通帳
(普通・当座)とその使用している印
かん、国民年金納入通知書を持って取

受け、決められた所に掲示しない
ればなりません。許可を受けない

場合は罰金を取られたり、かたづ
けられてしまいますので、広告を
掲示される方は、必ず申請・許可を受
け掲示してください。

申請・お問い合わせ先 福生市役所建
設課管理係へ。

☎51-1511 内線261

投金融機関へ。

くわしくは市民課年金係へお問い合わせ
せください。☎51-1511 内線3
3475

ありがとう

ございました



ご寄付

油絵二点いわかり会館へ
福生一九九八 野村雅子氏

土地を道路用地として
福生六二六.....田村半十郎氏

熊川五三.....天野 勇氏

熊川六八.....石川 茂氏

熊川五二.....石川 武雄氏

熊川六.....木下宇三郎氏

熊川一六四二二二六.....石井 治夫氏

熊川一六四二二二二.....比留岡伊平氏

本町六六.....秋山 武三氏

熊川一六四二二三三.....青木 正一氏

熊川一六四二二四二.....君島 昭一氏

熊川一六四二二三八.....金子 勝政氏

熊川一三一五一一四.....小林 勝夫氏

入した時(印かん) 職場の保険を
ぬけた時(印かん) 被扶養者になれ
ない証明書) 子供が生まれた時
(印かん、被保険者証) など

やめる時 福生市外に転出した時(印
かん、被保険者証) 職場の保険に入
った時(国保と社保の被保険者証)

職場の扶養家族になった時(国保と
社保の被保険者証) 死亡した時
(印かん、被保険者証) など

変更があった時

住所・世帯主が変わった時(印かん、
被保険者証) ※カッ内は届け出
の時に必要なものです。
くわしくは、市民課保険係(☎51-1
511 内線33677)へ。

熊川四四七一九

(有)奥田高事不動産部
府中市北山町一五一一

府中市栄町二一三一一
府中市栄町二一三一一

府中市栄町二一三一一
府中市栄町二一三一一

府中市栄町二一三一一
府中市栄町二一三一一

府中市栄町二一三一一
府中市栄町二一三一一

府中市栄町二一三一一
府中市栄町二一三一一

府中市栄町二一三一一
府中市栄町二一三一一

府中市栄町二一三一一
府中市栄町二一三一一

府中市栄町二一三一一
府中市栄町二一三一一



年末資金を

お貸しします

市内で事業を営む方のために、福生市中小企業振興資金融資制度があります。年末資金にご利用ください。融資の限度額は、運転資金百五十万円、設備資金三百万円です。

なお、年末資金に利用する場合は、十二月十日までに申し込んでください。十日を過ぎますと年内に融資できないことがあります。

利率、返済方法、資格などくわしいことは、福生市商工会(☎51-2927)または市役所経済課商工係(☎51-1511内線293)へ、お問い合わせください。

昼休みも受け付けます

市民課窓口事務

仕事などで、昼休みしか市役所に来られない方のために、市民課では正午から午後一時の昼休み時間(月・金)も窓口事務を行っております。時間内に受付できるものは、つぎの四種類の交付だけで、登録はできません。また、昼休み中は係員が三人でするので、大変混みますので、急用や昼休みしか来られない方以外は、なるべくご遠慮ください。

交付種類

- ・住民票の謄本・抄本の交付
- ・戸籍の謄本・抄本の交付
- ・戸籍附票の証明交付

武蔵野の面影を代表する雑木林も、市内には、ほとんど見られなくなってきましたが、玉川上水にそって拝島駅から福祉会館周辺には、まだひっそりと残っています。

落ち葉の陰から、寒むそうに顔を出したドングリも子供たちの元気な笑顔にピツクリ。差し込む薄日が暖かそうな雑木林。冬はもう間近にせまっています。



表紙は語る

・印鑑証明書の交付
くわしくは、市民課市民係へ。☎51-1511内線331

婦人英会話教室

日時 十二月二日(木)から以後毎週木曜日(来年五月まで)午後二時～午後三時

会場 福祉会館三階会議室

対象 市内に在住、在勤の婦人

講師 アメリカ婦人

内容 日常英会話

定員 先着十五人

申込先 十一月二十五日から市民体育館内社会教育係(☎52-5511)へ。

クラシックギター

アンサンブルグループ

日時 毎週火曜日 午後七時三十分～午後九時三十分

会場 市民体育館内集会室

対象 ギター経験者十人

申込先 十一月二十四日から教育委員会社会教育係(☎52-5511)へ

成人のつどいを

自分たちの手で

来年一月十五日に行われる成人のつどいを二十歳の力で、みなさんの手で

開催しませんか。

十一月二十五日から準備会を行いますので、お気軽にご参加ください。

日時 十一月二十五日(木)以後毎週日曜・木曜日の午後七時三十分から

会場 福祉会館三階和室

内容 成人のつどい企画・準備、二十歳の交流と仲間づくり

該当者 昭和三十一年四月二日から三十二年四月一日までに生まれた方、地方、地元出身にかかわらず、多数ご参加ください。

お問い合わせ 市民体育館内教育委員会社会教育係(☎52-5511)へ。

英会話サークル

S・E・Eメンバー

日時 毎週日曜日 午後七時～九時

場所 福祉会館三階第一会議室

内容 やさしいテーマによるフリートーク

講師 サークル専属のボランティア

外入 申込先・お問い合わせは 市民体育館内社会教育係(☎52-5511)または、岡田秀史(☎51-8637)へ。

訂正

十月十五日発行の広報ふっさ九頁、子供の読書を考える教室の記事中、福生図書館の電話番号は、52-2121の誤りでした。おわびして訂正します。