



広報
ふっす

10月 '76 No.175

■市の人口 10月1日現在 46,929人 男23,317人 女23,612人 世帯数15,534

□発行 福生市 □編集 庶務課広報係 ☎51-1511 内線 243

学校きらいだよ!!



＝こんな時には教育相談室＝

「学校へ行くのがいやだ」「おねしょが治らない」……こんな子供が増えています。

子供にとって、勉強はあまり好きでなくても、学校は友達がたくさんいて、本当は楽しい所なのです。また、おねしょにしたって、ある年齢になれば、自然と治るものなのです。

では、なぜ、今の子供たちは問題が多いのでしょうか。

教育ママや核家族化

大きな原因は社会の変化

今も昔も、子供たちは変わっていないのですが、問題を持つ子供が増えている。これは、子供たちを取りまく大人や社会環境が、大きな原因となっているようです。

たとえば、学歴だけが大切という社会のひずみから生まれた教育ママ。子供に教育を受けさせることは、親としての義務ですが、学校の教育は、テストでよい点が取れるようにすることと勘違いをし、子供を見ればテストの点が悪いから勉強しなさいとしかいわない。

また、以前のような大家族なら、兄弟げんかをしながたくましく育てていたり、おじさんやおばさんにしかられたりしながら、家庭という小さい

ながらも一つの社会の中で、団体生活の厳しさやルールを学ぶことができましたが、今では親子あわせても四人以下の核家族になってきています。

テレビも大きな原因です。夕食の時は、家族そろって、学校や家庭で今日一日に起きたことを話そうと思って、ついテレビを見ながら食事をしてしまい親子の間で話をするのが、ほとんどなくなっているのではないのでしょうか。

教育ママ、核家族化、テレビ、ちょっと考えただけでも、子供たちをつつこ環境は、昔とくらべて大きく変わっています。そして、それが親には理解できないほどの大きな悩みや迷いになり問題を起す原因となっています。

子供のことなら

なんでもどうぞ

教育相談室の仕事は、授業についていけない子供や、先生の手間にかかる子供を見つけて、心身障害学級に入れることが目的ではありません。

子供の悩みや迷いを取り除き、学校や勉強が楽しくなるように、また、神経質やひっこみ思案が治るように、保護者の方と一緒に考え合うところで、お気軽に相談ください。

申込先 市民体育館内教育委員会学務課指導係(☎92-1545-11内線27)へ。時間は午前八時三十分から午後五時。ただし、日曜日、祝日、土曜日の午後は除きます。

相談の内容

学業・知能のこと
勉強の仕方や考え方、やる気、スランプ、持っている力、すきな方向などについて。

性格・行動のこと
ひっこみ思案、神経質、親のいうことを聞かない、学校などに行きたくない、異性の友達などについて
身体・神経のこと
太りすぎ、おねしょ、つめかみ、事故を起こしやうすい子、運動機能障害などについて

その他、進路や適正、親子兄弟、特殊な家庭事情などについて

五年間の相談の中から

一番多い成績問題

昭和四十六年六月から昭和五十一年三月までの五年間に、受けた相談は二百四件。その中で「知能・学習についての相談」が、全体の四〇パーセント（八十二件）を占めてトップ。続いて「性格・行動」の二五パーセント（五十二件）、「身体・神経」の一六パーセント（三十八件）、「進路・適正」の一六パーセント（三十二件）となつて

内容別の相談件数	
知能・学習 (合計204件)	40% (82件)
性格・行動	25% (52件)
身体・神経	19% (38件)
進路・適正	16% (32件)

おねしょが治った

小学校2年生の男子。3年生の兄はおねしょをしないのだが、本人は毎晩する。

いろいろのことをためしたが治らず、思い余って相談室へ。

母親から、子供のこと、兄のこと、おねしょのことなどを聞いたところ、兄が、弟を「おしよんべんたれ」といったり、母親も必要以上に気をつかひすぎていることがわかったので具体的な指導をする。

4週間後には、毎晩だったのが、週1〜2回になったので、そのまま続けたら3か月後にはしなくなった。

びんぼうゆすりと同じ

おねしょは、以前は身体が原因といわれていましたが、今では指しゃぶり、つめかみ、びんぼうゆすりなどの一種のくせと同じと考えられています。

たとえば、弟や妹の誕生をうまく受け入れられないことや親が子供に期待をかけすぎ、またいつも兄弟とくらべてだめな方にされることなどから生じるいらいら、緊張、あまえから生まれるもので、それらは、子供の気持がみんな異なるように、少しずつ変化しており、問題解決の難しさの一つになっています。



勉強しなさい

しかるだけでは？

お子さんと一緒に教育相談室へ

やはり、時代を反映してか、子供の成績についての心配が、一番多いこと。非行や学校で仲間に入れないなどの相談が目立ちます。

入学前後に多い相談

年齢別相談件数では、小学校一〜二年生の三九パーセント（八十件）が最も多く、つぎに幼児の三五パーセント（七十二件）、小学校三〜四年生、中学生、小学五〜六年生、高校生の順となつています。幼児と小学校一〜二年生の相談が、全体の七四パーセント（百五十一件）と多いのは、入学を控えた幼児や入学

早ければ早いほど良い

教育相談を受ける原因は保護者にあります。子供の心やからだに悪いところがあることは、ほとんどありませぬ。問題を、一日も早く解決するには保護者の理解が必要でし、これだけ

高学年になるにつれて「進学相談のもの」や「親に反抗する」、「学校をさぼる」、「金づかいが荒い」などの生活の乱れについての相談が多くなつています。

直後の低学年のお子さんを持つ保護者の心配が多いからです。相談内容についても、幼児期が「登園をいやがる」、「仲間に入れない」、「おねしょ」、「知恵おくれ」、「どもり」など、また低学年では「勉強さらい」、「ひとりで学校へ行けない」、「給食を食べない」など学校生活と直接関係した問題として表わられています。

は病氣と同じで、早いうちに見つけ、早いうちに治すことに越したことはありません。相談が終るまでの最も多い回数は、二回で、三三パーセント（六十六件）つきが二回、二六パーセント（五十四件）と、一〜二回で終るケースが全体の五九パーセントを占めていることから明らかです。平均相談回数も約三回です。

選挙人名簿に

登録されていますか



新聞、テレビなどで、衆議院の解散総選挙が話題になっていますが、いざ選挙になっても永久選挙人名簿に登録されていませんと、投票することができません。

いつ解散するかはつきりしませんが、任期満了日が十二月九日ですので、今年中に衆議院の総選挙が行われます。そこで選挙人名簿について考えしてみよう。

投票日の前にみなさんのお手もとにお届けする「投票所入場整理券」は、永久選挙人名簿に基づいて作成されています。この選挙人名簿は、選挙する上で最も重要なものです。

▽永久選挙人名簿と住民票

選挙人名簿に一度登録されると、登録された資格に異動がない限り永久に登録されています。これが永久選挙人名簿ですが、この名簿への登録は、住民票が基礎になり、住所の移動や成人により選挙人名簿の登録や変更が行われます。

▽登録に必要な資格

名簿に登録されるためには、どんな資格が必要なのでしょう。例えば、

福生市の選挙人名簿に登録されるためには、市内に住所がある上に、
一、日本国民であること
二、年齢が満二十歳以上
三、市に住民票の転入届をしたのち引きつづき三か月以上登録されていることが必要です。

すでに登録されている方を除いて、毎年九月一日現在で、三つの条件を満たしている方が、自動的に九月十日に登録されます。

また、選挙のあるときは、そのつど登録されます。

▽登録のまつ消

選挙人名簿に登録されている方が、死亡や国籍を失った時は、名簿からまつ消されます。

また、他の市町村へ転出した場合は、転出した日から四か月経過後にまつ消されます。もちろん転出した人が住民票の手続きを済ませれば、新しい住所地で三か月経過後、登録されます。

このように選挙人名簿の登録等は、住民票に基づいて行われます。住所の移動があった場合は、投票が間違いないことができるよう、すみやかに届けましよう。

幼稚園入園案内

来年度市内私立幼稚園児の募集は、十一月一日からです。申込書類の配布は十月二十五日から行います。くわしくはもよりの幼稚園へお問い合わせください。

▽牛浜幼稚園

熊川九六〇
☎51-3159

▽聖愛幼稚園

熊川四九〇

▽清岩院幼稚園

福生五〇九
☎51-0341

▽福生多摩幼稚園

福生二七六
☎51-4429

▽福生幼稚園

本町三
☎51-0708

一通百円

印鑑証明・住民票など

市の手数料条例が改正されたため、印鑑証明や住民票などの各種の証明手数料や閲覧料が、十一月一日から上がります。

今回の改定により、手数料は百円単位になりますので、郵送による各種の証明の請求は、現金書留か定額小為替でお願いします。ただし、郵送で請求できない証明もありますので、ご注意ください。

今回改正された手数料 印鑑証明、身分に関する証明、税務に関する証明、土地又は建物に関する証明、死亡・死産及び埋火葬に関する証明、外国人登録に関する証明、公簿、公文書の謄抄本の交付、その他の証明が五十円から百円に。住民票・戸籍の附票等の記載事項の証明、住民票、戸籍の附票の写しの交付、住民票・戸籍の附票等、公簿・公図の閲覧が四十円から百円にそれぞれ上がります。

公園を大切に

公園は、市民生活にやすらぎやうをおいを与える大切な場所です。

その公園が、心ない人や子供達のいたずらによって、施設がこわされたり、汚されたり、荒されています。公園は、子供達の遊び場や災害時の避難場所となるみんなの場所です。大切にしましょう。

また、公園を汚す人や公園施設をこわしている人を見かけたら、みんなで見守りをお願いします。



増築工事始まる

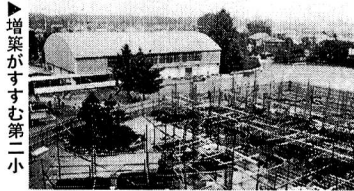
＝第2小・第7小・第3中＝

来年度の児童・生徒の増加に備えて、第2小・第7小・第3中学校の増築工事が始まりました。工事期間は、来年3月までの予定です。期間中、付近のみなさんには大変ご迷惑をおかけしますが、ご協力をお願いします。

第2小学校 増築延べ面積＝ 869平方メートル 工事費＝1億937万円

第7小学校 増築延べ面積＝ 694平方メートル 工事費＝5,936万円

第3中学校 増築延べ面積＝85平方メートル 工事費＝690万円



増築がすすむ第二小

51年度補正予算

一般会計

五億三千万円を追加

総額 七十一億円

億四千九百九十七万九千円に
なりました。

補正予算の主な収入

▽国庫支出金

二億三千百九十六万円

▽市税

一億二千九百七十六万円

▽市債(国からの借入金)

七千九百四十万円

▽繰越金 五千七百五十一万円

▽補正予算の主な支出

▽本町地区、熊川地区学習等供用施設
建設工事費 六千四百三十四万円

▽民間保育園建設費補助金 五百万円

▽交通安全施設設置工事費 九百七十一万円

▽第二小学校増築工事費 二千五百二十二万円

▽市営グラウンド整備工事費 七百万円

九月の定例市議会で、一般会計第三・四号、土地区画整理事業会計第二号、下水道事業会計第一号の補正予算が議決されました。これにより、一般会計は五億三千三百四十二万八千円追加し、総額七十一億四十三万六千円になりました。

また、特別会計では、土地区画整理事業会計が三千五百三十八万八千円追加して、総額二億四千三百四十九万七千円に、下水道事業会計が、一億七千五百九十七万九千円追加して、総額七

ふっさの昔話



第10話 牛浜大こう水

安政六年(一八五九年)の秋、旧暦の七月頃でした。その月の半ば、十二日頃から雨が降り続き、そのため玉川へ周囲の山々から大水が出て、河原の田んぼは水浸しになってしまいました。

ここは、今の田園と呼ばれている所で、ずっと昔は河原でした。村人達が長い間、苦勞して田んぼに開発した所です。それが大水のために、一瞬にして荒らされてしまい、大きな損害をこうむってしまったのです。村人は、がっかりして嘆いているばかりでしたがそのうちに気を取り直し、荒れてしまった田んぼの復旧作業に、精を出しはじめました。その月の二十四日、毎年のごとくですが、この村に安置されている地藏菩薩の供養をする日のごとくでした。前日から、お祭りの支度をし、当

日は大勢の村人が集まり、奉灯(神仏に奉る灯火)などを張り替え大変にぎやかでした。

ところが、女心と秋の空などといわれるように、定まらないのは秋の空の例で、ちょうど、その日もむら雲が行き来して、降りそうで降らない天気だったそうです。昼すぎから、とうとう雨が降り出しました。そのため、供養も延期してはどうかという話もでたのですが、年に一度の縁日なので、みんなは大雨もいとわずお堂へ集まり、にぎやかに酒を飲みました。

夜半すぎから、雨はどんどん激しくなり、川の水音も次第に大きく、まるで雷がとどろくようになりました。夜が明けても、雨はまだまだやまず、激しさは増すばかり、ついに河原は水であふれ、村の中まで流れこんできました。村中大さわぎになりましたが、人々は、力を合わせて堀をつくり、ようやく村を守りました。

十二日の大水に、わずかに残った田んぼも、今度に残らず流されました。被害があったのは、この村のほとんどで人命まで失われ、村もありましたが、幸い、この村は、人命は助かりました。これはお地藏様のおかげがあったからだということで、村人はますます、お地藏様を大切にしました。

(福生町誌より)



油絵でストレス解消

教室に参加する楽しさは加藤 たくさん友達ができるっていうことかしら。それも自分自身の友達がですね。だって、家庭に入ってしまったら、だれだれのママとか、だれだれの奥さんとか、そういう形でしか友達ができなくなってしまうんです。ところが、ここにきてる方と一緒にいると昔にもどれるような、ちやうど学校へいった時のようになれるんです。本当の私自身が発見できるんですね。

柳川 やはり主婦ですと利害関係のある付き合ishしかできないんですね。つい家庭の中や子供のことまでをぞきこんでしまうんです。そこに行くと、教室は本当に絵だけのつながりだけだから。それに家で、むしろやりしていても、ここで絵をかくているとストレスの解消ができるんです。だから火曜日が近づくと、家で少しいららして我慢できますね。

火曜日のために一年を

——絵をかく苦労や悩みは野村 それは、主婦ですから家事が一番大切なんです。ところが、かいてい

ると家事を忘れてしまうんです。そうすると主婦失格ですからね。ですから、どうしても自由に自分の時間でかけるのは教室になってしまいました。庄司 かくこととか、いい構図が見つからなくていけないで悩むことはないですね。そこまで腕がよくないから。でも時間をつくるのに苦労はします。いくら主婦がひまになったといっても、毎月決められた時間になるとい

こんにちは サークル訪問

③ 楽しい油絵教室の巻

楽しくて楽しくて仕方がないという油絵教室。看板にいつわりなく、毎回笑顔ではじまり笑顔で終る。参加している人は、ほとんどが主婦。

この教室は、市の文化教室の一つなので、まだサークルとしては独立していませんが、活動はあくまで参加者の自主運営。

年に一度の発表の場、市民文化祭を奮闘真近にひかえ、ただいま制作に奮闘中のママさん画家たちの横顔には、楽しい中にも厳しさが。

教室についてのお問い合わせは、市民体育館内教育委員会社会教育係へ。
☎52-5511-3

夏休みは私設託児所も

——お子さんのことでの苦労は加藤 一度あつたんですが、子供に幼稚園が終わったら帰りはおばあちゃんの家に行きなさいといっておいたのに、自分の家に帰ってしまったんです。でも、だれもないので泣きながら、一

を火曜日のため使ってしまったんです。

うのはやはり大変ですね。私なんか火曜日にでられるように、家事から子供から主人のことまで、全部ほかの日にしてしまおうんです。ほんとに一年全部



庄司 初穂

人でおばあちゃんの家まで行つたんです。その時は本当に、続けられるのかしらと考え込んでしまいました。

野村 夏休みなんて私設託児所ですよ。子供たちが休みでしょ。それで一緒に来るんです。最初は、一緒に絵をかいてるんですが、だんだんあきてきて、ガタガタ始める。でも、そこで子供連れはだめといったら、教室はつぶれちゃいますからね。また、そんなこといってたら楽しさも半減しちゃいま

もう一度基礎から

——これからの目標は柳川 本当は楽しい油絵教室なんですけど、このごろは楽しくありません。苦しいです。少しでも納得のいく絵をかこうと思うと、どうしても技術がともなわない。だから、もう一度基本にもどって、デッサンとかクローッキーを勉強していきたいですね。

庄司 お母さんうまくなったね、なんて子供にいわれてみたいですね。だから、大変でも上手になる教室にしていきたいですね。本当は、楽しくて自然と上手になる教室になら、もつといいと思うんですが。(文中敬称略)



Y. Kato 加藤 晴子



M. Nomura 野村 雅子

ありがとう

ございました



ご 寄 付

・ 土地(大字熊川字牛浜九六八)二面積二・七八平方メートルを道路用地として

熊川九七四 田代和子・清美氏

・ 土地(大字熊川字牛浜九七四)九面積一四・五八平方メートルを道路用地として

熊川九七四 田代傳三郎氏

・ 土地(大字熊川字牛浜九六七)四面積三二平方メートルを道路用地として 熊川九七四 田代菊三氏

一〇五 面積一二七・五六平方メートルを道路用地として
・ 土地(大字熊川字武蔵野二、一六八)一〇一他 面積三二六・五四平方メートルを道路用地として
・ 熊川九六五 高橋頼雄氏
・ けい光燈を市内へ
ジャパマーハイツ企業組合
・ 車いす、歩行補助杖を老人福祉に
東京福生ライオンズクラブ
・ 歩行補助杖を老人福祉に
(株) ホテル森川
・ 遊具を市内公園へ
福生市社会福祉協議会

消火器をあっせん

市価の約半額で

市では、火災シーズンにそなえて消火器のあっせんを行います。値段は市価の約半額。詰め替えは三〇パーセント引きです。手持消火器の無料点検もを行います。

A 蓄圧式粉末 A B C 消火器一・五キロ
グラム入 五千三百円

B 蓄圧式粉末 A B C 消火器三・五キロ
グラム入 八千五百円

C 蓄圧式 A B C 強化液消火器三リットル入 七千八百円

D 蓄圧式 A B C 強化液消火器四リットル入 八千二百円

希望者は十二月十日まで(当日消印有効)にハガキで福生市本町五福生市役所環境保全課防災係(☎5115111内線231)まで申し込みください。ハガキには①消火器の略称(A B C)と数量 ②薬剤詰め替え希望者は消火器の機種 ③住所、世帯主の氏名、電話番号を書いておいてください。

現品は、ハガキ到着後十日以内に申し込まれたハガキを持参して業者が直接届けますから、現品と引換えに代金をお支払いください。

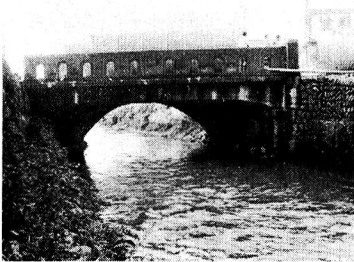
市内でもただ一つ

めがね橋消える

めがね橋と呼ばれ、明治・大正・昭和の三代に渡って、近隣の市町村の人々からも親しまれてきた牛浜橋(五日市街道牛浜交差点そば)の取り壊しが始まった。

この橋は、明治十年に伊豆の小松川石を使ってつくられたもので、玉川上水にかかる橋では半円形をしたものはめずらしく、昭和二十一年に、西多摩郡役所で発行した西多摩名勝誌にも牛浜の坂、清岩院の弁天様とならび、福生の三名勝と紹介されていたほど。しかし、交通量の増加によるいたみが激しくなったため架け替えとなったもの。完成は来年三月。古い橋の親柱は市内の公園に保存される。

まちの話 題



▲百年あまりの風雪に耐えためがね橋

まちの話 題

ほくけんこう

ゆうりょうじ

▶喜ぶお母さんたち



九月二十七日、第二十二回赤ちゃんコンテストの表彰式が行われました。表彰されたのは、八月三十一日に選ばれた健康優良児二十人と未熟児(二、五〇〇グラム以下の子)や双子の赤ちゃんを立派に育てたお母さんたち。表彰状と賞品をもらって、まるまる太った赤ちゃんもどことなくニコニコ顔。

(敬称略)

- 優良児 佐藤裕一 濱口牧子 大塚彩子 安齊真理恵 大久保聖子 中川智嗣 吉川久美子 江口必勝 井上修吾 山崎健司 高橋由香里 鈴木大史 大屋勝紀 谷田真貴 小島真波 五十風晴美 高橋英樹 中田えみ香 大久保輝恵 谷口 聖
- 努力賞 深澤実由紀 玉村まり子 楢垣ひろ子 秋川れい子 清水千恵子 加藤佳子 日下須美恵 神谷恵美子

国民年金だより

納め忘れはありませんか

年金のかけ金は納期限から2年すぎると時効により納められなくなります。ところが老齢年金は、25年間のかけ金納付済期間が必要ですから、そのままにしておきますと、わずかな期間不足などで年金が受けられなくなることもあります。もし納め忘れのかけ金があったら今すぐに納めましょう。

かけ金免除と追加納入

事故や病気などで収入がなく、かけ金が納められずお困りの方のために、年金かけ金の免除制度があります。

かけ金が免除された期間の年金額は、普通に納めた場合の3分の1に減額されます。その後、納められるようになったときは10年前までさかのぼって納めることができますのでできるだけ納めましょう。

くわしくは、市民課年金係へご相談ください。☎51-1511内線334~5

国民健康保険だより

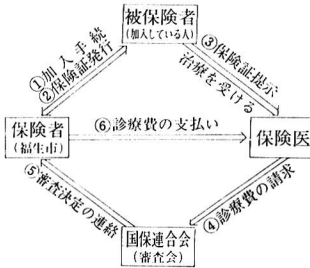
国保の目的としくみ

目的 強制加入をたてまえてしている健康保険には、いくつかの種類があり、それらを総称して「医療保険」といいます。国民健康保険は会社等の健康保険に加入できない方が、病気やケガをしたりしたとき、経済的な負担が少しでも軽くすむように、収入に応じて出し合った保険料と国や都の補助金を医療費にあて、みんなで助け合うことを目的とした制度です。そしてこの事業を運営するものを保険者といひ、市町村がこれにあたり、国民健康保険に加入している人を被保険者といひます。

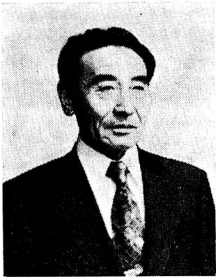
ご利用ください

口座振替

十月から国民健康保険料の納入通知書が新しく変わりました。仕事でおい



しくみ



▶新教育委員の高崎弥太郎氏

町田氏は、昭和四十三年十月一日から教育委員に就任以来、これで三期目です。なお、十月一日の教育委員会で委員長に來住野元一氏、同職務代理者に木村和男氏が決まり、教育長には、町田倍二氏が再任されました。

教育長に町田氏 教育委員に高崎氏

九月三十日に任期満了となる教育委員会委員の選任では、九月の定例市議会で町田倍二氏(福生九〇八、五十一歳)が再任され、また、前委員田村政一氏の後任には、高崎弥太郎氏(福生一七〇七、六十一歳)が選任同意されました。

そがしい方、また不在がちな方は便利な口座振替をご利用ください。口座振替は、市内の各金融機関で取扱っていますので、納入通知書と預金通帳、印かんを持って申し出てください。

子供の立場になつて

④ 青少協だより

わたしたちが、青少年問題を考えるとき大人や社会はしっかりしているが、子供だけがだらしない、問題を起している。そして、わたしたち大人には責任がなく、関係のないところで問題が起きているといった態度をとってしまう。しかし、本当に責任はないのだろうか……。

青少年の問題は、そのほとんどが成長、発達過程で、その子の身のまわりのもの(環境)との間に起こります。この身のまわりにあるものが、親であり大人であり、社会です。したがって、青少年の問題の半分以上の責任は、大人側にあるといえます。

わたしたちが青少年の問題を、考えるとき、常に加害者の立場を持っていないと、「あの子はダメな子だ」と言うことになり、どこに原因があるのか何をすべきなのが見失われてしまいます。子供のために「何かをやってみよう」と言う考えではなく「子供と一緒に考えて行く」ことが今一番必要なのではないでしょうか。

多くの場合、わたしたちは現実的な問題に追われ、根本的な問題を見失いがちです。このような状況の中で

図書館だより

子供の読書を考える教室

考える教室

子供の読書を考える教室も今回で、四回目を迎えます。お気軽にご参加ください。

日時 十一月八日(月) 午前十時

～正午 以後毎週月曜日 全四回

場所 わかきり会館内福生図書館分館(第四小学校横)

内容 こどもの生活 いろいろな絵本、お母さんの役割

対象 一般市民

講師 園田とき氏(武蔵野市西窪保育園園長)

申込先 福生図書館(☎51-2121)

家)

中谷千代子氏(絵本作家)

福祉手当が上がりました

老人福祉手当などが10月からつぎのように増額されました。()内は旧額。

老人福祉手当=月額 9,500円 (8,500円)

東京都の心身障害者福祉手当=月額 6,000円 (5,500円)

国の重度障害者福祉手当=月額 5,000円 (4,000円)

児童育成手当=月額 4,000円 (3,500円)

児童障害者手当=月額 6,000円 (5,500円)

10月21日=

市民総合相談

10月21日(木)午前10時から午後3時まで市役所で市民総合相談を開催します。相談内容は、行政、人権の上、法律、交通事故、市政相談です。お気軽にご相談ください。

10月の入権、行政、交通事故の各相談は、市民総合相談開催のため休ませていただきます。ただし、10月27日(水)の法律相談は行います。

または福生図書館分館(☎52-17421)へ。
※当日は二～六歳児までの保育をします。

リクエスト制度で

読みたい本を

読書の秋です。みなさんはどんな本をお読みですか。

図書館では、みなさんのご希望にそった本をそろえるためにリクエスト制度を行っています。すべてのご要望に応じることが出来ませんが、みなさんのリクエストで、出来るだけ蔵書を豊かなものにしていきたく思います。お気軽にご利用ください。

▽方法 リクエストカードに希望する本を書いて、図書館に提出してください。本が入り次第ご連絡します。



消費生活センター

消費生活センターは、地方公共団体が設置している公的機関です。消費者からの商品テスト相談や、賢い消費者になるための講演会などを行っています。

消費者が買い求めた商品に、欠陥があったり、販売契約にトラブルが起きた時など、お気軽にご相談ください。相談については専門の係員が担当し秘密は守ります。また、欠陥商品、有害食品等は、厳密にテストし、メーカーに改善を申し入れたり、催告、調整もします。

現在、福生市では設置していませんが、東京都の消費者センターが立川にあります。相談は、電話、手紙でも応じます。賢い消費者になる一歩は、気軽に相談することです。
なお、東京都消費生活センター立川支所の住所は、立川市曙町二一三立川三菱ビル五階(☎0425-2215117)です。

青少年問題をもう一度自分のところに引きつけて考え直す必要があるのではないのでしょうか。

③7 下水道整備計画

我が国の下水道普及率は、昭和五十年年度末現在、二三パーセントで先進諸国に比べて大幅に立遅れています。そこで一日も早く下水道を完備するため、国では、長期計画をたてて事業を進めており、現在本年度から第四次下水道整備五ヶ年計画が進められております。

第四次下水道整備五ヶ年計画では、第三次下水道整備五ヶ年計画(二兆六千億円)に比べて、七兆五千億円と大幅に増額され、今後この計画により、昭和五十五年度末までに、普及率を四〇パーセントに引上げることが目標です。急ピッチで下水道の建設が行われます。

なお、福生市では、昭和六十年年度には百パーセントの完成を目指しています。





悪質な 訪問販売に注意

訪問販売員と買物の契約などするときはよく考えてからにしましょう。必要なものが、値段はどうか、数量は、月賦のときの支払能力は、家族に相談しなくてよいものかなど販売員の説明だけでなく、自分自身でよく考えてから契約をしましょう。

なお、つぎの製品は保健所、警察、消防署などでは訪問販売をしていませんのでご注意ください。

※ 産児制限具、防犯ベル、消火器



表紙は語る

都市化の波に洗われ、年ごとに季節感が薄れている市内にも、まだまだ秋は見つかる。福生団地わきの多摩川堤から見渡す河原には、すきが白いじゅうたんを広げ、どこまでも続く秋空には、赤トンボも……

あなたの声を広報に……身近な話題や広報についての意見など、なんでもお気軽にどうぞ。

☎51-1511内線243

レクリエーション 講習会

健全な青少年の育成や明るい職場づくり、リーダー養成をはかります。

日時 十一月一日(月) 午後七時から 以後毎週月曜日 全五回

場所 市民体育館

内容 集いの持ち方、ゲームの研究

指導 日本レクリエーション協会 定員 先着百人

申込先・お問合わせ 十月二十五日から市民体育館内社会体育係(☎52-1551113)へ。

婦人学級

手づくりの味教室

いなかの味の手打ちうどん。おふくろの味の手づくりのパンやお菓子……。忘れてしまった手づくりの味を、自分でつくってみませんか。

都市化の波に洗われ、年ごとに季節感が薄れている市内にも、まだまだ秋は見つかる。福生団地わきの多摩川堤から見渡す河原には、すきが白いじゅうたんを広げ、どこまでも続く秋空には、赤トンボも……

あなたの声を広報に……身近な話題や広報についての意見など、なんでもお気軽にどうぞ。

☎51-1511内線243

期間 十一月十二日(金) 午前十時から 全十回

会場 福祉会館

定員 先着二十五人

申込先 十月二十日から市民体育館内社会体育係へ。(☎52-1551113)

※ お子さん連れの方のために参加者負担で託児施設を、また、安全でおいしい食品の話について、吉田つとむ氏(都立立川商科短大教授)を予定しています。

体力はおとろえる

スポーツで健康・仲間づくり

体を動かす絶好の季節です。家族や仲間、ご近所の方とさそいあつてご参加ください。

親子スポーツ

日時 十月二十三日(土) 午後二時～四時 以後毎週土曜日 場所 市民体育館 対象 三歳児と親定員 先着二十組

軟式テニス

日時 十月十六日(土) 午後二時～四時 以後毎週土曜日 場所 武蔵野台テニスコート 南公園テニスコート 対象 初心者 定員 各会場とも先着二十人

卓球

日時 十月二十五日(月) 午後七時～九時 以後毎週月曜日 場所 市民体育館 対象 初心者 定員 先着二十五人

トレーニング教室

日時 十月二十三日(土) 午後七時～九時 以後毎週土曜日 場所 市民体育館 対象 一般

お早ようマラソン

日時 十月十七日(日) 午前六時三十分から 以後毎週日曜日 場所 多摩川堤防

始まっています

主婦バレーボール

日時 毎週水曜日 午後九時～正午 場所 市民体育館 対象 主婦

体操フォークダンス教室

日時 毎週木曜日 午後二時～四時 場所 市民体育館 対象 主婦

壮年健康教室

日時 毎週水曜日 午後七時～九時 場所 市民体育館 対象 三十歳以上の方

小学生バレーボール

日時 毎週水曜日 午後三時三十分～五時 土曜日午後二時～四時 場所 市民体育館 対象 小学四～六年生

水曜主婦健康教室

日時 毎週水曜日 午後二時～四時 場所 市民体育館 対象 主婦

老人健康教室

日時 毎週木曜日 午後一時三十分～三時三十分 場所 市民体育館 申込先 いずれの教室も市民体育館内社会体育係(☎52-1551113)