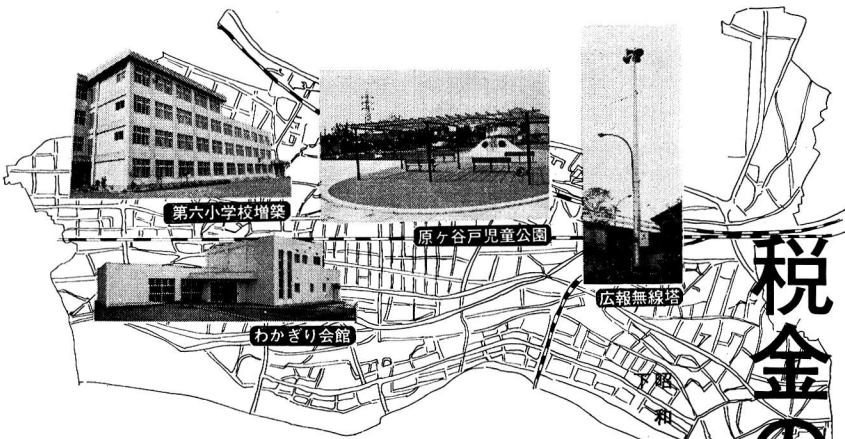




ふっし 広報

6月 '76 No.171

■市の人口 6月1日現在 46,636人 男23,190人 女23,446人 世帯数15,405 □発行 福生市 □編集 庶務課広報係 ☎51-1511 内線 243



税金の使いみち

50年度 財政状況

九十八万一千円の増額になりました。

歳入の状況

昭和五十一年三月三十一日までに入ってきたお金は、四十五億五千四百八万四千元で、予算総額に対し六六・九パーセントの収入率です。

みなさんから納めていただいた市税は、十五億二千七百一十七万七千円で予算現額に対して九十九パーセントと大変高い収入率を示しています。一方、国・都支出金、市債については、低い収入率ですが、これは、四、五月の出納整理期間中に残額が収入されるためです。(別表①参照)

歳出の状況

昭和五十一年三月三十一日までに支払ったお金は、四十六億六千六十六万六千円で、予算現額に対し六十八・五パーセントの支出率です。

これは、道路整備、学校増築、社会教育施設等の建設事業費で、四月、五月に支払われるものがあるためです。

また、武蔵野幹線排水路費、中央幹線排水路費、テレビ共同受信施設設置費、学習等供用施設等(市民会館)建設費の一部が防衛補助金決定等の遅れにより、それぞれ事業繰越・繰越明許費・継続費となって昭和五十一年度へ繰り越されました。

福祉と教育は一体

福生市長 石川常太郎

市政を担当するにあたって

去る五月十六日の市長選挙におきまして、四たび、市政を担当することになりました。過去、三、十二年間に市民のみなさんの絶大なご支援、ご協力により、着着と福生のまちづくりがすすめてこられましたことを、改めてお礼を申しあげます。

今後四年間の市政を運営するにあたって私の基本的考えを申し述べ、就任のあいさつといたします。

市政運営の基本的考え

これまで、私は、折りにふれ地方自治体の施策は、すべて福祉につながるものであると述べてまいりました。そして、真の福祉を旨とするためには、弱い立場にある方への援助が十分でなければならぬことはもちろんのこと、市民のみなさんすべてが、健康で文化的な生活が営まれるまちづくりがなされなければならぬことも、この考えに変わりありません。

では、真の福祉の達成は、いかようにしてなし得るのか……

私は、真の福祉が達成されるためには、行政体の最善の努力とともに、心ふれ合う市民のみなさんばかりで、まち中があふれなければならぬと考えています。そのためには、教育の充実、とりわけ社会教育施設の整備が大

一般会計

昭和五十年度の一般会計当初予算額は、六十三億四千四百八十五万六千円でした。この額は、四十八年度、三十二億五千九百五十七万七千円、四十九年度、四十三億二千二十五万一千円と伸び続け、二年で二倍と飛躍的な伸びをみせたことになりました。

昨年度は、当初予算後八回の補正予算が組まれ、最終予算総額は、六十八億五百八十三万七千円となり当初予算に対して七・三パーセント、四億六千

一般会計 (別表①)

予算額	収入率	歳入	歳出	支出率
27億7,348万円	50.6%	国庫支出金	25億5,442万円	55.8%
15億3,760万円	99%	市 税	16億7,641万円	53.7%
6億4,570万円	0.8%	市 債	9億3,244万円	97.2%
5億7,792万円	100.9%	地方交付税	6億 329万円	94.1%
3億7,724万円	65.9%	諸 収 入	4億5,125万円	89.5%
3億6,614万円	69.1%	都 支 出 金	93.3% 1億6,790万円	
3億1,733万円	100%	国有提供施設等所在町村助成交付金等	79.9% 1億5,135万円	
分担金及び負担金 5,409万円 95.8%		議 会 費	96.9% 9,240万円	
繰越金 5,369万円 100%		商 工 費	94.5% 5,217万円	
自動車取得税交付金 4,820万円 106.1%		諸 支 出 金	0% 4,074万円	
使用料及び手数料 1,880万円 113.2%		そ の 他	0% 4,018万円	
地方譲与税 1,350万円 130.5%		子 備 費		
交通安全対策特別交付金 909万円 100%		農 林 水 産 業 費	94.9% 3,504万円	
繰入金 700万円 100%		労 働 費	96.7% 824万円	
財産取入金 587万円 179.3%				
寄付金 18万円 100%				

市有財産

- ▷ 土地 34万6,702㎡
- ▷ 建物 (延べ面積) 6万2,111㎡
- ▷ 物品
 - ・乗用車 (乗用兼貨物を含む) ……12台
 - ・貨物自動車…10台
 - ・消防自動車…6台
 - ・マイクロバス…1台
 - ・大型バス…1台
 - ・軽自動車…2台
 - ・ピアノ…27台
 - ・電子オルガン…11台
 - ・その他…284点

(%は済額の割合)

下半期の主な工事

- ▽武蔵野幹線排水路工事…十六億五千六百七十八万円
- ▽市道一三三四号線道路新設工事…四千九百五十九万円
- ▽市道加美平二七号線舗装新設工事…一千八十八万円
- ▽本八児童遊園整備工事…百二十七万円
- ▽原ヶ谷戸児童公園整備工事…二千五十五万円
- ▽自転車道路設置工事…二百六十七万円
- ▽第四小学校第三期増築工事…一億七十四万円
- ▽第六小学校第五期増築工事…一億四千四百九十七万円
- ▽わかぎり会館建設工事…六千八百二十万円
- ▽給食センター管理棟設置工事…一千六百二十五万円
- ▽南公園テニスコート整備工事…百五十一万円
- ▽広報無線放送施設設置工事…一千五百四十七万円
- ▽災害対策用飲料水貯水槽新設工事…百九十三万円

切であると考えます。

つまり、市民のだけれども、お互いの人格を尊重し、思いやりの心をもって毎日を過ごすことがなければ、与えられた福祉しか存在しないことになるからです。そして、このような市民が育つためには、市民のみならず、お互いを理解し合い、高め合う機会が必要であり、お互いに集える場が必要となります。

このことから、教育と福祉は切り離しては考えられない一体のものであるといえます。今後四年間、私は、これらの考えに立って、福祉充実の施策に取り組んでまいりたいと思います。

基地について

基地については、今選挙でも争点となったところですが、私の考えは従来申し述べている通りです。

基地の存在は好ましいものではありませんし、基地は無いことを望んでおります。しかし、広く目を国政全体に転じますと、日本が置かれている国際的な立場からして、基地の存在はやむを得ないことと考えます。

さりながら、このことは、市民のみならず、基地からの幣費を甘んじて受けるということではありませぬ。基地の幣費の除去については、これまで、国に対し強力に要望してきましたが、今後とも、あらゆる機会に、手段を講じて、市民のみならず基地の幣費からお守りするよう努めてまいります。

特別会計

特別会計には、区画整理会計、国民健康保険会計、公益質屋会計、公共用地会計、下水道事業会計の五つがありました。公益質屋会計が昭和五十年十一月三十日で廃止され、昭和五十一年二月二十八日に決算されました。公共用地会計については昭和五十一年度から一般会計に繰り入れます。その他の特別会計は、予算どおり順調に運営されています。

財政メモ



市債

市民のみなさんのご要望にこたえるには、市税、国・都支出金、地方交付税等の収入では財源が不足します。ことに大きな事業を行うときには多額の資金が必要となり、事業費の一部を国などから借り入れています。

昭和五十一年三月三十一日現在の未償還元金は、これまでの借り入れと合わせて十六億五千六百八十万円となっています。これは市民一人当たり三千六百九十七円の借金になります。

市債の状況

未償還元金 16億5,680万円

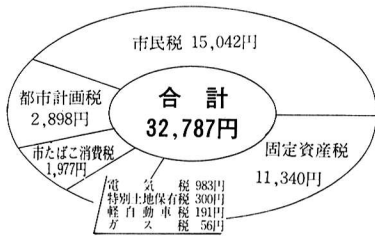
事業別内訳	借入先別内訳
義務教育関係 6億9,049万円	大蔵省 5億6,918万円
下水道 " 3億4,279万円	市中銀行等 4億4,140万円
厚生福祉 " 1億8,610万円	郵政省 2億9,370万円
廃棄物処理 " 1億8,020万円	東京都 2億5,330万円
土木 " 1億1,536万円	公営企業金融公庫 4,750万円
その他 1億4,186万円	その他 5,172万円

特別会計

昭和51年3月31日現在

区分	予算現額	収入済額	支出済額
	千円	千円	千円
区画整理会計	569,669	462,321	139,618
国民健康保険会計	448,608	448,832	374,354
公益質屋会計	2,567	2,457	2,457
公共用地会計	5,382	5,336	13
下水道事業会計	531,360	226,505	241,552
合計	1,557,586	1,145,451	757,994

市民一人当たりの税負担額



市税負担額の三倍を還元

市税の市民ひとりあたりの平均負担額は、三千二百八十七円です。このみなさんに納めていただいた税金は、道路整備や教育施設の建設、ごみ収集、社会福祉とあらゆる面に使われています。

一方、いろいろな事業を行って市民のみなさんに還元する額は、市民ひとりあたり十萬四千九百九円と市税の約三倍になります。

水道事業の業務状況

昭和五十年度の水道事業は、東京都の受託事業のため歳入歳出総額とも、三億三千四百三十三万五千円です。財源は全額東京都からの委託金によってまかなわれます。

下半期の主な工事

- ▽基地給水関係工事……七千八百万円
- ▽市道武蔵野台一号线(東福生駅西側)配水管新設工事……二百四十二万円
- ▽市道二八三号线配水管新設工事……二百二十五万円

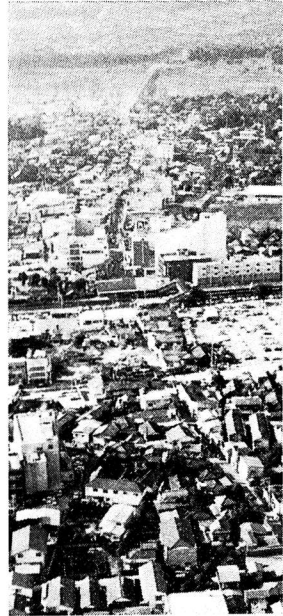
水道事業会計

予算額	収入率	支出率
2億1,403万円	92.7%	2億1,403万円
1億1,737万円	94.3%	1億1,737万円

管理収入 水道管理費
建設工事収入 建設改良費

今年度から本格化

福生駅東口区画整理



上空から見た福生駅東口周辺

西多摩の表玄関として、福生が大きく発展するために、長い間、市民からその必要性が叫ばれていました。福生駅東口周辺の区画整理事業が、いよいよ本格的に始まります。

福生駅東口周辺は、戦後急激に市街化されたところで、このまま無計画に都市化が進むと、防災や衛生などの面で、都市としての機能が正しく果せなくなるかと心配され、開発がいそがれていました。

そこで、市では昭和四十八年六月二十五日に、関係者の意見を取り入れた計画決定をし、昭和四十九年五月二十九日には事業決定をしました。また、同年十二月に関係権利者によって区画整理審議会ができ、事業に必要な規則も審議会の承認を得て制定さ

れました。

今年度の事業は、すでに施行区域内の約五〇パーセントの部分に対し仮換地指定を済ませ、最少必要限度の地区内用地を先行借地しながら、生活道路の確保に努力して行きます。

道路をつくることや家屋の移転、除去などについても、今年度から工事ができる見込みで、関係権利者と関係機関との調整を図りながら換地先への移転準備をすすめています。

この事業が完成しますと、福生駅を基点とした、西多摩地区への交通の便宜、商業基盤の充実が図られるとともに下水道の完備など生活環境も改善されます。また福生に集まる人が多くなり、当市はもとより近隣市町村の発展にも大きな期待がもてます。

これからすすめられる事業は都市計画法に基づき、市街化区域の整備と開発を図るための土地区画整理事業の方法で行われます。これにより、公共施設の整備とともに、住居地、商業地の調和がはかられ、事業が計画的に進められます。

計画区域の現況

区画整理を行う区域は、福生駅東口の四・七ヘクタールで、現在の土地利用状況は、南北に分けると南側が商業地域、北側が住居地域で地区内の人口は約八十世帯二百四十人です。

駅前近には一般店舗が立ち並び、大型店舗も建てられました。駅前広場としての公共用地もありませんし、道路の幅も八メートル以下です。住居地域についても、かなり住宅が密集しており、道路の幅も四メートル前後と、極めて公共用地の少ない地区です。

両地域とも水道、ガスは供給されていますが、排水施設は駅付近の道路に側溝がある程度で、他は地下浸透にたよっています。

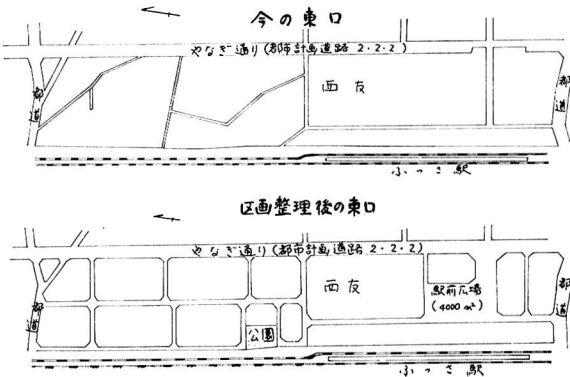
計画の規模

計画地区の人口規模は、約四百七十人と想定し、商業地と住居地に分けました。商業地の駅前には、約四平方メートルの広場と、ここを基点に幅二十五

メートル、八メートル、六メートルの道路ができます。

また、住居地域の中央には南北に幅六メートルの道路を、その外はすべて幅四メートルの道路をつくります。その外、約七百二十平方メートルの児童公園を一か所つくります。

両地域の排水施設は、それぞれの道路に側溝と公共下水道計画に適應させた下水管を設置します。水道、ガスなどの供給も将来の需要に見合うように事業をすすめる予定です。



土地の課税が 変わりました

土地等の評価替え行われる

固定資産税や都市計画税は、土地や家屋などの価格をもとに、一定の算式で税額が計算されます。この価格を評価額といひ、三年に一度、評価額の改定(評価替え)が行われます。今年はその評価替えがありました。

評価替えがあった場合、新しい評価額で固定資産税の計算をしますと、いままでにくらべ大幅に税額が上ることになりますので、これを避けるため、



同じ土地でも使い方によって、税額も変わってきます。

分の一の額をもと(課税標準額)にして、税額を計算することになっていましたが、税額が大幅に上ることとを避けるための調整(負担調整措置)が行われ、昭和五十一年度から三年間で、新しい評価額の四分の一に課税標準額を近づけることになりました。

(一) 一般住宅用地

住宅用地として

利用している土地のうち二百平方メートルを越える土地は、これまで新しい評価額の二分の一の額を課税標準とするようになっていました。負担調整措置を用いて、昭和五十一年度から三年間で、新しい評価額の二分の一の額に課税標準額を近づけることになりました。

(二) 個人及び法人所有の非住宅用地

個人や法人が所有する土地で、前記(一)で、

(一)と農地を除く土地は、評価額がそのまま課税標準となることになっていましたが、負担調整措置が取られて、昭和五十一年度から三年間で、新しい評価額に課税標準額を近づけることになりました。

◎ 固定資産税

一、土地等(農地以外)

農地を除いた土地については、つきのような区分によって、調整が行われます。

(一) 小規模住宅用地 住宅用地として利用している

土地で、二百平方メートル(六〇・五坪)までの土地は、新しい評価額の四

パーセント、七〇パーセント、一〇〇パーセントと徐々に上昇させて課税標準額とすることになっていましたが、A農地は昭和五十一年度から五十三年度の間に、七〇パーセント、一〇〇パーセント、一〇〇パーセントと、また、B農地は昭和五十一年度から五十三年度の間に、評価額の四〇パーセントと七〇パーセント、一〇〇パーセントと徐々に上昇させて課税標準額にすることになりました。

(二) C農地

昭和三十八年以来、C農地については課税標準額が据え置かれてきましたが、A・B農地との均衡を保つため、今年度から前年度の二〇パーセントを限度に、課税標準額を引き上げます。

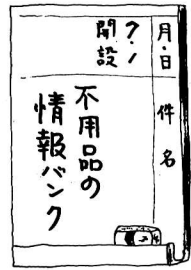
◎ 都市計画税

一、土地等(農地を除く)

小規模住宅用地、一般住宅用地、非住宅用地にかかる都市計画税は、従来は、評価額がそのまま課税標準額となっていました。評価替えによる価格の上昇を考慮して、昭和五十一年度から負担調整措置がとられ、三年間で新しい評価額に課税標準額を近づけることになりました。

二、A・B・C農地

固定資産税と同じ様な改正が、A・B・C農地についても行われていきます。



家庭内にねわっている不用品で、まだ十分利用価値があるものを、ほしい人に譲ずって再利用できるよう、七月一日から不用品の情報バンクを開設します。

開設場所 市役所経済課

対象者 市内の一般家庭を対象とし、市の消費者相談の窓口が、提供者と希望者のなかだちをし、利用交換のお手伝いをします。

対象品目 再利用の価値のあるものすべてとしますが、家具類、機器類、雑貨類等で修理を必要とするものや、故障しやすいものは取り扱いません。

価格の決定と交換方法 価格は、あらかじめ希望価格をうかがっていただき、出品者と利用者の話しあいによって決めます。また、物品の引き取り等も当事者の方々がやっています。

申込先・お問い合わせ 不用品を譲りたい方、ほしい方は、電話または、直接、経済課消費生活係へ登録してください。☎51-1511内線292

幼稚園児に補助金

市では、国の制度による幼稚園就園奨励費補助を実施しています。公立、

公認私立幼稚園に就園する四歳・五歳児をお持ちのご家庭で、つぎに該当される場合は、入園料、保育料の一部が補助されますので申請してください。

(一) 昭和五十一年度の市民税が非課税か、均等割額のみ世帯及び生活保護法の規定による保護を受けている世帯

(二) 昭和五十一年度の市民税の所得割額(同一世帯で二人以上所得がある場合は所得割額の合計)が三万五千円以下の世帯

申請方法 福生市にお住まいの方で、市内の幼稚園に通園している場合は、幼稚園を通して用紙を配布しますので、幼稚園に通園している場合は、市役所庶務課庶務係(☎51-1511内線242)へ申請してください。

ふっさの昔話



第6話 神かくし

ある日、突然、子供の姿が消えてしまふ「神かくし」にまつわる話。琴平様のお祭りの晩、子守りに来ていた女の子がいなくなつた。家中、大騒ぎをして探したが見つからない。神かくしにあったのだと

光化学スモッグ

日ざしの強い日

風のない日は注意

今年も光化学スモッグが発生しやすい季節になりました。光化学スモッグは、日ざしの強い日風のない日、湿度が高い日に発生しやすいので、外出の際は十分注意してください。

なお、注意報、警報が発令されたときは、つぎのことを守りましょう。

▽外出はなるべくさける。

▽自動車なるべく運転しない。

▽カーテンを引くだけでも、光化学スモッグが室内に入るのを防げます。

いうことになり、翌日、今熊様(現在の八王子市の今熊神社)に行くことに決めた。その晩、ゴーツという音がして、「オッカア」という声が出た。集まっていた人々が急いで外に出てみると、木の上に、神かくしにあった女の子がひたかちっていた。ゴキという音が、犬猫が子供を連れて通つた音じゃないかという。

子供をさらっていく妖怪に「ヨドウサレ」という妖怪がいたという。

夕方遅くまで戸外で遊んでいる子供たちに「ヨドウサレが来るぞ」というと、子供たちは、あわてて家に入った。

しかし、この妖怪は、子供専門で、青年達には通じなかつたぞうだ。(福生町誌から)

▽目やノドなどに刺激を感じた方は、すぐに洗眼、うがいをしてください。

(「治らないときは医師の診断を受けてください。')

また、被害を受けたときは、青梅保健所(☎04281221614)へご連絡ください。



33 管の長さ

一万四千メートル

昭和五十年度の市の公共下水道事業は、ほぼ予定通りすすみました。昭和四十八年から四十九年からの事業量は、次の表のようになります。

公共下水道の事業量

年度	工 事 費	延 長
48	2,432万円	1,009m
49	8,481 "	3,149 "
50	2億9,412 "	10,277 "
計	4億 325 "	14,435 "

管の延長は、福生駅から中央線西国分寺駅までの距離(十四・三キロメートル)とほぼ同じです。

国民年金だより

年金のしくみ

国民年金は、厚生年金や公務員の共済組合などに加入していない自営業、自由業、農業などの二十歳以上の方を対象とした制度です。

加入する資格には、強制加入者（必ず加入しなければならぬ方）と任意加入者（希望で加入できる方）があります。かけ金は、一か月千四百円ですが、もっと高い年金を希望する方は、四百円を加算する方法もあります。

また、加入期間は二十歳から六十歳までの期間で二十五年以上の加入期間が必要です（年齢によつては、二十四年から十年まで期間が短縮されます。また任意加入の場合は、一年以上加入するだけでも通算老齢年金が受けられます）。

なお、年金にはつきのような種類があります。

- 老齢年金 納付要件を満たした方が六十歳からでも受けられますが減額されます。
- 障害年金 一・二級の障害者になった場合。
- 母子年金 夫と死別し、十八歳未満の

子供と一緒に生活している場合。

準母子年金 夫や父、息子を亡くし、十八歳未満の孫や弟、妹と

生活している場合。
遺児年金 お父さんやお母さんが亡くなり、十八歳未満の子だけが残された場合。

か婦年金 老齢年金を受ける資格のある夫が年金を受けずに亡くなった時六十歳から六十五歳までの間妻に支給。
死亡一時金 年金を受けずに死亡したときその遺族に。

以上の年金給付を受けるには、それぞれ定められた期間、かけ金が納められていなければなりません。
お問い合わせ 市民課年金係（電話1511内線334）へ。

ご利用ください

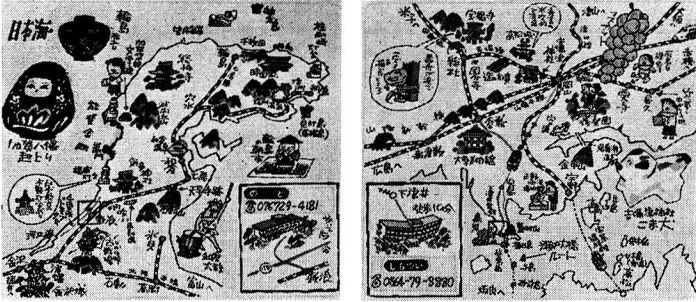
保養センター

国民年金に加入されている方の健康増進とレクリエーションに、利用していただく保養センターが、新たに二か所オープンしました。

国民年金の保養センターは、北海道を除く全国にあります。料金は年金に加入している方なら一泊二食付二千元から二千七百円位で利用できます。また、一般の方も利用できますのでお気軽にどうぞ。

申込みは、直接各保養センターへ。なお、利用料金は改定されることもありますので申込みの時に確かめください。

※ 各地の保養センター案内は、年金の納入通知書の八ページ、または市民課年金係へ。電話1511内線334より。



青少年だより ③

遊び仲間

子供達が、テレビばかり見ている遊ばなくなったり、塾などで忙がしくて遊ぶ機会などいわれています。

ところで、子供達同志で遊ぶという事は、どんな意味があるのでしょうか。また、なぜ必要なのでしょう。

友達集団の第一の特質は、学校や家庭では、先生や親などとは知識や権威などに、あらゆる親が上下の関係であるのに対して、子供同志では上下、優劣の差が少い対等の関係といえます。

したがって、そこでは行動を規定するものとして、自分達で決めたルール（約束）が出てきます。子供達は親と子、先生と生徒という地位による行動の仕方から、ルールに従って対等の関係で行動するようになります。これは、ルールによって動いている大人の社会への基礎訓練になります。

自分勝手にしたり、わがままにしている子供は仲間はずれにされるので、仲間と協力し、共同で何かをするという考えができてきます。また、仲間の中にも、経験や技能に富む者もいます。自分より劣つた事もあります。この中で一緒に遊ぶ事は尊敬、服従、保護、自分を押しさえるといったことなどを勉強していくこととなります。さらに、男と女という性に伴う意識と、それを構成する腕力、技能、勇気などという

まよりの話題

五月三十日、福生駅東口の不動尊境内で、第二回さつき花木展が開かれました。これは、福生さつき愛好会が行ったもので、会員八十三人の中から百三十七八点の出品があり、午前中に名木、若木など各クラスから五点ずつ優秀賞、努力賞が選ばれました。「市内をさつきの花で埋めつくすのが目的です。だから普通の盆栽展などより気楽にやっています」と会員のみなさんの声がはずむ。



五百本あつという間

さつき展で新花配布

七まつりとともに福生の名物、ホタルまつりが、今年も六月十九日(土・雨の場合は翌日)に行われました。「今年は、今までの寒さがたつて、ちょっと遅れきみだが、ここで温かくなったので十九日には、間にあいそうだね。ただ、玉川上水の自然ホタルが、どれ位出るかどうか」これだけは、どうする訳にもいかないというホタル研究会のみなさん。毎晩、公園の養殖場と上水の見廻りは、期待と不安で複雑な気持ちです。

ど好評でした。

今月十九日

ホタルまつり

水の冷たさ

忘れて

五月最後の日曜日、初夏とはいえ多摩川の冷たい水の中、青梅の金ヶ淵(青梅市菅ブルー下)でカーナー講習会が行われました。

参加者は、福生近隣の市町村から合わせて約三十人、みんなカーナーにはじめての人ばかり。

福生市からも、この日、参加者の中ではただ一人の女性、谷津さんの顔もみえました。

はじめは、多摩川の水の冷たさに遠慮がちでしたが、カーナーをこきはじめると体中汗をかき、水の冷たさも忘れていました。



モントリオールへゴー

齋藤文夫さん

二メートル五センチ。モントリオールオリンピックのバスケットボール選手に選ばれた齋藤文夫、22歳。福生八六六)さんの身長です。全日本の選手の中でも特別長身で、ゴール下でのプレーは一段と威力がある。

福生二中に通っていた頃は野球部員



男らしさや、女らしさを構成する優しさやあわれみの感情も育まれていきます。このようにして、自分達ですすんでやる「自主性」や、自分達で造っていく「創造性」、対等の立場で一緒にやっていく「社会性」といったものを身につけていくこととなります。

今、子供達が仲間同志で遊ぶことなく、子供達が仲間同志で遊ぶことなく、さまままなことを学ぶ機会が少なくなっています。親と子、先生と生徒のことを考えるときにも、仲間関係(地域社会)についても、もう一度考えなおす必要があるのではないのでしょうか。

でしたが、高校時代、体調をくずして休んでいた時に、バスケットボールをすすめられたという。

今、大学のバスケットボール部で、合宿や海外遠征試合などで忙しい齋藤選手は、時々しか福生に帰って来ませんが、留守番のお母さんは「中学から身長が伸び出し、衣類の合うのがなくて、注文か外国製でない」と話してくれました。

オリンピックでの活躍が期待されます。

ミス福生コンテスト

昨年からはじまったミス福生コンテストが、今年も七夕まつり期間中に行われます。コンテストは市内に在住、在勤の十八歳以上の方で未婚の女性（日本国籍を有する方）ならどなたでも応募できます。

くわしいことは、後日お知らせしますが、ミス福生に選ばれますと実行委員会会長賞のほか豪華なトロフィーや賞品が贈られます。

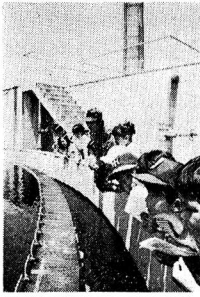
あなたのご家庭や職場からお気軽にご参加ください。

市民文化教室

油絵 コース

日時 六月二十九日(火) 七月六日(火) 以後隔週火曜日 午前十時から

表紙は語る



場所 市民体育館
費用 一か月千円位(教材費)
定員 先着二十五人

担当 福生美術研究所
申込先 六月二十八日までに市民体育館内社会教育係へ。☎521-5511

書き変えを

老人医療証

今お持ちの老人医療証は、六月三十日を過ぎると使えません。

今年も所得等の審査をし、七月一日以後引き続き該当される方には、新しい医療証を今お持ちの医療証と引き替えにお渡します。引き替えの日時、場所は後日、本人に通知しますので必ず手続きをしてください。

なお、まだ申請をしていない方、所得等の関係で申請を却下されている方は、新しい所得基準で審査しますので(所得限度、單身者の場合五十年中の所得が百二十五万円まで) 福祉事務所

「臭くないわね」「こんなきれいな水になっちゃうのか」……

五月二十八日、福生四小の三年生九十人が羽村町にあるゴミと屎尿の処理場西多摩衛生組合を訪ねた。

久しぶりに初夏の太陽が輝いたせいか、ちよつとした遠足気分の児童達。でも、係のおじさんが説明する時は、メモを片手に真剣そのものでした。

ありがとうごさいました **ご寄付**



- ・八重木君を市内の公園へ
福生1729 細瀬晋一氏
- ・藤と藤 翔日第4小學校へ
福生662 田村祐一氏
- ・土地(不登川北207-3
面積303㎡)を道路用地として
福生762 野崎 博氏
- ・絵画を公衆施設へ
徳川795-1 西村邦康氏

つくりませんか

囲碁クラブ

これから碁を覚えたい方、実力をつけたい方、クラブを作りませんか。

指導はアマチア五段が行います。年齢、男女は問いません。お気軽にご参加ください。

連絡先 島村 元 ☎51-8565

陸上競技記録会

体力づくりと、自己の体力測定を目的とした記録会を、つきのとおり開催しますので、大勢のみなさんご参加をお待ちしています。



こんな時は教育相談へ

- 通園 登校をいやがる
 - 他の子供と遊べない
 - おねほおねがなかなかない
 - 急に学力が低下した
- 相談にのいての時は電話で予約してください。☎ 52-5511内線27
- 会場は市民体育館、相談は無料です。

日時 六月二十七日(日) 午前九時
小雨決行
会場 第一中学校校庭
参加資格 市内に在住、在勤、在学の中学生以上の方

種目 百メートル(女子六十メートル) 千メートル 走幅跳 走高跳 砲丸投 その他

※ 競技は一般・壮年・高校・中学の各男女別に行います。
参加費 無料

申込先 申込書(市民体育館・市役所受付にあります)に記入の上、六月二十二日(火)までに市民体育館窓口へ。☎521-5511-13

主催 福生市陸上競技会
後援 市教育委員会・福生市体育協会

訂正 五月二十五日発行の市のお知らせ 緑化推進事業計画の記事中、緑化ボスターの募集の「十月一月」は「十一月」の誤りでした。おわびして訂正します。