

# ふっし

広報

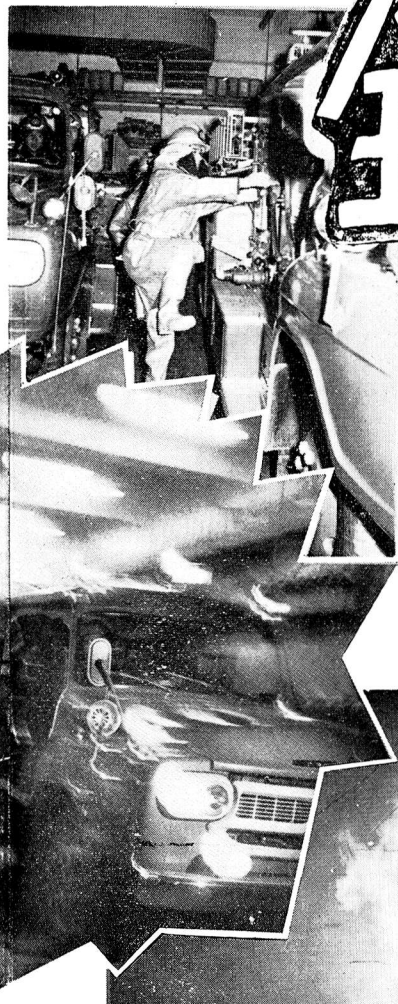
12月 '75 No.165

# 全焼まで7分

拝啓  
お元気ですか

今年も火災の多い季節がやって来ました。昨夜もさっそく夜中の三時にたたき起こされました。「ねぼけまなこで大丈夫か……」そんな心配はご無用、そこはプロの私たちですから、どんなにねむくても寒くても出勤まで二分とかかりませんし、どんな火災でも消してみせます。しかし、自治消防団の皆さんや私たちが、いくら早く火事場に到着しても、手遅れなのです。だいたい、一軒の家が全焼するまでの時間は、たったの七分。たとえ七分以内に消し止めたところで、家や家具は水びたし、皆さんの大切な財産は、もう二度と元にはもどりません。寒空に焼け出された人の暗く沈んだ顔を見るたびに、いつも思うことは、火災予防がいかに大切かということです。

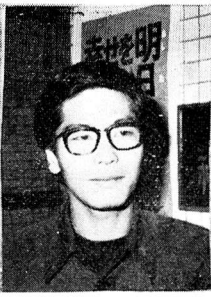
十二月から三月にかけて、火災の大変多くなる季節です。火の元には、くれぐれも気を付けて、楽しいお正月をお迎えください。敬具



◆ ヤジウマが一番困ります。危険だし消火活動のじゃまになるし……登坂司令補



◆ 上手な一九番は、住所、番地、大きな目標物と火災の状況などをくわしく知らせること……指田士長



◆ 二階以上の方は、避難方法を二つ以上考えておいてください。特にお子さんのいる方は……河野署長



◆ 福生は留守中の火災が多い。出かける時は、火の点検をお忘れなく……平原消防士



◆ 火災が起きたら大声で叫び隣近所に知らせること。また、早く安全な場所へ逃げる……新井司令



◆ 火災も怖いけどガス爆発はもっとです。私も家の防災点検をさっそくします……ミス福生竹島文子さん



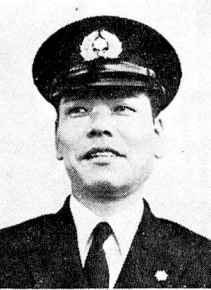
◆ 車や歩きながらタバコの投げ捨てをしない。これは常識ですが意外と守られていない……岸川消防士



◆ 子どもの火遊びで、今年は二十五件も火災が。お母さん気をつけてください……清水消防士



◆ 壁のそばやカーテンの下にストーブを置いている人。自殺するようなものですよ……株木司令



◆ なんといっても火災を出さないこと。せつかくのマイホームも七分で全焼、隣りも迷惑……佐藤消防士



### 通算年金シリーズ

## 国民年金も

### 受けられます

Ⅱ 恩給や他の年金を受けている人  
Ⅲ 通算年金は、一般的に二つ以上の年金制度の加入期間を合算して支給されます。

この場合、国民年金を含むと二十五年以上の期間が必要ですが、すでに恩給などの制度から年金を受けている人は、国民年金に一年以上加入すれば、二十五年に満たなくても国民年金から年金が受けられ大変有利です。加入手続きは、五十九歳までに年金



係に申し込んでください。受けられる年金額は加入した年数によって異なります。通算年金のことや、その他の年金について詳しくは、お気兼ねにどうぞ。

十二月三十一日

## 特例納付の期限

昭和四十八年三月以前の国民年金のかけ金未納分は、今月限りで納められなくなります。この機会に納めておかないと年金を受けられない場合もあります。納め忘れのかけ金がないか確かめて、未納かけ金のある方は、至急、年金係(☎51-1511内線3341)へ申し出てください。

巨額の費用を必要とすることはもちろん、市民の皆さんの理解と協力がなければ実現できません。

現在、わが国の市町村数は三千二百五十七ですが、このうち公共下水道を実施しているところは、五百十六にすぎません。しかも、実際に汚れた水を処理しているところは二百(四十八年度末)しかありません。

福生市でも下水道の建設に多額の資金が必要なため、その財源として、国からの(○)補助金・(○)地方交付税・(○)起債(借金)、地域住民から(○)税金・(○)受益者負担金などによって下水道の建設を進めています。



### ⑦巨費と長期間を

### 要する下水道

私たちの生活と環境を守る下水道は一朝一夕にはできません。長い年月と

## 福生のむかしを 探る

### Ⅱ 自然と地名を追って Ⅱ

福生市文化財調査会

森 田 潤 三 氏

### 執筆を終って

これまでのことを要約し、二年間の連載のまとめとします。

武蔵野平野は、地殻の変動や氷河期(通常百万〜一百万年前)の海水増減作用、多摩川の流水による侵蝕、土砂堆積、火山の爆發等によりその期の中頃に、狭山丘陵、ついで所沢、金子台、その後武蔵野面、ついで数万年〜一万年前に立川面(ハケ上)、縄文から弥生時代へかけて数千年前後に拜島面(ハケ下)ができたものとえます。

福生の地名の起こりは、縄文人や弥生人の間にいつしか培われて、数百年前頃に行政上の必要から福生という文字に表わされたものと考えます。数種ある地名説の中で、主に多摩川と長沢周辺に由来する自然景観説をあげて、アイヌ語的な解説をしました。

が、問題は関東にはアイヌの生息がはっきりしないのに、各地にかなりアイヌ語らしい地名があることですか。それは、アイヌ民族はいくつかの種族があるようで、その言語にも北方アルタイ方面から太平洋と日本海経由の二系

統があり、一般原始人の通有性である水辺を好み、遊牧的なことや、さらに縄文文化は北から南へも移動したと見られるものがあり、そして当時の日本人がまだ民族的にも言語的にも固定していない点があると思われることです。

アイヌが武蔵野に入ったことの定説ははっきりしませんが、奈良時代から数百年、あるいはそれ以前に入ってきた韓国の移住者等と開拓にあたったようにいわれる学者もありません。あるいは関東にも短期間滞留してアイヌ語地名が生まれたとも考えられます。

いづれにしても、福生はアイヌ語的地名として長沢付近から多摩川辺が発生の原点として有力と思われるが(長沢自体でも解けはしますが)前にあげた麻といえは、電車広告に麻植(オエ)の字が福生の語源のように掲げられていましたが、元来麻には大麻(桑科Ⅱオマ)と苧麻(イラクサ科Ⅱマオ)の二つがあつて、大麻説をとれば桑科ですから、この点から桑科関係説も生ずるわけです。

福生という字は、原始人の素朴な自然観と信仰に似た感謝の意味を含む宗教的な香りのするよの草の縁起からなむ好字といえるのではないのでしょうか。最後に、これまで二年にわたって連載してきましたが、意を尽くさないで不十分な点があつたことと存じます。

その点は切にお許し願います。なお、これまでいくつかあつた誤植のうち、四十九年五月号の数万は数千万、前号の根跡は痕跡の誤まりです。

# 完成に向って前進

## Ⅱ 加美平土地区画整理事業 Ⅱ

加美平土地区画整理事業は、現在まで、一部の地区で事業が進まずに経過してきましたが、関係の方々や福生市との間で話し合いがまとまり、事業の完成に向って折衝が続けられることになりました。

ここで、この間の事情などを報告し市民のみなさんにご理解いただきますようお知らせします。

加美平土地区画整理事業は、昭和三十八年に首都圏整備計画による市街地開発事業の一環として、住み良いまちづくりを目指して着工されて以来十二年を経過しましたが、いまだに事業区域の一部が未完成のまま、関係権利者をはじめ市民のみなさんに大変ご迷惑をおかけしておりますことを深くおわび申し上げます。

市としては、できるだけ早期に問題の解決をはかり、本事業を完成させるため関係者と話し合いを続けてまいりましたところ、ようやく事業の完成に向って前向きに折衝をもつことができるようになりましたことは誠に喜びにたえません。

加美平土地区画整理事業は、当初から関係者と施行者(市)の考え方に若干の相違点が存在している中で着工されてまいり、関係権利者のご理解あるご協力のもとに順調な歩みが続け、ほぼ予定どおり完了を見つづつあります。一部には、立場の違いからなかなか同意が得られず、いたずらに年月が経過し

今日にたちあたりました。

このたび、関係者から市側が従来一貫してとってきた土地区画整理事業の合法性を主張しすべに強圧的に感じられるような態度を改め、関係者の立場を尊重し、いままでのことを反省するならば具体的な話し合いに応ずるとの回答を得ましたので、事業の完成という目的に向っての岐路に立ちました。これまでいろいろな面でご心配やご相談をわずらわしてまいりました市議会や土地区画整理審議会等関係機関と協議した結果、関係者の理解あることこそが問題解決の第一歩であるという意見統一を見ましたので、今後は全体の和を重んじて関係者との交渉に当たり、一日も早く事業を完成させるよう一層の努力をはらう所存でございます。

かえり見ますに、長い間いろいろな関係者との立場の相違等から、時として感情が先行したり、あるいは説明不足による不信感やで事態をさらに悪化させ、事業の進展を遅らせた点につ

いては道義的責任を痛感し、深く反省する次第です。この点、市民各位に対してつしんでおわび申し上げます。

また、加美平土地区画整理事業における貴重な体験を今後の行政面に生かしながら市民との相互理解の上に立つて行政を執行していかねばならぬことを痛感し一日も早い事業完成を

## 基本構想(案) 答申

### 活力ある市民のまち

福生市基本構想審議会(会長 山下光一氏、委員二十人)は、昨年十月に審議会が発足して以来十一回の会議を開き、昭和六十年代の福生市のあるべき姿を求めて活発な論議を行ってきたが、十一月二十日、諮問を受けていた福生市基本構想(案)の答申をしました。

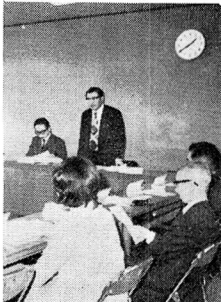
答申された基本構想(案)は、未来の都市のイメージを「活力ある市民のまち」としています。施策の方針としては、「健康で幸せな市民生活をまもるまち」、「魅力に

目指して努力することをお約束いたします。最後に、加美平土地区画整理事業が一日も早く完成し、住民福祉の増進の実をあげられますよう、みなさまの深いご理解とご協力を心からお願ひ申し上げます。

福生市長 石川常太郎

### 目指し

「あふれる住みよいまち」  
「豊かな人間性と文化を育てるまち」を三つの大きな柱として、まちづくりの進め方は、「市民参加による」ものとしています。なお、基本構想は、いわば市の憲法ともいべきもので、今後、市議会に審議され決定されます。



## ご寄付

ありがとうございました



- ▷土地(大字熊川字北550—12面積310㎡)を道路用地として 熊川348 島田政男氏
- ▷土地(大字熊川字北560—6 面積23㎡)を道路用地として 熊川1288 野島栄蔵氏
- ▷現金(18万円)を市行政に 熊川1659 野口泰道氏
- ▷樹木(41本他130株)を市内公園へ 福生1299 坂本昭氏
- ▷カラーテレビをすみれ保育園へ 福生1643水村照雄氏

# 今年のできごと

一月 成人のつどい

十五日 参加者二百八十人  
二十六日 第二回スケート教室

二月

一日 水道事業の都営一元化  
二日と二十三日 自然観察教室  
(毎週日曜日)



七日と十日 第一回スキー教室  
十六日 第三回スケート教室  
二十一日と二十四日 第二回スキー教室  
二十一日 六年ぶりの大雪



三月

一日と十日 春の防犯運動  
二十五日と二十八日 子どもスキー教室 参加者五十人



三十一日 自転車道完成(五日市線から南公園手前まで)



福生市植物調査(中間報告)まとまる  
公益質屋廃止

四月

十三日 東京都知事選挙(投票率七〇・九%)みのべ二六八万票、石原二三三万票  
二十七日 市議会議員選挙(投票率七七・七%)立候補者二十九人

五月

五日 市民体育館無料開放  
十八日 市民ハイキング(秩父奥武蔵)参加者八十人

六月

一日 水道課水道事務所に移動  
三十日 野犬取り締まり運動  
十四日 ホタルまつり  
十五日 おはようマラソン始まる

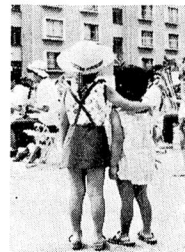


野鳥観察会(富士)  
二十二日 主婦と老人の運動会  
参加者二百九十六人  
七月

一日 市制五周年記念式  
市営プール開始  
六日 休日診療開始



二十日 青空コンサート  
(福生市吹奏楽愛好会)



二十八日 多摩河原区画整理事業完成  
八月  
七日と十日 七夕まつり  
ミス福生決まる



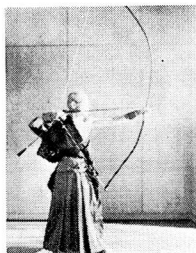
二十九日 赤ちゃん保育コンテスト 参加者二百三十七人  
九月

十日 全国下水道促進デー  
十三日 敬老大会  
二十二日と十月一日 秋の交通安全運動

十月

一日 国勢調査実施  
三十日 赤い羽根募金  
十日 市民体育館無料開放  
十一日 自転車専用レーン新設  
十六日 市民総合相談  
二十四日 少年相談所開設  
二十六日 第五回福生吹奏楽愛好会定期演奏会

十一月  
一日と三日 九日 市民文化祭  
二日 全国弓道大会で荒井平吉さん日本一



九日 オリエンテーリング大会  
参加十九チーム六十三人  
二十日 基本構想(案)答申  
三十一日 福生市ロードレース大会(参加者百四十三人)  
十二月  
七日 野鳥観察会

消費者  
コーナー

おせち料理を考える

年末になると、おせち料理をはじめ多種多様なお正月用食品が出まわります。この、お正月用食品は年末いつせいに売り出すために、相当前から作りだすので長期間の保存にたえるように、また、いろいろを良くするために添加物が多く使われています。さらに忙しくなる、食品の取り扱いがずさんになることも考えられます。お正月用食品を買う前に、つぎのようなことに注意しましょう。

▼衛生的な店で買物

食品の取り扱いが、お店の衛生度を判断する良い目安になります。例えば食品が種類ごとに、きちんと区分されているとか、冷蔵を要するものが必ず冷蔵ケースに整理されているなど。

▼色の濃いもの鮮やかなもの要注意

加工品には、正月らしくきれいなものと、ふだんよりも漂白剤や着色料のたくさん使われているものがあります。ちょっと見て、白すぎるものや色の濃すぎるものは避けた方が無難です。

▼表示を確かめて

包装された加工品には、製造者の住所、氏名、使用添加物が、また、そう菜やハム、かまぼこ、生菓子、生めん類などには、製造年月日も表示されています。年末は、気持がセカセカして表示もつい見おとしがちですが、こんな時こそ注意して、あやしいものは買わないようにしましょう。

▼買わずに注意

歳末は一般に、必要以上買いためをする傾向があります。家族構成やお正月に来るお客さんの数などをよく考えてムダ買いを省きましょう。



まちの話題

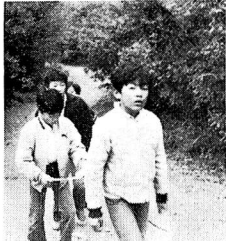
地図と磁石がたより

オリエンテーリング

よく地図を見て距離と方向をまちがえないように、スタートから九か所の通過点(チェックポイント)を探して歩くオリエンテーリングが、秋川市の草花丘りょうで十一月九日に行われました。

これは、市民体育祭の一種目として、今年から取り入れられたもので、A・B二コースに分かれ、距離はともに五キロメートル。参加者は、家族づれ、友だちどうしの十九チーム、六十人もなく、全員歩き通してゴールイン。

この日、最短短時間五十八分で歩いた第一中学二年の阿部和弥君と田村広君は「この間、飯能であつた大会に参加したんだけど、平均すると月一回は参加しているかな。今日は、後から来る人が気になったな」と感想を語ってくれました。



第一分団

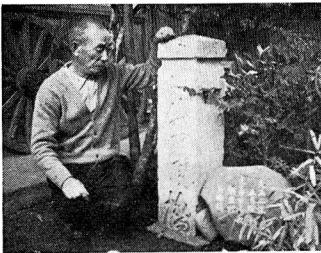
優良賞受賞

西多摩郡の自治消防団が一同に集い基本操法を競う消防大会が、さる十一月九日(日)に、青梅市市民球技場で行われました。

福生からは第一分団が参加し、日頃の成果を褒賞、優良賞を受賞しました。また、功労彰四人、精進彰十六人、永年勤続功労彰十五人の計三十五人が表彰を受けました。

親柱が形見

熊川の斎藤博(熊川六二六)さん宅の庭には、親柱が飾られています。親柱というのは橋の四すみの柱のことで、斎藤さんは橋名板が欲しくてあちこちの



いらなくなった親柱を集めています。

集めたたたきつけかけは、以前にお父さんが手がけた青梅橋のかけ替えて、親柱が川に無残に捨てられていたのを見つけ、お父さんの形見として家に持ち帰ったのが始まりです。それ以後、近くの橋がかけ替えられると自分で買って、友人がこんな親柱があると持ってきてくれたりして今では十二個あります。

「この前も青梅の稚子橋という親柱をもつてくるのに大変苦労しました。なにしてろ一・五トンもある親柱を二つもつてくるのですからとても自分の手では運べず、専門の人にたのみました。」福生の橋も教えるほどしかなないので全部集められたらなあとおの夢のようなことを思っています」と語っていました。



### 届きましたか

## 成人式案内状

来年一月十五日に、福生市に在住する新成人者(約六百人)を祝い励ますために成人式を開催します。

該当される方(昭和三十年四月二日～昭和三十一年四月一日生まれ)には通知をさし上げますが、一月七日までに届かない方は、教育委員会社会教育課(☎52-1551)へご連絡ください。

なお、式終了後、成人者自ら成人の意味を再確認し、また、地域での仲間づくりのために「成人のつどい」も開きます。地元、地方出身者にかかわらず多数ご参加ください。

## 表紙は語る



日程 昭和五十一年一月二十三日(金)～二十六日(月)

※二十三日は夜行で午後十時頃出発  
場 所 志賀高原蓮池スキー場

会 費 一万三千元(スキー連盟会員は一万二千元)

定 員 先着五十人  
主 催 福生スキー連盟

申込先 十二月二十二日から市役所広報係(☎51-1551)内線243) 兩倉へ。

よい子あつまれ



うた、かみしばい、おはなしなど、みんなでたのしくあそびましょう。  
日 時 体育館 十二月二十四日(水) 福社会館 十二月二十五日(木)

ガラガラ ボコボコ おかしなハミングが休み時間に流れる。

かぜをひかないようにと集閉ういが、今年も十二月から第二小学校で始まりました。うがい薬は塩水で回数是一日二回。「やはり効果がありますね、また学校でやっていると家庭でもするようになる。それがいいですね」と畑井校長先生。

水道の前に集まった生徒たちの大きな声(っ)にかぜも吹き飛んでゆく。

※時間はいずれも午後二時～三時  
対 象 五歳～小学校三年生  
定 員 先着各四十人  
申込先 十二月二十日(日)から参加を希望する図書館へ。  
・体育館内図書館 ☎52-1551  
・福社会館内図書館 ☎52-2121

## 年末年始の仕事

市役所の一般事務は、二十七日(土)午前中までです。年始は一月五日(月)から平常どおり行います。

▼ゴミ・し尿は三十日午前中まで燃えるゴミとし尿の収集は、三十日の午前中までです。二十八日の日曜日も行います。燃えないゴミの最後の収集日は、火曜地区が二十八日(日)、水曜地区が二十九日(月)、木曜地区が三十日(火)です。年始は五日(月)からゴミ、し尿とも平常収集です。

▼大掃除はお早目に  
大掃除は早目にやりましょう。大きなゴミ(五センチ以上)やたくさんゴミが出た時は、収集所に出さないで環境衛生係(☎51-1551)内線233)へ連絡してください。直接収集(有料)にうかがいます。

▼お正月のゴミは紙袋で保存  
休みの間のゴミは、市指定の紙袋に入れて保存し、収集が始まる一月五日(月)まで出さないでください。

紙袋は町会をとおして二十五日頃までに無料配布(三枚)します。町会に入られていないご家庭は、三十日午前中までに市役所へ取りおいでください。

### 休日診療所

二十八日は診療を行います。二十九日から来年一月三日までは大聖病院、四日は福生病院で行います。受付時間は、午前九時三十分から午後五時までです。

### 福社会館・市民体育館

福社会館は、二十六日(金)まで。年始は一月七日(水)から平常どおり行います。市民体育館は、二十八日(日)午前中まで。年始は、一月四日(日)が午前中。五日(月)から平常どおり行います。

### 図書館

図書館の貸し出しは、年内は二十七日(土)まで。年始は七日(水)からです。

### 狭山火葬場

年末は二十九日(月)まで平常。三十日(火)は午前中。年始は一月四日(日)から平常どおり行います。ただし、二日と三日の午前十時三十分から正午までは、火葬使用申請のみ受け付けます。

### 年賀状はお早目に

お出しください