

ふつと 広報



10月'75

No. 163

■市の人口 10月1日現在 46,264人 男23,017人 女23,247人 世帯数15,321

□発行 福生市 □編集 庶務課広報係 ☎ 51-1511 内線 243

福生のみどりは “見かけの豊かさ”

三年がかりの植物調査すすむ

市内のみどりは、いったいどれだけあるのか。都心から四十キロも離れ、しかも奥多摩の山々を背後にひかえた私たちは、みどりが少なくなっていることを気にかけるながらも、みどりの量については、さほど注意を払わずに過ごしてきたようです。

この点について、市文化財専門委員会では、市の文化財調査の一環として文化財専門委員の宮岡一雄氏を班長

に市民と専門家による調査班が編成され市内のみどりの調査が行われていきます。この調査は、昨年から三年計画で、市内に生育する植物の実態を把握し、その保護と記録のもとにするものです。

調査一年目の報告が発表されていますので、今月と来月の二回にわたって要約してお知らせしますが、福生市のみどりの欠乏ぶりに驚かされます。

樹木を一本一本

もれなく数える

調査方法 この植物調査は、三年計画です。すなわち、初年度と二年度は木本類（いわゆる木の種類）を、三年度には草本類（いわゆる草の種類）を調べることになっており、初年度と二年度の木本類調査では、野生するものと、公共の施設や社寺に植えられているものを一本一本もれなく調査して、樹木、竹類の種類、現存する量、生育状況、植栽の

分布などについて、その実情を明らかにし、市内の現存植物の実態をつかむことにしています。また、三年目の草本の調査も、主に現存種を明らかにすることに重点を置いて調査される予定です。

調査区域

一年目の昭和四十年三月までの調査、整理の対象とされた区域は、多摩工業高校・熊川の内出交差点―玉川上水の福生橋―市役所―福生警察署の各地点を結ぶ道路を境に多摩川沿いの地域です。今後この地域を「多摩川沿域」と呼ぶことにします。

段丘が弱める

みどりの欠乏感

福生市の地勢

まず、福生市全体についてながらみてみます。福生市は、西多摩の門口にあり、いくつかの丘陵に囲まれています。北は加治丘陵、西は多摩川を隔てて草花丘陵、そして南には加住丘陵。一方、東側は広くひらけ武蔵野台地となり、関東平野に連なっています。

地形と植物帯

福生市のもつ地形上の特徴は、段

丘です。その段丘は、市内に生育する植物の「みどりの量」を実際の姿以上に豊かに感じさせています。このため、「みどり」に対する欠乏感を弱め、それほど切実感を生んではいけません。この「見かけの豊かさ」を支えている段丘は、福生市に野生している植物の生育地として中心的な存在となっています。

段丘の一つは、市の東部を拜島駅付近から福祉会館、加東平住宅東側に向って走る段丘、もう一つは、多摩川沿いを昭島境から奥多摩街道に沿って北に進み、さらに玉川上水沿いに清岩院橋を経て羽村境に達する段丘です。この二つの段丘は、樹林を形成する地帯として、「かけがえのない場」となっています。この段丘によって、市全体が階段状に西斜面となり、段丘と段丘との間に市街地がつくられ、発展してきました。反面、こうした段丘は、市街化がすすむにつれ、樹木の生育地としての安定性に欠けてくるという問題をかかえています。

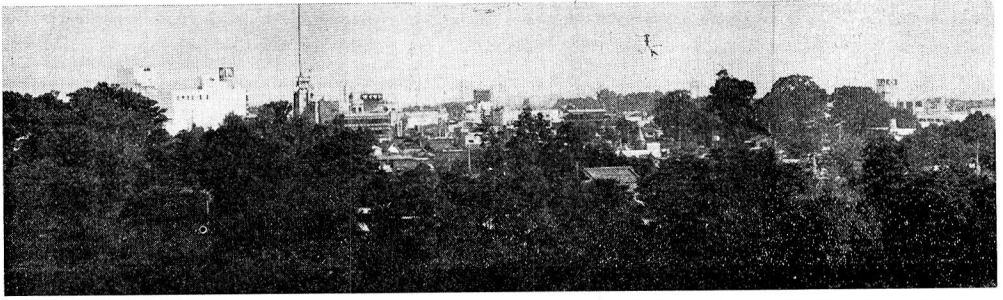
大半は

野生の植物

みどりの分布

ここまでは、福生市全体のみどりと段丘の特徴について触れてきましたが、ここから今回の調査区域をみていきます。

今回の調査区域の多摩川沿域には三つのみどりの流れがあります。



一見、みどりに埋もれたまちを思わせるが、これが段丘のみどりの特徴。市の西部(多摩川側)からのながめ。

その一つは、上水の兩岸に沿って生育する植物の流れ、二つには、段丘崖に生育する樹木を中心につくられた流れ、もう一つは、多摩川に沿ってつくられた流れです。しかし、これらの三つの流れは、昭島方向から羽村方向に進むにつれ合体し、最後には一つの流れになっています。この三つの流れの変化とその位置関係から、三者をはっきり区分できる地点とできない地点とがあり、このことから、そこに生育する植物相のちがいがともなっており、

また、これらの植物帯の中には、一部、公園化されたところ(柳山公園、南公園)もありますが、これらの場所を除くと野生あるいは野生化した植物が生育しています。

減少するみどりは

帯状から点に

段丘と植物の環境

南北に走る段丘帯は

住宅地が増えるにつれ、東西から圧迫をうけ、このため、「みどりの帯」はしだいに「みどりの線」へと変化します。さらに、東西に向って走る道路網の拡充、段丘崖上からの生活廃棄物の増加などによって一連の植物帯はところどころで断たれて不連続状態に陥ります。このようにして、面から線状植物の分布は、帯状から線状へ、線状から点へと移行していきます。現に、部分的には、点のようになってしまった樹林の部分が見受けられます。

段丘をとりかこむこれらの環境の変化は、段丘植物の死命を制しかねません。一般に、植物の生活集団は、その生活する区域が小規模になったり、分断されたりすると生活力を弱め、加速度的に生態的活力を失ない、樹林の復元力ではまかなえなくなり、

樹木の六〇％は

落葉樹

樹木の種類

調査結果によると、と、予想外に多くの種類のあることが認められていました。

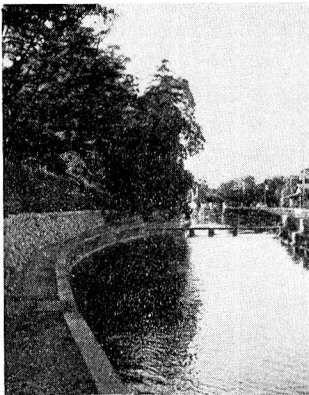
まず自然分類に従って分けると、木本類、竹類合わせて三百五種類のうち裸子植物が一二・一％の三十七種類、被子植物が八七・九％の二百六十八種類でした。これらの植物のうちで最も

これが、市のみどりを支えている段丘がかかえている状況です。段丘に育つ植物は、感覚的には「みどりが豊か」な感じを与えますが、「一方植物が生育していく基盤としては、大変もろいものであることを私たちは知らねばなりません。

多かつたのはバラ科の三十五種、ついでスイカズラ科、ヒノキ科、ブナ科の各十五種です。

見方を変えて樹木の生活型の面から分けると、三百五種類中、二百九十九種類(九八・八％)が樹木で、竹類は六種類(二・〇％)です。本数では、樹木類が二万五千二百五十本(八九・三％)、竹類が三千三十四本(一〇・七％)でした。

樹木類をさらに常緑樹と落葉樹に分けて比較すると落葉樹は常緑樹に対して種類数では二倍、本数では二・五倍もありました。



三本のみどりの流れは、市の西北部付近で一帯になり一つの流れになってしまふ

福生市植物調査班 (敬称略)

班長 宮岡一雄 (市文化財専門委員・明治大学教授)

調査員 大串暁子(一中教諭)、栗原仁(五小教諭)、茂山吉秀(一小教諭)、滝上泰男(前一中教諭)、福地亨(二小教諭)、増岡一男(四小教諭)



段丘のみどりにごまかされ実際の姿を失いがち。市の東部（横田基地側）からながめると、立ち並ぶ家、家、家。市内のみどりは線から点になろうとしている。

野生植物の環境

しだいに悪化

生育地と植物量

調査した三
百五種類、二

万八千二百八十四本の樹木・竹類を野生する植物と植栽された植物とに大別すると、野生する植物が圧倒的に多く二百十七種類、二万一千六百九十八本

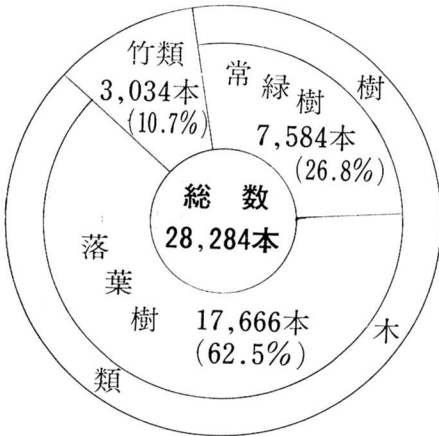
(七六・七%)で、植栽されている植物は百八十一種類、六千五百八十六本(二三・三%)にすぎません。

野生の植物の常緑樹と落葉樹の割合は、落葉樹の方が多く、常緑樹の三・二倍の本数にもなります。一方、植栽樹では、落葉樹は常緑樹の本数の一・一倍と、野生植物との違いが見えます。これは、野生する植物と植栽された植物とでは、生育する場所、植栽の場所、目的などによって様相が異なるからで、一般に植栽樹の場合には、本数

にくらべて種類数が多く、学校などでは落葉樹が、社寺関係では常緑樹が多くなっています。野生地に見られる林相の違いは、主に生育環境の違いからくると考えられ、最近には交通網や生活廃棄物など人為的要因と、段丘崖の崩壊、湧水の減少などの自然的要因がしだいに悪くなっています。

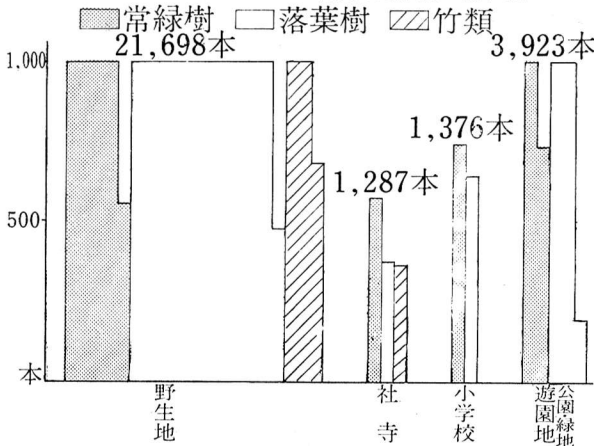
常緑・落葉別の

樹木量と竹類の現存量



多摩川沿域の樹木・竹類の地区別現存量

(数字は地区別の総本数)



年金だより 年金制度は 通算されます

いろいろな年金制度に加入したために、一つの制度だけでは、将来年金を受けるために必要な期間(二十五年)を満たすことができない場合があります。



このような場合加入していたそれぞれの制度を合算して、一定期間あれば各制度からそ

れぞれの期間に応じた年金が支給される通算老齢年金があります。たとえば上の図のように国民年金と厚生年金とが、合わせて二十五年ある場合、国民年金から十七年分と厚生年金から八年分が支給されます。

いまなら間に合う

納め忘れのかけ金

国民年金のかけ金で、二年を過ぎて納められなくなった未納分は、十二月三十一日までは特別に納められます。未納分を納めて、より多くの年金を受けましょう。

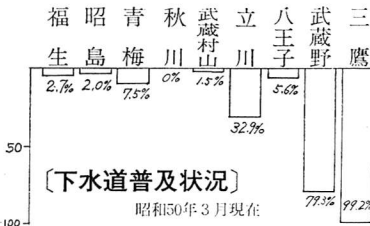
納めないでいると、年金を受ける権利を失う場合もありますのでご注意ください。くわしいことは、市民課年金係へ。

☎51-1511内線334

②5 下水道の普及状況

福生市では、昭和四十八年度から公共下水道工事を始め、四十八年は牛浜駅周辺、四十九年は志茂地区、五十年度は本町一・三・六、中央と進めています。

普及率は二・七パーセントと、他市と比較して決して満足するものではありませんが、昭島市内の終末処理場が完成する昭和五十三年頃は約二〇パーセント、昭和六十年には一〇〇パーセントの完成を目指しています。



市販の漬物あれこれ ②

市販の漬物には、いろいろな目的を持つ甘味料が使われていますが、本来は漬物を長持ちさせたり、味わいのために糖(こうじ)や粕(かす)で甘味をつけていました。しかし、砂糖不足や粕、粕などでは漬物が発酵してしまったり、理由に、いつの間にか人工甘味料が多く使用されるようになりました。

人工甘味料としてはサッカリンナトリウムが使われていますが、最近この制限緩和が問題となっていて、サッカリンは砂糖の五百倍ほどの甘味があり、砂糖の代替品として使用されやすいようです。しかし、その毒性がとかく論議されている現在、少なくとも安全性が確認されるまでは、なるべく使用を避けてほしいものです。

市内小売物価は 安定したが...

福生市小売物価調査は、四十九年から消費生活モニターのみなさんにより毎日行われています。

福生市小売物価調査は、四十九年から消費生活モニターのみなさんにより毎日行われています。

(平均) 単位 円

	49年5月	50年5月	50年7月	50年9月
標準米 (10kg)	1,600	2,100	2,100	2,495
標準肉 (10kg)	2,500	2,913	2,936	3,264
標準乳 (1kg)	115	137	161	164
標準卵 (1kg)	47	46	47	47
標準魚 (1kg)	64	76	77	64
標準パン (1kg)	85	80	111	156
標準油 (1kg)	528	176	182	316
標準紙 (1kg)	401	400	272	397
標準灯 (1kg)	234	256	193	279
標準油 (1kg)	168	183	193	202
標準紙 (1kg)	405	613	638	656
標準油 (1kg)	221	177	171	157

左の表はその結果ですが、表によると、生鮮食品は時期や天候によって大きく変動することがわかります。また全体としては、はげしかった物価高はそのまなからも、四十八年末の石油パニック時の狂乱物価にくらべ、ある程度のおちつきを見ることであります。

しかし、九月からの消費者米価の改定(十キロ中味二千四百九十五円)により標準価格米の値上げが、外食費などに影響することも予想されます。灯油もシーズンに向けて値上りの気配がみえます。私たち消費者が安心できる状態はまだまだ遠いようです。



自然と地名を追って

福生市文化財調査会

森田潤三氏

(附) 地名「熊川」

前号までは、「福生」について考えてきましたが、ここで「熊川」について少し触れてみましょう。

地名には、地形説のように天然の姿が描写される場合があります。熊川の場合にも地形をもとにした景観説があります。

多摩川に面した熊川の断崖は、大きくくねくねと湾曲しています。この崖は、数千年前、多摩川が現在の位置に落ちつくときにできた河成段丘で、洪水等で浸蝕崩壊され今日の姿になったものです。このことは、五日市街道の大坂(オオサカ)の降り口、高橋角蔵氏宅(熊川一〇五八)下の崖には、今も渡津(渡の端)の石標があります。

また、多摩川沿岸の土地崩壊のために、熊川の南部落の人々が移動して、奥多摩街道沿いの熊川牛浜の一部に横新田という集落ができたり、断崖に面した寺院が移動しているといわれるこ

とや、千手院の野外葬地が五日市線そばにあることなどからもこのことが推しはかれます。

熊川という地名は、曲る、つまりクマ(曲隈)川がもとになって、やがて文字に表わされるときに、一般受けする「熊」があてられると、クマガワが熊川となったと考えられます。

柳田国男氏は、隈はフクラともいって、川の岸がいつたんせばまって、また広くなる所と、水流によって作られた平地であると述べています。この隈(フクラ)については、江戸後期の倭文麻(辛)環(シズノオダマキ)という書に、人目につかない未開の地の狸が出没するような所として載っているとのことですが、「熊川」はすでに正長二年(一四二九年)の熊川神社の棟札にその名が出ていますので、時代的には大分ずれていますが、各種の動物が出没したとも考えられ、地名にはよく動物の名を取ったのが見られ、例えば中福生に馬坂とか牛坂という所があったくらいですから、動物の名にヒントを得たかもしれません。

さがしています

福生の昔を語るもの

広報係では、市勢映画の製作をすすめています。福生の昔を語る古い写真や絵、文献などをさがしています。どんなものでも結構です。係までご連絡ください。☎51-1151 1内線243

まちの話題



△テレビ局も取材に…

八重葎踏み

カンタンに耳すます

暗闇から句を詠む声が聞こえます。九月十八日夜、福生カンタン会(代表中野次作氏、熊川八二二)がカンタンを聞く会を催しました。

横田基地南のはずれ、草むらにゴザを敷いて耳をすませる。いろいろな虫が盛んに声を競い、なじみのない者には、カンタンの音を聞き分けるのは難しい。「入は左手の方で鳴いてますよ」「右手の方でも鳴き出したね」。

カンタンは、こおろぎ科の昆虫。からだか細長く、スズムシに似ている。前羽は半透明で、触角は体長より長い。鳴き声は、こおろぎよりやわらかな静かに「ルルル……」と長くとききれない。

会員の方の話では、カンタンはクズの葉などを好み、雨上りや月の出る晩はよく見られる。市内では、基地周辺のほか多摩河原でも聞かれるという。

元氣いっぱい 写生会

老人健康教室の人たちが、そろって神明下公園にスケッチに。日頃、野外で遊んだりする機会が少ないので、胸いっぱいさわやかな空気を吸ったり、日光に当たろうと参加した人は二十三人。最年長の八十二歳になる伊東トモさんをはじめみな元気いっぱいです。

みんなスケッチをするのは、小学校卒業以来やっとなが、五十年ぶりとか六十年ぶりで絵を描きました。はじめはみんなオソルオソル描きはじめてましたが、その内にクレヨンで色を塗りはじめた人もいました。「自信ないですよ」と言われていましたが、描き上がった絵には満足そうでした。



▶小学生時代にかえて真剣そのもの

本日消費者奉仕デー

市では、消費生活の安定と向上のために、福生市青果小売商連絡協議会と協力して、青果物の原価販売を十一月から始めます。

当日は、加盟店の店頭へ、本日消費者奉仕デーののぼりを掲げます。お近くのお店をご利用ください。

実施日 十一月から毎月第二・四土曜日
三品目を原価販売(品物は各店が責任を持っておすすめできるものです)

参加店 丸藤フードセンター熊川南店
魚福、八百好商店、田中食料品

店、八百富ストア、K
マート熊川店、山岸商店
ストア、いとう、泉屋、
窪田青果店、白井青果

店、八百富、丸藤フードセンター福生田
地店、中村屋青果店、みものや、サン
エイ、八百亀、十字屋商店、小林商
店、丸藤フードセンター銀座店、稲毛
屋福生店、紀の国屋青果、フルーツ吉
田、橋本商店、丸藤フードセンター福
生店、(株)三幸、宇津木屋酒店、大谷
青果食品、(有)金万、兵屋ストア、
瀬古本店、秋山商店、丸越青
果、丸藤フードセンター加美
平店、沢田ストア、武内酒
店

二号補正予算

決まる

昭和五十年九月定例市議会は、九月十八日から十月三日まで行われ、補正予算などが審議されました。

一般会計の補正は、今年度二回目のもので歳入の主なもの、国庫負担金一千五百二十万二千円、都補助金一千八百八十四万二千円、国庫補助金四百六十

納入通知書は

届きましたか

十月から国民健康保険の保険料が変更されたため新しい保険料納入通知書を郵送しましたが届きましたか。まだ届

なりました。

歳出の主なもの、市道改良工事に
一千七百五十万円、ガードレール設置
等に七百七十万円、児童遊園整備に六
百二十万円、休日診療費に百六十一万
円広報無線施設に百三十四万円など

いていない世帯がありましたら市民課
保険係(☎51-1511内線336)

へご連絡ください。また、転居をした
世帯で、住民登録の手続きだけで保険
の手続きをされていない世帯がありま
す。保険証持参のうえ至急手続きをし
てください。

広報短



羽村養護学校

入学生募集

今まで、心身に障害をもつ児童・生徒のための都立養護学校は、西多摩地区にはありませんでしたが、このたび羽村町に完成しました。

これは、四十九年から羽村町の小学校で一部開校していたものを移設したもので、新校舎は鉄筋二階、防音、集中冷暖房完備の近代的な建物です。

登記事務再開

昭和四十四年九月に始まった、多摩河原土地区画整理事

多摩河原地域

市制五周年記念

市民文化祭

市制五周年を記念して、市民文化祭が開かれます。詳しい内容は、十月二十五日発行の「市のお知らせ」でお知らせします。

日時 十一月一日・三日・九日午前九時〜午後五時

会場 福祉会館、第三小学校
催物 福絵・水彩画・水墨画・編物
手芸・日本人形・俳句・写真・華道

学校の編成は小学部、中学部、高等部から成り、各自の能力に応じて一貫した教育が図られます。

今後は、特に高等部クラスの増加を計画しているのも特色のひとつです。また、通学に便利のようにスクールバスもあり、福生もそのコースに入っています。

都立羽村養護学校、または他の養護学校に、お子さんの就学を希望される方は、教育委員会学務課指導係(☎52-1511)へ、お問い合わせください。

業は、資金二十二億四千九百六十六万円を費し、六十九ヘクタールの事業を本年七月二十八日完了。これにともない旧地名地番を整理し新しくするために一時閉鎖されていた多摩河原地域の登記に関する事務は、九月二十四日から再開されています。

造花・文化財・盆栽・菊花・書道・ボイスアウト活動展・パレエ・民謡(唄・踊)、吹奏楽演奏、三曲合奏、日本舞踏、映画会、お茶会、吟詠会

お問い合わせ 市民体育館内教育委員会
社会教育係 ☎52-1511-3





ビッピー 熊川住宅行電車図書館

表紙は語る

発車します。

良い子に乗せた電車図書館が、団地内を走る。土曜の昼下がり、お客さんは小学生がほとんど。車掌を勤めるのは運営役員のお母さん方。

「大人の読む本も増やしたいのですがなかなか予算がネ……」。

自治会で始めた電車図書館。走りだして八か月。蔵書は二千七百冊だ。子どもたちは人気でも満員。

※ 楽しい話題など、広報係へご連絡ください。☎51-1511内線243



スポーツ標語・

ポスター・写真募集

市民の方からスポーツに関する標語写真(四つ切り以上)、ポスター(画用紙以上の大きさ)を募集します。

応募作品は、スポーツの普及、振興のために体育館内に展示します。多数応募してください。

募集期間 十月十五日～十一月十五日
応募先 市民体育館内社会体育係へ
☎52-15511

・応募者には、参加賞をさしあげます
・応募作品は申し出があればお返しします。

少年相談始まる

第二・四金曜日

少年、少女の非行や不良化などで、お悩みの方のために少年相談を、十月二十四日から始めます。お気軽にご利用ください。

相談日・会場 毎月第二・四金曜日
前九時～午後五時 市役所市民相談室(予約制ですので、相談日の四時までに直接電話をしてください)。
☎51-1511内線365

幼稚園入園案内

来年度市内私立幼稚園児の募集は、十一月一日からです。申込書類の配布

は十月二十五日から行います。くわしくはもよりの幼稚園へお問い合わせください。

牛浜幼稚園 熊川九六〇
☎51-3159

聖愛幼稚園 熊川四九〇
☎51-3328

清岩院幼稚園 福生五〇九
☎51-0341

福生多摩幼稚園 福生一、二七六
☎51-4429

福生幼稚園 本町三
☎51-0708

スポーツ教室

バスケットボール……十月十一日午後七時から毎週土曜日 対象 十五歳から二十五歳までの男女 定員 三十人 会場 市民体育館

卓球(初心者向け)……十月十五日午後七時三十分から毎週水曜日 定員 三十人 会場 市民体育館

軟式テニス……十月十八日午後二時から毎週土曜日 対象 一般の方 定員 二十人 会場 武蔵野台テニスコート

健康教室……十月十六日午後七時三十分から毎週木曜日 対象 三十歳以上の男女 会場 市民体育館

主婦体操フオークダンス教室……十月九日午後二時から毎週木曜日 会場 市民体育館

申込先・お問い合わせは、市民体育館内社会体育係へ。☎52-15511

国勢調査は おすみですか

まだの方は市役所経済課
(☎51-1511内線293)へ
ご連絡ください。

軟式テニス部員

練習日時 毎週日曜日午前九時 練習場所 武蔵野台テニスコート 会費 年額二千四百円 資格 福生市に在住または在勤の方 申込先 市民体育館窓口(☎52-15511)または、古谷(☎51-0580)まで

福生市吹奏楽愛好会

第五回定期演奏会

日時 十月二十六日(日) 午後二時から 場所 小体育館 曲目 鏝をあげて、エグモント序曲他八曲
※入場は無料です。お気軽にどうぞ。

福生駅の小荷物取り扱い

福生駅の小荷物取り扱い時間は午前中は九時から十一時二十分、午後は一時三十分から五時まで。午前十一時二十分から午後一時三十分の間は取り扱っていませんのでご注意ください。