

ふたつ 広報

□発行 福生市 □編集 庶務課広報係 ☎51~1511 内線243



8月'75

No. 161

■市の人口 8月1日現在 46,113人 男22,941人 女23,172人 世帯数15,296



なぜ必要か基本構想

福生市は、ここ十数年の間に人口は二倍に、また昭和四十九年には市の面積に占める宅地の割合は六十三パーセントにも達し、土地利用の様子や産業の構造は急激に都市化されてきました。

その主な原因は、戦後の基地経済を中心とする繁栄に求められますが、今日の福生市を築いた大きな要因は、昭和三十年代後半からの経済の高度成長にももう首都圏の膨張による急激な都市化現象でした。

経済成長は、福生市の規模を大きくさせたばかりでなく、市民生活を豊かにし、多様化させましたが、一方では公害や交通事故などを増大させ、安全であるべき生活環境を悪化させるという重大な問題を発生させました。

このような状況の中にあつて、幸福な市民生活を保障する場としての都市福生市を築きあげると同時に、他に見

られない特徴ある魅力を持つまちとしてつくりだすことが、今日の福生市にとって最も重要なことです。

基本構想は、そのための市のおかれた自然、経済、社会の現状を正しくつか

基本構想の三原則

いたずらに経済第一主義に傾斜し、郷土の荒廃を招くことの愚かきさるるため、精神的な原理を、人間尊重におき、市民の連帯のうえにたつてまちづくりを実現するため、つぎの三原則を掲げています。

市民参加の原則

様々な価値観と利害関係を持つすべての市民が、市政に関心と責任感をもち、民主的に市政に参加する中で、創

み、長期の目標を定め、計画的に行政を進めるとともに市民の積極的な理解と参加によって、より効果的に市政が運営されるために策定されるものです。

意、努力をすることが、快適で魅力あるまちをつくることにかかせないものことです。

公共計画先導の原則

公共計画は、総合的で、他の計画や情勢の一步先を行くものでなければなりません。社会や経済の急激な変化に対して、行政が後を追いかけることの繰り返えしでは、効率よい市政の運営ができません。公共計画の意

義を失うこととなります。また公共計画は、市民の理解と参加のもとに科学性を持ち、先進性を確立し、まちづくりの中心となるものです。

広域協力の原則

市政は、国や都、隣接市町村と密接な関連のもとに行われなければなりません。

市民の生活は、隣接市町をも含めた広い範囲の中で営まれています。また、法律や財政の面でも、一市町村だけでは処理できない問題がたくさんあります。

各市町村が、それぞれのまちづくりをすすめるためにもそれぞれが別々に行政をすすめたり、無意味な競走をすることを避け、国や都とも協力する必要があります。

福生市の特性と課題

長期にわたる総合計画をつくるには福生市の特性と課題を正しくつかむ必要があり、基本構想は、それに対応するものとしてつくられなければならない。

そのためには、つぎの点に十分留意する必要があります。

(1) 昭和四十五年に、町から市に変わって、福生市はようやく都市としてのすがたとはたらきを、みずからの力で高め、充実させる段階に入ったといえます。

(2) 八王子、立川、青梅という古くからの商業中心都市を結ぶ、三角形のほぼ中央に位置し、奥多摩街道、五日市街道などの交差する福生市は、昔から西多摩の物資の集散地として、独自の商業圏を持ち続けてきました。

現在、都市としての自立性を高めつつありますが、西多摩の表、玄、関として、魅力ある商業の発展が期待されます。

(3) 市街化の拡大が、ようやく終わろうとしている福生市は、住宅都市的な性格を強く持つために快適な住生活を保証する総合的な生活環境整備を整備し、個性と魅力を持つことが望ま

れます。

(4) 昭和四十五年の国勢調査では、約四分の三の人口は、昭和三十五年以降に転入してきたことがわかります。この市民構造の急激な変化は、一方でその流動性を高めており、市民の行政に対する要求も高度になり、多様化する状況にあり、わたしたちのまちづくりは、新しい地域社会をつくるために市民の努力を結集することが大きな課題

基本構想の大きな目やす

現在から昭和六十年代にわたる長期間のまちづくりの目標と、それを実行する大きな方針をつくるには、的確な将来の子測と、正しい判断が必要です。わたしたちのまちの「基本構想」は人口及び産業構造の将来を推計し、それを基本構想の目やすとしました。

人 口

最近十五年間におけるわたしたちのまちの人口急増の現象は、ようやくピークをこえ、これからはゆっくり増加する傾向にあります。わたしたちのまちの重要な課題は、す

となります。

(5) 市の面積の三分の一を占める横田基地の存在は、単に行政面積を狭くしているだけではなく、市の財政をも圧迫し、また、より広域的な都市活動を阻害するとともに、市民生活に大きな不安と障害をもたらしています。

横田基地は、日米安全保障条約に基づいて存在するものであり、しかも関東集約化計画によって、その存在をますます強めつつあり、返還の可能性はきわめてうすい現状にあります。このような状況の中でも、なお、まちづくりは進めていかなければならないところに大きな困難があるわけです。

みよいまちにするための整備と、魅力ある新しい地域社会をつくることに、重点をおかなければなりません。従って人口増加は、急激な増加を極力おさえる必要があります。そのため、将来の人口のめやすは、六万五千人としていいます。

産 業 構 造

産業構造を土地利用の現状と市街化の傾向から予測しますと、わたしたちのまちに、これから大規模な工場が進出できるような条件はなく、工業の伸びは見込めません。また、農業も縮少

する方向にあります。

その中で、発展の余地がみられるのは商業のみといえます。しかし、これらの産業構造を生産額や販売額の予測値から、めやすをつくるには難しい問題があります。

そこで、この基本構想では、目標人口六万五千人の場合の産業別人口構成を想定し、そこから第三次産業六十パーセント、第二次産業四十パーセント、第一次産業一パーセント未満になるものとしています。

基本構想の範囲

(1) 基本構想の内容は、単に市政の範囲だけではなく、国や都の仕事にも関連します。

また、身近な市民生活のすべてにわたるものです。

(2) 横田基地は、ないことが望ましいことですが、基本構想の目標期間である昭和六十年代までに、全面返還されることは非常にむずかしい状況にあります。

返還が実現された時は、市民生活を優先した利用をはかるのが当然ですが、本構想では基地が存在している現実を前提とし、その中で、基地によってたらされる市民生活への直接・間接の障害を、最大限に取り除く施策を進めるとともに、基地の内部施設の利用を国や関係機関に要請し、その実現に努めていきます。

国民年金だより

より多く年金を

もらうには

かけ金をもっと出してもよいから、より多く年金が欲しいという方に、加算年金(附加年金)があります。

普通のかけ金(月額千円)に、月額四百円を上積みして納めますと、老齢年金が多く受けられます。

希望される方は、納入通知書、印かんをお持ちのうえ、市民課年金係(☎5115111 内線334)へ申し込んでください。

年金が上がります

九月からつぎのように年金がスライドされます。

なお、五年年金は、十月から更に十

厚生年金も

二一・八%アップ

厚生年金は、消費者物価が一度以上の上の間に五パーセント以上変動したときは、その率に応じて年金額を自動的に改定するスライド制を取っています。

五万六千円に上がります。

種 類	現行年金額	アップ 額	改正年金額	
老 齢 年 金	25年 納付	278,640	60,960	339,600
	10年 年金	174,150	38,100	212,250
	5年 年金	111,456	24,384	135,840
障 害	1 級	348,300	76,200	424,500
	2 級	278,640	60,960	339,600
母 子 ・ 準 母 子 年 金	278,640	60,960	339,600	
遺 児 年 金	278,640	60,960	339,600	

昭和四十九年度の消費者物価は、四十八年度に比べ二一・八パーセント上がっています。この上昇率で昭和五十年八月から年金額が増額されます。

なお、今回の増額した額は、老齢・遺族・障害の各年金が十一月(八月・十月分)通算老齢年金が十二月(六月・十一月分)から支給されます。 ※くわしくは立川社会保険事務所(☎04251231035175)へ。



自然と地名を追って ⑩

福生市文化財調査会

森田潤三氏

その他の地名の語源

これまで、福生の地名を多摩川や長沢に発生の原点を求めアイヌ語により解いてみましたが、これだけでアイヌ語地名であるとは決められません。アイヌの移入経路はともかく、アイヌ語地名説は、各地にもありますが、必ずしもアイヌ語地名とは限らないようにです。

日本民族は、縄文時代すでにその形質ができていたとする説もありますが、当時はまだ人種、言語とも固まっていなかったものと思います。単にアイヌといってもエミシ、エビス、エゾ等の呼び名があるのは、時代ばかりではなく、いくつかの種族があったからのようです。アイヌ語は、北方アルタイ語系で、千島樺太群島のほかに、朝鮮、樺太群島もあるようです。日本語も北方語、アルタイ系の朝鮮語、南方語が混ざっています。また、日本語、アイヌ語、朝鮮語、南方語(沖縄)はそれ

ぞれ似ているところがあるといわれます。このため、縄文人にはアイヌ語を話す者もいて、アイヌ語地名が生まれたので、アイヌ語的地名といった方が適当であるとする学者もあります。

昨秋、福生の地名のものは「麻植」であると電車内に掲出されたところ。因東は、麻の産地なので「武蔵」、千葉県の「匝瑳・サフサ」や「布佐・フサ」の語源は麻で、サとかフサと読まれたとも考えられます。福生の場合も同様に思われます。また、「調布」とは、昔多摩川で麻をさらしたことから出たと見られます。参考に、徳島県には麻植(オエ)郡という地名があります。

私は、扶桑(フソウ・桑)も地名の語源になったと考えます。扶桑は、中国の言葉で、中国では、桑を信仰の対象としたとのこと。日本でも、雷除けに桑原桑原(クワバラクワバラ)といわれます。

福生地方は、昔は有数の養蚕地帯でしたが、養蚕が始まったのは室町時代から江戸時代にかけてと見られ、福生の地名発生の時期から推すと問題がないわけではありませんが、野外に見られる桑や柞蚕(サクサン)等からすると桑が地名のもとになったと考えられなくもありません。ちなみに、養蚕の渡来は、雄略天皇(四六八年?)の頃とされます。

※柞蚕……やままゆが科に属し、クヌギ、ナラ等の葉に茶色の繭(マユ)を作る。この繭からとった糸で織った布を繭紬(ケンチュウ)という。

農業委員決まる

七月二十日付けで、つきの方々が新しく農業委員に決まりました。

委員の方々には、今後三年間、農業経営の合理化、農業生産力の発展などに努力していただきます。

・町田彌一(福生一、二〇三)・笹本

まちの話題



暑さにまけず

おはようマラソン

七月二十七日で終わったおはようマラソン。参加者は、五百人(延べ人数)を超えました。その後も参加者たちは、自主的に走っています。日曜日の朝、目をこすりながら集合。いっせいにスタート。トップをきって走る若者。それにつ

まちの話題

平八郎(福生五九〇)・石内芳男(熊川四六)・井上誠三(福生四七〇)・森田敏夫(熊川七三〇)・井上東一(熊川一、〇二九)・森田 正(熊川六一八)・田村彰一(福生一、一〇四)・高橋芳雄(牛浜四〇)・林 幸男(熊川六九五)・渡辺房一(本町九七)・岩田文三(熊川三九九)・岩田 博(福生八五八)・竹田政勝(熊川三〇七)・平井賢治(熊川二八)・村野 弘(福生四一九)(敬称略)

まちの話題

水道料金が

上がります

東京都の水道事業は、財政再建を図るため、つきのとおり改定されました。

これに伴い、東京都の水道事業として経営されている当市の水道料金も、昭和五十年九月分から上がります。

づく子どもとおかあさん。一茶後をゆつくり走るお年寄り。みんな自分のペースで、自分にあつた距離を走る。あと百頭張ろう。あと五百だ。あと千だ。フアイトに満ちた笑顔が朝の多摩川堤を走っていく。

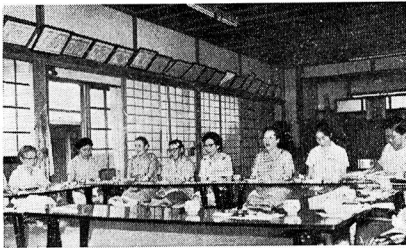
歌って、しゃべって

民謡教室

「ハハー北海名物ハッドウシタドシタ……」中福生会館では、近所のお年寄りたちが集まって、民謡教室が開かれています。練習仲間の中からリーダーがでて音頭をとる。

二年位前、五、六人で各自の家に集まって歌っていました。しだいに人数が増え、今では十八人になりました。「日頃なにかと家から出る機会がなくてね。こうやって、みんなで民謡

を歌って世間話をするのがとっても楽しいです。そりゃ歌も上手になりたいですが、この年で歌手になるうとする人もいないでしょう」と笑いが飛ぶ。みんな暑さを忘れて生き生き。



需要種別	料金区分	基本料金 (1ヶ月)	従 量 料 金						
			1~10m³	11~20m³	21~30m³	31~100m³	101~200m³	201~1,000m³	1,001m³以上
一般用	13mm	300円	1m³につき						
	20	400	0円	60円	75円	90円	120円	150円	180円
	25	500							
	30	1,200		90円			120円	150円	180円
	40	2,400							
	50	8,000				150円			180円
共用	75	17,000				180円			
	100	35,000							
公衆浴場	用	300	0円			50円			
	共	200	0円			50円			

夏祭り

今と昔

△昭和二十三年



福生駅西口前、中央通り
の光景



△今年八月

「2、3年前から20代のかつき手が増えて、30代も中頃の者はミコシをかつがせてもらえなくなった。以前はかつぎ手がなくて大変だったがねエ…」交通事情や遊びの多様化などが原因して一時にぎやかさを失っていた夏祭りが、息をふき返している。最近になって、新しく自分たちの手で山車(ダシ)を作ったり、かつぎ手がいなくなったミコシを遠方から買い求めたりといった話しを聞く。上の写真は、横田基地の軍人がとったものを借用。子供がもつ燈籠(トウロウ)にはSTOP(止まれ)の横文字が見られ、戦後間もない頃の祭りの一端がうかがわれる。

祭りの衣装にも昔と今の差ははっきり。



③近代下水道の起こり

人類の文明は、川のほとりに始まりました。川は飲み水、生活用水、水運のほか下水道のもとでもあります。

近代の下水道は、ロンドンのテームズ川の

汚れ防止のため、支流のふたかけに始まり、コレラが大流行した十九世紀に入り本格化しました。

パリではコレラ、ニューヨークでは黄熱病の発生が、下水道をつくるきっかけになりましたが、東京では銀座から築地にかけて百ヘクタールが焼野原となった明治五年の大火で最初の都市計画ができ、翌年から新しい街づくりがすすめられ、明治十年赤レンガとセメントのモダンな銀座通りが生まれました。このとき、ドブが洋風の測溝に改造されたのです。

そして、明治十年、コレラが大流行し、七百三十七人の患者がでたことから、衛生施設の不備が指摘されるにわかには下水道の必要が叫ばれるようになり、ときの東京府は、明治十六年と十八年に国の補助で分流式下水道をつくりました。これが、いわゆる神田下水で、東京の近代下水道のはしりです。

私立幼稚園児に補助金

該当する方 福生市にお住まいで、私立幼稚園に通っている園児(三歳児・五歳児)の保護者で、幼児の保育料を納付している方。

補助額(月額) 三歳児一五百円、四歳児一千五百円、五歳児二千五百円 今回の支給は前期分(四月)

(九月)です。
申請期限 九月十三日(土)まで
申請先 市内の幼稚園に通っている方は各園でまともめます。市外の幼稚園に通っている方は、直接市役所庶務課庶務係へ。
11 内線242 ☎51115

消費者コーナー



お買いもの四原則

衝動買いはムダのもと。量目、価格品質、機能に注意して上手な買物を楽しみましょう。

量目 単位価格(グラム当たりの値段)、正しい計量、そして風袋(パッケージ)抜きの中身の重さで買ひましょう。

設 行方不明の人をさがす相談

身元のわからない遺体が、家族のものと引き取られるよう「行方不明の人をさがす相談所」が開設されます。

専門の係員が全国の警察と一体となつて身元の確認につとめます。なお、次のことを事前に調べておいてください。家出の年月日、家出人の特徴、家出当時の服装、履物、所持品、家出人の写真

警視庁鑑識課相談所(地下鉄霞ヶ関、

価格、市価より安い大安売り、では市価に注意。安からう恵かろうをつかまないよう注意しましょう。また、共同購入等を利用しましょう。

品質 JIS、JASなどのマークや家庭用品品質表示法による表示を確かめましょう。色つき食品など、厚化粧のものは「要注意」。機能 機械、器具類は機能がかんじろ。商品比較テスト結果などの情報をよく調べてから選びましょう。

買ひもの上手になるには、量目不足見せかけだけの値段や品質、そしてすぐわかる耐久消費財などよく調べること。もし、品質が表示より劣っていたり、量目が不足していたら、消費者センター(☎042502215117)や市役所消費生活係(☎511511内線292)に相談しましょう。

桜田(下車) ☎03158114321内線4521

開設期間 九月一日〜九月三十日
午前八時三十分〜午後五時(日曜、祝日も開設)

浅草警察署観音前派出所相談所(浅草寺境内) ☎03187415161内線824、871

開設期間 九月一日〜九月十日
午前八時三十分〜午後五時(日曜日も開設)

総合防災訓練

サイレンが鳴ります

地震のときに備えて、八月三十一日総合防災訓練が行われます。当日は、午前九時にサイレンをいっせいに鳴らしますので、ご家庭では、震災の心がけとして、火の元の点検をしてください。また、市役所周辺の方々には、避難



訓練と初期消火訓練にご参加いただきます。

日時 八月三十一日(日) 午前九時

場所 市役所を中心に市内全域
訓練内容 本部開設、運営、消防団参集、通信、初期消火、避難、救急、消防車いっせい放水

市街化調整区域では、開発や建築は禁止されていますが、区域決定されたとき、都市計画法に基づく

家が建たなくなり

届け出をした方は、家を建てたりすることができま

なり

た。しかし、これも今年の十二月二十五日までに、開発や建築を終わっていない

市街化調整区域内

に、

と、届け出の権利がなくなってしまう。また、福生市以外でも、東京都内の市街化調整区域に土地をお持ちの方は、ご注意ください。

台風シーズン

安全点検を

今年も台風シーズンを迎えました。屋外広告物の取り付けなどは、しっかりとっていますか。



日頃、屋外広告物を出されている方は、危険のないよう十分に注意されておられることと思いますが、強風に備え、相当年数の経過しているものも、ちろんの数の経過しているものも、塔、広告板も安全どうか再点検をしてください。



▲3小プールにて

表紙は語る

対象 中学生以上の方
 内容 福生の緑の量、福生の野鳥、昆虫(ホタルと環境)、多摩川の環境と生物、観察の仕方ABC、秋の植

どれだけある緑

●福生の自然を考える教室●



物観察、自然と生命、自然保護
 講師 宮岡一雄氏(明大教授)、岡田紀夫氏(小金井工高教諭)他
 申込先 市民体育館内教育委員会社会教育係へ。☎5215511173

軟式野球大会

日程 九月二十一日から毎週日曜日
 参加費 一チーム二千円
 参加資格 福生市に在住、在勤、在学(高校以上)の方のチーム

申込期間 九月一日〜九月六日正午
 申込先 福生市野球連盟事務局(福生市役所内庶務課)☎5115111内線241 岡部まで
 主管 福生市野球連盟

※ 連盟加盟チームで、四十九年、五十年の連盟主催の大会に参加したチームには、申込用紙をお送りします。

シュツ、シュツ、ポッポ、ポッポ！水しぶきをあげて水中列車が走る。プールせましと競走する二組の班に子供たちの声援があがる。少しでも、水になれるようにと、指導員のおねえさんたちが考えだした水あそび。

今年こそは、泳げるようになろうと夏休みの水泳指導には、大勢の児童が集まってくる。「一時間半じゃ短かいよ。もっとたくさんやってよ」と元気にとびまわる子供たち。夏休みが終るころは、赤から上級の白い帽子になっているだろう。

ご注意

疑わしきは買わず

最近、保健所職員と思わせるような話をしながら、産児制限具の押し売りをする者がいます。保健所ではこのようなことは一切やっておりません。疑わしいときは、買う前に青梅保健所(☎0428-22-6141)又は福生警察署(☎51-5011)にご連絡ください。



ホタルの
エサを
取らないで

来年も美しいホタルが見られるように、ホタル公園のカワニナを取らないでください。

主婦の生活

生き方

日時 九月十一日(木) 午前十時から
 以後毎週木曜日 全七回
 会場 福祉会館三階第二会議室
 内容 育児について、夫との係わり、老後問題、主婦の生活を考える

(他市の学習する婦人との交流も行います)

講師 中山宣子氏

申込先・期限 九月六日までに、電話で市民体育館内社会教育係(☎5215511)へ。

給水装置

資格取得試験

試験日時 九月十四日(日) 午前九時三十分と午後一時三十分の二回
 試験場 東京国際見本市協会二号展示

館(中央区晴海五丁目二番地)
 試験科目 鉛、ビニール管の接合実技
 受験費用 三千円
 申込先・期限 八月二十五日から二十七日までに、福生市水道事務所及び都水道局支所営業所へ。

※ 受験資格、受験申込書、提出書類など、くわしいことは、福生市水道事務所へ。☎512911

カッパの

バッジ



都民の日のシンボルとして親しまれている、カッパのバッジの予約販売をします。ご希望の方は、お申し込みください。

価格・単品 七十円・五色セット 三百五十円・二十周年記念セット 千五百円
 申込先・期限 八月二十三日までに市役所経済課商工係(☎5115111内線293)へ。