

# ふつふつ 広報

6月 '75

No. 159



## 雨の日

パラパラと降ってきた雨。おとうさんやおかあさんにとっては、いやな雨だけど、子供たちは気にしない。

相合いがきで帰る子、お母さんが迎えにくる子。元気がいっぱい、急いで家に帰って行く。

子供たちは、授業が終ってほっとし、緊張感がゆるんでいる。そんな時、ちょっとしたことだから交通事故に。

まして、梅雨期に入り、かさやコートが見とおしを悪くしたり、動きをにぶくする。

また、車の運転も、意がくもったり、すべってブレーキのききが悪くなったりする。

横断歩道には、おまわりさんが立っていてくれる。晴れの日も、曇りの日も、雨の日も。

おまわりさんが、いてもいなくても、交通ルールを守って交通事故をなくそう。

- ・ 目立つ色の雨衣を使いましょう。
- ・ 危険な飛び出しはやめましょう。
- ・ 自転車で、カサをさすのはやめましょう。
- ・ 雨の日は持物を少なくしましょう。
- ・ 雨の日は特に急ブレーキ急ハンドルはやめよう。
- ・ スピードは七割・車間は二倍を守ろう。

# どう使われたか わたしたちの予算



## 昭和四十九年度 市の財政公表

市では、みなさんに財政の動きを知っていただくため、毎年二回そのあらましを公表しています。財政公表とは、家計簿と同じようなものです。家計簿を見れば、一家のお金の使い方が一目でわかるように、財政公表を見れば、市がどんな所に

### 一般会計

昭和四十九年度の一般会計当初予算は、四十三億二千二百五十一千円でしたがその後、計六回予算の補正が行われたため、最終の予算総額は六十六億八千二百五十四千円、当初予算にくらべて五四・六％の増加になりました。これは、七月以降に行った予算の補正で、九月・三中体育館新築工事（計三千五百六十万円）、二

お金を使ったのか、どこからお金が入ってきたかわかるわけです。今回は、昨年十一月に行ったもに引き続き、四十九年十月から五十年三月までの財政の動きを一般会計を中心にしてお知らせしましょう。

### 歳入の状況

三月末日までに入ってきたお金

### 歳出の状況

三月末日までに支払ったお金は四十四億七千五百八十四千円で予算現額の六六・九％となっています。これは学校建設、道路整備などの建設事業費がまだ支払われていないためです。また歳出額が歳入額より一億八

百四十六千円多くなっていますがこの分は、銀行などからお金を一時借り入れてまかっています。下半期の四千万円以上の大きな支出は、三中・七小の体育館新築、二中校舎増築、下水道の中央幹線、熊川武蔵野会館などです。なお、武蔵野幹線排水路費は防衛庁負担金の決定が遅れたため繰越明許費となって昭和五十年年度へ約六割が繰り越されました。

は、四十三億六千二百四十七万二千円、予算現額の六五・三％です。別表(1)でもわかりますように、みなさんから納めていただく市税が一〇〇％近い収入率を示しているのにくらべて国庫支出金や都支出金、市債などの収入率が低くなっていますが、これは、四、五月の出納整理期間に収入される分がふくまれていないためです。(別表(1)参照)

### 市債の状況

事業別	未償還元金 17億576万円	借入先別
土木都市計画関係 1億2,568万円		大蔵省 8,225万円
義務教育関係 7億2,193万円		市中銀行 6,880万円
廃棄物処理関係 1億8,020万円		郵政省 9,764万円
厚生福祉関係 2億3,731万円		その他 5,707万円
下水道関係 3億3,030万円		
その他 1億1,034万円		

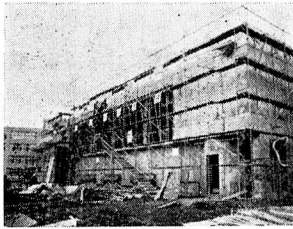
### 特別会計

別表(2)	単位:万円		
	予算額	収入済額	支出済額
区画整理会計	607,213	542,504	362,366
国民健康保険会計	359,884	358,738	295,854
公益質屋会計	4,429	4,528	4,246
公共用地会計	5,017	5,144	5,013
下水道事業会計	281,703	118,652	167,476
合 計	1,258,246	1,029,566	834,955

### 特別会計

特別会計には、区画整理会計、国民健康保険会計、公益質屋会計、公共用地会計、下水道事業会計の五つがあります。運営は、各会計とも順調に運営されています。(別表(2)参照)

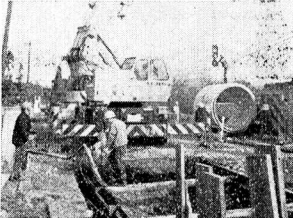
# 主な支出



- ▷第三中学校屋内運動場新築工事 9,838万円
- ▷第七小学校屋内運動場新築工事 5,210万円
- ▷第二中学校増築第四期工事 5,064万円
- ▷仮称武蔵野地区学習等供用施設 (熊川武蔵野会館) 新築工事 5,198万円
- ▷第二中学校防音併行工事 1,953万円



- ▷自転車道設置工事 335万円
- ▷市道幹Ⅱ-3号線舗装工事 1,182万円
- ▷市道幹Ⅱ-3号線舗装補修工事 1,662万円
- ▷南公園整備工事 1,484万円
- ▷南公園占用敷護岸工事 1,99万円
- ▷多摩河原地区2-2-19号線ガードパイプ設置工事(その2-3) 1,383万円



- ▷中央幹線排水路新設工事 1億1,730万円
- ▷中央管線支線排水路新設工事 (福生地区内) 4,590万円 (熊川地区内) 960万円

# 一般会計

予算額	収入率	歳入	歳出	予算額	支出率
30億4,451万円	47.3%	国庫支出金	30億2,247万円	50.4%	
13億8,056万円	98.5%	市 税	11億6,030万円	73.4%	
6億2,164万円	100.3%	地方交付税	7億5,915万円	95.9%	
3億8,003万円	64.6%	都支出金	5億9,161万円	74.1%	
3億6,695万円	56.5%	諸 収 入	5億3,154万円	95.3%	
3億4,340万円	0%	市 債	1億5,594万円	94.9%	
2億3,272万円	100%	国 有 提 供 施 設 等 所在市町村助成交 付金等	1億3,287万円	1.0%	
1億2,079万円	100%	繰 越 金	1億3,144万円	86.3%	
6,861万円	74.5%	分担金及び 負担金	8,257万円	97.8%	
内 訳		そ の 他	4,924万円	96.1%	
自動車取得税交付金 4,110万円 65.4%			予 備 費 2,813万円 0%		
寄付金 2,010万円 100%			農 林 水 産 費 2,751万円 94.4%		
繰入金 1,900万円 0%			労 働 費 749万円 97.1%		
使用料及び手数料 1,719万円 101.5%					
地方譲与税 1,440万円 61.4%					
交通安全対策特別交付金 710万円 100%					
財産収入 214万円 19.9%					

別表①

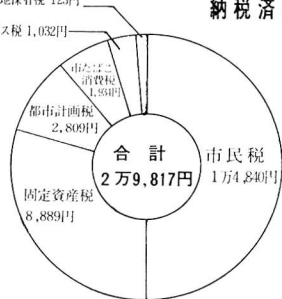
## 市有財産

(公営企業は除く)

- ▶土地 38万4,820㎡ (庁舎、学校用地など)
- ▶建物 6万1,610㎡
- ▶物品
  - 乗用車(乗用兼貨物車を含む).....12台
  - 貨物自動車.....8台
  - 消防自動車.....5台
  - マイクロバス.....1台
  - 大型バス.....1台
  - 軽自動車.....2台
  - ピアノ.....22台
  - 電子オルガン.....11台
  - その他.....238点

軽自動車税 190円  
特別土地保有税 123円  
電気・ガス税 1,032円

## 市民1人当たりの納税済額



# 市になつて五年

|| 七月一日 市制記念日 ||

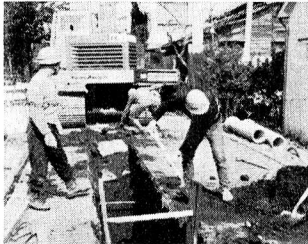
福生市誕生以来、まもなく五年になります。当時、三万八千七百四十九人だった人口は、六月現在四万五千九百二十五人に増えました。予算規模も十億四千万円から六十三億四千四百八十五万円と、一般会計は六倍にもなりました。今月は、この五年間の、主な動きをふりかえってみます。

## 特殊教育

### 福原学級が出発

昭和46年4月、1小分校として出発した第6小学校が独立。49年4月福祉用敷地入居などで増える児童、生徒に備え工事をすすめていた第7小と第3中が開校。特殊教育は昭和47年4月、準備をつづけてきた第1小でスタート。教室は福原学級と名づけられました。

また、児童、生徒の教育問題について専門的な助言、指導をする教育相談も始められました。



昭和49年2月から、公共下水道工事が始まりました。60年に普及率100%を目指しています。

## 市政に市民の声を

市民の声を市政に反映させるため市民相談係を設けました。また、市政モニターや消費生活モニターの制度を採用したり、夜間休日広聴電話を設置しています。

市民の生活を守るために、消費生活に関する情報の提供や相談なども行っています。

## 都市計画用途地域 地区改正

戦後間もなくできた地域地区制を現在の都市の実状に合わせるため改正され、昭和48年11月新しい用途地域地区が決定しました。この改正では、日照や通風を守るため、高度地区についての規制ももりこまれています。



### 福生駅東口開発計画

昭和48年6月、都知事の承認を得て計画決定しました。

## 総合計画づくり 始まる

より科学的、計画的な市政をすすめるため、昭和48年5月から総合計画づくりに向って動き出しました。昨年11月には、基本構想審議会も発足しています。



水道事業を都へ移管  
昭和50年2月  
50年6月 水道事務所開設

## 福祉事務所を 設置

市になって、特に注目されることは、市に福祉事務所が置かれ、社会福祉関係の事務が市福祉事務所に移管され、市民に直結した福祉行政がすすめられていることです。



49年3月家庭菜園はじまる  
6か所586区画を貸し出し

### 福生地区消防署 東京消防庁へ

昭和43年発足した福生地区消防署は、より強力な体制をととのえるため、48年4月東京消防庁へ編入されました。

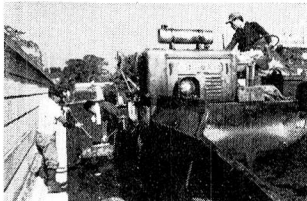


### 長沢遺跡を発掘

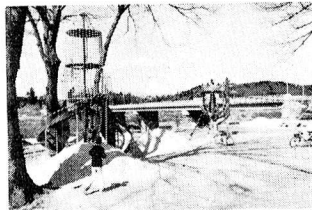
昭和45年8月と46年9月の調査で縄文人の住居跡が見つかりました。

## 市の木・市の花

昭和46年12月、市の木にモクセイ市の花にツツジ(サツキ)が決まり翌47年から出生児に市の木のプレゼントをはじめ、約2,000人にお贈りしてきました。



市道は78%が  
舗装されました



市民1人当たりの公園面積は、  
3・1㎡になりました。

## 不燃物理立地を 確保

ゴミ問題の一つに、不燃物の処分地の確保の問題があります。このため、市では、昭和48年度に、近隣住民の方々との深い理解と協力により、市の東南部に不燃物理立地を確保することができました。

## 収益事業組合に 加盟

増大する行政需要にこたえるため昭和46年6月、三鷹・田無両市が組織する収益事業組合に加盟し、競輪事業による収益金の配分を受けられることになりました。

この収益事業収入は、毎年1億円をこえており、市にとっては貴重な財源となっています。



市民体育館完成  
昭和48年4月



### 自然と地名を追って

福生市文化財調査会

森田 潤三氏

### ナガサワから福生へ

地名は、土地が開かれ、その後集落が広がり、行政上の必要などから公称として、表字化(文字化)されるものと思われまふ。私は福生の場合は、小名の長沢が根原となったものと考えまふ。

長沢付近が生成された当時は、まだ多摩川の流れの跡が残っていて、一面、大湿地帯で、段丘の裾からは湧水がほとぼりして、沼沢に申福生、熊川方面に及んだと想像されまふ。縄文人は、そんな中でも比較的早く乾いた高い所や段丘の端を選んで住みつき、集落を形成して行つたことは、出土物からもうかがわれます。朝な夕なこの沼沢を目のあたりにしていつの間にか長い沢のイメーヂがつちかわれ、日常の言葉として人の口にはぼり、年を経るとともに地名のよらに伝えられていったものと考えられます。

歴史的には、ナガサワの名は、

わずかに、福生町誌に延宝二年(二六七四年)「長沢屋敷ゾへ」と見られるほかは、資料が少なく、いつ頃、ナガサワが長沢となり福生となつたか、はっきりしませんが、ナガサワが「福生」となつたとする考えには二つあります。

一、原始人の自然観に基づくもの  
水の恩恵が、福が生ずる沢に転化するもの。

ナガサワ↓フクサワ↓フクシヨウ  
福生

生をサと読むのは仏教語です。  
福生

二、縁起に基づき好字を当てたもの  
幸福すなわち福の生ずる沢  
ナガサワ↓フクサワ↓福の生ずる沢

福生

試みに次のように読み解くことができます。

(イ) 水の恩恵(水は住民の父)  
父——頭——大——(生(オ))  
チャ: 福に通ずる

サに懸する  
大きな沢↓フクサワ↓フクサ

大沢 福生 福生  
福生 福生  
福生 福生

(ロ) 川(水) ↓ フツ 沢 ↓ 湿地 ↓ サワ  
フツサワ ↓ フツサ ↓ 福生  
沼沢は、普通「ナイ」といいますが、サワは葦原(アシハラ)の意です。

下半期

# 水道事業の業務状況

昭和49年10月～1月まで

公営企業である水道事業の財政事情も年二回公表していますが、昨年十一月に引き続いて、下半期の業務状況を公表します。

収益的収支については、経費節減や財源の確保などの努力にもかかわらず、昨年から狂乱物価などにより三千六百六十四万六千円の赤字を出してしまいました。

しかし、この赤字額は、以前からの黒字額の累計五千四百六十一万円の中からはまかないました。資本的収支は、順調に進み一億

二千六百六十六万六千円の現金が繰り越されました。

なお、水道一元化により、事業の経営主体が、今年の二月一日に東京都へ移ったために今決算は、五十年度の一月までの十か月決算です。

## 昭和五十年年度 事業概要

昭和五十年年度は、二月から東京都へ事業が移ったため委託水道事

業となり歳入、歳出が、同額の三億一千六百四十六万円です。

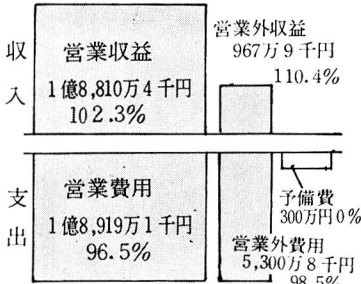
内容は、事業を運営する通常経費二億五百八十万円、配水管の布設工事費等の一億百万円などで、その財源は、全額東京都からの委託金によってまかなわれます。

なお、経営主体は東京都へ移りましたが給配水などは以前と変わりなく福生市で行います。

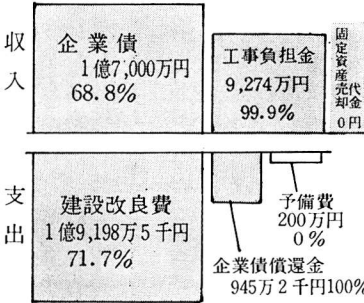
## 主な建設工事 (49年度)

- ▽第三浄水場拡張工事……九千二百六十万円
- ▽配水管埋設工事(二〇〇%)……三〇〇%・延長、九八七m)……三千二百二十一万一千円
- ▽消火栓、その他の工事……七百二十六万三千円

## 収益的収入及び支出 (金額は予算額, %は済率)



## 資本的収入及び支出



※ABS(アルキルベンゼンスルホン酸ナトリウム)肌荒れの原因や発ガン補助物質となる疑があるといわれる。

無添加食品を  
食べよう

“せつけん”を  
使ってみては

合成洗剤で洗った野菜や果物は水ですすいだ後も洗剤が残りに、口から体内に入ります。また、排水された洗剤中のABS(LAS)は、完全に分解されず川や海や地下水を汚染し、汚染された川や海で育った魚などを通して体内に入り込みます。

洗剤は、また、皮膚を通して体内に吸収されるといわれ、体内に摂取される可能性はかなりあります。

このように、毎日少量ずつ摂取されている合成洗剤ですが、本当に無害といえるのでしょうか。最近では、各メーカーも粉せっけんの製造に目を向け、市内のスーパリーや小売店でも販売している所が増えていきます。私たちの将来を考えて、粉せっけんに切り替えてみてはどうでしょうか。

## 消費者講演会



食品添加物について、もう一度考えてみませんか。

日時 六月二十五日(水)  
午後一時三十分～三時三十分  
場所 福祉会館三階ホール  
講師 古瀬 宏氏(立川消費者センター)

参加費 無料

市内の業者によって、無添加のハム・ソーセージが製造販売されています。多少割高ですが、「おいしい」と好評のようです。

※消費者コーナーへのお問い合わせは、経済課消費生活係(☎51-1511内線292)へ。



# さあ泳ごう 市営プール開場

夏の体力づくりには、レクリエーションにご家族そろってお出かけください。幼児用、二十五メートル、五十メートルのプールがあります。

開場期間 七月一日～八月三十一日

午前十時～午後六時

利用料金 大人（高校生以上）

二時間 四十円

子供（中学生以下）

二時間 二十円

超過使用料（二時間につき）

大人 二十円

子供 十円

入場できない方

・酒を飲んでいる人または他人に不快感

を与える恐れのある人

・伝染性の病気のある人

・付添人一人で小学校三年生以下のお子さん

さんを三人以上見る場合三人目のお子さん

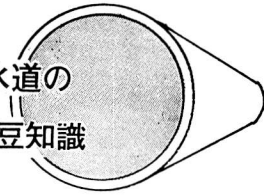
ご注意

☆付添人の方も水着になり、消毒そうを  
通り、シャワーを浴びないと入場でき  
ません。

☆貴重品は持ってこないようにしましょう  
う。また、水泳に直接使うもの以外は  
持ち込めません。水中メガネも禁止で  
す。

☆会場係員、放送などによる指示、注意  
は、必ず守りましょう。

## 下水道の 豆知識



### ② 公設汚水マス

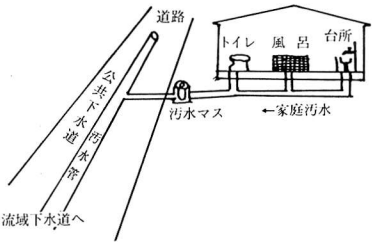
公共下水道工事は、下水道管理  
設とともに、図のように各家庭に

公設汚水マスをつけます。この公  
設汚水マスは、各家庭の排水を受  
けて下水道管に流すためのもので  
す。これは原則として一つまでは  
市の負担で取り付けますが、二つ  
以上は自己負担となります。

マスの大きさは、直径七〇  
センチの円形で、深さは八〇  
～一四〇センチぐらいのもの  
です。このマス一つで、五〇  
人分ぐらいの排水を受けるこ  
とができます。

汚水マスの設置位置につい  
ては市民のみさんの敷地内  
の都合のよい場所へ設置する  
ように、設置位置の申請をし  
ていただきます。

なお、下水道のごとでわか



らないことは、市役所  
下水道課までお気軽に  
おたずねください。  
☎51-1151 内線  
281124

## まちの話題・まちの話題・まちの話題・まちの話題・まちの話題・まちの話題

### もうすぐまゆが

今年も町田富二さん箱生二、二四  
一）では、養蚕が行なわれている。  
おかいこと呼ばれる養蚕さんは、ふ化  
させた幼虫に桑の葉をあたえて育て、  
絹糸を取るまゆを作るもので一年に四  
～五回行われる。

なかでも春蚕（はるご）と呼ばれ五  
月頃に行われるものが一番品質のよい  
まゆが取れる。

市内でも十五年位まえまでは、あち  
こちで養蚕を行なっていたりして、今  
では四～五軒しか見られない。

「私は子供のころからやっているか  
ら毎年やらないとなにか変だね。ま  
あ、趣味のようなもんですね。」とかた  
る、おばあさんのユキさん。

今年も六月申頃にはたくさんまゆ  
が取れるだろう。



### さつきの花が咲いた

Ⅱ 一人一鉢運動 Ⅱ



七小の生徒が世話をしているサ  
ツキに花が咲き始めた。

これは、少しでも生徒に自然  
に、親しんでもらおうと川田・野  
口両先生が中心になって、去年か  
ら校内で始められたもので一年か  
ら六年の全生徒がサツキの木を持  
っている。

校舎うらにならべられた三百あ  
まりの小さな鉢には、生徒の名前  
の書かれた札がさしてあり、毎日  
二時間目の休み時間と放課後に手  
入れを楽しんでいる。五、六年生  
の鉢は去年からの手入れがみ  
り、ようやく花を咲かせる大きき  
に育ったので特に熱が入ってい

# 婦人福祉資金

ご利用ください

東京都では、ご婦人の方々が経済的に自立して、社会的に安定した生活を営むために必要とする資金をお貸ししています。

貸付を受けられる方

一、都内に六か月以上お住まいの方

(一)二十五歳以上の方で、配偶者がいないか又は配偶者の扶養を受けられない方で

ア、親・子・兄弟を扶養して

いる方

イ、親・子・兄弟を扶養していない方で、月収が十二万八千円以下の方

(二)二十五歳未満の方で、配偶者がいないか又は配偶者の扶養を受けられない方で、親子・兄弟などを扶養している方

二、その他、特に貸付の必要があると認められる方

※ 二十歳未満のお子さんのある母子世帯の方は一東京都母子福祉資金一が借りられます。借入申し込み

所定の用紙に、つぎの書類を添えて福祉事務所へ。

戸籍謄本、住民票の写し、収入を明らかにする書類(源泉徴収票、住民税課税証明書など)その他資金の種類にに応じて必要な書類  
 利子 いずれも年三%。ただし、技能修得資金、修学資金、就学支度資金は無利子。  
 お問い合わせ 市役所内福祉事務所福祉係 ☎51-1511 内線3 4 3

資金の種類	貸付金の内容	貸付の限度額	償還期間
事業開始資金	事業を開始するのに必要な資金	70万円	据置期間後6年以内
事業継続資金	事業を継続するのに必要な資金	35万円	3年以内
技能習得資金	婦人又は婦人が扶養している子が事業を開始し、又は就職するために必要な知識技能を習得するのに必要な資金	知識技能を習得する期間中(3年以内)月額 6千円	10年以内
就職支度資金	婦人又は婦人が扶養している子が就職に際しに必要な資金	3万円	5年以内
住宅資金	現に居住する住宅の増改築補修又は保身に必要な資金	50万円	6年以内
転宅資金	住居を移転するために必要な資金	3万円	3年以内
療養資金	婦人又は婦人が扶養している子が医療を受けるのに必要な資金	10万円 (特別な場合15万円)	5年以内
生活資金	技能習得資金又は療養資金の貸付けを受ける生活に必要な資金	3万円	5年~10年以内
結婚資金	婦人又は婦人が扶養している子が婚姻に際しに必要な資金	8万円	5年以内
修学資金	婦人又は婦人が扶養している子が高校、大学又は高専において修学するために必要な資金	修学期間中、学校の種類により月額3千円~1万1千円	20年以内
就学支度資金	婦人又は婦人が扶養している子が高校、大学、高専、各種学校に入学するために必要な資金	3万円	20年以内

## 老人医療証交換

今持っている老人医療証は、六月三十日で有効期限が切れます。

今年も所得等を審査し、七月一日以後引き続き該当される方には今お持ちの医療証と引き替えに交付します。日時場所等は、追って本人に通知しますので、必ず手続きをしてくださいます。

その際に、現在加入している健康保険証を忘れずにお持ちください。

▼現在老人医療証を持っていない方

まだ申請をしていない方、所得等の関係で申請を却下されている方は、新しい所得基準で審査しますので(所得限度額、单身者の場合四十九年中の所得、百二十万まで)福祉事務所まで申請してください。

※くわしくは福祉事務所福祉係へ ☎51-1511 内線3 4 2

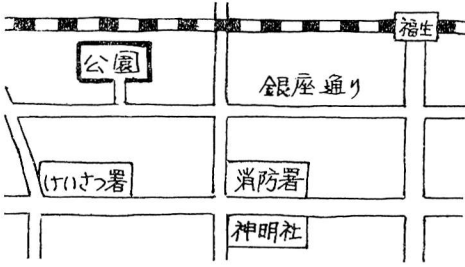


公園が

またひとつ

仮称加美平南公園(福生一、三四八)ができました。公園内には、ブランコ、鉄棒、ベンチ等が置かれています。なお面積は、一、六七七平方メートルです。お子さんの遊び場に、ご利用ください。

### 市民ガイド・市民ガイド・市民ガイド・市民ガイド・市民ガイド



市内を走る国道十六号線を管理する担当出張所が、つぎのところ  
 出張所移転  
 国道16号線





### ホタルを 守ろう

農薬の散布、都市化による河川の汚れなどで、ホタルの発生地が減ってきていますが、そのような中で玉川上水は数少ないホタルの発生地です。  
ホタルは、幼虫のときとった茶

糞だけで、約二週間光をはなつて飛びかき卵を生みます。この間ホタルを獲ったりすると来年からホタルが獲しめなくなります。  
また、ホタルは、環境の変化に弱い昆虫です。玉川上水が汚れると生きて行けませんので、ゴミや物を投げ入れないでください。市民の力で、ホタルの発生する玉川上水の環境を守りましょう。

### 国民年金だよ

#### お忘れなく

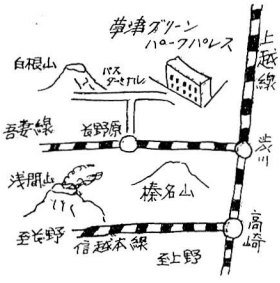
▼再開五年年金  
かけ金の納入や請求手続きのすんでいない方は、六月三十日まで必ず手続きをしてください。

#### ▼第一期の納入期限

国民年金の第一期かけ金は、六月二十五日までに納めることになっています。  
納入通知書を確かめて納め忘れないようにしましょう。

#### 夏は保養センターで

▲草津グリーンパークパレス  
福生から一番近い年金保養センターで、暑い夏を涼しく過ごしてみたいかがでしょう。



交通機関 国鉄吾妻線長野原駅下車、駅前からバスで二十五分、草津バスターミナルから歩いて十五分。  
利用料金(一泊二食付) 年金被保険者・受給権者 二千三百円、一般 二千七百円  
申込先・問い合わせ 群馬県草津グリーンパークパレス(☎02795513960)へ  
※なお、利用料金は改定されることもあります。

### 地価公示 値下り

五月一日、建設省土地鑑定委員会が六回目の地価公示を行いました。  
この地価公示は、実際の土地取引が不当な価格で行われやすく、地価を高騰させることが多いため

(1平方メートル当たり単価)

基準地	50年 1月1日	49年 1月1日	値下り率
熊川東248	36,000円	40,500円	11.1%
〃 東512-4	45,000	51,000	11.8
〃 武蔵野1657-2	43,000	48,300	11.0
〃 北S27	42,000	46,500	9.7
〃 牛浜955-3	52,500	59,000	10.0
福三茂72	55,000	62,000	11.3
〃 武蔵野2122-3	39,000	44,000	11.4
〃 奈賀639-1	48,000	54,000	11.1
〃 加美1750-7	45,500	51,000	10.8
本 町115-3	200,000	225,000	11.1
武蔵野台1-4-22	47,000	53,000	11.3
		平均	11.0

### 今年 は国勢調査

本年一〇月一日には、全国いっせいに国勢調査が実施されます。調査員が各世帯を訪問して調査票をくまびらしますのでご協力をお願いします。

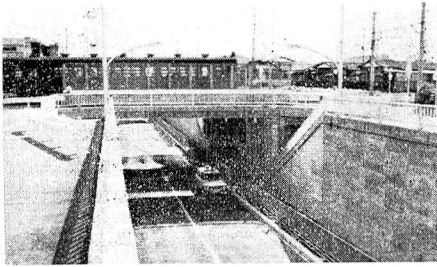
### はなし飼いの犬 野犬 などの

苦情は大管理所へ。  
☎042812213956



適正な価格で取り引きされるよう毎年一回公示されるものです。  
昨年までは、公示価格も上昇していましたが、今年の公示では、不況と国土利用計画法の制定などが影響して、平均一パーセントの値下りが見られます。

### 市民ガイド・市民ガイド・市民ガイド・市民ガイド・市民ガイド・市民ガイド



住民の長年の希望だった都市計画道路が開通しました。  
この道路は、福生警察署から青梅線の下を通って第二中学校方面へ抜けるもので、東西の交通の便が良くなったと共に道路と線路が立体的な面でも非常に高いものとなりました。

### 都市計画道路 開通

に移動しました。  
八王子国道出張所(八王子市片倉町六八八十二 ☎04261451872)

# 募集



定員 学生二十人

## ▽中級者の教室

油絵教室修了者のクラブでは、中級以上の方を五人募集しています。

日時 七月六日(日)午後二時

以後毎日曜日  
場所 市民体育館

申込先 どちらでも六月二十日から受付。市民体育館内社会教育係  
(☎5215511)

## 青年サークル

## メンバ―

サークル名 ジョナサン

活動日 毎週日曜日 午後六時三十分～九時三十分

会場 福祉会館

申込先 市民体育館内社会教育係  
(☎5215511) または小野

登志雄(☎5113117)へ。

## 看護婦

II 福生医師会 II

勤務先 休日診療所

申込書類 履歴書

募集期限 六月二十五日(水)まで

申込先 環境保全課予防衛生係  
(☎5115111内線2335)へ。

## 交通 遺児

## 育英奨学生

貸付額 八千円(月額)

貸付期間 正規の修業年限まで  
資格 都内に居住し、都内にある

高等学校又は高等専門学校に在学している生徒(来春進学予定の中学生)で、父・母又はこれに準ずる方が、陸上、海上、航空の交通事故で死亡もしくは後遺障害を受けた方の子弟。

同種の学資金を借り受けていないこと。  
学資金の返還 貸付終了後六か月して、年賦又は半年賦の方法で二十年以内。無利子

お問い合わせは 東京都総務局学事部学事第一課育英係 ☎03-2151111内線3777

〒100千代田区丸の内三三五一

## 編物手芸教室

日時 七月十日(木)午前十時

以後毎週木曜日  
場所 福祉会館

内容 秋に着るもの他(材料費は個人負担)

講師 堂田きよ子氏他  
定員 五十人(夏休み期間中、中学生以上の生徒のコースを設けます。定員二十人)

申込先・お問い合わせ 六月二十

日から先着順。市民体育館内社会教育係へ。(☎5215511)

## 福生スイミング

## クラブ 新規会員

入会資格 小学校三年以上の市内在住、在勤、在校者

定員 十五人

募集期間 六月二十日～三十日  
申込 所定の用紙で、市民体育館内社会教育係へ。電話の受付はいたしません。

お問い合わせ 福生スイミングクラブ競技委員長井へ。(☎5115111内線322)

## 運動会

日時 六月二十二日(日)

午前十時～午後二時三十分  
場所 市民体育館

内容 健康教室参加者により行われますが、とび入りも歓迎します。レクリエーション種目その他。

対象 主婦と年配者  
申込先・お問い合わせ 市民体育館内社会教育係(☎5215511)へ。

## 自然保護

## 講座準備会

日時 七月四日から毎週金曜日  
午後七時三十分～九時三十分  
全五回

場所 福祉会館会議室

内容 生物界を通じて(緑・植物昆虫・鳥)環境の指標を求めて、生物系と人類社会を支える水、川の環境と生物、経済成長と自然

申込先・期限 七月四日までに市民体育館内社会教育係(☎5215511)へ。

## 市民大学講座

## 経済コース

日時 七月四日 午後七時から  
毎週金曜日 全七回

会場 福祉会館三階第二会議室

内容 不況・インフレと地域(市民生活)の経済  
講師 殿村晋一氏(専修大助教授)他

申込先・期限 七月三日までに市民体育館内社会教育係へ。  
(☎5215511)

## 郷土史教室

日時 六月二十七日から毎週金曜日  
午前十時～正午 全四回

場所 市民体育館会議室

内容 福生市周辺の歴史  
講師 郷土史研究者

申込先 市民体育館内社会教育係  
(☎5215511)へ。

## 油絵教室

## ▽女性の教室

日時 七月一日(火)午後一時  
以後第一、第三次曜日

場所 市民体育館  
内容 初心者を対象に、花を描きながらすすめます。

講師 柳川基子氏、藤原幸広氏他  
用意するもの 油絵具セット(イゼル付)……お持ちでない方には、あつせんします。

費用 毎回キャンパス・花代などに千円程度