

# 広報 ふたつ



4月'75  
No.157

■市の人口 4月1日現在 45,613人 男22,674人 女22,939人 世帯数15,119 □発行 福生市役所 □編集・庶務課 広報係 ・ ☎ 51-1511 内線 243

昭和50年度予算  
一般会計・特別会計



総額 **805,651** 億円

この1年間、福生市がどのように市政を運営するか、昭和50年度予算が、3月の市議会で決まりました。

今年は、市制をしいてから5年になるわけですが、国の内外ともに大変きびしい経済情勢にあり、市政も苦しい台所事情となっています。このため冗費の節減をはかり、限られた財源を有効に使い事業をすすめてまいります。

なお、施政方針は4,5頁に掲載しました。

一般会計は  
46.9%の伸び

今年度の予算規模は、3頁の表のとおりですが、前年度と比較しますと、一般会計では46.9パーセント伸びて63億4,485万6,000円の大型予算になりました。

不況下の物価高にあって、このような積極予算を組みましたのは施政方針でも述べますように、市民福祉の充実は、都市基盤の整備が第一と考えるためです。

積極予算で挑戦



お金はどこから

国庫支出金

大幅に増える

市税収入は総収入の1/4

一般会計での収入は、今年度税収および地方交付税に、さほどの期待がで

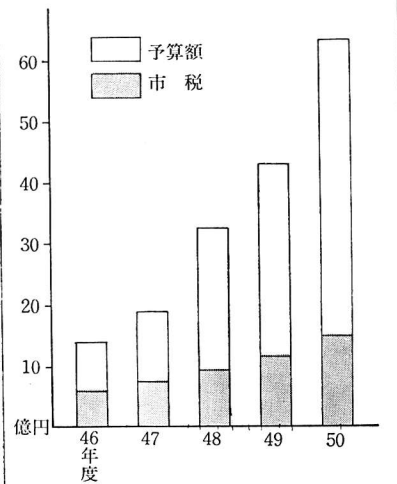
きないため、一般財源の収入見込みを極力おさえ、また建設事業にともなう東京都からの臨時支出金も一切見込まないなど今後の財政運営に弾力性をもちました。

今年度は、国庫支出金が大幅に増えています。これは仮称市民会館、児童公園、基地周辺排水路整備、道路整備等の事業に国の補助金を見込んでいたためです。

また、市税が歳入に占める割合は、昨年(二六・七パーセント)から今年度は二三・五パーセントに落ちていきます。

市債(事業資金として国から借りる金)は、建設事業が積極的に組まれていることから、昨年の九倍に当たる四億九千九百七十万円と増えています。

過去5年間の  
一般会計予算額と市税の推移



# 一般会計の歳入・歳出

歳入	
その他 6億879万円	9.5%
都支出金 3億4,345万円	5.4%
諸収入 3億8,608万円	6.1%
地方交付税 4億9,270万円	7.8%
市債 4億9,970万円	7.9%
市税 14億9,101万円	23.5%
国庫支出金 25億2,312万円	39.8%

歳出	
その他 4億7,686万円	7.4%
補助費 3億8,642万円	6.1%
扶助費 5億422万円	8.0%
物件費 6億2,371万円	9.8%
人件費 11億7,234万円	18.5%
普通建設費 31億8,130万円	50.2%

総額 63億4,485万円

お金はこう使う

## 予算の半分は

## 建設事業費

支出については、冗費の節減は  
いうまでもありませんが、今年度  
は特に、職員の大合や総会の暫外  
出張を中止しました。また、建設  
事業は、大きな財源負担となるよ  
うな自己財源だけによる事業は避  
け、基地対策事業を中心に事業の  
計画をしております。

一般会計の支出を性質別に見ま  
すと、支出総額の半分、五〇・二  
パーセントが建設事業に使われま  
す。ついで人件費が一八・五パー  
セントを占めています。なお、人  
件費の占める割合は、昨年の二二  
パーセントをやや下回っています。

## 主な事業

生活道路を  
中心に整備  
生活に直結した生  
活道路の舗装工事  
などを行います。

- ・市道改良工事 六千百万円
- ・道路用地購入代 一千百五十三万円

- ・緊急道路用地、工事代など 一億二千七百二十四万円
- ・土地区画整理事業については、特別会計を設け予算編成していま

すが、一般会計から三千六百八十  
万円繰り出しています。

▼都市化がすすむにつれ、一層そ  
の必要性が高まっている公園緑地  
の整備については、加美地区に玉

川上水公園(仮称)、原ヶ谷戸と  
本七の境界に児童公園を予定して  
います。

- ・児童遊園整備に 二百二十万円
- ・児童公園建設に 一億八千七百八万円

- ・仮称玉川上水公園建設に 七千七百六十三万円
- ・交通安全対策として、準歩道の設置や歩道と車道の段差解消工事が行われます。 九百万円

▼緑化対策として、農耕地および  
平地林等の保全のほか、市制五周  
年を記念して公共施設の植樹に取  
り組みます。

・緑化推進に 二千二十八万円

### 私立幼稚園児の保護者補助金額

きびしい時代の福祉対策として、補助金の  
新設や増額を行うほか、既存の  
制度の拡充を図ります。

- ・私立幼稚園児保護者負担軽減補助金 二千七百四十九万円
- ・幼稚園就園奨励費補助金 九百九万円

- ・学童保育委託料 九百五十一万円
- ・民間保育園の保育園振興に 五百三十一万円

- ・建設費補助に 一千十万円
- ・給食費補助に 二百三十三万円
- ・市立保育園運営に 六千八百四十七万円
- ・保育所児童措置委託料

- ・保育所児童措置委託料

- ・一億九千四百二十三万円
- ・休日診療に 七十五万円
- ・予防接種に 九百七十七万円
- ▼「福生市手をつなぐ親の会」にも今年度から補助金が交付されま
- す。 五万円
- ・身障者、精薄者のために 一千七百二十六万円
- ・老人医療に 三千百七十七万円
- ・老人保護措置委託料など 老人福祉費に 四千四十四万円
- ・生活扶助に 一億七千四百五十三万円
- ・駐留軍離職者等見舞金 二百万円

▼公益質屋が三月三十一日で廃止  
され、それに代わり生活資金貸付  
制度ができました。 五百万円

▼国民健康保険は、特別会計を設  
けて運営されていますが、老人医  
療の無料化などにより、一般会計

### 昭和50年度会計予算額

一般会計	63億4485万6千円
区画整理会計	4億7069万8千円
国保会計	4億4941万6千円
公益質屋会計	407万1千円
公共用地会計	101万円
下水道事業会計	4億7000万円
受託水道事業会計	3億1646万円
合計	80億5651万1千円

からの繰り入れ二千円をしても  
なお苦しいやくりです。

下水道工事  
は本格的に  
負担金による収入  
を計上してまいります。工事は、第一  
期工事の三年目に入ります。この  
下水道事業は、特別会計を設けて  
予算編成をし、一般会計からは七  
千八百九十九万円繰り出しています。

- 中央幹線排水路工事 一億九千六百万円
- 武蔵野幹線排水路工事 十一億円
- 公共下水道管の敷設に 三億円
- 流域下水道の負担金 九千九百八十四万円
- ▼水道事業は東京都に、経営が移  
つたため、今年度から東京都の委  
託金で事業が行われます。
- ・浄水費に 三千七百九十万円
- ・配水関係に 九千六百八十万円
- ・給水関係に 九百三十万円

# 施政方針 要約

【基本姿勢】  
市政運営にあたっては、緊急性  
公共性などを考え、市民全体に血  
の通った施策をすすめることが必  
要で、その根本は、真の福祉の達  
成にあります。そのためは、単  
に弱者への配慮のみでなく良好な  
都市環境を整備し、これを基盤と  
して生活する人々が、精神的、肉  
体的に健康で快適で安全な生活を  
営めなければなりません。したが  
って、本年度も、長期的な展望に

- ・検針など業務関係に 六千三百三十万円
- ・量水器の購入などに 九百六十六万円
- ・配水施設の建設費などに 一億百万円
- ▲ゴミ減量運動は、引き続き行い  
ますが、より効率的に実施するた  
めダンンプ車を一台購入します。
- ・西多摩衛生組合負担金 一億四千九百九十二万円
- ・じんかい処理委託料 四千五百三十六万円
- ・不燃物処理委託料 一千八百万円
- ・不燃物埋立地安全撤工事 四百二十万円
- ・し尿処理委託料 七千六百六十四万円
- ▼防火防災対策として、消防車一  
台購入、防火貯水槽五基建設、緊  
急時の放送等の充実のため無線放  
送施設を九基建設します。また地



自然を生かした公園づくり

引き続き採用  
します。また  
市内の施設見  
学も行ってゆ  
きます。この  
他、福生市を  
角度をかえて  
見ていただく  
ため、映画の  
製作に入ります。

- ・対策用品や資材の充実を図るた  
め百万円計上しました。
- ・消火栓の設置に 二百五十万円
- ・無線広報施設工事に 一千四百四十万円
- ・防火貯水槽築造 八百二十万円
- ・消防ポンプ車購入 六百五十万円
- 市勢映画 広く市民のみなさん  
からご意見をお聞き  
するため市政モニタ  
ー、消費生活モニターの制度を引  
立て、都市環境の整備を重点的  
に行ってまいります。

## 【福祉事業のあり方】

福祉事業の中で見られる無料化  
の制度をはじめ、自治体が多額の  
支出をせまられる施策のあり方  
については、市民のみなさんととも  
に考えていただくかなければなりま  
せん。今後、弱い財政力のもとで  
早急に都市施設を整備しなければ

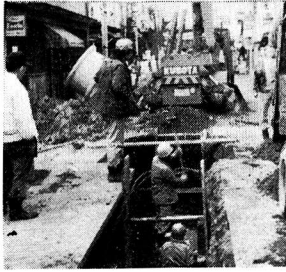
- ・市勢映画製作に 四百万円
- ・市勢要覧印刷に 一百二十万円
- 市民会館 教育施設の整備に第  
四、第六小学校の防  
校施設の改良工事をすすめるほか  
補助教材費の市費負担を行います  
・第四小、第六小増築工事 三億四千二百十万円
- ・小、中学校補助教材費市負担 五百九十五万円
- ▼スポーツ文化の振興に、(仮称)  
市民会館と学習等共用施設、市民  
プールの改良工事、図書館の図書  
整備を図ります。また、多摩河原  
地区に屋外運動場を建設します。  
・社会教育関係団体補助金 二百三十万円
- ・図書購入代 六百万円
- ・仮称市民会館新築工事に 六億六千八百七十六万円
- ・学習等共用施設新築工事 九千八百六十四万円
- ・屋外運動場建設用地費 七千四百四十二万円
- ・市営水泳場改良工事 二百九十二万円
- ・市営工業の発展のため  
貸付金の  
枠を拡大  
に中小企業貸付金の  
枠を拡大し、利用の  
便を図ります。
- ▼また、人気のある家庭菜園を、  
今年度も一カ所増設する予定です  
・中小企業振興資金預託金 二百百万円
- ・七夕まつりに 六百万円

## 【市役所内部の基本姿勢】

地方自治体の財政危機を招い  
た根本原因は行政需要の増大を  
もたらした都市問題、現行の財  
源配分制度、国の委任事務の配  
分問題、超過負担や補助金制度  
におけるさまざまな制約等が複

### ……人件費について

することは、考え直さなければな  
りません。



公共下水道も本格的

# と福祉 よりよい 多くの負担

＝ 基地から市民を守る ＝

難にからみ合っているためで、人件費のみによって財政危機を招いたわけではありません。

しかし、最少の経費で最大の市民福祉をもたらすのが市政運営の基本原則であり、内部組織の合理化と適正な配置により弾力的な組織運営をはかる一方、職員採用も人件費が増大しないよう注意しながら、状況に応じた採用方法を取りたいと考えます。さらに、研修等による職員の資質の向上にため、市民の期待にそえる高水準の行政運営を推進していく考えです。

## 当面する

### 重要課題

#### 【横田基地問題】

さまざまな弊害をもたらす基地は、存在しないことが望ましいのですが、日米安全保障条約、国際情勢、あるいは横田基地の規模などを考えますと、基地撤去を叫んでみても、現在では不可能なことです。当面は、国の方策に従うべきと考えます。

しかし、我国全体のために福生市が弊害をこうむる以上、その代償について当然、国は全面的に責任と義務を果すべきです。

したがって、国に対し、今後市民福祉向上のため、強力な財政

上の負担を要求し続けていきます。このことが、財政基盤の弱い福生市で、最も市民福祉に直結するものと考えます。

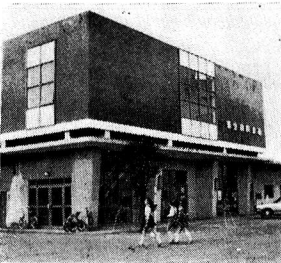
#### 【基本構想】

福生市の将来のあり方を決める基本構想は、策定の前提として都市の役割が問題となります。最終的には、「都市とは人づくりの場であり、よい市民をつくること」といえます。

このため、道路、下水道をはじめ都市基盤施設や健康、教育問題、商業等の産業経済活動などを中心に、広く市民の意見を求め策定をすすめていく考えです。

#### 【市民会館の建設】

今年度から来年度にかけ、公民



市民会館を建て替え

館を含む市民会館の建設にとりくみます。

福生市の今後の行政のあり方は都市基盤整備にとどまらず、市民の生涯教育を考える行政への大きな転換期にあります。

市民が、いつでも集い、交流を深めながら、学び、芸術文化に接し、高潔な品性を作りあげる場として市民会館は都市づくりの中心になる施設です。

#### 【学習等共用施設】

加美地区に建設する学習等共用施設は、単に児童保育所、あるいは町会の集会場というだけでなく、広く地域のこどもから婦人、老人まで、みなさんの身近なレクリエーション、学習、休養、研修の場となるものです。

この建設計画については、市役所内部でも研究グループを作って検討した結果、市の中心的施設である福祉会館、市民体育館、今後建設される市民会館、公民館、中央図書館等の機能を補う建物で、将来は中央の施設と一体となって地域の文化活動の中心にしようとするものです。

#### 【市営住宅の建て替え】

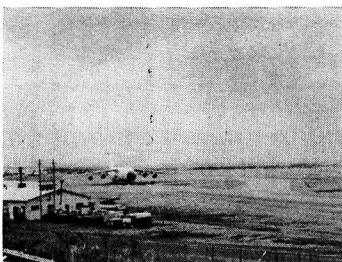
市営住宅の建て替えについては市議会内でも、建て替えるべきとの判断がされておりますが、広く

ご理解をいただくため、改めて申しあげます。

市営住宅は、すでに二十年を経過したものもあり、今後、老朽化がすすみ、このままの状態を続けるか、また建て替えに踏み切るか、いずれかを選ばなければならぬところに来ております。

しかし、面積の狭い福生市では公共用地を取得することは大変困難なことで、現在の住宅を中層化して効率的な土地利用を図り、住宅整備を図るとともに、広場や緑の空地を確保し、より良い環境を作っていくことが、最も適切な方法と考え、建て替え計画に踏みきるものです。

長い間住んでこられた方には、ご迷惑をおかけしますが、空家抽選の折の高い競争率を考えますとより多くの市民の方にご利用いただくためご協力をお願いします。



基地の弊害の代償を要求

# 特別弔慰金

## まだ請求していない方は お早めに

〓五月二十八日までです〓

弔慰金の支給を受ける権利のある戦没者などの遺族が、公務扶助料、遺族年金などを受ける方がいない場合には特別弔慰金が支給されます。

この特別弔慰金の支給要件は、昭和四十七年四月一日までに弔慰金の支給を受ける権利のある遺族で、つぎのいずれかに該当し、遺族の中に公務扶助料、遺族年金などを受ける方がいない場合です。

一、戦傷病者戦没者遺族等援護法により、弔慰金を受けた方  
二、弔慰金を受けた遺族が死亡したり、国籍を失ったりした場合、戦没者の子がいるときはその子、子がいないときは戦没者の父母、祖父母、孫、兄弟姉妹

支給額は、戦没者一人につき三万円です。  
〓注意 特別弔慰金は、権利の発生日から三年間請求しないと時効になります。

したがって、昭和五十年五月二十八日で効力がなくなり、特別弔慰金ももらえなくなりますので、まだ請求していない方は至急手続きをとるようにしてく

ださい。

お問い合わせは、市福祉事務所 福祉係。

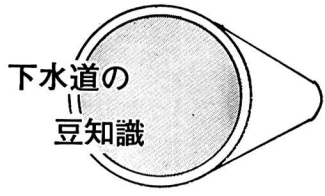
電話 1-51-1 内線342

## ご利用ください

〓生活資金貸付制度〓

市の公益質屋を四月一日で廃止しましたが、急な出費などで、ほかから必要な資金を借りられない

## ⑬ 下水道の意義



下水道は都市の文化水準を表わすバロメーターといわれていますが、日本では他の公共施設にくらべ大きく取り残されています。近年、工業の急激な発展と人口の都市集中に伴い下水道処理の立ち遅れが、川や海などの水質汚濁の原因となり大きな社会問題となつてきています。このような状態を一日も早く解決し、水と緑の美しいまちを作るために、市では四十八年度から六十年度までに、下水道管一〇〇パーセント埋設をめざして工事を進めております。

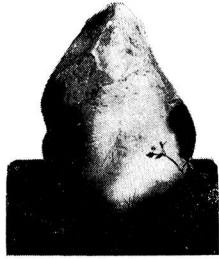
## 守り続けた

### 江戸時代の道標

「右 江戸 左 きよ行道」

多摩川の右に刻まれた江戸時代末期の道標が、牛浜の「みたけさま」にひっそりと立っている。江戸は、いまの東京、きよ江は清瀬市にあたる。この道標は、終戦までは福祉会館のすぐ下にあつたが、戦後の混乱で動かされたしまった。しかし、この貴重な道標を守ろうと、一時的に個人の家で置き、その後、牛浜のみたけさまに安置して守ってきました。

当時の事情を知っている地元の方々は、「現在の福祉会館入口あたりの坂の所はY字路になつていて、そこにこの道標が立っていました。当時と同じ場所に立つていないのが残念です」と言う。



## 弓道連盟から

### 十九人が昇段・級

昨年行われた弓道昇段審査で、市の弓道連盟から、井上裕之さん(牛浜八五)と上田安弘さん(都立多摩工業高校)が二段に、また池田浩三さん(熊川一〇二四)が三段に昇段しました。

このほか、一級に六人、初段に十人が合格。市の弓道連盟は、荒井平吉さんが指導を担当。現在の会員は八十数人。会員のみなさんは、一生懸命、練習に励んでいます。

まちの話題・まちの話題・まちの話題・まちの話題・まちの話題・まちの話題

# 消費者コーナー



## 卵の知識

▽上手な買い方

つぎのような卵が新しく出てよい卵といえます。

- ・カラがザラザラしているもの
- ・カラに「シミ」のついでいないもの
- ・透かしてみても、明るいのもの

ありがとう



ございました

ご寄付 (50年3月)

☆土地 (大字熊川字武蔵野一、一〇番一) 面積四五・四四㎡を道路用地として  
秋川市草花三、二七九

竹内倍蔵氏

☆土地 (大字熊川字武蔵野一、一〇番九の内、面積〇・八七㎡)を道路用地として

熊川一、一〇

森 脩一氏

☆土地 (大字熊川字武蔵野一、一〇番一四の内、面積一・六五)を道路用地として

・割ったとき、卵黄が盛りあがっているもの

▽卵の大きさ

パックの色で、下のように分けられています。

### 一口メモ

・卵も呼吸しているので、気室を上にして (S.C.S.C.S.C) 保存する。

・常温にもどしてからゆでると割れにくい。

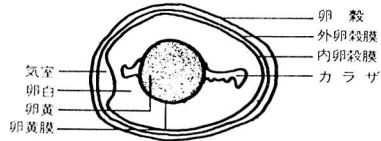
・酸性 (卵黄) ・アルカリ性 (卵白) が同時にとれるバランスのよい食品です。

※ 経済課消費生活係では、毎日の消費生活上の苦情や相談を受け付けていますので、お気軽に

ご利用ください。

☎51-1511 内線292

赤 (ラヘル)	橙	緑	青	紫
L.L	L	M	M.S	S
68~74g	62~68g 未満	56~62g 未満	50~56g 未満	44~50g 未満



㎡を道路用地として

熊川一、一〇〇〜一〇一

佐々木太平氏

☆土地 (大字熊川字武蔵野一、一〇番一の内、面積〇・八四㎡)を道路用地として

熊川一、一〇〇〜一〇一

稲生一男氏

☆土地 (大字熊川字武蔵野一、一〇番四の内、面積〇・九〇㎡)を道路用地として

福生二、三四三〜五

岡田晴雄氏

☆土地 (大字熊川字武蔵野一、一〇番七の内、面積〇・九五㎡)を道路用地として

福生二、三四三〜五

岡田晴雄氏

熊川一、一〇〇〜七

浜田 敏氏

☆土地 (大字熊川字武蔵野一、六八一番五の内、面積一四・八八㎡)を道路用地として

熊川六八

石川 茂氏

☆土地 (大字熊川字武蔵野一、六八二番二の内、同四、面積総計四・一九七㎡)を道路用地として

熊川五三

天野 勇氏

☆運動筆算用具 (一三台) を市立第五小学校各教室備品として

(有) いずみ堂

代表取締役 田村 昇氏

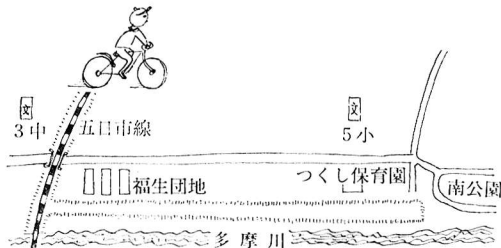
## 市民ガイド・市民ガイド・市民ガイド・市民ガイド・市民ガイド・市民ガイド

### 新しく自転車道完成

新しい自転車道が完成しました。

市では、昭和53年までに、羽村町境から朝高市境までの間、延長4,000メートルの自転車道計画があり、昨年、柳山公園入口から市営プールにかけての間が開通していました。

今回完成した区間は、国鉄五日市線から南公園手前までの多摩川堤で自転車道の幅員2.5メートル、延長861メートルです。春風をきって、サイクリングをお楽しみください。

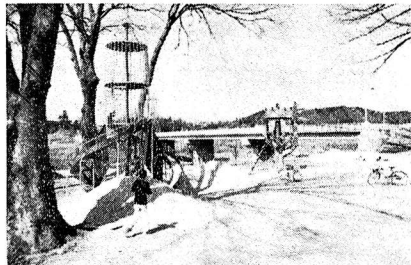


### ロケットタワーもあります

＝柳山公園を整備＝

多摩河原区画整理事業の一つとして、950万円をかけて柳山公園の拡張整備を行いました。

拡張された公園内には、ロケットタワー、丸太小屋と鋼渡り、コンクリート製の動物遊具などが置かれています。ご利用ください。なお、今回の工事で、柳山公園の面積は、1,347平方メートル増えて、17,547平方メートルになりました。



公園は市民の広場、大切に使いましょう。

# ひろば



## 初めてのスキー

福生九二八一六  
吉野 章 子

朝、八時半ごろ目がさめた。外を見ると一面真白だ。その中をすべると思うと背すじがぞくぞくするような感じだった。

初めてスキーを身につけた。見た感じでは、かっこいいと思っていたが、はいてみると足が重くて自由に動けなかった。直滑行とボーゲンを練習したが、ころぶばかりで、まるでころび方の練習でもしているようだった。



3月26日から行われたこどもスキー教室

ですべった。スピードがでると、つめたい風にあたって、いい気持ちだ。まるでジェットコースターにのっているようだ。

百五十メートルをいっきにすべれるようになったこと。みんなのでついたおもちの味。福生全域の小學生と団体生活ができたこと。みんな楽しくてよかった。

この三日間は、私の小学校生活最後の思い出として、いつまでも心に残ることだろう。

## クリスチャニアができた

熊川住宅二二三四  
高岩 寛

いままでに行っていたスキーの中で一ばん福生市のスキーが、おもしろかった。それは、もちつきやお楽しみ会をやったからです。

すべっていて、おもしろかったのは、ぼくたちのとまった所の下にあるリフトでした。でこぼこがいっぱいあるゲレンデです。

はじめての人も、三日間で上から下まで、すべれるようになりました。そのすべりかたは、足をひらいてまがるのです。はじめてでも、たった三日間でブルーケホーゲンがすべれるようになっていました。ぼくは、クリスチャニアができるようになった。また来年も参加したい。

## 募集します

### 緑化運動標語

緑(樹木)の保護と回復を呼びかけることをテーマにした未発表の標語。

応募方法 官製ハガキに「緑化運動標語」と書き、一枚につき二句まで記載し、応募者の住所、氏名、年齢、職業(※学生は学校名、学年を記入)を書いて郵送応募資格 市内にお住いの方、勤務先のある方ならどなたでも  
賞 典 一席一点六千円、二席一点四千元、三席一点二千元相当の品物。

応募先・期限 五月十日(土)までに福生市本町五番地 福生市役所経済課農務係へ  
入選発表 六月の広報に発表  
※ 応募作品の著作権はすべて経済課農務係に帰属します。作品は、お返ししません。

### 胃ガン検診

検診日 五月六日(火)・十九日(月)  
時間 午前九時～午前十一時  
会場 市役所前庭  
定員 先着四十五人  
申込先・期限 四月二十一日(月)から直接、環境保全課窓口にお

いでください。受診券と資料をお渡しします。  
※ 二十人以上の方がまとまる場合は、団体に申し込むことができます。

なお、申し込みが多い場合は、六月、七月にも予定していますのでご利用ください。

### 民俗調査員

市では、四十九年から市内の民俗調査を行っています。市民のみなさんから調査員を募集します。  
民俗調査に関心を持っている方は応募してください。  
募集期限 四月二十一日(月)から五月十日(土)まで  
申込先 市教育委員会社会教育係  
☎5215411173

### 老人クラブ会員

現在、二十のクラブが健康の増進や教養の向上などに活躍しています。会員の平均年齢は六十歳以上です。クラブは、政治や宗教には関係なく、会費等で民主的に行われています。  
申し込みは、各地区クラブに直接どうぞ。各地区クラブの連絡先は、市福祉事務所福祉係(☎5115111内線34223)へ、お問い合わせください。

### 青年学級英会話教室

▽須藤教室(末経験・初心者)  
講師 須藤美智子氏  
▽並木教室(経験を含む初心者)  
講師 並木照男氏  
期間 五月四日から毎週日曜日(午後七時～九時)  
会場 福祉会館三階

申込先 四月二十一日(月)から市民体育館内教育委員会社会教育係(☎52154111)へ。各教室先着二十五人。高校生以上なら、どなたでも参加できます。

## S・E・E メンバー

英会話を身につけるため、自主グループSTUDY ENGLISH EXTRAが自主活動を始めました。現在会員は十五人。  
募集人員 十人程度(年齢制限なし)  
活動日 毎週日曜日と水曜日  
午後七時～九時  
会場 福祉会館三階第一会議室  
会費 一か月千円(入会金五百円)  
申込先 随時、市教育委員会社会教育係(☎52154111)へ。または直接会場へ。



# 国民年金給付シリーズ



## 免除制度を

### ご存知ですか

国民年金に加入している方で、つぎのような事情のある方は、国民年金のかけ金が免除になる事もあります。

- 一、事情があつてかけ金が納められないとき
- 二、生活扶助以外の扶助(教育、住宅、医療など)を受けているとき
- 三、障害者、またはか届で住民税が非課税のとき
- 四、国民年金の障害年金、障害福祉年金、母子福祉年金を受けているとき

## 中学生の 進路状況



3月19日・20日にかけて行われた市内の中学校卒業式では、先生や保護者の方に見送られて、1・2・3中合わせて、464人の生徒が巣立ちました。

主な進路はつぎのとおりです。

進学 男-226人 女-195人  
就職・自家 男-12人 女-7人  
定時制 男-3人 女-8人  
各種学校 男-4人 女-3人  
その他 男-4人 女-2人

## 届きましたか

昭和五十年度の納入通知書はとどきましたか。

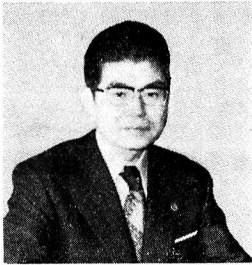
※ 昭和四十九年度の納入通知書は、四月以降は使えませんが、納め忘れのある方は、今月中に納めるようにしてください。

## 人権擁護委員に 堀内俊一氏

不当な迫害などで人権をおかされて困っているなど、人権問題に關する相談を担当していた人権擁護委員の森田潤三氏が任期満了となり、新たに、堀内俊一氏(熊川一四一四 弁護士 51-2526)が、三月十五日付で法務大臣から、人権擁護委員に任命されました。

今後三年間、田中政一、榎本令秀両委員とともに、毎月第一水曜日の人権身の上相談を担当していただきます。

森田氏におかれましては、昭和四十七年一月から委員をつとめられ、三年間積極的に活動していただきました。長い間ご苦労様でした。



## 自然と地名を追って ⑮

### 福生市文化財調査会

森田潤三氏

## 福生の縄文人と

### アイヌ人

地名の発生には、地形説、生物説、伝説、アイヌ語説などいろいろあり、多くは昔の記録等の歴史的事実の上に立っています。

前号で私は、福生の地名の音源について、縄文人がアイヌ系人ならと仮定して述べ、「ふっさ」の音源をアイヌ語や南方語で解きました。

しかし、このことによつて、ただちに福生の縄文人がアイヌ人とは断言できません。地名の発生がアイヌ語とするにはいくつかの問題を含んでいるためです。

地名の発生がアイヌ語に基づくのは、東北地方、それも北部にその例が多く、南部では福島県が限界地点ともいわれます。従つて、関東地方の福生で、アイヌ語説を立証するには相当の裏付けが必要となります。しかも、アイヌの生息を物語るような人骨などの発掘もなく、その証明は困難です。

アイヌについて、学者の説はいろいろで一定していません。主なものを私見を混じえて考えてみます。

(一) 縄文人とアイヌ人とは同一ではないようです。例えば、アイヌ系と見られた平泉中尊寺の藤原清衡等四体のミイラは、指紋(示教)の研究の結果、日本人の形質であるとの論証を得ています。

(二) アイヌは、サケ、マス民族ともいわれ、水辺に住みつき、地名を「水」から取る傾向が多かったようです。

(三) アイヌ人の土器は、縄文晩期に北海道で出土していますが、あまり用いられなかったとされます。

(四) アイヌと日本人とは別の民族で、アイヌは南鮮を根拠としていた民族だとする説もあります。

(五) 日本文化(言語)には、アルタイ等の北方語系は、樺太、北海道、本州と、朝鮮、本州の二つ、オーストラリア、ニューギニアの南方語系は沖繩諸島、本州、太平洋洋諸島から、あるいは東シナ海諸島から本州への三つの経路があります。

日本文化とアイヌ語とは、約七千年〜一万年前に分離し、アイヌ語が本州へ入ってきたのは紀元前八百年ごろといわれます。

また、日本語は、弥生時代に大転換をして、奈良時代(紀元七一〇年)に成立したともいわれます。



## 水道課が

### 水道事務所に

6月1日から

第3浄水場に移転

市の水道事業が二月一日から東京都の水道事業に統合されたことに伴って、いままでの水道課を、六月一日から、福生市水道事務所に変更して、現在の第3浄水場(福生市武蔵野台二丁目三十二番地 電話51-2911)に移転します。

※ 水道料金の納入は、市役所一階の会計課窓口で、また、使用者

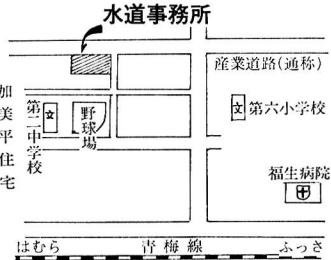
## ご協力ください

市内のすべての事業所の種類、従業員数などを調べる大規模な調査で、国や市の行政や経済施策の基礎資料となります。

調査時期 昭和五十年五月十五日から(今回は、十月一日から国勢調査実施のために、五月十五日現在で調査します)

調査員 市職員(東京都知事任命の調査員証を携帯)の調査方法 各事業所に調査員がうかがって、聞きとり調査を行います。

変更届等の簡単な事務は市民課窓口でも受け付けます。



## 戸籍に関する届出をする方にお願ひ

今年度は、国勢調査が実施されるため、四月から、翌年の昭和五一年三月までの一年間に発生した死亡、死産、出生、婚姻、離婚等で戸籍の届出をするときに職業(死亡届については産業の調査も)の調査を行うことになっていきます。

例示表は、市民課窓口になえてありますので、参考にご記入ください。こととは、市民課の窓口でおたずねください。

## ごみ・し尿処理

### 手数料が変わりました

「福生市廃棄物の処理及び清掃に関する条例」が、三月の定例議会で改正され、ごみ・し尿処理手数料は四月一日からつぎのようになります。

くわしいことの、お問い合わせは、環境保全課環境衛生係(電話1-1511内線23374)へ。

ごみ	事業所	
	一般世帯	無料
み	1か月平均150kgをこえる排出量が1kgにつき7円	事業活動に伴う排出量が1kgにつき7円
し尿	事業所	
	一般世帯	無料
尿	1樽(36ℓ) 110円	事業活動及び不特定多数のものが使用する便所1樽(36ℓ) 110円

▶犬・ねこ等の死体処理手数料は一体につき 300円

## 犬の登録と

### 狂犬病予防注射

生後九十日を過ぎた犬は、必ず登録と注射をしてください。

日時・会場

- ・五月一日(木) 熊川神社(午前九時三十分～十時四十分)
- ・熊川中央会館(午前十一時～正午)
- ・市民会館前公園(午後一時三十分～三時)
- ・五月二日(金) 市役所前庭(午前十時～十一時三十分)
- ・第六小学校横公園(午後一時～二時)
- ・第四小学校横(午後二時二十分～三時十分)

料 金 登録・注射・注射済票手数料の千円が必要です。

注意 犬は清潔にし、大人の方が連れて来てください。また当日、犬に異常のある場合は申し出て下さい。

もえるゴミの収集を、四月二十九日、五月三・四日は休みます。  
なお五月五日は収集します。  
もえないゴミの収集は平常どおり行います。