

ふっふ 広報

1月 '75

No. 154



初荷だよ！

「さあ、このレンソウいくら？」
せりの声が場内に流れ、
いきのいい声が飛びかう。
ホウレン草、大根、にんじん、
リンゴ、ミカン、バナナ、
山と積まれた野菜やくだもの
山が一つ一つくずれ
せりは続く。
正月の市場は、初荷さばきに
活気があふれ、
この活気が、そのまま
店頭にならべられる。
ところで、お宅に届けられた
初荷は？

明けまして おめでとうございます

題字は市長自筆

声・声・声・・・

「一年の計は元旦にあり」と言いますが、年が変って今年は、こんなことをやってみたい、こんな年であってみたい、あるいは市に要望することなど、まち中で市民の方々の率直な意見をうかがってみました。

石川長次郎さん(無職)
八十六歳になりました。今年に期待し去年よりいい年になってもらいたい。市に要望し年を取っていて、欲はいわれないが、もう少し老人の面倒も見してほしいね。

渡辺則子さん(主婦)

市に要望し零歳児保育所や公立幼稚園が欲しい。公園の面積の多い事も大切だが、昔のような自然を残した公園がほしい。人工的に整備した公園だけでなく、今年抱負し時間的な余裕が取れそうなので興味だけでなく、社会的な事も心がけてみたい。

野島政一さん(農業)

今の感想し四十年前の福生が、よくここまでできたと思う。市に要望し緑は、市の宝。農家も市政にこたえ、協力したい。宅地化の中に調和した農業経営をしたい。

伊東 博さん(福生団地)

福生の印象し福生に来て九か月。発展しているところ、遅れているところの二面がある。今年し子供の手一杯になりそう。

倉沢千代子さん(主婦)

今年の抱負し子供の人形劇だけでなく、おとなの方、お年寄りの方にも見てもらえる人形劇にとりくみたい。例えば狂言などを。市に要望し小さな人形劇団ですが、市のバックアップをお願いし、公演の機会をつくらせてもらいたい。

指田政俊さん・秋葉久夫さん(福生消防署員)

市民に要望し火事の恐ろしさを認識し、火災予防に万全を期してほしい。抱負し物事に積極的に取り組みたい。特別機動救助の仕事に命をかけてがんばる。

桜井角次郎さん(福生駅長)

今年の抱負し都内から来られる人が、福生のまちな立派さに驚かれる。今後も、みなさんともにもてる力を出しあい、福生のためにつくしたい。

森田益代さん(無職)

今年の抱負しみなさんが健康で手をつなぎ、明るい社会をつくらせて行きたい。孫も元気でやつてくれたら、それで結構。



中野末夫さん(商店主)

今年の抱負し不況下の物価高は、先々より、まず、今を一生懸命がんばるだけ。

松永研くん(小学生)

今年は、六年生になる年。勉強をもっとしっかりやらなくちゃ。そして、スポーツ万能になりたい。

竹井紀之さん(商店主)

市に要望し道路整備をなんとかしてもらいたい。日曜日は、混雑ですごい。運転手も車をとばすし。今年への期待しもうすこし景気がよくなつてもらいたいよ。抱負しお客さんに喜んでもらえるような商売をしなくちゃあ。

笹本多喜雄さん(商店主)

今年の見込みし物価も落ちついて少しはよくなると思う。資金や立地条件など、商売は難しいね。市に要望し職員のみなさんが、市民の先頭に立って、職責を完遂してもらいたい。

渡辺優子さん(主婦)

今年に期待しとにかく物価を下げてもらいたい。市に要望し人口の増加につれ、交通事故も増えている。交通安全対策に力を入れて欲しい。



チビッコが語る

ぼくらのまちふっさ

= 新春座談会 =



週休二日は

きらい

司会 おめでとうございます。
生徒 おめでとうございます。
市長 きょうは市役所までお出で
いただいてありがとうございます

今年は、福生市が市制をしてから五年になり
ます。
そこで、四月には中学に進学する市内の小学生七
人にお出でいただき、小学生の目でみた福生のこと
などを語り合っていました。



市長 私は、いまの第二小学校
に通った
んです。
守屋君の
先輩とい
うことに
なります

か。
司会 みなさんは学校が週休二日
になったら良いと思いますか？
守屋 二日休みになったらいいけど、そうならないんじゃないかな
高崎 私は、一日でいいな。二日
休みになると、三日休みたくなっ
ちゃうから。
中西 親友がいるから私はなるべ
く学校へ行きたい。
馬場 私もお友達みんなと遊びた
いから、休みは一日でいいわ。
市長 女の子は、一日でいいとい
うお話しですね。
福永 二日休みにするなら、いま
六年生になると六時間も授業があ
って、放課後、遊ぶ時間が少ない
から、午前中で授業が終わるよう
にしてほしいな。休みは一日でい

いから。
森田 ぼくは、時と場合によって
休みたい時と休みたくない時があ
るんだな。自分の意見で自由に休
んであげたいな。
鹿又 週休二日がいいな。
市長 学校が二日も休みになると
勉強が遅れて心配だという人はお
りますか

高崎 勉強は遅れたくないわ。
司会 いま、月曜日は、友達にあ
えるからうれいですが？
高崎 日曜日の夜は、すっきり疲
れた。あしたは勉強だと思ってい
るよ。土曜日が一番いい。
司会 学校の先生が、週休二日に
してほしいといわれたら？
高崎 オーケーできないな。

友達

たくさんほしい

司会 市内には、小学校が七つあ
りますが、学校の数は多い方がよ
いと思いませんか？
守屋 少ない方がいいな、これ以上
学校が増えたら、友達が増えな
れなったりするから。
馬場 私もいまのままでもいいです
学校には、生徒が大勢いた方がい
い。
森田 ある程度は生徒がいなくて
ね。ぼくの学校は、あまり大き
くなくていいな。
守屋 生徒は、大勢の方がいい
よ。



市長 私
たちの考
えは、学校はたくさん作って、少
ない生徒で先生が教えるように
した方がいいと思っているんで
す。大勢の生徒では先生の注意も
十分でなくなりまし、みなさん
も、先生とお話する機会が少な
くなりますから。
もちろん、みなさんのお話しのよ
うに、生徒数が多いことの長所も
ありますが、どちらかという一
クラスの生徒は少ない方が、長所
がより大きいと思っています。

中西 学校の数は、これでいいで
すが、クラスは、一学年五つぐら
いあった方がいいです。
馬場 私の学校は、六年生は四
組で、一
クラス三
十六人で
す。

隣り近所と

仲良し

司会 近頃は、隣りの人のことは
知らないという傾向があるそうで
すが、みなさんはどう思います
か？
森田 ぼくの母なんか、上の階の
人などとうまくやっていると
けど。
高崎 うち、古くから福生にい
るから、うちのまわりは全部知っ



ていて、知らないことないみた
い。
中西 うちの母なんかも、わりと
近所とお
つきあい
があるみ
たいです
が、近所
とのおつ

きあいは、あった方がいいと思
います。
司会 市民同志が仲良くする方法
ってあるんでしょうか？

守屋 会議なんかを開いて、いろ
んな人と話しあったらいいんじや
ないかな。そしたら、友達づきあ
いができるようになると思う。

福永 今日は、各学校の人が集ま
って話し合いができたけど、これ
からは、その他にスポーツなどを
通じて他の学校の人達と交流した
いです。それも方法じゃないか
な。

高崎 私もそういうことをやって
みたいな。
司会 市役所の仕事をわかっても
らうために話し合いがあった方が
よいですか。

出席者

(敬称略)

- 鹿又 岳文 (二小)
- 守屋 精太 (二小)
- 馬場 昭江 (三小)
- 高崎 雅子 (四小)
- 森田 伸 (五小)
- 中西 克江 (六小)

福永 博行 (七小)

市長 石川 常太郎

司会 庶務課長

生子 国利

中西 やっぱりあった方がいい。
福永 市長さんの考えがわかるか
ら今日は会えてよかったと思う。
市長 市役所の仕事は、市民の皆
さんのためにするわけですから、
市民の皆さんが考えていること、
市役所で考えていることを、おた
がいに知り合わないといけません
ね。

何も置かない

広場がいい

司会 みなさんが、施設のこと
で感じていることは何ですか？

守屋 市営プールは、いもを洗
うみたいに混んでいて泳げない。
から、ぼくはよそのプールに
行くこともあるん



です。
中西 夢なんだけど、一年中泳げ
るプールがあったらと思う。
馬場 新しい公園が作られていま

すが、遊び道具など何も置かない
広い場所がほしい。
福永 近くに公園はあるけど、狭
くて、いろいろな遊びができない
んです。サッカーや野球などがで
きる広いグラウンドがほしいな。
守屋 遊び道具が、公園の真中に
置いてないのがほしいな。
馬場 公園には、ボールなどが置
いてあって貸し出しをしてくれる
といいな。

福永 プラネタリウムが見られ
たり、音楽や演劇などの見られる
場所があった方がいい。
市長 音楽や演劇などをごらんい
ただけるような市民会館を考えて
いるんです。

守屋 多摩川に釣りに行くんです
が。自転車などを置いておける場
所を作ってほしい。
鹿又 施設が、多摩川近くに集
まっています。

司会 鹿又君のお家は、福生病院
の付近ですね。
馬場 前は、多摩川の近くに田ん
ぼがあったでしょう。五月頃には
レンゲが咲いて、よつみに行っ
たんです。なくなっちゃってつ
まらなくなりました。カエルなど
の小さな生物も見られなくなっ
たりして、できたら、生き物のいる



まっています。
司会 減った方がいいという理由
はなんですか？

馬場 減った方がいいという理由
はなんですか？

森田 今ぐらいいいんじゃない
かな。

司会 減った方がいいという理由
はなんですか？

守屋 ごちゃごちゃしないし、気
をつかわないですむから。

司会 減った方がいいという理由
はなんですか？

場所があるといいと思う。
森田 ぼくは、熊川団地にいるけ
ど、福生
の方に
出てくる
のが不便
だから、市
内をぐる
ぐるまわるバスがあってもいいん
じゃないかな。



司会 市の人口は、昨年十二月で
四万五千三百五人でしたが、人口
についてはどう思いますか。
高崎 私は増えるのはきらいで
す。まちが、ごちゃごちゃしてき
たなくなり
るから。
それより
遊び場な
どを作っ
た方がいい
と思う。

中西 馬場 やっぱり増えない方
がいいですね。
福永 鹿又・守屋 少し減った方
がいいと思う。

森田 今ぐらいいいんじゃない
かな。

司会 減った方がいいという理由
はなんですか？

守屋 ごちゃごちゃしないし、気
をつかわないですむから。

司会 減った方がいいという理由
はなんですか？

守屋 ごちゃごちゃしないし、気
をつかわないですむから。

司会 減った方がいいという理由
はなんですか？

守屋 ごちゃごちゃしないし、気
をつかわないですむから。

司会 減った方がいいという理由
はなんですか？

守屋 ごちゃごちゃしないし、気
をつかわないですむから。

司会 減った方がいいという理由
はなんですか？

守屋 ごちゃごちゃしないし、気
をつかわないですむから。

司会 減った方がいいという理由
はなんですか？

守屋 ごちゃごちゃしないし、気
をつかわないですむから。

鹿又 家がつくられると遊び場が
少なくなるし、自然も少なくなる。
福永 人口が増えたら、車も増え
て、それだけうるさくなる。
市長 市では、将来の人口の予測
をしています。昭和六十五年頃
には、六万四千人ぐらいになる見
込みです。
司会 環境が悪くなるというみな
さんのお話ですが、市内の緑は
どうでしょう。
福永 以前は、七小のあたりは
緑がたく
さんあつ
たみたい
だけど、
今は減っ
てきてい
る。



馬場 私の家のまわりは家ばかり
り。学校の近くに林があるけど、
減り方が早いみたい。
高崎 うちのまわりは、緑が一杯
です。ただ、建て売りの家ができて
きている。

中西 家のまわりに林があるけど、
建て売りの家ができてきたりして、
緑が減ってきているみたい。
市長 増やすように努力しなければ
いけないね。

司会 減った方がいいという理由
はなんですか？

守屋 ごちゃごちゃしないし、気
をつかわないですむから。

司会 減った方がいいという理由
はなんですか？

守屋 ごちゃごちゃしないし、気
をつかわないですむから。

司会 減った方がいいという理由
はなんですか？

守屋 ごちゃごちゃしないし、気
をつかわないですむから。

司会 減った方がいいという理由
はなんですか？

守屋 ごちゃごちゃしないし、気
をつかわないですむから。

司会 減った方がいいという理由
はなんですか？

守屋 ごちゃごちゃしないし、気
をつかわないですむから。

国民年金給付シリーズ

⑦か婦年金

老齢年金を受ける資格のある夫が、年金を受けずに亡くなった場合、十年以上の婚姻関係があつて、亡くなった夫に扶養されて六十五歳未満の妻に、六十歳から六十五歳まで支給されます。

ただし、夫が障害年金または老齢年金(繰り上げ支給)を受けている時はのぞかれます。

問い 夫に先立たれて一人になりました。私たち夫婦は国民年金に加入しておりますが、か婦年金はどのような時に受けられるのでしょうか。

ひとり息子は、今年大学に入学しました。

答え 亡くなったご主人が老齢年金を受ける資格期間をみたしているときは、ご主人の受ける年金の半分が、か婦年金として六十歳から六十五歳まで支給されます。

六十五歳になると権利を失いますが、あなたも国民年金に加入していただければ、六十五歳からは、ご自分の年金が受けられる

こととなります。

なお、か婦年金を受けられるときは、同時に死亡一時金を受ける権利も生まれますが、どちらか有利な方一つ選ぶこととなります。

くわしいことは、市民課年金係(☎51-1511内線335)へ

老人医療制度

六十五歳以上の方を対象として医療保険の自己負担分を、公費で負担するという老人医療制度です。この制度は、国と都の二本立てになっており、国民健康保険に加入されている方、または被用者保険の被扶養者となつては、医療機関で診療等を受けた場合に老人医療証を提示すれば、その窓口で支払う自己負担分を、国、都および市がかわつて支払うという制度です。

ただし、被用者保険の被保険者本人は、十割の保険給付を受ける

ご存知ですか

今なら納められます

国民年金のかけ金で、古い納め忘れの分は、今年の十二月までに納めませんと、将来年金が受けられなくなる場合もあります。いままでの納付状況をたしかめて、納め忘れの分は今から分割で納めておきましょう。

納付状況を知りたい方は、国民年金手帳の記号と番号をお申し出ください。

ため、この制度の対象からは除かれます。また、対象者本人に対して所得制限があります。

入浴券制度

市内にお住まいの六十五歳以上の老人の方で、ご家庭に入浴施設のない方に、公衆浴場で使う入浴券を支給いたします。該当される方は、印鑑をお持ちになって福祉事務所へおいでください。(生活保護世帯にも支給されます)

※老人医療制度と入浴券制度の両方福祉係へ。☎51-1511内線3427343

老人パス

民営バス無料乗車券

都内にお住まいの七十歳以上の方に民営バスの無料乗車券を差しあげます。

利用できるバスは、都内を走る東急、京王帝都、関東、西武、国際興業、小田急、京浜、京成、東武、立川、西東京、神奈川中央バス十二社と東京都のバスと都営地下鉄です。

手続きは、市役所福祉事務所保護係へ、印鑑と福生市に住んでいることを証明するもの(たとえば老人医療証、福寿手帳など)を持参してください。

ご注意 無料バスは、他人へ貸すことはできません。

ご注意



貯金通帳の盗難

郵便貯金通帳や定額貯金証書が盗まれて、知らないうちに貯金が払いもどされていたという事件が

昨年四月〜九月までに都内だけでも三百二十五件、被害金額は三千三百八十二万余円にもなっています。

そこで、盗難防止のために、つぎのことに注意しましょう。

▽印鑑と通帳(証書)は別に保管 印鑑と通帳と一緒に盗まれたものが全体の八〇パーセント。通帳番号などは家計簿に控え必ず別々に保管しましょう。番号などを控えておけば、届け出が早くできます。

▽盗難にあつたら、すぐ届け出を 犯人は、すぐその足で郵便局へ行き貯金を払いもどしています。盗難にあつたら、少しでも早く届けましょう。郵便局で払いもどしに来た者を見ると見破つた例もたくさんあります。

▽心にも備えを 通帳の盗難は、「預金者の自宅」が圧倒的に多く(八一パーセント) つぎは勤務先(六パーセント)となっています。

また、犯人は預金者の友人(三二パーセント)、親族(一八パーセント)、同じアパートなどの近隣者(三パーセント)などで、預金者と近い関係のものが過半数を占めています。

住まいの戸締まりとともに心の備えも大切にしたいものです。



地価の安定と

計画的な土地利用を

「国土利用計画法」が、昨年十二月二十四日施行されました。
この法律は、異なる土地の地価の上昇を抑制し、適正な土地利用の実現をはかることを目的としています。

法律の主な内容

▽一定面積以上の 土地取り引きは届け出

今後は、東京都全域にわたり、一定面積以上の土地取り引きを行う場合は、あらかじめ都知事に届け出をすることになります。届け出は、所有権の移転のほか地上権、貸借権の設定についても必要です。また、取り引きの予約の場合も同様です。なお、届け出後六週間は、契約をすることができません。

都知事は、土地の利用目的や取り引きの予定価格について審査を行い、場合によっては、取り引きの中止勧告などの措置を取ることがあります。届け出の用紙は、市役所都市計画課にあります。

▽届け出が必要な面積

- ・市街化区域内 二平方メートル以上
 - ・市街化調整区域と線引きの行われていない都市計画区域 五千平方メートル以上
 - ・その他 一万平方メートル以上
- この面積基準は、同一所有者が多数の人に分割して売る場合や、多数の人から単一

所有者に売られる場合にも、合計した面積が、基準にあてはまるときは適用されます。

▽規制区域では

土地取り引きに許可が必要

土地の投機的な取り引きが集中したり、その恐れがあって、地価の上昇が激しい地域が規制区域に指定されます。土地の所有権の移転などを場合には面積の大小にかかわらず都知事の許可が必要です。この場合も、六週間は、契約をすることができません。

都知事は、価額の審査にあたって、地価の抑制を強力におしすすめるため、地価の上昇を物価上昇の範囲内におさめる等の厳しい審査が行われます。この場合、知事の許可書が添付されないと、登記することもできません。

▽遊休土地の認定

この法律が施行された後に取り引きされた一定面積（届け出を要する面積と同じ）以上の土地で、取り引き後三年以上その土地が活用されていない場合は、知事は遊休土地に認定されることがあります。

遊休土地に認定されますと、その土地の利用、処分の計画書を提出することが義務づけられ、知事は、その計画書により必要な場合に催告、買取協議等の措置をとることがあります。

▽規制の基準に国などの国土利用計画

総合的、計画的な国土の利用をはかるため、国土利用計画が定められます。この計画には、全国、都道府県、市町村の計画があり、この法律による土地取引規制の基準としても利用されます。

住みよい環境を

めざして

- ・東口開発事業計画
- ・審議会も成立

西多摩の商業都市を目指して進められてきた福生駅東口土地区画整理事業は、都市計画上の手続き（昭和四十八年六月二十五日付け区域決定 昭和四十九年五月二十九日 事業決定）も順調に進み、施行者の諮問機関である審議会が昭和四十九年十一月十三日付けをもって成立し、関係者十人で構成されました。

この開発事業は、青梅線福生駅東口に接し、四万七千平方メートルの区域を、昭和四十九年度から五十二年度までの四年間で開発、整備するものです。東口駅前には、四万平方メートルの駅前広場がつけられ、公園など、いわゆる公共用地割合が二八・六七パーセントになり、現在よりも、約一七パーセント増えることとなります。

来年度上半期までには、仮換地指定を完了させる予定ですが、今後ともみなさんのご理解とご協力をお願いいたします。

なお、審議会の会長には、塩野鉄之助氏、会長代理には、谷合泰作氏が選出されました。

国民年金給付シリーズ

⑥ 遺児年金

国民年金に、加入していたお父さんやお母さんが亡くなって、子供だけがとり残された時に支給されます。

ただし、つぎのことが条件になります。

(一) 亡くなった、お父さんやお母さんが、かけ金を納めていて、亡くなったときにお子さんと一緒に生活していたこと。

(二) お父さんが、十八歳未満(重い病気の場合は二十歳未満)であること。

問い

私の家のとなりで、お父さんと子どもだけで生活している人がいましたが、お父さんが亡くなり、子供は一人ぼっちになってしまいました。

お父さんは、会社に勤めていたわけではないので、国民年金に加入していません。私も、時々たのまれてかけ金を納めに行ったこともあります。

子どもは親せきで引きとるのですが国民年金はどうなるのでしょうか。

答え

そのお子さんが、お父さんの死亡のとき十八歳未

子どもたちが安心して遊べる広場が、土地所有者をはじめ、市民のみなさんご協力により三か所できました。どうぞご利用ください。

▼内出チビッコ広場(仮称)

場所 福生市熊川三八四
面積 六六七平方メートル
土地所有者 島田政男氏
設備 ブランコ、チェンネットクライム、鉄棒、砂場、水飲み場、便所

▼志茂チビッコ広場(仮称)

場所 福生市志茂八四、九十

満であれば遺児年金(年額二十万八千六百四十円)が支給されます。お子さんが二人以上いるときは、加算もあります。

なお、遺族補償を受けられるときは、一定の期間支給停止されることもあります。

くわしいことは、市民課年金係へ。☎51-1151 内線33475

一月は国民年金の基準月

かけ金の十、十一、十二月分は納入済みですか。忘れている方は一月中に納めましょう。

基準月までに納めないと、万一の事故のとき年金が受けられないことがありますので、ご注意ください。

面積 一、四一九平方メートル

土地所有者 木村義昭氏
設備 鉄棒、砂場、水飲み場、便所

▼福生神明公園

場所 福生市福生一、〇八一
面積 三〇一平方メートル
土地所有者 福生神明社代表
宮本豊員氏
設備 砂場、キャッスルジム、鉄棒、ベンチ、水飲み場、便所



自然と地名を追って②

福生市文化財調査会

森田潤三氏

石棒と集落

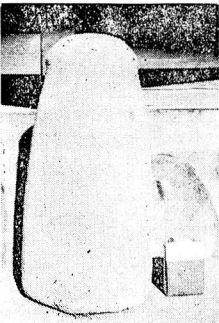
縄文時代の集落の形成に関係すると見られるものに石棒があります。

これまで、市内で知られているものには、永田町会の内田満蔵氏宅にあるものと、本七町会の福生不動尊に保管されているもの(写真)の二つでしたが、他にも一つ、長沢の玉川上水付近で発見されているようです。

石棒というのは、その名のとおり石で作られた棒状のもので、縄文中期(四、五千年前)以降のものといわれ、年代が遅くなるほど小型になります。

石棒の型は無頭式、単頭式、両頭式あるいは楯(コブ)状、蛇状、魚頭状のものがあり、石質は緑泥変岩(リョクテイヘンガン)製のものが多く、なかには、粘板岩や砂岩もあります。

内田氏宅のものは、頭部の緑泥変岩のようで、頭部



は周囲十三センチ、高さ一・五メートルあります。この石棒は、玉川上水を掘るとき(承応二年・一六五三年)に出たものとされています。

一方、福生不動尊に保管されているものは、年代はつきりませんが、単頭式で、周囲三八・五センチ、高さ三十センチあり、本町八七番地付近で出土したといわれています。

集落の構成員が増えるにしたがって、血縁的、地縁的な仲間同志の間に、頭が生じてきて、行事や宗教的な催しが芽生えてきますが、この族長や行事、催しの象徴として、あるいは祭用品として石棒が用いられます。

この石棒は、後になって、労働の作業用具にも使われたようです。ところで、南方の言葉に「父」とは石棒や石斧(セキフ)、「いしおの」を持つ人のことで、「チャン」ともいって、集団の主をも意味しています。

▽老人ホーム

◆福祉事務所で扱う老人ホームはつぎの二つです。

一、養護老人ホーム

(イ)資格 Ⅱ 身体上、精神上または環境上の理由および経済的理由により、居宅で養護を受けることが困難な方で、世帯の生計中心者の市(区町村) 民税所得割額が非課税世帯の方。年齢は原則として六十五歳以上。ただし、事情のある場合は六十歳以上でも入所できます。

(ロ)内容 Ⅱ ホームによって異なりませんが、二人または四人部屋で、機能の回復、減退を防ぐための訓練なども行っています。ホーム内では、散歩等自由ですが、許可を得て外泊もできます。民謡、手芸教室など、楽しい催しも行われています。

(ハ)場所 Ⅱ 青梅市、秋川市、五日市町、昭島市等、都内に三十か所あります。

二、特別養護老人ホーム
(イ)、資格 Ⅱ 身体上、または精神上著しい欠陥があるために常時介護を必要とするにもかかわらず居宅で、これを受けることが困難な方。ただし、投薬、治療を必要とする方を入所できません。収入の有無等、経済的状況にかかわらず利用できます。(世帯の課税状況に応じて一部自己負担金があります。)

(ロ)内容 Ⅱ 部屋はベッドになっていて、嘱託医が週一回診察をし看護婦は常時勤務し、健康の管理には特に注意をはらっています。また、寮母が入浴、身の回りの整理等一切の面倒をみてくれます。

帯の課税状況に応じて一部自己負担金があります。)

(ロ)内容 Ⅱ 部屋はベッドになっていて、嘱託医が週一回診察をし看護婦は常時勤務し、健康の管理には特に注意をはらっています。また、寮母が入浴、身の回りの整理等一切の面倒をみてくれます。

(ハ)場所 Ⅱ 養護老人ホームと同じ

◆対象者が直接老人ホームに申し込むものは、つぎの三つです。

一、軽費老人ホーム(A型)

(イ)、資格 Ⅱ 主として低所得の老人を対象とし、低額な料金で給食その他日常生活に必要な便宜をはかる施設です。身寄りがないか、家庭の事情などによって、家族と同居できない六十歳以上の人です。

(ロ)内容 Ⅱ 一人一部屋で一か月約九千円。レクリエーション事業を適宜行っています。また、余暇の活用、後退機能の回復などはかり健康の保持につとめます。

他に都内に八か所あります。

二、軽費老人ホーム(B型)

(イ)、資格 Ⅱ 健康で自立可能な老人の自主性を尊重し、住宅性を強調した施設です。六十歳以上で家庭環境、住宅事情などの理由により、居宅において生活することが困難ですが健康で自炊できる人。

(ロ)内容 Ⅱ 一人一部屋で一か月約六千円。通常は利用者が自炊して生活し、必要に応じて相談、給食などのサービスもします。

(ハ)場所 Ⅱ 昭島市：ライトホーム

(ニ)町田市：清林ハイツ(042713412823)

三、有料老人ホーム
(イ)、資格 Ⅱ 所得が比較的高い一般の老人を対象とし、給食、その他日常生活に必要な便宜をはかる施設です。六十歳以上の健康な人で保証人を必要とします。

(ロ)内容 Ⅱ 直接ホームへお問い合わせください。

(ハ)場所 Ⅱ 小金井市：和光園(女性のみ) 04231810570) 多摩市：桜ヶ丘老人ホーム 一望荘

(ニ)他に都内に三か所あります。お問い合わせは、市福祉事務所 保護担当。(05115511内線345・350)

ご存知ですか



どこまで続く 狂乱物価

市内の小売物価モニターによる小売物価調査報告

福生市では、昭和四十九年度から、消費生活モニターのの方々のご協力で、市内の小売物価調査がはじまり、その結果ができました。左の表は昨年五月と十一月の小売物価の比較です。この表からは、まぐろやキャベツ、きゅうり等、生鮮食品の価格が、天候や時期に大きく影響さ

消費者講演会

日時 一月三十一日(金) 午後一時三十分～三時
会場 福祉会館三階ホール
内容 冷凍食品の話や料理の仕方、映画など。参加費は無料。講師 末村順子氏(日本冷凍食品協会)
お問い合わせは経済課消費生活係へ。05115511内線292

市内調査品目小売価格(平均)

品目	5月	11月
うるち米 (1kg) (一般内地米)	250	323
” (1kg) (標準価格米)	160	210
まぐろ(刺身用) 100g	256	258
豚肉・中(100g)	115	128
鶏卵(1kg)	287	360
牛乳(1本配達)	43	50
キャベツ(1kg)	64	61
きゅうり(1kg)	181	339
理髪料(大人1回)	1,165	1,425
プロパン(10kg)	1,300	1,500
灯油(18ℓ配達)	405	632
せんたく用洗剤	587	648
ちり紙(800枚)	221	217
砂糖(上白1kg)	183	253

れ、その他の品目は、一昨年来の狂乱物価ぶりがはつきりとあらわれています。また、一昨年末、品不足だったチリ紙は、逆に安くなってきていることから、品不足製品の値が不当につりあげられていたことがわかります。砂糖は、十月二十八日から農林省により、1kg 287円(量販店は二八〇円)の指導価格が定められたことにも注目しませう。

募集します

ヤング教室

実り多い青春を築くために、ヤング教室に入りませんか。

七つの中から、お好きなコースをお選びください。各コースは、平均十回、開講は一月末です。申込期間やくわしいことは、市民体育館内教育委員会社会教育係へ。☎52-1551113

※コース、講師、会場、内容は、つぎのとおりです。

- ▽文学コース 桑名靖治氏Ⅱ福祉会館Ⅱ日本近代文学の流れ
- ▽フォークギターコース 下畑薫・遠藤真吾氏Ⅱ市民体育館Ⅱギターの初歩からコード、アルペジオまで
- ▽仲間づくり(生き方)コース 清水浩氏Ⅱ福祉会館Ⅱレクリエーションをおして仲間づくりと生き方を学ぶ
- ▽スポーツ・ダンスⅡコース 浜野満・山下正二郎氏Ⅱ市民体育館Ⅱスポーツ実技・フォークダンス・野外レクリエーションを日々の生活の中に取り入れよう
- ▽実践生活コース 福祉会館Ⅱ各職業にたずさわる方の意見を聞きながら、自分の生活、社会を見直してみる。

▽吹奏楽コース 藤原幸夫氏Ⅱ市民体育館Ⅱ木管・金管・パーカッションなどの楽しさを知ってもらい、自分の手で音が出せるまで

▽演劇コース 市川勉氏Ⅱ福祉会館Ⅱ演劇表現について考えながら脚本の中の人物になりきる面白さを味わおう。

スポーツ教室とバレーボール教室

申し込みは随時。当日受付もしますので、お気軽に会場へ。

種目	期日	時間	対象	会場
親子スポーツ教室	2月3日(日)～22日(日)	午後2時～午後4時	親子 20組	小学校5小 体育館
"	2月23日(日)～23日(日)	"	" 30組	市民体育館
ジュニアボール教室	2月25日(日)～26日(日)	午後4時～午後6時	小学校5年～中学生	第1中 体育館
主婦バレーボール教室	2月27日(日)～28日(日)	午後2時～午後4時	主婦	市民体育館

第三回

スケート教室

冬の体力づくりのために、スケート教室を開きます。氷の上で思いきりすべりましょう。

日Ⅱ昭和五十年二月十六日(日) 場所Ⅱ富士スバルランド(山梨県河口湖町)

参加資格Ⅱ小学生以上の方(小学生には付き添いが必要、中学生にもなるべく付き添ってくださいます)

募集人員Ⅱ先着百人
参加費Ⅱ(滑走路、バス代、保険料含む)スケート靴のある人(大人一、四六〇円、子ども一三二〇円)、スケート靴のない人(大人一、八六〇円、子ども一、七二〇円)

申込期間Ⅱ昭和五十年二月二日(日)～二月七日(金)
申込先Ⅱ申込方法Ⅱ所定の申込用紙(教育委員会にあります)に記入し、参加費を添えて、市民体育館内教育委員会社会教育係へ。

集合時間・場所Ⅱ午前八時、市民体育館
交通Ⅱバス
※帰着は午後五時の予定
お問い合わせは、市教育委員会社会教育課社会体育係(☎52-155111)

スキー教室

あだたら高原



日程Ⅱ二月二十一日(金)～二月二十四日(月)……二十一日は夜行で午後九時頃出発します。

場所Ⅱあだたら高原スキー場(福島県二本松市岳温泉)

会費Ⅱ約八千円
申込期間Ⅱ一月二十日～三十一日
定員Ⅱ先着四十人
申込方法Ⅱ申込書(教育委員会にあります)に記入し、教育委員会社会体育係へ。

主催 福生市教育委員会

志賀高原

日程Ⅱ二月七日(金)～十日(月)……七日は夜行で午後十時出発
場所Ⅱ志賀高原高天ヶ原スキー場
会費Ⅱ一万五百円
申込期間Ⅱ一月二十日(月)～二十五日(水) 先着五十人
主催Ⅱ福生市スキー連盟

自然観察教室

年々、緑が少なくなってきたいですが、多摩川には、今年も渡り鳥がきています。豊かな自然を守り、私たちの生活とのかかわりありを、野鳥や福生の自然を通して考えてみませんか。

みなさんのご参加をおまちして見ます。

日時 二月二日(日)～二月十三日(日) 毎週日曜日

時間 午前八時～十時

内容 一、多摩川原の野鳥観察
二、人間の生活と野鳥
三、福生の自然

講師 専門家による

申込先 市民体育館内教育委員会
社会教育係☎52-1551113
参加資格 小学生以上

訂正

昭和四十九年十二月十五日発行の広報ふっさ五頁、市民総合体育大会結果、一〇〇メートル小学五年女子吉田須美さんは一木敦子さんの誤り。また、便利帳六頁の福生団地診療所の診療科目は、内科、小児科の誤りでした。訂正しておわびします。